

OHAR METODOLOGIKOA

Dokumentu honetan bildu ditugu urteetan zehar Biztanleria jardueraren arabera sailkatzeko inkestan (BJA) egin diren aldaketak, berrienetatik hasita.

2014ko aldaketak:

2026ko biztanleria-proiekzioak Biztanleria jardueraren arabera sailkatzeko inkestan (BJA) sartzea. 2014ko 1. hiruhilekoa

Biztanleria jardueraren arabera sailkatzeko inkestan (BJA) bost urtean behin jasotzen dira biztanleria-marckoaren eguneraketak; horretarako, biztanleriari buruzko kalkulu berriak sartzen dira, Biztanleriaren eta Etxebizitzen 2011ko zentsuen datuak erabilia.

2026ko biztanleria-proiekzioak 2014ko otsailean iritsi ziren, 2011ko zentsuetan oinarriturik, eta Eustatek 2014ko lehen hiruhilekoan bildu ditu BJArak.

Seriea homogenea izango bada, 2006-2013 serieko emaitzak atzera berriro itxuratu behar dira. Biztanleria-oinarri berria aintzat hartuta, 2013ko laugarren hiruhilekoa –argitaratua baita– honela geratuko litzateke:

- 16 urte edo gehiagoko biztanleak 37.600 gutxiago dira, hau da, %2 gutxiago.
- 28.800 biztanleria aktibo gutxiago daude; hau da, biztanleria aktiboaren tasa %2,7 murriztu da, eta jarduera-tasak ehuneko 0,4 egin du behera.
- 23.200 biztanle landun gutxiago daude; hau da, biztanle landunen tasa %2,5 jaitsi da; landunen tasak bere horretan dirau.
- 5.500 pertsona langabetu gutxiago daude; hau da, biztanleria langabetuaren tasak %3,3 egin du behera; eta langabezia-tasak ehuneko 0,1 puntu egin du behera.
- 9.600 lagun ez-aktibo gutxiago dago; hau da, biztanleria ez-aktiboaren tasak %1,2 egin du behera; eta ez-aktiboaren tasak ehuneko 0,4 puntu egin du behera.
- 15.800 bizi-etxe gutxiago dago, hau da, %1,9 gutxiago.

Tasa garrantzitsuenak orokorrean ez dira gehiegi aldatu, baina emaitzak bakantzeari ekiten baldin badiogu, aldaketa horiek apur bat esanguratsuagoak izango dira.

2009ko aldaketak:

Aldaketa metodologikoak Eustaten Biztanleria jardueraren arabera sailkatzeko inkestan (BJA). 2009

Aldaketa-motak

Eustatek lan-indarrei buruzko inkesta jarraituan, hots, Biztanleria jardueraren arabera sailkatzeko inkestan (BJA), aldaketa batzuk egin ditu. Honako hauek izan dira aldaketa horiek egiteko arrazoiak: batetik, estatistiketan erabiltzeko sailkapen ekonomikoen nomenklaturak eta kodeak nazioarteko eskakizunei egokitzea; eta, bestetik, azterketaren xedeak eragiten dien biztanleria-oinarriak eguneratzea, hau da, ikertutako informazioa eguneratzea.

Horiek direla bide, aldaketa metodologikoak egin behar izan dira eta, ondorioz, estatistikan erabiltzen diren sailkapen nagusienak (Ekonomia Jardueren Sailkapen Nazionala, EJSN-2009) eta estatistikako tresnak (biztanleria-proiekzioak, adibidez) berrikusi behar izan dira.

Hau da, aipatutako arrazoen ondoriozko aldaketa metodologikoak batez ere honako bi hauek izan dira:

1. Kodetzearen aldaketa: Ekonomia Jardueren Sailkapen Nazionala (EJSN-2009).
2. Jasoketa-prozeduretako aldaketak: oinarria 2006an duten biztanleria-proiekzioak.

1.- Kodetzearen aldaketa: Ekonomia Jardueren Sailkapen Nazionala (EJSN-2009).

Sailkapen estatistikoak denboran zehar berrikusi egiten dira, egitura ekonomikoak aldatu egiten direlako eta kodetze edo sailkapenak zaharkituta geratzen direlako. EJSN-2009 sailkapen berriak jardueren egitura berria zehaztu du; EJSN-93an jasotzen ez ziren sektoreak edo jarduera ekonomikoak jasotzen ditu.

Estatistikan erabiltzen diren sailkapen ekonomiko nagusienak berrikusteko nazioarteko prozesuan sartzen da, hain zuzen, aldaketa hau: EJSN-93tik EJSN-2009ra BJAREN galdeketan jasotako jarduera-aldagaiaren kodetze aldaketa.

Aldaketa horri esker, NACE-2009ren arabera egindako estatistikak nazioartean aldera daitezke, jardueren sailkapen ekonomikoen sistema integratua osatzen dutelako. Eurostat-ek Europako errealitatera egokitu ditu sailkapen horiek eta, horrela, jarduera ekonomikoen sailkapen berria sortu da (NACE 2. ber). Era berean, NACE-2009 sailkapen ekonomikoen nazioarteko harmonizazioa Espainiarako egokituta dago: CNAE-2009 Ekonomia Jardueren Sailkapen Nazionala-2009 izenekoa da BJAREN galdeketan egokitu dena 2009ko 1. hiruhilekotik aurrera.

2. Jasoketa-prozeduretako aldaketak: oinarria 2006an duten biztanleria-proiekzioak.

Ohi denez, Biztanleriaren eta Etxebizitzen zentsuak edo estatistikak egin eta gero, laginketen emaitzak jasotzeko erabiltzen diren biztanleria-proiekzioak

eguneratu egin dira, biztanleria berriari, beraren egiturari eta biztanleriaren aldakuntzaren osagaiei erreparatuta.

Oinarria 2001ean zuten proiektzioak erabili izan dira orain arte; urte horretan Eustatek Biztanleriaren eta Etxebizitzaren azken zentsua egin zuen. 2006. urtea oinarri hartuta erabili diren proiektzio berriak 2009ko lehenengo hiruhilekoko BJAren fitxategietan aplikatu dira; horien arabera, eta 2001. urtea oinarri duten proiektzioekin zenbatetsitako datuekin alderatuta, 16 urteko eta gehiagoko biztanle kopurua 33.300 pertsonatan gehitu da. 2009ko lehenengo hiruhilekoko biztanle aktiboen aldean, berriz, % 2,5 gehitu da, landun (+% 2,4) eta langabetu (+% 2,8) gehiago dagoelako. Biztanle ez-aktiboen aldean % 1 gehitu da.

2005eko aldaketak:

Aldaketa metodologikoak Eustaten «Biztanleria jardueraren arabera sailkatzeko inkestan» (BJA). 2005eko lehenengo hiruhilekoa

Sarrera. Aldaketa-motak eta arrazoiak

Eustatek lan-indarrei buruzko inkesta jarraituan, hots, Biztanleria jardueraren arabera sailkatzeko inkestan (BJA), aldaketa batzuk egin dira. Honako hauek izan dira aldaketa horiek egiteko arrazoiak: metodologia egokitzea informazio-eskaerari buruz nazioartean egin diren eskakizunei; ikertu diren datuen eta datuak biltzeko metodoen ikuspegitik, azterketaren xedeari eragiten dioten gizarte-aldaketak onartzea; eta, azkenik, txostenaren muinaren operazioari eusten dion egitura teknologikoa eguneratzea.

Xede horiek lortzeko, aldaketa metodologikoak egin dira laginen tamainan eta diseinuan, laginketa-markoan eta orekatze-tratamenduetan. Halaber aldaketak egin dira tresna estatistikoetan, esate baterako biztanleria-proiektzioetan; ingurune informatiko berria eratu da, informazio-sistema integratuan oinarritua, eta bertara migratu da.

Aldaketa nagusien eskema:

- a. Laginaren inguruko aldaketa metodologikoak
 - a1. Laginen tamaina handitzea
 - a2. Laginketa-mota aldatzea
 - a3. Laginaren errotazioa murriztea
 - a4. Laginketa-markoa aldatzea
 - a5. Aldaketak bilketan
- b. Galdesortaren egokitzapena
 - b1. Erantzun-karga txikitzea.
 - b2. Abaguneko galdesorta eta egiturazkoa
- c. Jasoketarako eta geruzapenaren ondoko faserako tratamendu eta tresnen aldaketak
 - c1. Oinarria 2001ean duten biztanleria-proiektzioak
 - c2. Jasoketarako eta geruzapenaren ondoko faserako prozedurak
- d. Datu-base berriaren ingurunea diseinatu eta prestatzea eta bertara migratzea
 - d1. Biztanleen Erregistro Estatistikoko biztanleria-sistemarekiko lotura
 - d2. Datu-basearen diseinua
 - d3. Taula historikoak egitea

1.-Aldaketak laginen diseinuan eta tamainan

Azken bost urteetan inkestan aztergai nagusietarikoak izan diren kolektibo batzuk (langabeak, lurralde historikoka aztertzen diren zenbait sektore ekonomiko, eta abar) pixkanaka baina nabarmen urritu izanak, ezinbestean, laginean kolektibo horiek duten ordezkagarritasunaren murrizketa ekarri du, hau da, beste era batera esanda, zenbatespenaren errore-marjina handitzea ekarri du.

Ikerketaren fasean badira zeharkako prozedurak biztanleria horien zenbatespenak hobetzeko (Eremu Txikien tratamenduak); hala ere, Eustatek ordezeko bi konponbide erabili nahi ditu, horiez gainera: **lagina handitzea, hots, hiruhilekoan 3.750 famili etxebizitza hartu beharrean 5.088 hartzea** (%35,7ko gehikuntza), **eta bi etapako laginketa-sistemaren ordezkari sistema sinplea (m.a.s.) erabiltzea.**

BJAren lehenengo emaitzak 1985ean argitaratu zirenetik 1998ra bitartean laginaren tamaina oraingoaren parekoa izan zen: 5.000 famili etxebizitza.

Egun arte, bi etapako laginketa-sistema erabili da: geruzatu proportzionalaren bitartez sekzioen azpimultzo bat hautatu, sekzioen tipologiaren arabera, lehenengo fasean; eta bigarreanean, laginketa sistematiko zirkularraren bitartez etxebizitzak atera, probabilitate berarekin. Sekzioen tipologiek funtsezko arazo bi zituzten: zentsu bakoitzean berrikusten ziren –Eustaten kasuan hamabost urtean behin– eta ondorioz lagina zaharkituta geratzeko arriskua zegoen; bestalde, laginketa-akats gehiago gertatzen ziren.

Diseinuaren lehenengo fasea kenduta, lagina lurraldean hobeto banatzen da, eta laginketa-marko eguneratuagoak erabil daitezke. Hala bada, 2004ko laugarren hiruhilekoko eta 2005eko lehen hiruhilekoko inkestetan **laginketa-marko berria erabili da, Biztanleriaren Erregistro Estatistikoak eta Eustaten Lurralde Sistemak** egituratua.

Epe ertainera begira, urtero eguneratzen diren markoak (inkestaren urtea –1) edukitzeko aukera aztertzen ari da.

Lan-indarrei buruzko inkesten bitartez, aztergai diren kolektiboek urtean zehar izaten dituzten aldakuntzen gaineko informazioa ematen da; horixe da inkesta horien helburu nagusietariko bat. Horregatik, etxebizitzaren lagina urteko aste guztien artean banatu behar da, eta, bilakaerari buruzko datu zehatzagoak emate aldera, etxebizitzaren panelak egin behar dira (etxebizitzetariko batzuek laginean iraun egiten dute eta beste batzuk etenik gabe berritzen dira).

Orain arte BJAko lagineko familiek 6 hiruhileko irauten zuten panelean, eta hiruhileko bakoitzean laginaren 1/6 berritzen zen. Lagin berria sartzek eragiten dituen distortsioak gutxitzearen, eta 1998 aurreko eskemara itzulita, **aurrerantzean laginek 8 hiruhileko iraungo dute panelean eta hiruhileko bakoitzean laginaren 1/8 berrituko da.**

Laginketa-mota aldatzea, are lagina handitzea ere, **bilketa-sisteman CATI prozedura lehenestearekin lotuta daude** (telefonoz elkarrizketa egin eta informazioa ordenagailuan sartzean datza sistema hori). Orain arte, lehenengo elkarrizketa (panelean sartzekoa) CAPI sistemaren bitartez egiten zen (buruz buruko elkarrizketa egin eta informazioa ordenagailuan sartzea), eta hurrengoak CATI sistemaren bitartez, familiak besterik eskatzen zuen edo

telefonorik ez zegoen kasuetan izan ezik. BJAko lagin berrian, aldez aurretik ahaleginak egiten dira familien telefonoak bilatzeko, eta ez da buruz buruko elkarrizketarik egiten kasu hauetan baino: telefonoa aurkitzen ez denean, familiak hala eskatzen duenean eta telefonoz ezezkoa jasotzen denean.

Aldaketa horiek eta bilketa-prozeduretan egindako bigarren mailako beste aldaketa batzuk direla bide, laginaren estaldura-maila hobetu nahi da.

2.-Galdesortaren egokitzapenak

Erabilitako galdera-sortak lau irizpide arabera berrikusi ziren: jarduerari buruzko informazio-eskariaren azterketa; Eurostat-en egitura-adierazleak eta enpleguaren kalitatearenak lortzeko behar den informazioaren berrikuspena; eta adituek eta inkestaren erabiltzaile nagusiek egindako iradokizunak. Gainera, bigarren mailako iturrien informazioak erabiltzeko aukera aztertu da.

Proposatutako helburua ez zen galdesorta eguneratzea bakarrik; erantzun-karga murriztea ere lortu nahi zen. Horretarako, galdesorta bi eredutan banatu da: **abaguneko eredia** (beti egiten diren itemen multzoa) **eta egiturazko eredia** (panelean sartzekoan edota urtean behin egiten direnak). Horrek esan nahi du oinarriko aldagaiak eta biztanleriaren jarduerari buruzkoak lehen bezala hiru hilean behin emango direla aditzera, eta egiturazkotzat jotzen direnak (urtaroko faktorerik gabeko azterketak eskatzen dituztenak) urteko batez bestekotan emanda argitaratuko direla. Azken aldagai horietarikoak dira jarduerarekiko erlazioa (Eustaten sailkapeneko bertsioan), ikasketa-maila, ohiko lanaldi mota, lanbide-egoera eta kontratu mota.

Esan daiteke, aurreko bertsioarekin alderatuta, abaguneko galdesortan erantzun-karga %41,6 txikiagoa dela (itemen kopuruaren bitartez neurtuta) eta egiturazko galdesortan, berriz, %19,4 txikiagoa.

Hona hemen galdesorta berria ikusteko helbidea:

http://www.eustat.es/document/datos/pra05_c.pdf

3. Metodologia-aldaketen eragina aztertzea

3.1.- Oinarria 2001ean duten proiektzioen aplikazioa

Ohienez, Biztanleriaren eta Etxebizitzaren zentsuak egin eta gero, laginketen emaitzak jasotzeko erabiltzen diren biztanleria-proiektzioak eguneratu egin dira, biztanleria berriari, beraren egiturari eta biztanleriaren aldakuntzaren osagaiei erreparatuta.

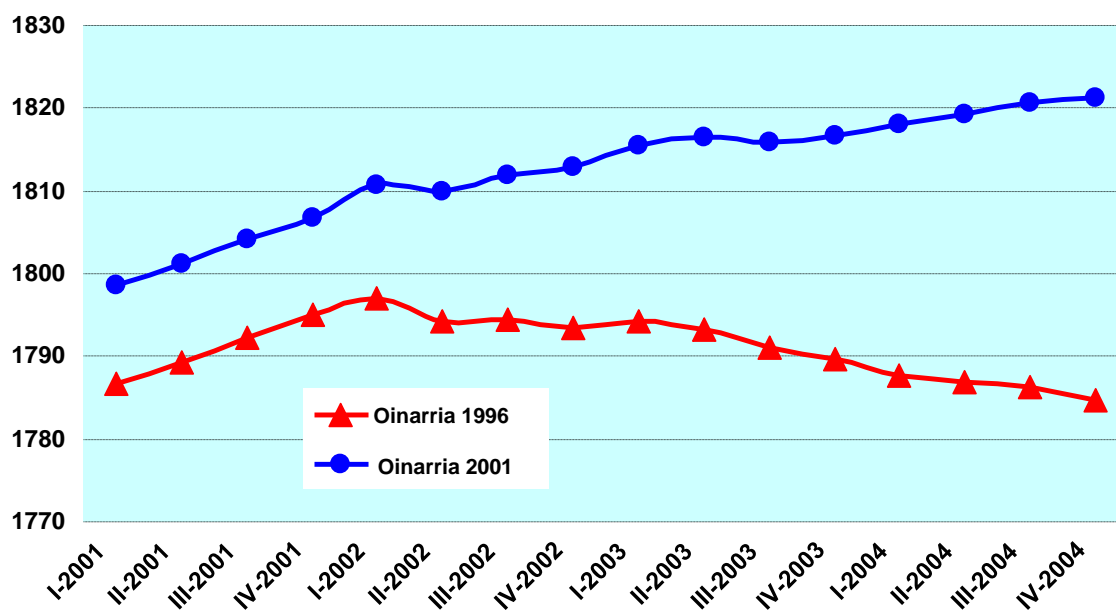
Oinarria 1996an zuten proiektzioak erabili izan dira orain arte; urte horretan Eustatek Biztanleriaren eta Etxebizitzaren Estatistika egin zuen, zentsu-eragiketa berau.

Laburbilduz, proiektzio berriek iradokitzen dute oinarria 1996an zuten proiektzioek erakusten zituzten biztanleriaren aldakuntzak alderantzizkatzen ari direla: biztanleria-tasak handitzeko joera dauka (errolda-eguneraketek berretsita duten bezala) eta handitze horren zergati nagusia migrazio-faktorea da. Atzeritarrak etorri ahala, azken urteotan migrazio-saldo positiboak azaltzen ari dira.

Biztanle horiek, euren ezaugarri demografikoak eta, jakina, euren joan-etorrien arrazoiak direla-eta, zuzeneko eragina dute biztanleriak jardueraren arabera duen osieran.

Oinarria 2001ean zuten proiektzioak aplikatu zaizkie 2001etik 2004a arteko BJAren gaineko fitxategiei, eta argitaratutako datuak eta oinarria 1996an zuten proiektzioak erkatu dira. 1. eta 2. tauletan erakusten dira kalkulaturako serieak, proiektzio berriak eta orain artekoak (oinarria 1996an zutenak) erabilia.

1. grafikoa. 16 urteko eta gehiagoko biztanleriaren serieak, oinarria 1996an eta 2001ean duten proiektzioak aplikatuta, hiruhilekoka. EAE. 2001-2004 (milakotan)



Iturria: Eustat

1. taula. 16 urteko eta gehiagoko biztanleriaren serieak, landun eta langabeenak, oinarria 1996an (argitaratuta) eta 2001ean duten proiektzioak aplikatuta, hiruhilekoka. EAE. 2001-2004. (milaka)

	16 urteko eta gehiagoko biztanleak			Landuna			Langabetua		
	Oinarria: 1996	Oinarria: 2001	Aldea	Oinarria: 1996	Oinarria: 2001	Aldea	Oinarria: 1996	Oinarria: 2001	Aldea
2001									
I	1.786,6	1.798,5	11,9	830,5	839,1	8,6	115,5	116,9	1,4
II	1.789,2	1.801,2	12,0	846,9	856,2	9,3	104,3	105,6	1,3
III	1.792,2	1.804,1	11,9	855,5	865,4	9,9	111,3	112,5	1,2
IV	1.795,0	1.806,8	11,8	864,8	875,1	10,3	94,9	95,9	1,0
2002									
I	1.797,0	1.810,6	13,6	878,9	890,4	11,5	81,0	81,8	0,8
II	1.794,3	1.809,8	15,5	888,4	901,2	12,8	73,0	73,9	0,9
III	1.794,5	1.812,0	17,5	894,5	908,5	14,0	80,3	81,4	1,1
IV	1.793,5	1.813,0	19,5	891,2	906,4	15,2	88,0	89,3	1,3
2003									
I	1.794,2	1.815,5	21,3	887,5	903,9	16,4	88,5	90,0	1,5
II	1.793,3	1.816,4	23,1	895,2	912,8	17,6	82,6	84,1	1,5
III	1.791,0	1.816,0	25,0	905,0	924,0	19,0	79,8	81,4	1,6
IV	1.789,7	1.816,6	26,9	897,3	917,2	19,9	86,8	88,7	1,9
2004									
I	1.787,6	1.818,1	30,5	897,3	919,7	22,4	84,8	86,8	2,0
II	1.786,9	1.819,3	32,4	901,7	925,2	23,5	78,5	80,6	2,1
III	1.786,2	1.820,6	34,4	908,2	933,0	24,8	74,3	76,3	2,0
IV	1.784,8	1.821,2	36,4	912,5	938,6	26,1	68,6	70,7	2,1

Iturria: Eustat

2. taula. Jarduera-tasaren eta langabeziaren serieak, 16 urteko eta gehiagoko biztanleriari buruzkoak, oinarria 1996an (argitaratuta) eta 2001ean duten proiektzioak aplikatuta, hiruhilekoka. EAE. 2001-2004. (%)

	Jarduera tasa			Langabezia-tasa		
	Oinarria: 1996	Oinarria: 2001	Aldea	Oinarria: 1996	Oinarria: 2001	Aldea
2001						
I	52,9	53,2	0,3	12,2	12,2	0,0
II	53,2	53,4	0,2	11,0	11,0	0,0
III	53,9	54,2	0,3	11,5	11,5	0,0
IV	53,5	53,7	0,2	9,9	9,9	0,0
2002						
I	53,4	53,7	0,3	8,4	8,4	0,0
II	53,6	53,9	0,3	7,6	7,6	0,0
III	54,3	54,6	0,3	8,2	8,2	0,0
IV	54,6	54,9	0,3	9,0	9,0	0,0
2003						
I	54,4	54,7	0,3	9,1	9,1	0,0
II	54,5	54,9	0,4	8,4	8,4	0,0
III	55,0	55,4	0,4	8,1	8,1	0,0
IV	55,0	55,4	0,4	8,8	8,8	0,0
2004						
I	54,9	55,4	0,5	8,6	8,6	0,0
II	54,9	55,3	0,4	8,0	8,0	0,0
III	55,0	55,4	0,4	7,6	7,6	0,0
IV	55,0	55,4	0,4	7,0	7,0	0,0

Iturria: Eustat

Proiektzio berriek agertzen dutenez, 2001etik hona biztanleriaren gehikuntzak gero eta handiagoak izan dira (urte horretan 12.000 biztanle gehiago, eta 2004an batez beste 33.400 gehiago).

Gehikuntza horiek, batez ere, landun biztanleen tasetan jaso dira: 1996ko kalkuluekin erkatuta, kalkulu berriek erakusten dute 2001ean guztira 9.500 landun gehiago daudela. 2004ko batez bestekoan 24.100 da kopuru hori. Langabezia-tasa ere handixeagoa da: 2001ean 1.200 eta 2004an 2.000.

Hala ere, okupatu eta langabeen maila-aldaketa horiek, proiektio berrien aplikazioaren eragin metodologikoari zor zaizkionak, ia erabat desagertzen dira jarduera-tasa eta langabezia-tasa hartzen badira adierazletzat: lehenaren aldakuntza 3 eta 5 hamarren bitartekoa da, eta bigarrenak bere horretan jarraitzen du.

Geruzapenaren ondoko faserako erabiltzen diren aldagaiak direla-eta, esan daiteke biztanlerian mantendu egiten direla sexu eta adinaren arabera eta lurralde historikoen arabera doikuntzak. Familiei dagokienez, tamainaren eta lurraldearen arabera famili kopuru zenbatetsiak orekatu egin dira; ez da tratamendu hori 2005eko lehen hiruhilekora arte egin BJAn bertso berrian.

3.2- Diseinu-aldaketaren ondorioak

Aldaketa metodologikoen ondorioak ebaluatu eta zubi-datuak eduki ahal izateko, 2004ko laugarren hiruhilekoan eta 2005eko lehen hiruhilekoan bi lagin egin ziren BJAn: ohikoa, 3.750 etxebizitzakoa, eta berria, 5.088 etxebizitzakoa eta laginketa-sistema berriarekin eginga. Bi bertso horiek ustiatzen badira, betiere oinarria 2001ean duten proiektioak aplikatuta, agerian geratuko dira diseinu berriak ekarri dituen aldaketak. Beste batzuk gehitu behar zaizkie, ebaluatzen zailagoak eta denboraren buruan desagertu behar direnak (landa-ekipo berriaren eragina, %100ean berria den laginaren eragina, galdesorta berriaren eragina etab.).

Inkestako kolektibo nagusietako aldaketak 3. eta 4. tauletan ageri dira.

3. taula. 16 urteko eta gehiagoko biztanleak, jardueraren arabera, eta BJA 1998 eta BJA 2005 metodologiaren arabera, 2004ko 4. hiruhilekorako eta 2005eko 1.rako. EAE. (milaka)

Datuak, biztanleria berraztertuta (oinarria: 2001)

	2004ko 4. HIRUHIL			2005eko 1. HIRUHIL		
	BJA 1998	BJA 2005	Ald	BJA 1998	BJA 2005	Ald
BIZT. AKTIBOA						
Guztira	1009,3	1007,0	-2,3	1008,7	1006,7	-2,0
Gizonak	580,8	585,3	4,5	579,4	580,8	1,4
Emakumeak	428,5	421,7	-6,8	429,4	426,0	-3,4
Araba	147,2	144,6	-2,6	147,0	144,2	-2,8
Bizkaia	530,5	526,7	-3,8	535,1	532,7	-2,4
Gipuzkoa	331,6	335,7	4,1	326,6	329,9	3,3
BIZT. LANDUNAK						
Guztira	938,6	937,7	-0,9	938,7	936,1	-2,6
Gizonak	543,8	550,3	6,5	546,2	547,0	0,8
Emakumeak	394,8	387,4	-7,4	392,5	389,1	-3,4
Araba	139,7	138,8	-0,9	138,8	139,3	0,5
Bizkaia	489,6	483,1	-6,5	493,9	487,2	-6,7
Gipuzkoa	309,3	315,8	6,5	306,0	309,5	3,5
BIZT. LANGABEAK						
Guztira	70,7	69,3	-1,4	70,0	70,7	0,7
Gizonak	37,0	35,0	-2,0	33,2	33,8	0,6
Emakumeak	33,7	34,3	0,6	36,8	36,9	0,1
Araba	7,5	5,8	-1,7	8,3	4,8	-3,5
Bizkaia	40,9	43,6	2,7	41,2	45,5	4,3
Gipuzkoa	22,3	19,9	-2,4	20,5	20,4	-0,1

Iturria: Eustat

4. taula. 16 urteko eta gehiagoko biztanleen Jarduera-tasak eta Langabezia-tasak, eta 16-64 urte bitarteko okupazio-tasak, BJA 1998 eta BJA 2005 metodologiaren arabera, 2004ko 4. hiruhilekorako eta 2005eko 1.rako. EAE. (%)
 Datuak, biztanleria berraztertuta (oinarria: 2001)

	2004ko 4. HIRUHIL			2005eko 1. HIRUHIL		
	BJA 1998	BJA 2005	Ald	BJA 1998	BJA 2005	Ald
JARDUERA-TASA						
Guztira	55,4	55,3	-0,1	55,4	55,3	-0,1
Gizonak	65,6	66,1	0,5	65,4	65,6	0,2
Emakumeak	45,8	45,1	-0,7	45,8	45,5	-0,3
Araba	58,0	56,9	-1,1	57,8	56,6	-1,2
Bizkaia	53,8	53,5	-0,3	54,3	54,1	-0,2
Gipuzkoa	57,0	57,7	0,7	56,0	56,8	0,8
OKUPAZIO-TASA						
Guztira	65,0	64,9	-0,1	65,0	64,9	-0,1
Gizonak	74,7	75,4	0,7	75,1	75,1	0,0
Emakumeak	55,2	54,2	-1,0	54,7	54,4	-0,3
Araba	67,5	67,0	-0,5	67,0	66,9	-0,1
Bizkaia	63,2	62,4	-0,8	63,7	63,0	-0,7
Gipuzkoa	67,1	68,2	1,1	66,3	67,2	0,9
LANGABEZIA-TA						
Guztira	7,0	6,9	-0,1	6,9	7,0	0,1
Gizonak	6,4	6,0	-0,4	5,7	5,8	0,1
Emakumeak	7,9	8,1	0,2	8,6	8,7	0,1
Araba	5,1	4,0	-1,1	5,6	3,4	-2,2
Bizkaia	7,7	8,3	0,6	7,7	8,5	0,8
Gipuzkoa	6,7	5,9	-0,8	6,3	6,2	-0,1

Iturria Eustat

Bai 16 urtetik gorako biztanle aktiboengan bai biztanle landunengan eta kontuan hartutako taldeetan ere (gutzizkoak, sexuaren arabekoak eta lurralde historikoaren arabekoak, eta probako bi hiruhilekoetan, behin bakarrik aterata da %2tik gorako aldakuntza (Gipuzkoako biztanleria landunaren %2,1eko gehikuntza metodo berriarekin –2005eko BJA– lehenago metodoaren aldean –1998ko BJA–, 2004ko laugarren hiruhilekoko datuetan).

Beste bi talde batzuk ere %2ra hurbiltzen dira laugarren hiruhilekoan: emakume landunen kopuruak %1,9 egin du behera, metodo berriaren arabera. Arabako emakume landunak ere, lehenago sistemaren aldean, %1,8 gutxiago dira. Diseinuaren ondorioz portzentaje-datuetan agertutako aldeak txikiagoak izan dira 2005eko lehen hiruhilekoan, zenbait kasutan izan ezik.

Aldakuntza argienak landunen taldeetakoak dira: laugarren hiruhilekoan, metodo berriarekin %2 gutxiago dira langabeak, eta 2005eko lehenengoan %1 gehiago. Gizonezko langabeak %5,4 gutxiago dira lehen hiruhilekoan eta %1,8 gehiago dira bigarreanean.

Lurralde historikoen izan dituzte aldakuntzarik handienak. Hala ere, portzentajeak erlatibizatu egin behar dira kopuru absolutuei begira. Araban, 2004ko laugarren hiruhilekoan, metodo berriarekin langabeak %22,7 (1.700) gutxiago dira metodo zaharrarekin baino. Kopuru hori %42,2raino igotzen da (3.500 langabe gutxiago) 2005eko lehen hiruhilekoan.

Bizkaian, lehen hiruhilekoan 2.700 langabe gehiago daude (%6,6) eta bigarreanean 4.300 gehiago (%10,4). Gipuzkoa da hiruhileko batetik bestera hobetu duen lurralde bakarra: 2004ko laugarrenean, metodo berriarekin

langabeak %10,8 (2.400) gutxiago dira zaharrarekin baino, eta 2005eko lehen hiruhilekoan kopurua ia-ia berdina da.

Aldaketa nabarmen horiek, Araban batez ere, kolektiboaren tamaina txikiagatik eta aldaketa metodologikoen ondorioengatik gertatu dira.

Itxuraz, inkesta berriaren errodojeari, proba gisa erabilitako 4. eta 1. hiruhilekoen arteko aldakuntzetariko zenbaitetan nabari den bezala, aldakuntzen ondorio diren nahi ez bezalako diferentzia horietariko batzuk ezabatuko ditu.

4.-BJA inkestarako ingurune teknologiko berria prestatzea

Tresna informatikoak hain azkar aldatzen ari direnez, programak eta ekipoa, baita langile adituen esperientzia ere, jada zaharkiturik zeuden BJA inkestako informaziorako aplikagarriak eta artxibo-sistemak. Gainera, kontuan hartu behar ziren eragiketaren eta Eustaten Biztanleriaren Erregistro Estatistikoa erdigune duen informazio-sistemaren arteko loturak.

Bi arrazoi horiengatik, diseinu berria egin da datu-basearen Oracle ingurunean, PL-SQL programazioarekin aplikagarrietarako eta SASrekin tabulazioetarako. Gainera, BJAko fitxategi historiko guztiak Oracle tauletara aldatu dira, etorkizunean serieen tratamenduak edo ustiapenak erraztu ahal izateko.

2002ko aldaketak:

BIZTANLERIA JARDUERAREN ARABERA SAILKATZEKO INKESTA (BJA). BIZTANLE LANGABETUEN DEFINIZIOA 2002KO LEHEN HIRUHILEKOAN ALDATZEARI BURUZKO TXOSTENA

1. Biztanle langabetuen definizioa BJAn aldatzeko arrazoiak

Biztanleria jardueraren arabera sailkatzeko inkesta (BJA), Eustatek 1985etik aurrera egin duenak, 2002ko lehenengo hiruhilekoan moldatu da EUROPAKO BATZORDEAREN [1897/2000 \(EB\) ARAUDIAK](#), 2000ko irailaren 7koak, ezarritako gidalerroak betetzeko. Araudi horretan ezarri dira Kontseiluaren 577/1998 (EB) Araudia aplikatzeko xedapenak. Araudi hori Erkidegoko biztanle aktiboen gaineko laginketa-inkesta bat langabeziaren definizio eragilearen arabera egiteari buruzkoa da.

Zehatzago, aldaketa hori ez datza orain arte erabili den definizioa, Lanaren Nazioarteko Erakundearen gidalerroak betetzen dituen, erabiltzeari uztean. Hori baino, langabetuaren kontzeptua are gehiago zehazteko eskatzen du.

Europako Batzordearen 1897/2000 Araudiaren arabera, pertsona bat langabetutzat hartuko da erreferentziako aldian honako hiru baldintza hauek betetzen dituzenean:

- ez du lanik egin eta ez du bere konturako nahiz besteren baten konturako lanik eduki azken astean;
- gainera, hurrengo bi asteetan lan egiteko prest dago;
- eta lan bila dabil, hau da, lana bilatzeko ahaleginak egin ditu batez ere azken lau asteetan.

Araudiak ezartzen du biztanleria aktiboaren inkestetan langabetuaren definizioa aldatu egin behar dela, arestian esan bezala. Lehenengo bi baldintzak ez dira aldatuko, baina, lan-bilaketak aktiboa izan behar du; eta, beste alde batetik, lan-bulego publiko batekin harremanean egotea lana bilatzeko neurri aktibotzat hartzen da, baldin eta harreman hori lana bilatzeko asmoz izan bada, hau da: bulegoan lehenengo aldiz izena emateko, eskaintza bategatik joateko (onartzeko edo baztertze) edo lan-eskaintzak ikusteko.

Aitzitik, ez dira modu aktibotzat jotzen inskripzioa administrazio arrazoiengatik berritzea edo prestakuntza ikastaroak egiteko asmoz egotea harremanetan lan-bulegoekin.

Metodo horiek Europako Batzordearen aurreko araudi bati, zehatz-mehatz, 1571/1998 Araudiari egiten diote erreferentzia. Araudi horretan lana aurkitzeko erabiltzen diren metodoez hitz egiten da:

- lan-bulego publiko/pribatu batekin egon da harremanetan lana aurkitzeko asmoz;
- enpresaburuei eskatu die zuzenean;
- lagunei, senideei, sindikatuei eta abarri galdetu die;
- egunkarietako edo aldizkarietako iragarkiak erantzun ditu edo horietan iragarkiak jarri ditu;
- proba, elkarrizketa edo azterketa bat egin du;
- bere kontura lan egiteko asmoz lurrak, lokalak, ekipoak/baimenak, lizentziak edo finantza baliabideak lortzen ahalegindu da;

- lan-eskaera baten, lan-bulego publiko baten edo sektore publikoko oposizio baten emaitzen zain dago.

Beraz, azken Araudi horren arabera ez dira langabetutzat hartuko kudeaketa aktibotzat jotzen ez direlako baztertu diren moduen bidez bakarrik dabiltzanak lana bilatzen.

2. Aldaketa horiek nola ezartzen diren BJAn

Biztanleria jardueraren arabera sailkatzeko inkestan langabetuaren definizio berriak bi aldaketa dakartza, gaur egungo definizioarekin erkatzen badugu: lehenik, lana bilatzeko erreferentzia-aldiari buruzkoa; eta, bigarrena, egindako kudeaketei buruzkoa.

Egun arte BJAn erabili den langabetuaren definizioan honako hiru irizpide hauek hartu dira kontuan:

- pertsonak erreferentzia-asteen ez du lanik egin, ezta lanposturik eduki;
- hurrengo bi asteetan lan egiteko prest dago;
- lan bila dabil.

Definizio berria erabiltze aldera, honako bi aldaketa hauek ezarri ziren 2002ko lehenengo hiruhilekoan: azken lau asteetan lana bilatzeko kudeaketak egin behar izan dira; eta galdera-sortan sartu dira Europako araudi horretan aipatzen diren lana bilatzeko erak, era aktiboak eta ez-aktiboak bereizteko.

2.1. Azken lau asteetan lana bilatzeko kudeaketak egitea

Lana erreferentzia-aldirik gabe bilatzea baino mugatuagoa da irizpide hori. Emaitzak kontuan hartzen baldin badira, lana bilatzen duten, beste bi irizpide horiei jarraituta langabetuak diren eta azken lau asteetan lana bilatzeko kudeaketak egin ez dituzten pertsonen ehunekoa ez da finkoa.

Azken hiru urteetan, kasu batzuetan izan ezik, langabetutzat hartzen diren eta aurreko hilabetean lana bilatzeko kudeaketarik egin ez duten pertsonen ehunekoa %15 da, eta jokabideak alderraiak dira hiruhileko batzuetan.

BIZTANLE LANGABETUAK (LANE), 16 EDO URTE GEHIAGOKOAK, AZKEN 4 ASTEETAN LANA BILATZEKO KUDEAKETARIK EGIN EZ DUTENAK HIRUHILEKO SERIEA, EHUNEKOTAN, 1997tik

	% Kudeaketarik ez/ langabetuak
I/1997	8,3
II/1997	7,4
III/1997	9,4
IV/1997	6,3
I/1998	8,1
II/1998	6,6
III/1998	11,0
IV/1998	6,3
I/1999	6,1
II/1999	9,8
III/1999	15,1
IV/1999	9,9

I/2000	15,2
II/2000	11,5
III/2000	14,4
IV/2000	8,4
I/2001	11,6
II/2001	9,6
III/2001	13,5
IV/2001	17,3
I/2002	12,4

ITURRIA: EUSTAT, BJA

2.2. Lana bilatzeko erak

2002an beste aldaketa bat egin zen: galdera-sortan sartu ziren Europako Araudian lana bilatzeko aipatzen diren erak. Horren bidez, langabetutzat hartu nahi ziren Araudian aktibotzat jotzen diren lana bilatzeko kudeaketak egin dituzten pertsonak baino ez; eta, horrez gain, langabetuen taldetik atera nahi ziren lan-bulego publikora joatea eta txartelean zigilua hartzea edo ikastaroren bat egitea baino kudeaketa gehiagorik egiten ez zuten pertsonak.

Galdera-sortan aipatzen diren itemak honako hauek dira:

1. Lan-bulego publiko edo pribatu batera joatea txartela berri edo zigilatzeraz.
2. Lan-bulego publiko edo pribatu batera joatea informazioa jasotzera edo ikastaroetan parte hartzera.
3. Lan-bulego publiko edo pribatu batera joatea, lehenengo aldiz izena ematera.
4. Lan-bulego publiko edo pribatu batera joatea, izen-ematea eguneratzera, bai eta ikastaroei, lan-eskarmentuei eta abarrei buruzko datuak eguneratzera ere.
5. Lan-bulego publiko edo pribatu batera joatea, lan-eskaintzei buruzko informazioa eskatzera.
6. Lan-bulego publiko edo pribatu batera joatea, bulegotik lan-eskaintza bat jaso delako.
7. Lan-bulego publiko edo pribatu batera joatea beste kudeaketa batzuk egitera.
8. Lan-bulego pribatu batekin edo aldi baterako laneko enpresa (ABLE) batekin harremanetan jartzea edo bertan izena ematea.
9. Enpresariekin harremanetan jartzea.
10. Familiakoekin, lagunekin, sindikatuekin, profesionalen elkargoekin eta abarrekin kontsultatzea.
11. Prentsako, irratiko, telebistako edo Interneteko iragarki bat jartzea edo halako bati erantzutea.
12. Kontratatzeko azterketa edo elkarrizketa egitea.
13. Langabetuak bere kontura lan egiteko, lurrak, lokalak, makineria, finantziazioa, baimenak, etab., bilatzea.
14. Prentsako, irratiko, telebistako edo Interneteko lan-eskaintzak kontsultatzea edo aditzea.
15. Lan-bulegoren baten (administraziokoa zein pribatua) deiaren zain egotea.
16. Aurreko eskabide edo oposizioen baten emaitzen zain egotea.
17. Iragarkiak jartzea tauletan, merkataritza-gunetan, faroletan, etab.
18. Erakunde publiko, enpresa pribatu eta abarren lan-poltsaren batean izena ematea.

2.3. Nor baztertuko den

Araudi berria aplikatzen baldin bada, 1. eta 2. itemetan azaldutako kudeaketak besterik egin ez duten pertsonak langabetuen taldetik baztertuko dira; hau da, araudi horretan ezarritakoarekin bat, lana aktiboki bilatu ez dutenak ez dira langabetutzat hartuko.

Irizpide hori aplikatuta, langabetuen kopurua txikiagotu egiten da. Datuak erkatu ahal izateko, 2002ko lehenengo hiruhilekoan jasotako emaitzak bi definizioei jarraituta azaldu dira, eta pertsona horien taldeetan duten efektua ere zehaztu da.

LANEK 2002ko lehenengo hiruhilekorako zehaztu duen langabetuen kopurua aintzat hartuta, Euskadiko AEko langabetuen kopurua kalkulatu da, definizio berriari jarraituta, honela:

Kontzeptua	Kopurua
1.- Biztanle langabetuak, aurreko definizioaren arabera	92.600
2.- Biztanle langabetuak, azken lau asteetan lana bilatzeko kudeaketak egin dituztenak	79.600
3.- Biztanle langabetuak, azken lau asteetan lana bilatzeko kudeaketa aktiboak egin dituztenak	79.400
4.- Biztanle langabetuak, lan egiten hasi ez direnak, baina enplegua dutenak	1.600
5.- Biztanle langabetuak, definizio berriaren arabera (3+4)	81.000

3. 2002ko lehenengo hiruhilekoaren emaitzak: definizio berriaren eragina kalkuluetan

Segidan, 2002ko lehenengo hiruhilekoko emaitzak azalduko dira: batetik, definizio berriaren arabera, eta, bestetik, aurreko definizioari jarraituta (ikus taula). Datuak jarduerari, langabeziari (sexuen arabera), lurralde historikoari, adinari eta dagozkien tasei buruzkoak dira. Lehen enpleguaren bilaketari buruzko informazioa, langabezi-egoeraren iraupena eta familien-sailkapena ere gehitu dira.

Honako hauek dira Euskal Autonomia Erkidegoko emaitza nagusiak:

- langabetuen tasa 92.600 izatetik 81.000 izatera aldatu da; hots, %12,5eko beherakada jaso du;
- langabezia-tasak ehuneko puntu bat eta hamarren bat egin du behera: %9,5etik %8,4ra;
- langabezia-tasak zazpi hamarren egin du behera: %54,1etik %53,4ra;
- aldakuntzak ez dira uniformeak, ezta proportzionalak ere.

- Langabezia

Definizio berria aplikatuta, Euskadiko AEn langabezian dauden pertsonen kopurua 81.000 zen 2002ko lehenengo hiruhilekoan, hau da, aurreko definizioaren arabera kopuruan baino 11.600 pertsona gutxiago daude: %12,5 gutxiago. Generoari erreparatuta, 6.800 emakume langabe gutxiago daude; eta 4.800 gizon langabe gutxiago. Kasu batean eta bestean ia %12 gutxiago.

Lurraldean arabera, Bizkaian sortzen da alde handiena: definizio berriaren arabera %16,5 langabe gutxiago daude, aurreko definizioarekin erkatuta. Araban eta Gipuzkoan txikiagoak dira aldeak (-%4,5 eta -%4,9, hurrenez hurren). Aldeak, kopuru absolutuetan, 500 eta 1.000 pertsona bitartekoak dira, hurrenez hurren. Bizkaian, definizio berriaren arabera, 10.100 langabe gutxiago daude.

BIZTANLERIA JARDUERAREN ARABERA SAILKATZEKO INKESTA (BJA)

	2002ko lehenengo hiruhilekoa Aurreko definizioa		2002ko lehenengo hiruhilekoa Definizio berria		Aldakuntza Definizio berria – Aurreko definizioa		
	Absolutuak (milakotan)	Tasak eta proporzioak (%)	Absolutuak (milakotan)	Tasak eta proporzioak (%)	Absolutuak (milakotan)	Absolutuak (%)	Tasak eta proporzioak (%)
16 ETA URTE GEHIAGOKO BIZTANLEAK	1.797,0		1.797,0		0,0	0,0	+0,0
AKTIBOAK/ JARDUERA-TASAK	971,5	54,1	959,9	53,4	-11,6	-1,2	-0,6
Gizonak	575,8	66,0	571,0	65,5	-4,8	-0,8	-0,6
Emakumeak	395,8	42,8	388,9	42,1	-6,9	-1,7	-0,7
Araba	146,8	59,1	146,4	58,9	-0,4	-0,3	-0,2
Bizkaia	510,6	52,5	500,4	51,5	-10,2	-2,0	-1,0
Gipuzkoa	314,1	54,5	313,1	54,4	-1,0	-0,3	-0,2
16-24 urte	100,5	41,2	97,4	39,9	-3,1	-3,1	-1,3
25 - 44 urte	568,4	86,0	562,5	85,1	-5,9	-1,0	-0,9
45 urtetik gora	302,6	33,9	300,0	33,6	-2,6	-0,9	-0,3
LANGABETUAK/ LANGABEZIA-TASA	92,6	9,5	81,0	8,4	-11,6	-12,5	-1,1
Gizonak	37,5	6,5	32,7	5,7	-4,8	-12,8	-0,8
Emakumeak	55,1	13,9	48,3	12,4	-6,8	-12,3	-1,5
16 – 24	23,8	23,7	20,8	21,4	-3,0	-12,6	-2,3
25 – 44	53,1	9,3	47,1	8,4	-6,0	-11,3	-1,0
45 urtetik gora	15,7	5,2	13,0	4,3	-2,7	-17,2	-0,9
Araba	11,0	7,5	10,5	7,2	-0,5	-4,5	-0,3
Bizkaia	61,2	12,0	51,1	10,2	-10,1	-16,5	-1,8
Gipuzkoa	20,4	6,5	19,4	6,2	-1,0	-4,9	-0,3
Lehenengo lanpostu bila dabilta	13,4	14,5	12,0	14,8	-1,4	-10,4	+0,3
2 urte edo gehiago eman dute lan bila	25,2	27,2	19,6	24,2	-5,6	-22,2	-3,0
EZ-AKTIBOAK/ EZ-AKTIBOEN TASA	825,4	45,9	837,1	46,6	+11,7	+1,4	+0,7
ETXEAK	722,8		722,8		+0,0	+0,0	+0,0
Pertsona ez-aktibo 1 edo gehiago duten bizi-etxeak	525,2	72,7	524,3	72,5	-0,9	-0,2	-0,1
– Guztiak landunak	446,4	61,8	455,3	63,0	+8,9	+2,0	+1,2
– Guztiak langabetuak	19,2	2,7	18,3	2,5	-0,9	-4,7	-0,1
Aktiborik ez duten bizi-etxeak	197,6	27,3	198,5	27,5	+0,9	+0,5	+0,1

Iturria: Eustat

Biztanle langabetuei dagokienez, 1.400 pertsona gutxiago dabilta lehenengo lanpostuaren bila, hau da, kopuru horrek %10,4 egin du behera.

Nabarmenagoa da lan bila bi urte edo gehiago eman dituzten pertsonen kopuruaren beherakada: 25.200 izatetik 19.600 izatera (-%22,2).

Adinaren arabera, ehuneko kopuruetan zenbatuta, 45 edo urte gehiagoko langabetuen kopurua da gehien jaitsi dena (-%17,2). Dena den, kopuru absolutuetan, erdiko taldea (25 eta 44 urte bitartekoa) jaitsi da gehien (6.000 lagun gutxiago).

Euskadiko AEko langabezia-tasa puntu bat txikiagoa da: %9,5etik %8,4ra aldatu da. Araban eta Gipuzkoan tasak ez dira ia aldatu (ehuneko 0,3 puntu gutxiago kasu batean eta bestean). Bizkaian, ordea, tasa handiena jaso da: kopuruak ehuneko 1,8 puntu egin du behera: %12,0tik %10,2ra.

Definizio berriak era ezberdinean eragiten die gizonen tasari eta emakumeen tasari. Gizonen tasak ehuneko 0,8 puntu egin du behera; eta emakumeen tasak ehuneko 1,5 puntu (%13,9tik %12,4ra). Gazte langabetuen tasan are handiagoa da aldea: definizio berriaren arabera, %2,3 puntu jaitsi da.

Laburbilduz, langabetuen tasen aldakuntza handienak Bizkaian jaso dira, emakumeen eta gazteen artean (16 eta 24 urte bitarteko biztanleak).

- Jarduera

Azkenik, arestian azaldutakoaren ondorioz, jardueraren tasa ere jaitsi da definizio berriaren arabera: %54,1etik %53,4ra (ehuneko 0,6 puntu gutxiago). Lehen bezala, kasu honetan ere beherakadak ez dira uniformeak izan. Bizkaian eragin handiagoa izan dute (ehuneko puntu 1 gutxiago); eta gogorrago eragin diete gazteen taldeei (ehuneko 1,3 puntu gutxiago) eta tarteko adineko lagunen taldeei, 25 eta 44 urte bitartekoei (ia puntu bat jaitsi da).

Generoari dagokionez, aldea batez besteko 0,6 puntu ingurukoa da. Aldeak txikiagoak dira Araban eta Gipuzkoan (0,2 puntu gutxiago), bai eta 45 eta urte gehiagoko taldean ere (0,3 puntu gutxiago).

4. Eranskinak

4.1 Taula

**16 ETA URTE GEHIAGOKO BIZTANLEAK,
LANA BILATZEKO KUDEAKETAK EGIN DITUZTENAK,
KUDEAKETA NAGUSIAREN ARABERA SAILKATUTA
(MILAKOTAN) 2002ko LEHEN HIRUHILEKOA**

	GUZTIRA
GUZTIRA	79,6
EIN: ikastaroak/berritzea	0,2
EIN: lana	29,6
Bulego pribatua/ABLE	2,1
Enpresaburuak	8,0
Lagunak/sindikatuak	21,4
Prentsa-iragarkiak	10,8
Autonomoak	0,2
Besterik	7,3

ITURRIA: EUSTAT, BJA

4.2 Araudia

EUROPAKO BATZORDEAREN 1897/2000 (EB) ARAUDIA, 2000ko irailaren 7koa; horren bitartez, Europako Kontseiluaren 577/1998 (EB) Araudia aplikatzeko xedapenak ezartzen dira. Araudi hori Erkidegoko biztanle aktiboen gaineko laginketa-inkesta bat langabeziaren definizio eragilearen arabera egiteari buruzkoa da.

4.3 Serieak

2002ko lehenengo hiruhilekotik aurrera, Eustatek langabetuen datuak zabalduko ditu era eskusiboan; hortaz, aktiboak eta ez-aktiboak zehaztuko ditu, araudi horretan aipatutako definizioari jarraituta. Bestalde, 1993ko bigarren hiruhilekotik aurrerako emaitza nagusiak berriro kalkulatuko ditu, 2001eko laugarren hiruhilekoa arte. Horrela, erabiltzaileek serie homogeneoa izango dute. Azkenik, interesdunak eskatuz gero, definizio zaharraren arabera emaitzak ere eskuratuko ditu, teknika aldetik bideragarria izaten jarraitzen baldin badu.