

10

LAN MERKATUA

MERCADO DE TRABAJO

Garikoitz Otazua (*)

(*) **Euskal Herriko Unibertsitateko (UPV/EHUko) Ekonomia Aplikatua saileko irakaslea, Lan Harremanen U.E.n.**
Profesor del Departamento de Economía Aplicada de la Universidad del País Vasco en la E.U. de Relaciones Laborales.

ÍNDICE

1. INTRODUCCIÓN
2. ACTIVIDAD, OCUPACIÓN Y PARO: PANORAMA GENERAL
3. ACTIVIDAD LABORAL DE LA C.A. DE EUSKADI: EN CRECIMIENTO Y MEJOR FORMADA
4. OCUPACIÓN LABORAL EN LA C.A. DE EUSKADI: POSICIÓN INTERMEDIA EN EUROPA CON MAYORES DESIGUALDADES ENTRE HOMBRES Y MUJERES
5. EL PARO EN LA C.A. DE EUSKADI: CONVERGER A EUROPA CON MAYOR PROPORCIÓN DE MUJERES PARADAS QUE DE HOMBRES
6. EL DISTINTO COMPORTAMIENTO DEL EMPLEO Y EL PARO EN LOS TERRITORIOS HISTÓRICOS DE LA C.A. DE EUSKADI
7. CONTRATACIÓN LABORAL EN LA C.A. DE EUSKADI: EL PROTOTIPO DE RELACIÓN LABORAL TEMPORAL, PARCIAL Y EXTERNA SIGUE GANANDO ESPACIO
8. EQUILIBRAR FLEXIBILIDAD Y SEGURIDAD EN EL EMPLEO
9. CONCLUSIONES
10. BIBLIOGRAFÍA

AURKIBIDEA

1. SARRERA
2. JARDUERA, LANDUNAK ETA LANGABEZIA: EGOERA OROKORRA
3. EUSKAL AEko LAN AKTIBOTASUNAREN TASA GORAKA DOA, ETA PRESTAKUNTZA MAILA HOBERA
4. EUSKAL AEko LANDUNEN TASA: TARTEKOA EUROPAKO SAILKAPENEAN, ETA GIZONEN ETA EMAKUMEEN ARTEKO ALDEA EUROPAN BAINO HANDIAGOA
5. LANGABEZIA EUSKAL AEⁿ: EUROPAKO TASARANTZ, BAINA EMAKUME LANGABEAK GIZONAK BAINO GEHIAGO DIRELA
6. ENPLEGUAK ETA LANGABEZIAK JOERA DESBERDINA DUTE EUSKAL AEko LURRALDE HISTORIKO BATETIK BESTERA
7. LAN KONTRATUAK EUSKAL AEⁿ: HEDATZEN DIRA ALDI BATERAKOAK, EGUN-ZATIRAKOAK ETA ENPRESATIK KANPOKO LANGILEEKIN EGINAK
8. LANA: MALGUTASUNA ETA SEGURTASUNA UZTARTU BEHARRA
9. ONDORIOAK
10. BIBLIOGRAFIA

1. INTRODUCCIÓN

En ese capítulo se muestran los datos más relevantes para tener una visión de conjunto del mercado laboral de la C.A. de Euskadi. En primer lugar, se presenta la evolución general de la actividad laboral, la ocupación y el paro en base a la Encuesta de Población en Relación con la Actividad (P.R.A.) que realiza el Instituto Vasco de Estadística-Eustat desde 1985, para pasar a describir más detalladamente la situación y evolución de los indicadores habituales sobre la población activa, ocupada y parada.

Para ofrecer una visión de conjunto del mercado laboral de la C.A. de Euskadi, y dado que no es posible hablar de un único mercado de trabajo, además de comparar la evolución de la población vasca en relación a la actividad laboral con el entorno europeo y el conjunto español, se tienen en cuenta otras variables influyentes como la edad, el nivel de instrucción, la distribución del empleo por sectores económicos y, sobre todo, se hace especial hincapié en las diferencias entre hombres y mujeres en cada ámbito, dadas las enraizadas desigualdades a las que tienen que hacer frente más de la mitad de la población. Asimismo, también se esbozan las diferencias de los mercados laborales de los territorios históricos de la C.A. de Euskadi.

Seguidamente, se abordan los aspectos relativos a la flexibilidad del mercado de trabajo o capacidad de adaptación de las relaciones laborales a los cambios socioeconómicos, centrando el análisis en los cambios relativos a la contratación laboral como elemento que actúa sobre la entrada y salida de trabajadores de la situación de empleo. Para completar el análisis sobre el acceso y la permanencia en el mercado de trabajo se realiza una aproximación a la relación entre flexibilidad y estabilidad dentro del mercado de trabajo en base al análisis longitudinal que muestra las transiciones de las personas entre situaciones laborales de ocupación y paro y las transiciones entre las distintas formas de contratación.

Dado el carácter global del presente análisis del mercado laboral de la C.A. de Euskadi, se han dejado al margen algunas dimensiones que inciden en el panorama laboral y las condiciones de trabajo como son la siniestralidad laboral, la formación continua o la evolución de la jornada laboral.

1. SARRERA

Kapitulu honetako datuak esanguratsuenak dira Euskal Autonomia Erkidegoko lan merkatuaren ikuspegi orokor bat edukitzeko. Lehenik eta behin, Euskal Estatistika Erakundeak Eustatek 1985etik egiten duen BJArri (Biztanleria Jardueraren arabera Sailkatzeko Inkesta) erreparatuko diogu, lan jardueraren, okupazioa eta langabeziaren nondik norakoak ikusteko, eta ondoren, zehatzago azalduko da, ohiko adierazleen bitartez, zertan diren eta nolako bilakaera izan duten biztanleria aktiboak, landunen tasak eta langabeenak.

Euskal Autonomia Erkidegoan, haatik, lan merkatua ez da bat bakarra, beraz, haren irudi orokor bat ematekotan, ez da nahikoa euskal biztanleriak lan jardueraren arabera eduki duen bilakaera aztertzea edo Europa eta Estatuko datuekin alderatzea, eta horregatik kontuan hartuko dira beste aldagai edo eragile batzuk, adibidez adina, ikasketa maila, enpleguaren banaketa ekonomi alorren arabera eta, batik bat, alor bakoitzeko emakume eta gizonen arteko desberdintasunak, biztanleen erdiek baino gehiagok sendo errotutako desberdintasunei aurre egin behar diete eta. Aztertuko da, orobat, zein diren Euskal Autonomia Erkidegoko lurralde historiko bakoitzaren bereizgarriak lan merkatuari dagokionez.

Jarraian, hizpide hartuko dugu lan merkatuaren malgutzia, alegia, zenbateraino molda daitezkeen lan harremanak aldaketa sozio-ekonomikoetara, eta zehazki lan kontratazioaren gorabeherak miatuko ditugu, horrek eragina baitu landunen multzoaren tamainan. Lan merkatuaren sarbide eta iraunkortasunari buruzko azterketa osatzeko, begiratuko dugu, azalgotik bada ere, zer erlazio dagoen lan malgua eta egonkorren artean, eta horretan luzetarako analisisiaz baliatuko gara, haren bitartez ikusi ahalko baita zenbat pertsona pasatzen diren landun izatetik langabe izatera —eta alderantziz— eta zenbat aldiz aldatzen den kontratu mota batetik bestera.

Hemen aurkezten den Euskal AEko lan merkatuaren analisiak orokortasun izaera duenez, lan-egoeraren eta lan-balidintzen gain eragina duten zenbait arlo alde batera utzi dira, hala nola, lan-ezbeharrak, etengabeko prestakuntza edo lanorduen bilakaera.

2. ACTIVIDAD, OCUPACIÓN Y PARO: PANORAMA GENERAL

A la luz de la evolución de la población activa, ocupada y parada que se ofrece en la tabla 1, se puede observar que, en general, las variaciones del mercado de trabajo en la C.A. de Euskadi desde 1985 a la actualidad se corresponden con los ciclos y características de la evolución de la economía en su conjunto. Así, con los riesgos que comporta cualquier simplificación, los indicadores relativos a la ocupación señalan tres grandes periodos: el primero comprendería los años desde 1985 hasta 1991, el segundo desde 1992 hasta 1994 y el tercero abarcaría desde 1995 hasta 2005. Dentro de esta última fase, podríamos distinguir, a su vez, una última etapa a partir de 2003, cuando la tasa de ocupación de la C.A. de Euskadi, y posteriormente la tasa de paro, alcanzan el promedio de la Unión Europea (Otazua, G. 2002).

La primera fase, desde 1985 a 1991, la constituyen los años de crecimiento de la ocupación (salvo en 1988), reflejo de la recuperación económica tras la larga e intensa crisis que sufrió la C.A. de Euskadi desde comienzos de los 70. En este periodo la tasa de ocupación sobre la población de 16 años y más aumenta ininterrumpidamente del 40,2% al 43,7%. Frente a ello, la reactivación económica de la segunda mitad de los 80, comienza a producir descensos en el número de parados y en la tasa de paro a partir de 1988, cuando la población activa se estabiliza. Por otro lado, al final del periodo, en 1991, aunque la actividad económica sigue suponiendo aumentos (más moderados) de la ocupación, el mercado laboral no es capaz de absorber el aumento de la población activa y el paro comienza a aumentar de nuevo.

El siguiente periodo, desde 1992 a 1994, viene caracterizado por la recesión económica, corta en su duración pero severa, puesto que supuso que en 1993 hubiera 58.400 ocupados menos y 65.000 parados más que en 1991. En este periodo, la tasa de ocupación sobre la población de 16 y más años disminuye del 42,1% de 1992 al 39,4% de 1994 y la tasa de paro aumenta del 19,9% de 1992 al 24,9% de 1994. Así, los niveles de ocupación y paro reflejan un duro panorama en 1994, con un número de ocupados semejante al de 1987 (a pesar del ligero aumento experimentado en 1994) y la mayor población parada de todo el periodo considerado, 229.900 personas.

La recuperación del crecimiento económico a partir de 1995 ha permitido entrar, a la C.A. de Euskadi, en una nueva fase de aumento ininterrumpido de la ocupación junto a una paulatina disminución de la población parada. En esta última década, la tasa de ocupación sobre la población de 16 años y más crece de manera continua y aumenta más de diez puntos porcentuales, pasando del 40,2% de 1995 (el mismo valor que tenía la tasa de ocupación en 1985) al 51,7% de 2005. La tasa de paro sobre la población de 16 y más años, por su parte, disminuye más de 18 puntos porcentuales, del 23,8% de 1995 al 5,7% de 2005.

Por último, en el marco de las pautas generales de aumento de la ocupación y reducción del paro de la última década, algunas consideraciones permiten diferenciar una última etapa a partir de 2003. En relación a la ocupación, es de destacar que en 2003 la tasa de ocupación de la C.A. de Euskadi alcanza el promedio de la Unión Europea, aunque también se puede observar que a partir de 2003, el crecimiento del número de ocupados sobre el año anterior pierde intensidad

2. JARDUERA, LANDUNAK ETA LANGABEZIA: EGOERA OROKORRA

1. taulan biztanleria aktiboaz, landunez eta langabeez azaltzen diren datuak ikusita, esan daiteke, nonbait, 1985etik orain arte Euskal Autonomia Erkidegoko lan merkatua ekonomia zikloekin eta egoerarekin batera bilakatu dela. Azalpen errazekin huts egiteko arriskua dagoen arren, badirudi alorreko adierazleetatik hiru aldi edo denbora-tarte nagusi ondorioztatzen direla landunen tasari dagokionez: lehen 1985etik 1991ra bitartekoa, bigarrena 1992tik 1994rako, eta hirugarrena 1995etik 2005era artekoa. Badirudi, halaber, hirugarren aldi horren azken tarte 2003an hasi zela, orduan Euskal Autonomia Erkidegoko landunen tasa –eta geroago langabeena– Europar Batasuneko batez bestekoen pare jarri baitziren (Otazua, G. 2002).

1985etik 1991ra bitarteko lehen fasean, 1988an izan ezik, landunen tasak gora egin zuen, Euskal EAko ekonomia suspertzen ari baitzen 70etan hasitako krisi latzaren ondoren. Lehen tarte hartan, 16 urte edo gehiagokoen artean landunen tasa etengabe hazi zen, %40,2tik %43,7ra. Langabeen kopuruan eta tasan, ordea, 80koen bigarren erdialdeko berpizte ekonomikoaren ondorioak ez ziren antzeman 1988ra arte, biztanleria aktiboa egonkortu zenean, alegia. Aldi honen amaieran ere, 1991n, egoera ekonomikoak gora bultzatu zuen landunen tasa, baina igoerak ez ziren lehengoak bezain biziak, lan merkatua ez zelako biztanleria aktiboaren hazkuntza xurgatzeko adina, eta langabeziak, horrenbestez, berriz jo zuen gorantz.

Bigarren aldian, 1992tik 1994ra, ekonomiak uzkurraldi labur baina bortitza izan zuen, eta horren ondorioz 1993an landunak 1991n baino 58.400 gutxiago ziren, eta langabeak, berriz, 65.000 gehiago. Tarte horretan, landunen tasa %42,1etik (1992) %39,4ra (1994) murriztu zen 16 urte edo gehiagokoen multzoan, eta langabeziarena %19,9tik (1992) %24,9ra (1994) igo. 1994an, bada, egoera ez zen batere samurra, urte horretan landunen kopuruak zertxobait gora egin arren 1987ko bera izan baitzen, eta langabeena (229.000 pertsona) handiena 1985etik.

Ekonomiak 1995az geroztik izan duen hazkuntzari esker, Euskal Autonomia Erkidegoko landunen tasa berriz hasi da etengabeko goraldi batean, eta biztanle langabetuen kopurua beherantz poliki. Azken hamarraldi honetan 16 urte edo gehiagoko landunen tasa goraka joan da etenik gabe, urte horietan %10 baino gehiago igo baita, 1995eko %40,2tik (1985eko tasa beretik, bada) 2005eko %51,7ra. Adin tarte eta hamarraldi berean, langabeen tasa %18 baino gehiago jaitsi da, %23,8tik (1995) 2005eko %5,7ra.

Esanak esan, hamarraldi honetako ezaugarri nagusiak landunen tasaren hazkuntza eta langabeen tasaren jaitsiera izan diren arren, haren barruan azken aldi bat bereiz liteke 2003tik aurrera. Landunen tasari dagokionez, 2003an Euskal Autonomia Erkidegoko Europar Batasuneko batez bestekora iritsi zen, baina bestalde, 2003az geroztik landunen urtetik urterako hazkuntza moteldu egin zen 1998tik 2002ra bitartekoarekin alderatuta, 2000n salbu, tarte horretan landu-

Población de 16 y más años activa, ocupada y parada (miles de personas) de la C.A. de Euskadi y su variación sobre el año anterior (%). Tasas de actividad, ocupación y paro sobre población de 16 años y más de la C.A. de Euskadi

1

Euskal Aeko biztanleria aktiboa, landunak eta langabeak 16 urte edo gehiagokoan artean, eta urte batetik besterako aldaketak (%). Euskal Aeko aktibotasun tasa, landunena eta langabetuena 16 urte edo gehiagoko biztanleen artean

	Landunak / Ocupados		Langabeak / Parados		Aktiboak / Activos		Landunen tasa (%) Tasa de ocupación (%)	Langabeen tasa (%) Tasa de paro (%)	Aktibot. tasa (%) Tasa de actividad (%)
	(milakoetan) (miles)	Δ (%)	(milakoetan) (miles)	Δ (%)	(milakoetan) (miles)	Δ (%)			
1985	652,4		174,2		826,6		40,2	21,1	51,0
1986	681,9	4,52	181,1	3,96	862,9	4,39	41,7	21,0	52,7
1987	693,3	1,67	191,3	5,63	884,6	2,51	42,0	21,6	53,6
1988	691,8	-0,22	189,5	-0,94	881,3	-0,37	41,6	21,5	53,0
1989	715,7	3,45	165,4	-12,72	881,2	-0,01	42,6	18,8	52,5
1990	732,6	2,36	141,6	-14,39	874,2	-0,79	43,4	16,2	51,8
1991	746,2	1,86	155,9	10,10	902,0	3,18	43,7	17,3	52,9
1992	725,7	-2,75	180,4	15,72	906,2	0,47	42,1	19,9	52,5
1993	687,8	-5,22	220,9	22,45	908,7	0,28	39,5	24,3	52,2
1994	693,5	0,83	229,9	4,07	923,4	1,62	39,4	24,9	52,5
1995	713,6	2,90	222,3	-3,31	936,0	1,36	40,2	23,8	52,7
1996	727,8	1,99	209,7	-5,67	937,5	0,16	40,8	22,4	52,6
1997	745,2	2,39	199,7	-4,77	944,9	0,79	41,6	21,1	52,8
1998	784,6	5,29	169,5	-15,12	954,2	0,98	43,7	17,8	53,2
1999	818,9	4,37	150,6	-11,15	969,5	1,60	45,6	15,5	54,0
2000	830,2	1,38	131,7	-12,55	962,0	-0,77	46,2	13,7	53,5
2001	859,0	3,47	107,7	-18,22	966,7	0,49	47,6	11,1	53,6
2002	901,6	4,96	81,6	-24,23	983,2	1,71	49,8	8,3	54,3
2003	914,5	1,43	86,1	5,51	1.000,5	1,76	50,4	8,6	55,1
2004	929,1	1,60	78,6	-8,71	1.007,7	0,72	51,1	7,8	55,4
2005	941,2	1,30	57,0	-27,48	998,2	-0,94	51,7	5,7	54,8

Iturria: Eustat, BJA.
Fuente: Eustat, P.R.A.

frente a los notables aumentos habidos desde 1998 a 2002, años en los que los aumentos del número de ocupados sobre el año anterior eran superiores al 3% (salvo en 2000), mientras que desde 2003 dichos aumentos giran en torno al 1,5%. En relación al paro y a pesar de que 2003 es también el único año en el que la continua reducción del paro se vio truncada (con 4.500 personas paradas más que el año anterior), es un hecho a considerar que, en los últimos años, la C.A. de Euskadi haya conseguido dejar atrás las altas tasas de paro, superiores al 10%, que han caracterizado su mercado laboral reciente y que en 2004 la tasa de paro de la C.A. de Euskadi lograra alcanzar el promedio de la Unión Europea. Esta convergencia en los indicadores de ocupación y paro con los estándares europeos hace que cobre relevancia la situación comparativa en otros aspectos como la desigualdad entre hombres y mujeres o la seguridad del empleo.

A modo de resumen, en 2005, la población de 16 años o más de la C.A. de Euskadi en relación con la actividad laboral, cuya distribución se muestra en el gráfico 1, presenta las siguientes características: Para una población total de

nen igoera, urte batetik bestera, %3tik gorakoa izan baitzen, eta 2003an, ordea, %1,5 ingurukoa baino ez. 2003an ere langabeziak lehenengo aldiz ez zuen behera egin, langabeak aurreko urtean baino 4.500 gehiago izan ziren-eta, baina azpimarratzekoa da azken urte hauetan Euskal Autonomia Erkidegoko lan merkatuak atzean utzi dituela ordura arteko langabezi tasa altuak, %10etik gorakoak, eta 2004an Euskal Autonomia Erkidegoko langabezi tasa Europar Batasuneko batez bestekoan kokatu dela. Landunen eta langabeen adierazleek Europakoekin bat egitean, beste ezaugarri batzuen arteko alderaketak ere azaleratzen dira, esate baterako gizon eta emakumeen arteko desberdintasunak edo lan segurtasuna.

Laburbilduz, 2005ean Euskal Autonomia Erkidegoko 16 urte edo gehiagoko biztanleria 1. grafikoan azaldu bezala sailkatuturik dago lan egoeraren arabera, eta honako ezaugarri hauek dauzka: 16 urtetik gora dituzten 1.821.700 biztanlee-

1.821.700 personas mayores de 16 años 823.400 son inactivas (el 45,2% del total mencionado) y las 998.200 personas restantes activas. De la población activa, 941.200 tienen empleo (el 94,3%) y 57.000 están en paro (5,7%). Entre esta población desempleada, 51.800 (el 91%) han trabajado anteriormente y 5.200 (9,1%) buscan su primer empleo.

Al comparar la distribución de la población en relación a la actividad laboral de 2005 con la de hace una década, además del crecimiento de la tasa de ocupación y del descenso de la tasa de paro comentados anteriormente, destaca, la notable reducción del porcentaje de parados que buscan primer empleo. Estos han pasado de representar el 3,6% de la población de 16 años o más en 1995 a suponer el 0,3% en 2005. Atendiendo a su peso sobre la población parada, los parados que buscan primer empleo suponían el 27,7% de los parados en 1995 (el 48% en 1985), porcentaje que ha disminuido notablemente y se sitúa en el 9,1% en 2005. Por otro lado, cabe mencionar también el aumento de la tasa de actividad, dado que el peso de la población activa pasa de suponer el 52,8% de la población de 16 años o más en 1995 al 54,8% en 2005.

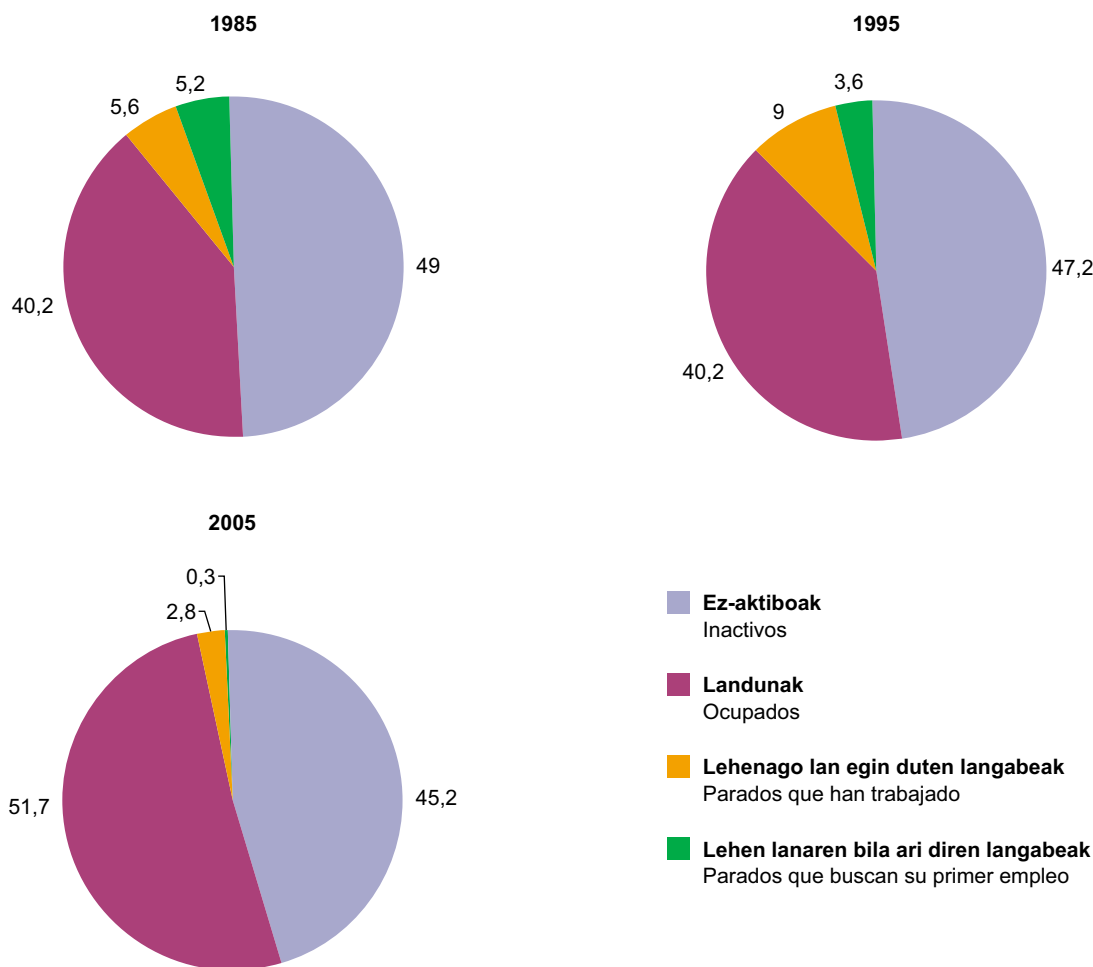
tatik, %45,2 (823.400) ez-aktiboak dira, eta gainontzekoak (998.200) aktiboak. Biztanle aktiboen %94,3 (941.200) landunak dira, eta 57.800 (%5,7) langabeak. Lanik ez dutenen %91 (51.800) landunak izan dira lehenago, eta %9,1 (5.200) lehen lanaren bila ari dira.

2005eko biztanleriaren lan egoera eta hamarkada bat lehenagokoa alderatzen badira, bistakoa da, lehen esan bezala, gora egin duela landunen tasak eta behera langabeenak, baina horretaz gain, ohartzekoa da askoz gutxiago direla lehen enplegua bilatzen dutenen portzentajea 16 urte edo gehiagokoen artean, 1995ean %3,6 zirelako, eta 2005ean %0,3 bakarrik. Beherakada horren adierazgarri, lehen lanaren bila ari zirenak langabeen %27,7 ziren 1995ean (%48 1985ean), eta 2005ean %9,1. Bestetik, azpimarratzekoa da aktibotasun tasak izandako igoera, 1995ean biztanleria aktiboa %53,8 zirelako 16 urte edo gehiagokoen artean, eta %54,8 2005ean.

Distribución de la población de 16 y más años en relación con la actividad en la C.A. de Euskadi (%)

1

16 urte edo gehiagokoen banaketa jardueraren arabera (%). Euskal AE



Iturria: Eustat, BJA.
Fuente: Eustat, P.R.A.

3. ACTIVIDAD LABORAL DE LA C.A. DE EUSKADI: EN CRECIMIENTO Y MEJOR FORMADA

Desde el punto de vista de la oferta de trabajo, la cantidad y las características de las personas dispuestas a vender su fuerza de trabajo depende en buena medida de aspectos que exceden el mercado laboral y que se consideran en otros capítulos de este informe, como los aspectos demográficos, las migraciones o la educación.

No obstante, las proyecciones de la población que se realicen no son irrelevantes. Así, las proyecciones con base en el censo de 1996 publicadas por Eustat preveían un constante descenso de la población potencialmente activa, más intensa a partir de 2007. Ello sugería que el descenso de la población potencialmente activa supondría un alivio para el mercado laboral de la C.A. de Euskadi, en la medida en que se mantuviera la dinámica de crecimiento económico y se tradujese en un paralelo crecimiento de empleo. Pero las nuevas proyecciones con base en el censo de 2001 apuntan a una inversión de las tendencias dado que, fundamentalmente, la llegada de extranjeros está produciendo saldos migratorios positivos.

Habida cuenta de que este tipo de población, por sus características de edad y las motivaciones de sus desplazamientos, afecta directamente en la composición de la oferta de trabajo, Eustat ha procedido a adecuar la metodología de la Encuesta de Población en Relación con la Actividad (P.R.A.) a estas nuevas proyecciones, para sus estimaciones a partir de 2005.

3. EUSKAL Aeko LAN AKTIBOTASUNAREN TASA GORAKA DOA, ETA PRESTAKUNTZA MAILA HOBERA

Lan eskaintzaren aldetik ikusita, badira zenbait eragile (ezaugarri demografikoak, migrazioak edo hezkuntza) lan merkatukoak soilik ez direnak eta, neurri handi batean, beren lan indarra saltzeko prest daudenen kopuruan eta ezaugarrietan eragin handia dutenak. Horiek txosten honetako beste kapituluetan aztertuko dira.

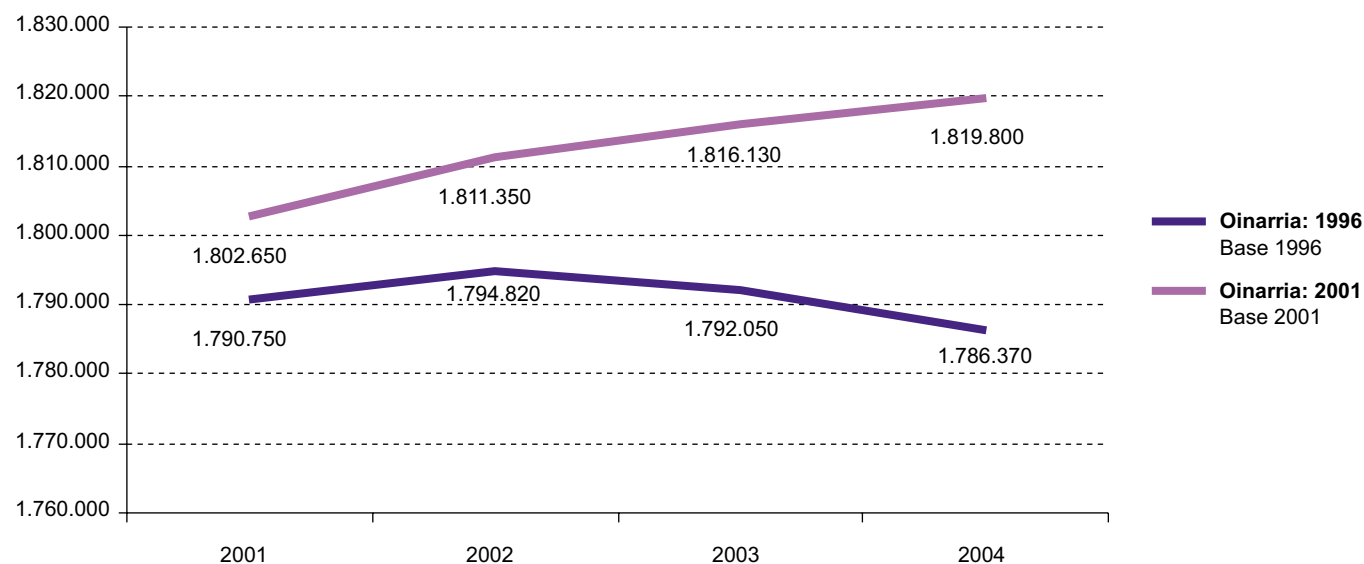
Biztanleriari buruzko proiektzioak, haatik, badira aintzat hartzeko modukoak. Eustatek 1996ko zentsuan oinarriturik argitaratu zituenek iradokitzen zutenez, biztanleria potentzialki aktiboak behera egingo zuen etengabe, eta joera hori areagotu egingo zen 2007tik aurrera. Jaitsiera hori aringarri bat izango bide zen Euskal Autonomia Erkidegoko lan merkatu-rako, hazkunde ekonomikoak irauten bazuen gauza bera gertatuko baitzen enpleguarekin. Hala ere, 2001eko zentsuarekin egindako proiektzioen arabera, joera alderantzizkoa izango zen, batez ere datozkigun etorkinen ondorioz migrazio saldoak positiboak direlako.

Izan ere, beren adinagatik eta emigratzeko arrazoiengatik, etorkinek eragin zuzena dute lan eskaintzan, eta horregatik Eustatek, 2005etik aurrerako proiektzioei begira, zenbait moldaketa metodologiko egin ditu BJA (Biztanleria Jardueraren arabera).

Población de 16 y más años estimadas, con proyecciones con base en 1996 y 2001. C.A. de Euskadi

2

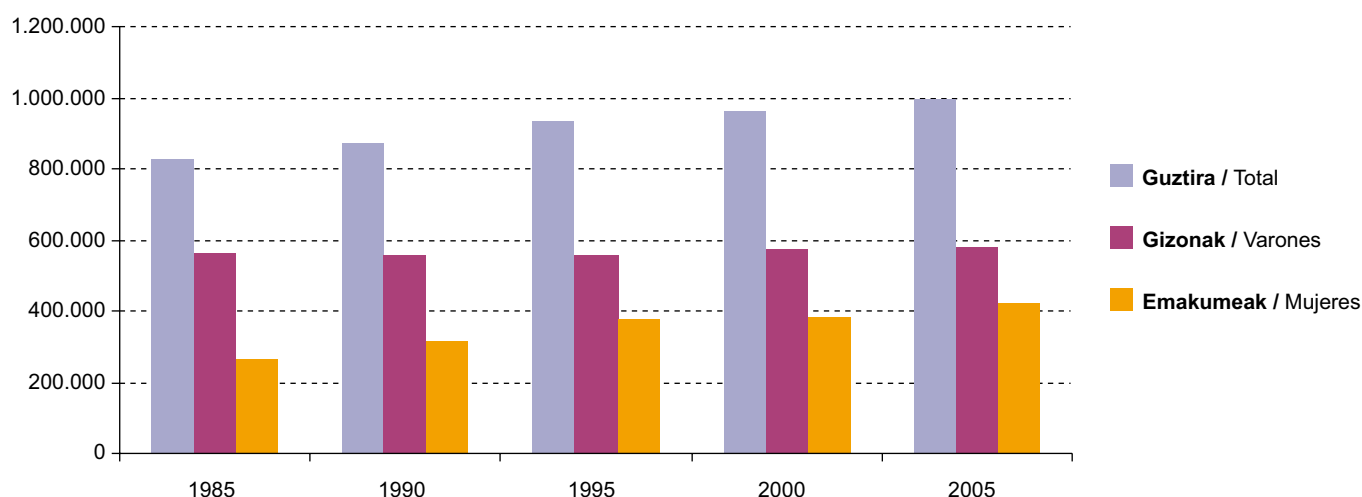
16 urte edo gehiagoko biztanleria Euskal AEn. 1996ko eta 2001eko datuen araberako proiektzioak



Iturria: Eustat, BJA.
Fuente: Eustat, P.R.A.

Con la nueva metodología, los aumentos cada vez mayores de la población los absorbe en mayor medida la población ocupada, de forma que al aplicar las nuevas proyecciones, la cifra de ocupados estimada aumenta. Por ejemplo, para 2004 hubiera aumentado en 24.100 personas más y los parados hubieran presentado un ligero aumento de 2.000 personas más.

Metodologia berriarekin, biztanleriaren igoerak, gero eta nabarmenagoak, biztanle landunen multzora zuzentzen dira neurri handiagoan, beraz, proiektzio berrietan kalkulatzeko den landunen kopuruak gora egiten du. Adibidez, 2004rako landunak 24.100 gehiago izango ziren, eta langabeen kopurua ere zertxobait haziko zen (2.000 pertsona gehiago).



Iturria: Eustat, BJA.
Fuente: Eustat, P.R.A.

Otro elemento a destacar en relación a la evolución de la formación de la oferta de trabajo, es el profundo cambio en la relación de la mujer con el empleo remunerado. La incorporación generalizada de la mujer al mercado de trabajo (entendido como el de empleo remunerado) en nuestro país tiene una corta historia y comienza a ser significativa a partir de 1985.

En el gráfico 3, se puede observar la tendencia levemente ascendente de la población activa en el mercado laboral vasco en los últimos años, evolución que se explica fundamentalmente por la incorporación de la mujer al mercado de trabajo remunerado, dado que la población activa masculina permanece bastante estable. De hecho, en 2005 hay 998.200 personas activas, 171.600 más que en 1985 y de dicha población activa, en 2005, 420.400 son mujeres, 155.200 más que en 1985, mientras que la población activa masculina (155.200 en 2005) ha aumentado en 16.300 personas. De la misma forma, el hecho de que en la actualidad las mujeres, que suponen más de la mitad de la población de 16 y más años (el 51,4% en 2005), representen el 42% de la población activa, también pone de manifiesto que aunque los esfuerzos de las mujeres para adentrarse en el ámbito laboral, tradicionalmente masculino, ha sido notable, aún queda camino por recorrer.

Ello se puede ver aún más claramente al comparar la situación con la de la Unión Europea. Al comparar la proporción que representa su población activa respecto a su población en edad de trabajar de la C.A. de Euskadi con la de la Unión Europea de los 25 países miembros, resulta que la tasa de actividad vasca del conjunto de la población de 16 y más años todavía es menor que el promedio europeo, casi un punto porcentual. Ahora bien, mientras que la tasa de actividad de los hombres es algo superior al ámbito europeo, la tasa de actividad de las mujeres es todavía tres puntos porcentuales inferior al promedio europeo y está lejos de los países en los que la entrada de la mujer al mundo laboral fue temprana, como Dinamarca, Suecia, Holanda y Reino Unido, que tienen tasas de actividad femenina superiores al 55%.

Lan eskaintzaren osieran aipatzeko modukoa da, halaber, emakumeen eta lan ordainduaren arteko erlazioan izan den aldaketa sakona. Gurean, ez da aspaldiko joera emakumeak lan ordainduaren merkatura agertzea, bakarrik izan baita esanguratsua 1985az geroztik.

3. grafikoan ageri denez, Euskadiko lan merkaturan dagoen biztanleria aktiboa gora doa poliki. Hazkuntza horren zio nagusia lan ordainduaren merkaturan sartutako emakumeak dira, gizonetako biztanleria aktiboan gorabehera gutxi izan dira eta. Ildo horretatik, 2005eko biztanle aktiboetatik (998.200, 1985ean baino 171.600 gehiago) emakumeak (420.400) 1985ean baino 155.200 gehiago dira, eta gizonak (155.200) bakarrik dira 16.300 gehiago. Hala ere, nahiz eta gaur egun 16 urte edo gehiagokoan erditik gora emakumeak izan (%51,4 2005ean), bakarrik dira biztanle aktiboaren %42, beraz, argi dago badela oraindik zer eginik lan mundua, betidanik gizonetakoek hartua, guztiz irekita gera dadin emakumeentzat.

Esandakoa agerikoagoa da hemengo egoera Europar Batasunekoarekin alderatuz gero. Izan ere, lan egiteko adina duten Euskal EAKo biztanleetatik zenbatek lan egiten duten begiratzen badugu, ohartuko gara 16 urte edo gehiagokoan aktibotasun tasa 25 herrialdeen Batasuneko baino ia %1 txikiagoa dela; gizonetan tasa hori Europan baino altuxeagoa den arren emakumeetan, aldiz, %3 baxuagoa da, eta askoz urrunago dago emakumeak goizago laneratu ziren herrialdeen aldean (Danimarka, Suecia, Holanda edo Erresuma Batua, adibidez), horietan emakumeen jarduera tasa %55etik gorakoa baita.

	Guztira / Total	Emakumeak / Mujeres	Gizonak / Varones
Euskal AE / C.A. de Euskadi	55,4	45,5	65,8
25en EB / UE-25	56,5	48,5	65,1
Espainia / España	55,8	44,6	67,7

Iturria: Eustat, BJA; Eurostat, LII; eta INE, BAI.
Fuente: Eustat, P.R.A.; Eurostat, E.F.T.; e INE, EPA.

Por otro lado, en comparación con la tasa de actividad de mujeres y hombres española, se observa que la actividad laboral de la C.A. de Euskadi se acerca más a los estándares europeos, en el sentido de que la tasa de actividad femenina de la C.A. de Euskadi es mayor que el promedio español, en torno a un punto porcentual, mientras que la tasa de actividad masculina de la C.A. de Euskadi es menor que la de España.

En consecuencia, el crecimiento de la oferta de trabajo en la C.A. de Euskadi en los próximos años dependerá, además de la evolución de la población activa derivada de los saldos migratorios, del ritmo en que la participación de la mujer en el mercado laboral converja a los estándares europeos.

La evolución de la tasa de actividad por edades en la C.A. de Euskadi, también refleja la idea de que el modelo de participación laboral tiende a homogeneizarse, entrando en el mercado laboral tras finalizar los estudios y permaneciendo ininterrumpidamente en él a lo largo de toda la edad laboral. En particular, es reseñable el considerable aumento de la tasa de actividad de las mujeres entre 25 y 44 años, cuando el cuidado de personas dependientes les supone mayor dedicación, tasa que ha aumentado, en veinte años, del 44,5% de 1985 al 77,5% actual (aunque siga siendo inferior a la tasa de actividad masculina del mismo tramo de edad que sobrepasa el 90%) (Rodríguez Marcos, J. 2004).

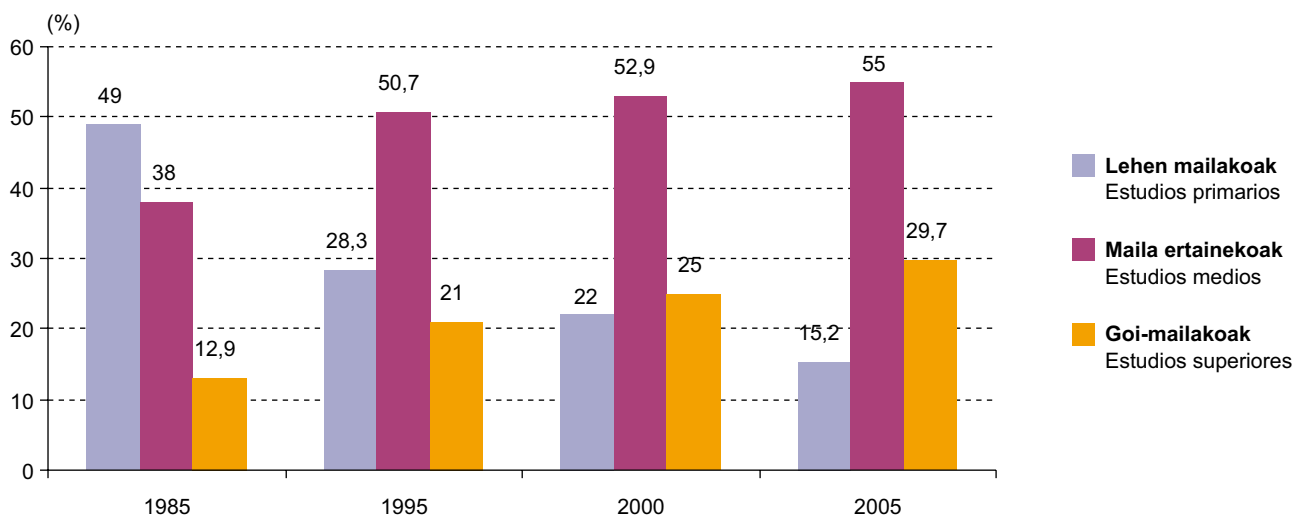
Bestalde, Euskal Autonomia Erkidegoko emakume eta gizonen aktibotasun tasak antz handiagoa du Europako datuekin Espainiakoekin baino, Euskadin emakumeen aktibotasun tasa Espainiako batez bestekoa baino %1 altuagoa baita gutxi gorabehera, eta gizonena, ordea, Espainiakoaren azpian dago.

Horren arabera, datozen urteetan bi eragilek moldatuko dute, batez ere, Euskal Autonomia Erkidegoko biztanleria aktiboaren nondik norakoa: batetik migrazioa saldoak, eta bestetik, zenbat hurbilduko diren lan merkatuan parte hartzen duten emakumeen datuak Europakoetara.

Euskal Autonomia Erkidegoko aktibotasun tasa adinaren arabera azterturik, badirudi egoera homogeneizatuz doala alde horretatik ere, biztanleak ikasketak bukaturik sartzen direlako lan merkatuan, eta bertan parte hartzen dutelako lan adina amaitu arte. Oso deigarria da zenbat hazi den aktibotasun tasa 25-44 urte bitarteko emakumeetan, nahiz eta, batez ere, tarte horretan beren beharra duten pertsonak zaindu behar izaten dituzten. Izan ere, hogeitertan emakume horien aktibotasun tasa 1985eko %44,5etik egungo %77,5era igo da; dena den, adin tarte berean handiagoa da, oraindik ere, gizonen tasa, %90etik gorakoa (Rodríguez Marcos, J. 2004).

Nivel de instrucción de la población activa en la C.A. de Euskadi. (%)

Biztanleria aktiboaren ikasketa maila Euskal AE. (%)



Iturria: Eustat, BJA.
Fuente: Eustat, P.R.A.

Finalmente, el gráfico 4 pone de manifiesto que la C.A. de Euskadi cuenta con una población activa cada vez mejor preparada; en 2005 prácticamente el 85% de la población activa cuenta con estudios medios o superiores, mientras que en 1985 sólo la mitad de la población activa poseían dichos niveles de formación.

Hay que precisar que los estudios primarios corresponden a la educación primaria hasta los 10 años y se incluyen tanto los que han alcanzado ese nivel como a los que no. En los estudios medios se tienen en cuenta todos los estudios a partir de dicha edad, hasta llegar a los estudios universitarios, que configuran el tercer grupo.

Sobre la evolución hasta llegar a la situación actual, en la que el 55% de la población activa posee estudios medios y el 29,7% estudios superiores, cabe destacar tanto el continuo descenso del peso de la población con estudios primarios como el mayor aumento, en general, de la población con estudios superiores frente a los que poseen estudios medios, salvo en el periodo desde 2001 a 2003, años en los que la población con estudios medios presentó los mayores crecimientos de los últimos diez años.

Bukatzeko, 4. grafikoan ikusten da Euskal Autonomia Erkidegoko biztanleria aktiboak gero eta prestakuntza maila hobea duela, 2005ean ia %85ek dauzkatelako goi-ikasketak edo maila ertainekoak, eta 1985ean, ordea, erdiek baino ez.

Lehen mailako ikasketak 10 urte bete arte egiten den lehen hezkuntzari dagozkio, eta multzo horretan kontuan hartzen dira bai lehen hezkuntza bukatu dutenak baita eskuratu ez dutenak ere. Maila ertaineko ikasketak 10 urtetatik aurrerakoak dira, eta goi-ikasketak unibertsitatekoak dira.

Egun, biztanleria aktiboaren %55ek maila ertaineko ikasketak dituzte, eta %29,7k goi-mailakoak, batetik lehen mailako ikasketak dauzkatenen portzentajeak behera egin duelako etengabe, eta bestetik, hazi direlako maila ertainekoak eta, batik bat, goi-mailakoak dituztenen kopurua, 2001etik 2003ra bitartean izan ezik, tarte horretan ikasketa ertainak egindakoen multzoak azken hamar urteetako goia jo zuen eta.

4. OCUPACIÓN LABORAL EN LA C.A. DE EUSKADI: POSICIÓN INTERMEDIA EN EUROPA CON MAYORES DESIGUALDADES ENTRE HOMBRES Y MUJERES

En relación con la población ocupada, ya se ha mencionado que a partir de 1995, una vez superada la recesión de principios de la década de los noventa, se entra en una fase de creación de empleo que ha supuesto aumentos continuados de la tasa de ocupación, tasa que indica la proporción de personas ocupadas sobre la población de 16 a 64 años.

De cara a evaluar este proceso y ubicarlo en el marco europeo se puede considerar el objetivo marcado por la Unión Europea de alcanzar para 2010 una tasa de ocupación del 70% (el 60% para las mujeres) (Comisión Europea 2005).

4. EUSKAL AEko LANDUNEN TASA: TARTEKOA EUROPAKO SAILKAPENEAN, ETA GIZONEN ETA EMAKUMEEN ARTEKO ALDEA EUROPAN BAINO HANDIAGOA

Aurrerago esan denez, 1995etik aurrera, behin gaindituta ekonomiak laurogeita hamarrekoen hasieran izandako atzeraldia, enpleguak sortzen ari dira, eta ordutik hona horrek gora bultzatu du landunen tasa, hau da, lana duten 16-64 urte bitartekoen tasa.

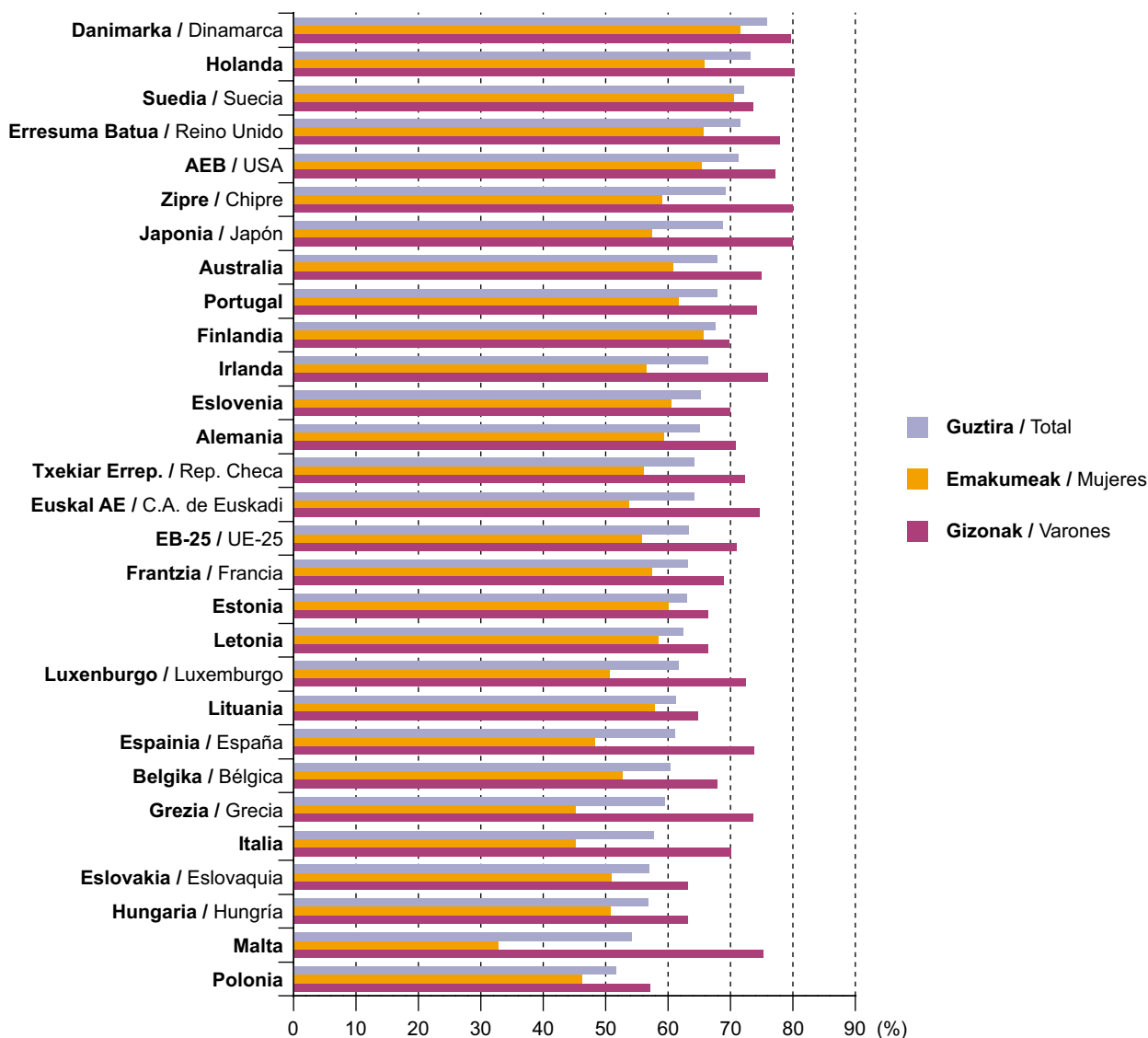
Prozesu horren tamaina ondo neurtzeko eta Europako tes-tuinguruan kokatu ahal izateko, kontuan izatekoa da Batasunak 2010erako jarri duen helburua, alegia, landunen tasa %70ekoa izatea, eta emakumeen kasuan %60ra iristea (Europako Batzordea, 2005).

Tasa de ocupación (16 a 64 años)
según países

5

Landunen tasa, 16-64 adin tartean,
herrialdeka

2004



Iturria: Eustat, BJA, eta Eurostat, Lan Indarren Inkesta (LII).

Fuente: Eustat, P.R.A. y Eurostat, Encuesta de Fuerzas de Trabajo (EFT).

Respecto al conjunto de los países miembros de la Unión Europea, en el gráfico 5 puede observarse que la C.A. de Euskadi, con una tasa de ocupación del 64,4% en 2004 y 65,3% en 2005, ocupa una posición intermedia, siendo su tasa algo superior a la media de la UE-25 (63,3% en 2004). También se puede observar, que la tasa de ocupación de la C.A. de Euskadi supera notablemente el promedio español (61,1% en 2004).

La evolución reciente de la tasa de ocupación muestra que, fruto del ciclo de crecimiento económico, la distancia que separaba a la C.A. de Euskadi del promedio de la UE se ha reducido progresivamente hasta llegar a superar la media de la UE-25 desde 2003. Así, mientras en 1997 la tasa de ocupación en la C.A. de Euskadi era casi 10 puntos porcentuales inferior a la media de la UE-25, en 2004 la supera en un punto porcentual. Los aumentos de la tasa de ocupación que han permitido la convergencia de la C.A. de Euskadi con el promedio europeo, fueron más intensos a finales de la década anterior que en los últimos años, una vez alcanzada la media europea.

5. grafikoa azaltzen denez, landunen tasari dagokionez (%64,4 2004an eta %65,3 2005ean) Euskal Autonomia Erkidegoa tarteko postuetan dago Europar Batasuneko herrialdeen artean, 2004an hemengo tasa EB-25ekoa (%63,3) baino altuxeagoa izan delako, eta urte bereko Espainiako batez bestekoarekin (%61,1) erkaturik aldea handitxoagoa izan da.

Landunen tasak azken garaiotan izan duen bilakaerak erakusten duenez, ekonomiaren hazkuntzari esker murriztuz joan da Euskal Autonomia Erkidegoko eta EBko batez bestekoen arteko aldea, eta 2003az geroztik Euskal Autonomia Erkidegoak gainditu ere egin du EB-25eko batez bestekoa. Izan ere, 1997an Euskal Autonomia Erkidegoko landunen tasa EB-25ekoa baino %10 txikiagoa zen, eta 2004an, berriz, %1 altuagoa. Aurreko hamarkadaren amaieran landunen tasak igoera sendoak izan zituen, Europako batez bestekora iristerainokoak, baina harrezkero motelagoak izan dira.

Tasas de ocupación (16 a 64 años) en UE-25, C.A. de Euskadi y España (%)

3

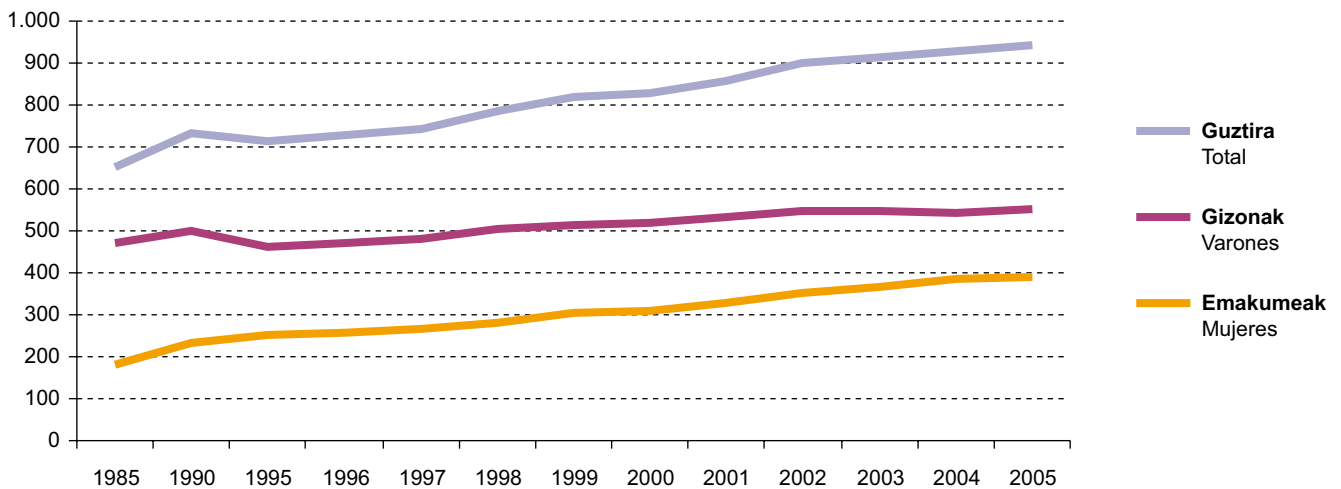
Landunen tasa 16-64 urte bitartekoen artean (EB-25, Euskal AE eta Espainia) (%)

	1995	1996	1997	1998	1999	2000	2001	2002	2003	2004
EB-25 / UE-25										
Guztira / Total	:	:	60,6	61,2	62,0	62,4	62,8	62,8	62,9	63,3
Emakumeak / Mujeres	:	:	51,1	51,8	52,9	53,6	54,3	54,7	55	55,7
Gizonak / Varones	:	:	70,2	70,6	71,0	71,2	71,3	71,0	70,8	70,9
Euskal AE / C.A. de Euskadi										
Guztira / Total	48,5	49,5	50,9	53,9	56,4	57,5	59,6	62,7	63,6	64,4
Emakumeak / Mujeres	34,4	35,3	36,4	38,7	42,2	43,0	45,7	49,4	51,6	53,9
Gizonak / Varones	62,4	63,5	65,2	68,8	70,4	71,8	73,3	75,8	75,3	74,8
Espainia / España										
Guztira / Total	46,9	47,9	49,5	51,3	53,8	56,3	57,8	58,5	59,8	61,1
Emakumeak / Mujeres	31,7	33,1	34,6	35,8	38,5	41,3	43,1	44,4	46,3	48,3
Gizonak / Varones	62,5	62,9	64,5	66,8	69,3	71,2	72,5	72,6	73,2	73,8

Iturria: Eustat, BJA eta Eurostat, LII.
Fuente: Eustat, P.R.A. y Eurostat, E.F.T.

Tal como se ha apreciado en el análisis de la población activa, la realidad del mercado laboral es muy desigual desde el punto de vista del género. En lo que se refiere al acceso de la mujer al empleo, si se compara la situación de la C.A. de Euskadi con la del contexto europeo, destaca que la tasa de ocupación de las mujeres ha sido, y es, inferior a la media de la UE-25 (53,9% y 55,7%, respectivamente), mientras que la tasa de ocupación de los hombres es mayor que en Europa (74,8% y 70,9%). De todas maneras, también hay que subrayar que, gracias a que la tasa de ocupación de las mujeres viene creciendo más en la C.A. de Euskadi que en el promedio europeo, la tasa de ocupación femenina está convergiendo hacia dicha media. Así, en 2004, la tasa de ocupación de las mujeres en la C.A. de Euskadi era 1,8 puntos inferior al promedio de la UE-25, quedando lejos los más de diez puntos porcentuales que separaban a la C.A. de Euskadi de la media europea en 2000 (43,% y 53,6%) o los casi quince puntos de diferencia de 1997 (36,4% y 51,1%).

Biztanleria aktiboaren azterketak erakutsi digunez, lan merkatua oso errealitate desberdina da sexu batekoentzat eta bestekoentzat. Lehen bezala, Euskal Autonomia Erkidegoko emakumeen artean landunen tasa EB-25ean baino murriztagoa da orain ere (%53,9 eta %55,7 hurrenez hurren), eta gizonetan, aldiz, Europako baino altuagoa da. Esan beharra dago, haatik, landunen tasa gehiago hazten ari dela Euskal Autonomia Erkidegoko emakumeetan Europakoetan baino, eta biak bat egiteko bidean daudela. Horren froga, 2004an landunen tasa, Euskal Autonomia Erkidegoko emakumeen artean, bakarrik zen EB-25ekoa baino %1,8 txikiagoa, baina 2000n alde hori %10etik gorakoa izan zen (%43 eta %53,6), eta 1997an ia %15ekoa (%36,4 eta %51,1).



Iturria: Eustat, BJA.
Fuente: Eustat, P.R.A.

La evolución reciente de la proporción de mujeres y hombres ocupados también revela la aportación que realiza el continuo aumento de la ocupación de las mujeres, dado que, una vez superada la recesión de principios de los 90, que incidió sobre todo en la población ocupada masculina, desde 1995, el número de mujeres ocupadas, además de crecer sustancialmente, lo hace más intensamente que la de los hombres desde 2001. De hecho, la tasa de ocupación de los hombres disminuyó tanto en 2003 como en 2004, lo que supuso 6.000 ocupados menos. Frente a ello, es relevante el continuo crecimiento de la ocupación de las mujeres desde 2003, con 16.100 ocupadas más que el año anterior, 17.400 más en 2004, y 5.800 en 2005, alcanzando las 390.900 mujeres ocupadas. De todas formas, puesto que en 2005 ha habido 6.500 hombres ocupados más, el número de hombres ocupados (550.300) ha recuperado los niveles de 2002 con 550.300 ocupados.

En línea con lo mencionado sobre la población activa femenina, la tasa de ocupación por edades también refleja el compromiso laboral de las mujeres, siendo las jóvenes, de menos de 30 años, las que en mayor medida tienden a aproximarse a los hombres de su edad. Como es tradicional, a partir de 34 años se abre la brecha, para disminuir a partir de los 50 años, pero la diferencia va disminuyendo sensiblemente en los grupos centrales, de 30 a 39 años, por lo que parece cada vez más posible la reintegración al mercado laboral de las mujeres que lo dejaron por la maternidad (J. R. Marcos, 2004).

En lo relativo a la ocupación por edades y en el marco de la estrategia de empleo de la Unión Europea, a la que nos hemos referido anteriormente, uno de los aspectos que se subraya es la brecha existente entre Europa y EEUU en la tasa de empleo de los trabajadores de más edad, de forma que la jubilación más temprana, en vez de ser considerada como elemento de mejora personal y progreso social, se la dota de connotaciones negativas, ligándola a hipotéticas dificultades de financiación de la seguridad social.

Emakume eta gizon landunen proportzioak azken urteotan izan duen bilakaerak agerian uzten du emakumeek landunen multzoari egiten dioten ekarpena, haien tasa etengabe igo baita. Kontuan izan behar da 90ekoen hasierako atzeraldi ekonomikoak eragina izan zuela, batik bat, gizon landunen artean, eta harrezkero, 1995etik aurrera, emakume landunen kopurua asko hazi dela, 2001etik gizonena baino nabarmenago, beraien tasak behera egin baitzuen 2003an eta 2004an (6.000 gizon landun gutxiago). Azpimarratzekoa da, horren aldean, emakume landunen kopurua urtetik urtera igo dela 2003az geroztik, urte horretan aurrekoan baino 16.100 gehiago izan baitziren, 2004an 17.400 gehiago eta 2005ean 5.800, kopurua 390.900ekoa izateraino. Dena den, 2005ean gizon landunak 6.500 gehiago izan dira, beraz, haien kopurua 2002ko berbera da (550.300).

Azaldutakoaren haritik, landunen tasa adinka azterturik berriz ondorioztatzen da zein neurritan sartzen ari diren emakumeak lan munduan. Haietatik, adin bereko gizonen parera gehien hurbiltzen direnak 30 urtetik beherakoak dira, gazteenak, alegia. Nahiz eta —ohi bezala— 34 urteko adinetik 50ekora generoen arteko aldea agertu, tarte hori estutuz doa erdialdeko taldeetan, 30-39 urte bitartekoetan, hau da, ama izatean lana uzten duten emakumeen artean gero eta gehiago dira lan merkatura itzultzen direnak (J. R. Marcos, 2004).

Adin tarte desberdinetako landunen tasa azterturik eta kontuan hartuta Europar Batasunak enplegu alorrean duen estrategia, lehenago aipatua, nabarmentzekoa da, besteak beste, Europa eta AEBen artean dagoen aldea adin handieneko langileen kasuan. Ez dirudi, bada, langilea gazteagotan erretiratzea haren egoeraren hobegarri edo gizarte aurrerapentzat jotzen denik, aitzitik, zantzu ilunak hartzen zaizkio, gizarte segurantzaren finantzazioa kolokan jar lezakeelakoan nonbait.

	1995	1996	1997	1998	1999	2000	2001	2002	2003	2004
EB-25 / UE-25										
Guztira / Total	:	:	35,7	35,8	36,2	36,6	37,5	38,7	40,2	41,0
Emakumeak / Mujeres	:	:	25,5	25,5	26,4	26,9	27,8	29,2	30,7	31,7
Gizonak / Varones	:	:	46,6	46,6	46,7	46,9	47,7	48,8	50,3	50,7
Euskal AE / C.A. de Euskadi										
Guztira / Total	28,0	29,1	31,6	32,4	33,8	34,2	36,1	39,8	40,7	39,8
Emakumeak / Mujeres	14,4	14,8	15,3	15,3	17,2	17,8	19,1	22,7	24,4	25,2
Gizonak / Varones	42,0	44,1	49,9	49,9	51,0	51,6	54,0	57,8	57,6	54,9
Espainia / España										
Guztira / Total	32,3	33,2	34,1	35,1	35,0	37,0	39,2	39,6	40,7	41,3
Emakumeak / Mujeres	17,5	17,6	18,0	18,8	18,9	20,2	21,7	21,9	23,3	24,6
Gizonak / Varones	48,4	50,0	51,2	52,6	52,2	54,9	57,7	58,4	59,2	58,9

Iturria: Eustat, BJA eta Eurostat, LII.

Fuente: Eustat, P.R.A. y Eurostat, E.F.T.

Dicha brecha se concreta para 2004, en que la tasa de empleo de las personas de 55 a 64 años alcanza el 59,9% en EEUU y el 41% en la UE-25. La C.A. de Euskadi, en la que están empleadas aproximadamente dos de cada cinco personas de 55 a 64 años, se sitúa en torno al promedio de la UE-25, habiendo sido superior al promedio europeo en 2002 y 2003 aunque levemente inferior en 2004.

Siguiendo la serie de la tabla 4, se aprecia el aumento habido desde 1995, crecimiento más intenso a partir de 2000 y que se ve frenado en 2004. Esta prolongación de la permanencia en el mercado laboral de las personas más mayores está ligada a la estabilización de los procesos de ajuste de plantillas y al consiguiente freno de las prejubilaciones, así como a las reformas tendentes a la extensión de los años de cotización para la percepción del 100% de la pensión.

En cuanto al género, las diferencias son notables y la tasa de ocupación de las mujeres de 55 a 64 años de la C.A. de Euskadi sigue siendo considerablemente inferior a la media de la UE-25, mientras que para los hombres de la misma edad la tasa de la C.A. de Euskadi es superior a la media europea.

Por lo que se refiere al grado de preparación de la población ocupada que se muestra en la tabla 5, destaca que, actualmente, la distribución según el nivel de estudios de la población empleada es prácticamente idéntica a la de la población que ofrece su fuerza de trabajo y que se ha visto en el apartado anterior.

Su evolución muestra que el grado de preparación demandado a la población ocupada ha cambiado profundamente, en el sentido de que, mientras en 1985 sólo el 46% de los ocupados poseía estudios medios o superiores, en la actualidad los posee casi el 85% de los empleados. Además, la tabla 5 también muestra que el grupo que en mayor proporción consigue ocupación es el de los universitarios, dado que, en 2005, el 70,5% de los que tienen estudios superiores está ocupado. En segundo lugar están los que tienen estudios medios, de los cuales los ocupados son el 64,9%, mientras que sólo el 23,2% de los que tienen estudios primarios o menos están ocupados.

Gurean, AEBekiko alde hori ikusgai agertzen da 2004an. Urte horretan landunen tasa 55-64 urte bitartekoetan %59,9koa da AEBetan, eta %41ekoa AEBko 25etan; Euskal Autonomia Erkidegoaren kasuan, adin tarte horretan bost pertsonatik bik lan egiten dute, beraz, hemengo tasa, 2002an eta 2003an Batasuneko batez bestekotik gorakoa, 2004an nahikotxo hurbildu zitzaion, artean beheraxeago kokatua baina.

4. taulako datu segidak adierazten duenez, 1995ean hasitako hazkuntza sendoagoa da 2000tik aurrera, eta motelagoa, aldiz, 2004an. Adin handienekoen lan merkatuan luzeago jarduten dute, hein batean, enpresetako egokitze planak burutuz joan direlako, eta horrek gutxitu egin ditu aurretiko erretiroak, eta bestetik, zabalduz doazelako pentsioaren %100 kobratzea urte gehiagoko kotizazioarekin lotzen duten erreformak.

Generoaren aldetik desberdintasunak areagokoak dira, Euskal Autonomia Erkidegoko 55-64 urte bitarteko emakumeen artean landunen tasa EB-25ean baino askoz apalagoa baita oraindik ere, eta adin bereko gizonen kasuan, berriz, EBko batez bestekotik gora dago.

Biztanle landunen prestakuntza mailari dagokionez, 5. taulan oharrezkoa da haien oraingo banaketa, ikasketak mailaren arabera, ia guztiz bat datorrela bere lan-indarra eskaintzen duen biztanleriaren banaketarekin, aurreko atalean ikusitakoarekin, alegia.

Datuen bilakaerari erreparaturik, argi geratzen da landunei eskatzen zaien prestakuntza maila dezente aldatu dela, 1985ean landunen %46k baino ez zeuzkatelako ikasketak er-tainak edo goi-mailakoak, eta orain, ordea, ia enplegatuen %85ek dauzkate. Bestetik, 5. taulak adierazten digu 2005ean goi-ikasketak zituztenen %70,5 landunak zirela, hots, unibertsitatean ikasitakoek beste ikasketak mailak baino proportzio handiagoan lortzen dute lana. Haien ondoren daude maila ertaineko ikasketadunak, horietatik %64,9k lan egiten baitute, eta azkenik, lehen ikasketak edo beheragokoak dauzkatenen artean %23,2 bakarrik dira landunak.

	1985	1990	1995	2000	2005
Landunak, ikasketa mailaren arabera (milakoetan) / Ocupados por nivel educativo (miles de personas)					
Lehen mailako ikasketak / Estudios primarios	353,5	298,8	224,9	203,8	146,5
Maila ertaineko ikasketak / Estudios medios	213,8	310,3	338,0	402,6	514,6
Goi-mailako ikasketak / Estudios superiores	85,2	123,5	150,8	178,3	280,2
Landunak, ikasketa mailaren arabera eta guztirako biztanle landunen gainean (%) Ocupados por nivel educativo sobre la población ocupada (%)					
Lehen mailako ikasketak / Estudios primarios	54,2	40,8	31,5	23,5	15,5
Maila ertaineko ikasketak / Estudios medios	32,8	42,3	47,4	51,4	54,6
Goi-mailako ikasketak / Estudios superiores	13,0	16,8	21,1	25,0	29,8
Landunak, ikasketa maila bera duten biztanle landunen gainean (%) Ocupados por nivel educativo sobre la población total con el mismo nivel educativo (%)					
Lehen mailako ikasketak / Estudios primarios	36,8	34,0	28,3	26,3	23,2
Maila ertaineko ikasketak / Estudios medios	43,0	51,9	48,3	59,0	64,9
Goi-mailako ikasketak / Estudios superiores	52,0	57,8	53,5	62,3	70,5

Iturria: Eustat, BJA.
Fuente: Eustat, P.R.A.

El último ámbito que se considera en este trabajo para describir las características principales de la ocupación en la C.A. de Euskadi es su distribución por sectores. Tal como refleja el gráfico 7 y como es común en las sociedades industriales avanzadas, se puede observar una paulatina disminución de ocupados en el sector industrial, acompañada de un correlativo aumento del sector servicios, sector en el que, a modo de cajón de sastre, se incluye todo lo que no sea claramente actividad primaria, industrial o de construcción.

La economía vasca ya se podía considerar como una economía terciarizada en la década de los noventa, en el sentido de que los servicios suponen más del 50% tanto de la ocupación como de la producción. Terciarización que vino impulsada por la continua pérdida de empleo neto industrial hasta 1995 (salvo 1989), y que tras la fase de creación de empleo neto industrial desde 1995 a 2001, vuelve a acelerarse por la pérdida de empleo neto de la industria hasta la actualidad. Así, la industria ha pasado de ocupar el 40,8% del conjunto de los ocupados en 1985 al 26,2% en 2005.

Este desplazamiento, de unas industrias consideradas como «duras», productoras de bienes materiales, hacia actividades «blandas», dedicadas cada vez más a la producción y distribución de bienes simbólicos, no debería, sin embargo, llevarnos a la conclusión de que estas economías hayan dejado de ser industriales, dado que la pérdida de empleo neto no ha supuesto una pérdida equivalente de la contribución del sector industrial al PIB.

Por el contrario, en el sector servicios la ocupación ha aumentado de manera continuada, salvo en 1993, mientras que el peso de los servicios en el PIB no ha variado tanto, siendo su aportación actual semejante al de hace diez años (55,2%). En la actualidad el sector servicios absorbe el 64% de los ocupados frente al 48,4% de 1985 y el 59,6 % de 1995. El hecho de que el sector servicios para mantener su participación en la riqueza generada requiera mayor número de ocupados está ligado al carácter personal de muchos servicios y aun-

Euskal Autonomia Erkidegoko lan egoeraren ezaugarri nagusiak azaldu nahian, aztertuko dugu, azkenik, nola dauden bananuta langileak alor desberdinetan. Alde horretatik, 7. grafikoan adierazten den ikuspegia ohikoa da gizarte industrial eta aurreratueta: industri alorrak landunak galtzen ditu poliki, eta neurri berean goraka doa zerbitzuetan dihardutenen kopurua, hor lehen sektorekoak, industriakoak eta eraikuntzakoak ez diren jarduera guztiak sartzen dira eta.

Esan daiteke laurogeita hamarreko urteetarako hirugarren sektorea nagusi zela Euskadiko ekonomian, landunen zein ekoizpenaren %50etik gora zerbitzuetan kokatzen zelako. Prozesu horren pizgarri bat izan zen industri enplegu garbien galera, 1989an salbu etengabea 1995 arte, eta beste horrenbeste gertatu da 2001etik orain arte, tarte honetan galdu baitira, berriz ere, 1995etik 2001era bitartean sortutako industri enplegu garbiak. Ondorioz, industriako landunen portzentajea, guztirakoan %40,8 1985ean, %26,2ra jaitsi da 2005ean.

Aldakuntza prozesu bat izan da, beraz, ondasun materialak ekoizten zituen industria «gotoretik» beste jarduera «bigunago» batzuetara, gurean gero eta pisu handiagoa baitu ondasun sinbolikoak ekoizteak eta banatzeak. Horrek, haatik, ez digu pentsarazi behar gure inguruko ekonomien izaera industrial desagertu denik, industriak enplegu garbia galdu arren ez baita hein berean jaitsi sektoreak BPGi egiten dion ekarpena.

Zerbitzuen sektorean, aldiz, oso bestela gertatu da, 1993an ez beste urteetan landunen tasak goraka egin baitu, baina zerbitzuek BPGn duten pisua (%55,2) ez da horrenbeste aldatu duela hamar urtetik hona. Gaur egun, zerbitzuen sektoreak landunen %64 biltzen ditu, 1985 eta 1995ean baino gehiago, bada (%48,4 eta %59,6 hurrenez hurren). Ohartzekoa da, hain zuzen ere, zerbitzuen sektoreak landun gehiagoren beharra duela aberastasunean duen ekarpenari eusteko, zerbitzuetako asko norbanakoek emanak direlako, eta bestal-

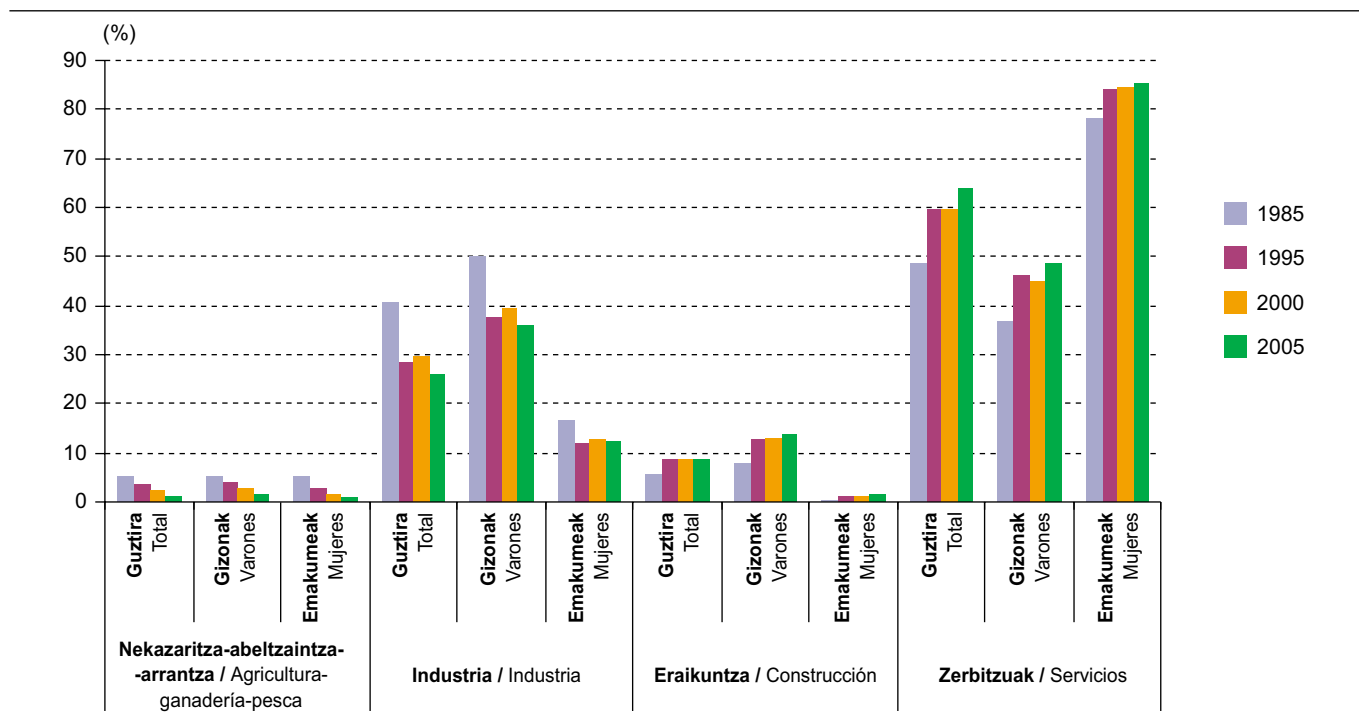
que, en algunas actividades de servicios, la calidad del empleo generado es baja, es de destacar el aumento en los últimos años de la ocupación de actividades profesionales y empresariales de alto valor añadido como los servicios técnicos de ingeniería, arquitectura, investigación y desarrollo, etc.

de, zerbitzu jarduera batzuetan enplegua ez delako kalitate handikoa izaten. Hala ere, azken urteotan gero eta gehiago dira balio erantsi handiko lanbide eta enpresetan dihardutenak, eta hala da, adibidez, ingeniartzita edo arkitektura zerbitzu teknikoetan, ikerketa eta garapen jardueretan, etab.

Distribución sectorial de la población ocupada.
C.A. de Euskadi. (%)

7

Biztanle landunen banaketa sektoreka
Euskal AE. (%)



Iturria: Eustat, BJA.
Fuente: Eustat, P.R.A.

Finalmente, la distribución de la población ocupada por sectores también pone de manifiesto la existencia de diferencias notables entre hombres y mujeres. En la C.A. de Euskadi, la incorporación generalizada de la mujer al mercado de trabajo a partir de 1985 se ha visto favorecida por los cambios en la estructura sectorial del empleo y hasta la recesión de 1993, también por el empleo ligado al desarrollo del Estado de Bienestar y de las administraciones públicas. Ello ha supuesto que ya en 1985 el 78,1% de las ocupadas lo estuvieran en el sector servicios, porcentaje que se ha ido incrementando hasta el 85,3% de 2005.

En este sentido, la ocupación femenina también se ha visto favorecida por el dinamismo de los últimos años de las actividades de servicios de alto valor añadido, tal como se ha mencionado anteriormente, aunque el hecho de que el empleo femenino esté centrado en el sector servicios también está vinculado a la importante presencia de la mujer en actividades con peores condiciones laborales y menor valoración social. No en vano, el 66% del personal de servicios de restauración, personales, protección y vendedor de comercio de la C.A. de Euskadi son mujeres. Además, como el ámbito del cuidado de personas dependientes y de las labores domésticas siguen siendo un asunto de mujeres, la creciente participación de ésta en el mercado de trabajo, ha supuesto, cuando los ingresos lo permiten, la mercantilización en estos ámbitos y la expansión de la contratación, por supuesto, de mujeres y cada vez más mujeres inmigrantes (Larrañaga, M. 2005).

Landunen sektorekako banaketak agerian jartzen ditu, azkenik, gizon eta emakumeen artean dauden desberdintasunak. Euskal Autonomia Erkidegoan, emakumeen lan merkatutzeara azkartu egin zen 1985etik aurrera, batetik aldatzen ari zelako sektore bakoitzak enpleguaren osaran zeukan eragina, eta bestetik, Ongizate Estatuaren eta administrazio publikoen garapenak enplegua sortu zuelako 1993ko atzeraldira arte. Ondorioz, 1985ean emakume landunen %78,1ek zerbitzuetan ziharduten, eta 2005ean %85,3k.

Bestalde, azken urteotan balio erantsi handiko zerbitzuen bizitasunak, lehenago aipatuak, gora bultzatu du emakume landunen kopurua, baina ez da ahaztu behar, halaber, emakume gehienek zerbitzuetan lan egiteak duen beste aldea, alegia, emakume askok lanpostua daukatela lan baldintza eskasenetako eta gizarte balioespen txikieneko jardueretan. Horren erakusgarri, Euskal Autonomia Erkidegoan emakumeak langileen %66 dira sukaldaritzan, norbanakoentzako zerbitzuetan, beste pertsonen zaintzan eta saltokietako saltzaileen artean. Gainera, besteren beharra duten pertsonak zaintzea eta etxeko lanak oraindik ere emakumeen ardura direnez, zeregin horiek ordaindu ditzaketenek emakumeak kontratatzen dituzte, eta gero eta maizago, emakume etorkinak (Larrañaga, M. 2005).

5. EL PARO EN LA C.A. DE EUSKADI: CONVERGER A EUROPA CON MAYOR PROPORCIÓN DE MUJERES PARADAS QUE DE HOMBRES

Respecto a la evolución del desequilibrio fundamental del mercado laboral, el paro y de acuerdo con las distintas fases mencionadas en la introducción, se puede apreciar que en la C.A. de Euskadi al comenzar a salir de la profunda crisis de los setenta, la tasa de paro disminuye del 21,1% de 1985, con 174.200 personas paradas, al 16,2% de 1990 con 141.600 trabajadores, para volver a elevarse en la siguiente fase recesiva y superar en 1993 las cifras de 1985. La tasa de paro alcanza su máximo en 1994 (prácticamente el 25%, con 229.900 personas paradas) y a partir de 1995 comienza a disminuir aunque mantiene tasas superiores al 20% hasta 1998. Es a partir de dicho año cuando el paro disminuye más intensamente pasando del 17,8% (con 169.500 parados) al 8,3% en 2002 (81.600 personas). Posteriormente el proceso de reducción del desempleo se ralentiza e incluso se aprecia un repunte en 2003 (con 4.500 parados más que el año anterior). En 2005 la reducción de la tasa de paro recupera intensidad pasando del 7,8% de 2004 (78.600 personas desempleadas) al 5,7%, con 57.000 personas paradas.

5. LANGABEZIA EUSKAL AEN: EUROPAKO TASARANTZ, BAINA EMAKUME LANGABEAK GIZONAK BAINO GEHIAGO DIRELA

Lan merkatuak duen desoreka nagusiak, langabeziak, eginak ditu jada lan honen sarreran azaldu ditugun aldiak. Izan ere, Euskal Autonomia Erkidegoa hirurogeita hamarretako krisialdi sakonetik ateratzen hasi zenean langabezi tasa 1985eko %21,1etik 1990eko %16,2ra jaitsi zen, langabeen kopurua 174.200etik 141.600era murriztuta, baina hurrengo atzeraldi ekonomikoa berriz egin zuen gora, 1993an 1985eko kopurua gainditzera. Langabezi tasak goia jo zuen 1994an, ia %25era iritsita (229.900 langabe), eta 1995ean tasa behe-rantz hasi bazen ere, 1998 arte ez zen %20tik jaitsi. Azken urte horretan etorri zen, hain zuzen ere, langabeziaren murrizketa sendoena, langabeen kopurua 169.500etik (%17,8) 81.600era (%8,3) gutxitu baitzen. Orduetik aurrera, murrizketak motelagoak izan dira, are goruneak eduki ere 2003an, langabeak aurreko urtean baino 4.500 gehiago izan ziren eta, baina 2005ean ostera ere bizitu zen jaitsiera, 2004ko tasatik (%7,8) %5,7ra pasatu baitzen (78.600 eta 57.000 langabe hurrenez hurren).

Evolución de la población parada y tasa de paro de la población de 16 años y más en la C.A. de Euskadi

6

Langabe kopuruaren eta langabezi tasaren bilakaera 16 urte edo gehiagoko biztanlerian. Euskal AE

	Langabezi tasa (%) / Tasa de paro (%)			Langabetuak (milakoetan) / Población parada (miles)		
	Guztira Total	Gizonak Varones	Emakumeak Mujeres	Guztira Total	Gizonak Varones	Emakumeak Mujeres
1985	21,1	16,4	31,0	174,2	92,0	82,2
1990	16,2	10,6	26,1	141,6	58,9	82,8
1995	23,8	17,5	33,0	222,3	98,3	124,0
1996	22,4	16,2	31,5	209,7	90,8	118,9
1997	21,1	14,9	30,3	199,7	84,3	115,4
1998	17,8	12,0	26,5	169,5	68,6	101,0
1999	15,5	10,6	22,7	150,6	61,0	89,5
2000	13,7	9,5	19,9	131,7	54,8	76,9
2001	11,1	7,5	16,5	107,7	43,3	64,4
2002	8,3	5,7	12,1	81,6	33,1	48,5
2003	8,6	6,5	11,5	86,1	38,1	47,9
2004	7,8	6,5	9,6	78,6	37,9	40,7
2005	5,7	4,7	7,0	57,0	27,4	29,5

Iturria: Eustat, BJA.
Fuente: Eustat, P.R.A.

Esta favorable evolución del paro que viene de la mano de un crecimiento económico superior al de los países de nuestro entorno, no debe llevar a la complacencia, dado que todavía queda camino por recorrer si se desea alcanzar el objetivo marcado para el conjunto de la Unión Europea de reducir la tasa de desempleo al 4% en 2010 y no se puede confiar la consecución del pleno empleo exclusivamente a que se mantengan las altas tasas de crecimiento económico (Comisión Europea 2005).

Langabeziaren bilakaera ona izan da ekonomiaren hazkuntza bizkorragoa izan delako gurean inguruko herrialdeetan baino, baina horrek ez du patxadarako aitzakia izan behar, oraindik zeregin asko dauzkagu-eta Europar Batasunak jarri duen helburua betetzeko, hau da, 2010erako langabezi tasa %4ra behertzeko, beraz, ez da egonean ibiltzeko uena, etengabeko hazkuntza tasa handiek berez ekarriko dutelakoan enplegu osoa (Europako Batzordea, 2005).

En este sentido y comparando con la Unión Europea, cabe recordar que la tasa de paro de la C.A. de Euskadi ha sido tradicionalmente superior al promedio europeo y que en el presente siglo las distancias se han reducido considerablemente hasta invertir la situación en 2004, año en el que el aumento de la ocupación, junto al descenso del paro experimentado en la C.A. de Euskadi, ha permitido que la tasa de paro se sitúe 1,2 puntos porcentuales por debajo de la media de la UE-25 (9%), tal como se observa en el gráfico 8.

En comparación con la tasa de paro del conjunto español que en 2004 fue del 10,8% y del 9,6% en 2005, el gráfico 8 también refleja que la tasa de paro de la C.A. de Euskadi sigue siendo netamente inferior (7,8% en 2004 y 5,7% en 2005, según la P.R.A. en base a la nueva población revisada). En relación con el resto de Comunidades Autónomas, en 2005, la tasa de paro de la C.A. de Euskadi ocupa el primer lugar junto a Navarra (5,7%) en el ranking de menor a mayor tasa de paro. La C.A. de Euskadi ocupa el séptimo lugar según la EPA. Aragón, La Rioja y Madrid ocupan las siguientes posiciones con tasas del 5,9%, 6,2% y 6,8%, respectivamente.

Una breve aproximación desde el punto de vista de género, pone en evidencia que esta variable es altamente influyente en el mercado laboral, dado que en la C.A. de Euskadi ha sido tradicional que la tasa de paro de las mujeres cuando menos duplique la de los hombres. La tasa de paro de las mujeres de la C.A. de Euskadi, aunque viene disminuyendo desde 1995 ha sido superior al 30% hasta 1997, pudiéndose afirmar que es a partir de 1998 cuando la brecha entre la tasa de paro de las mujeres y la de los hombres comienza a disminuir significativamente. De todas formas, en 2000 la tasa de paro de las mujeres era aún diez puntos porcentuales más alta que la de los hombres. En 2003 la diferencia disminuye a cinco puntos y en 2005 la tasa de paro femenina se sitúa 2,3 puntos por encima de la masculina.

El proceso de reducción de la brecha de la tasa de paro de los últimos años ha venido acompañado de una evolución más favorable del paro femenino en relación al masculino, con mayores reducciones de la tasa de paro de las mujeres, mientras que la tasa de paro de los hombres aumentó en 2003 y no se reduce significativamente hasta 2005.

Además, esta evolución reciente del paro según género, ha permitido que en 2004 la tasa de paro femenina de la C.A. de Euskadi converja con el promedio de la UE-25 (9,6% y 10,2%, respectivamente).

Por otro lado, si analizamos, con algo más de detenimiento, la evolución del desempleo en la C.A. de Euskadi atendiendo a su duración, resalta la favorable evolución experimentada por el paro de larga duración, dado que en el marco de reducción progresiva del desempleo de la última década, el desempleo de larga duración había mostrado gran resistencia a comenzar a disminuir significativamente. De hecho, en la C.A. de Euskadi, el porcentaje de parados de larga duración se mantuvo prácticamente constante en torno al 37% de los parados tanto en 1993 como en 1998, con unas tasas de desempleo de larga duración, no sólo netamente superiores a la media de la UE-25 (4,5% en 1998) sino también superior al promedio español (7,7% en dicho año). Desde 1998 a 2003 la tasa de desempleo de larga duración de la C.A. de Euskadi ha ido disminuyendo hasta ser inferior al promedio español a partir de 2002 (3,1% frente al 3,9%) e inferior a la media de la UE-25 desde 2003 (2,8% y 4%, respectivamente).

Gaiaren haritik, ohartzekoa da Euskal Autonomia Erkidegoan langabezia beti ibili dela Europar Batasuneko batez bestekotik gora, baina mende honetan alde askotxo laburtu da, baita alderantzuz ere 2004an. Urte horretan, Euskal Autonomia Erkidegoan, landunen tasa igotzeaz gain behera egin zuen langabeen kopuruak, eta horren ondorioz langabezi tasa EB-25eko batez bestekoa (%9) baino %1,2 txikiagoa izan zen, 8. grafikoan ageri bezala.

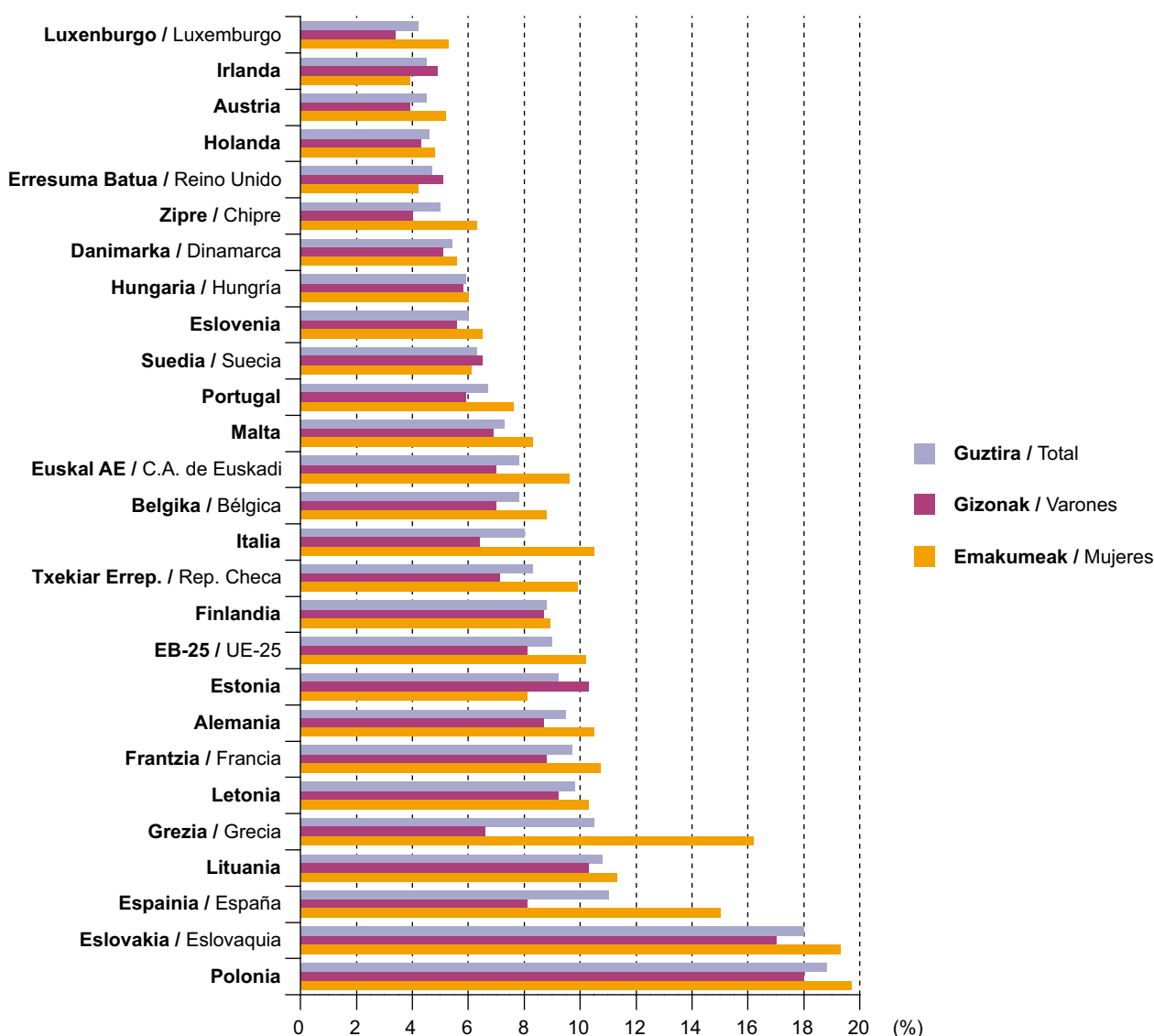
8. grafikoak adierazten duenez, bestalde, Euskal Autonomia Erkidegoko langabezi datuak (%7,8 2004an eta %5,7 2005ean, BJAren arabera eta biztanleria berrikusita) oso baxuak dira Espainia osokoen aldean (%10,8 2004an eta %9,6 2005ean), eta gainontzeko Autonomia Erkidegoekin konparaturik, 2005ean Euskal Autonomia Erkidegoko langabezi tasa eta Nafarroakoa (%5,7) lehenak izan ziren tasa txikienetik handienera doan sailkapenean; BAiren arabera, ordea, Euskal Autonomia Erkidegoa zazpigarren tokian dago, eta haren ondoren Aragoi, Errioxa eta Madril (%5,9, %6,2 eta %6,8 hurrenez hurren).

Datuoi azaleko begiratu bat ematen badiegu sexua kontuan harturik, bistan geratzen da aldagai honek nahikoa eragin duela lan merkatuan, Euskal Autonomia Erkidegoko emakumeen langabezi tasa beti izan baita, gutxienez, gizonena baino bi aldiz handiagoa. Nahiz eta 1995etik erkide honetako emakumeen langabezi tasa gutxituz joan den, 1997ra arte beti egon da %30etik gora, eta esan daiteke 1998an hasi dela benetan estutzen emakume eta gizonen tasen arteko aldea. Hala eta guztiz ere, 2000n ere emakumeen langabezi tasa gizonena baino %10 altuagoa zen; 2003an alde hori %5 murriztu zen, eta 2005ean %2,3an zegoen.

Azken urteotan emakumeen langabezi tasa ez da bakarrik gizonenera hurbildu, baita jaitziera handiagoak eduki ere, gizonen tasak gora egin baitzuen 2003an, eta ez du murrizketa aipagarriak izan 2005era arte.

Gainera, genero bakoitzaren langabezi tasek azkenotan izan duten bilakaerari esker, 2004an Euskal Autonomia Erkidegoko emakumeen tasak EB-25eko batez bestekora jo du (%9,6 eta %10,2 hurrenez hurren).

Euskal Autonomia Erkidegoko langabezi tasa xeheago aztertuz gero, ikusiko dugu iraupen luzeko langabeziak hobera egin duela, areago ohartzen bagara azken hamar urteetan mota horretako langabezia oso gutxi jaitzitu dela, nahiz eta langabezi tasa orokorrak behera jo garai horretan. Izan ere, Euskal Autonomia Erkidegoan iraupen luzeko langabezien portzentajea ia ez zen %37tik mugitu 1993an eta 1998an, eta azken urte horretan, zehazki, azpian utzi zituen bai EB-25eko batez bestekoa (%4,5) baita Estatukoa ere (%7,7). 1998tik 2003ra Euskal Autonomia Erkidegoko iraupen luzeko langabezia gutxituz joan da, eta 2002an Espainiako batez bestekotik behera geratu ostean (%3,1 EAEn eta %3,9 Estatuan) 2003az geroztik EB-25eko tasaren azpira jaitzitu da (2003an %2,8 EAEn eta %4 EBn).



Iturria: Eustat, BJA eta Eurostat, LII.

Fuente: Eustat, P.R.A. y Eurostat, E.F.T.

La situación del desempleo de larga duración tampoco es homogénea si atendemos al sexo e incide de forma más acusada sobre las mujeres que sobre los hombres, tanto en la C.A. de Euskadi como en el conjunto de la Unión Europea. Pero la desigualdad existente entre hombres y mujeres es mayor en la C.A. de Euskadi que en la UE en su conjunto. Así, en 2004, la tasa de desempleo de larga duración de las mujeres en la C.A. de Euskadi alcanza el 3,9% y la de los hombres el 2,2% mientras la UE-25 presenta unas tasas del 4,6% y 3,5%, respectivamente. Por contra, las diferencias de género en este ámbito son inferiores en la C.A. de Euskadi que en el promedio español donde las tasas de desempleo de larga duración son del 5,3% para las mujeres y 2,3% para los hombres.

Respecto a la evolución reciente, aunque la tasa de desempleo de larga duración de las mujeres de la C.A. de Euskadi aún presentaba tasas superiores a la media española en 2000 (10,3% y 7,8%, respectivamente), el desempleo de lar-

raupen luzeko langabezia ere sexuaren arabera aldatzen da, bai Euskal Autonomia Erkidegoan bai Europar Batasunean ondorioak nabarmenagoak direlako emakumeetan gizonetan baino. Hala ere, aldea handiagoa da Euskal Autonomia Erkidegoan: 2004an, gurean, iraupen luzeko langabezi tasa %3,9koa zen emakumeetan eta %2,2koa gizonetan, eta EB-25ean, ordea, %4,6 eta %3,5koa, hurrenez hurren. Baina erkaketa Espainiarekin egiten badugu, Euskal Autonomia Erkidegoan sexuen arteko aldea arinagoa da, Estatuan emakumeen iraupen luzeko tasa %5,3koa baita, eta gizonena %2,3koa.

Hurreneko datuei erreparatuta, 2000n Euskal Autonomia Erkidegoko emakumeen artean iraupen luzeko langabezi tasa Espainiako batez bestekotik gorakoa zen (%10,3 eta %7,8 hurrenez hurren), baina era berean, Espainian baino arinago

ga duración femenino ha disminuido a mayor ritmo que en el conjunto del Estado, lo que ha permitido que la C.A. de Euskadi presente una tasa menor al promedio europeo desde 2003, mientras que la media española no ha alcanzado dicho promedio. Además, se observa que el paulatino descenso del paro de larga duración de las mujeres contrasta con la ruptura del proceso que experimenta la de los hombres en 2004 y que eleva la tasa de paro de larga duración de los hombres dos décimas por encima de la que tenían en 2002.

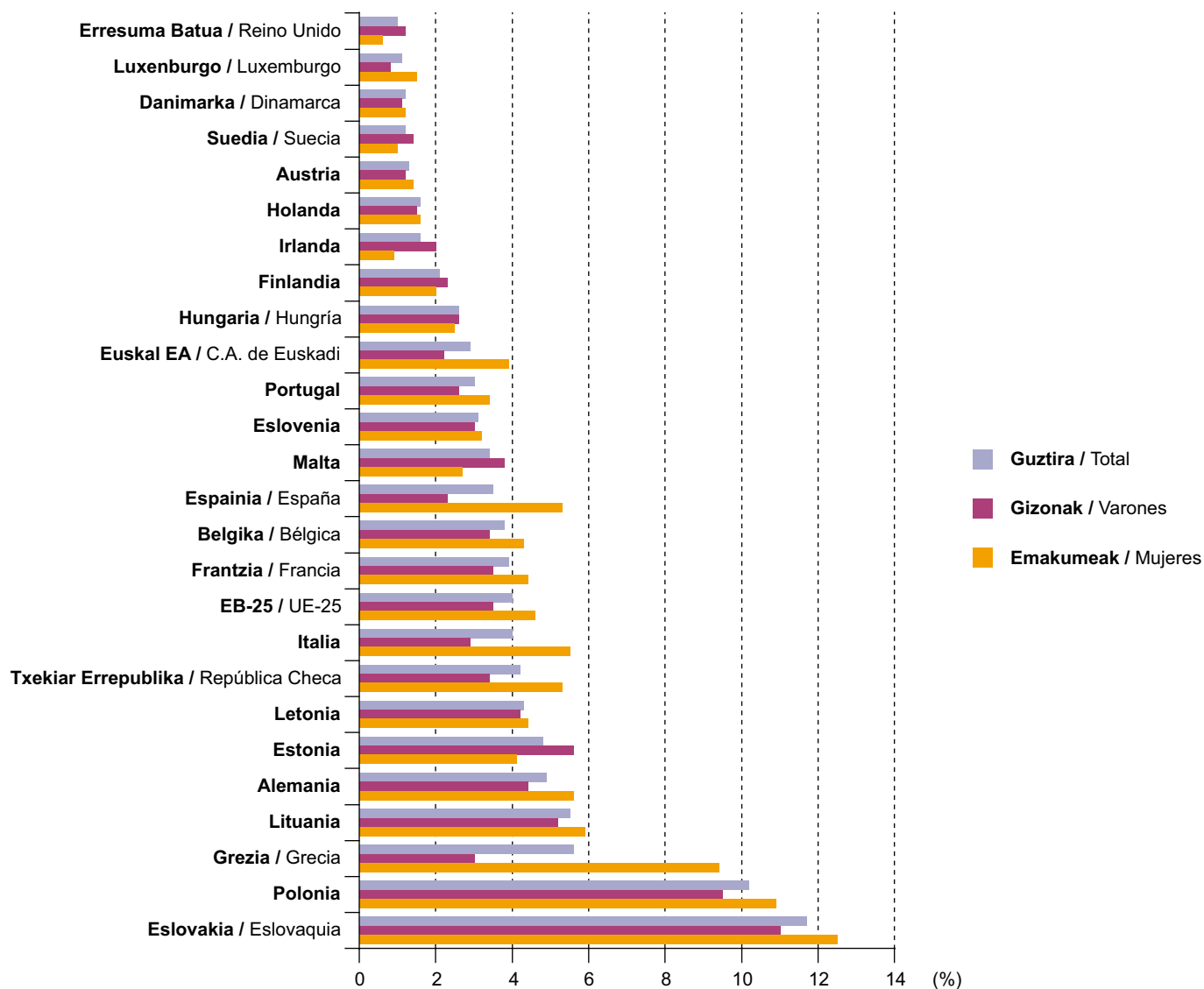
jaitsi da, eta horri esker, 2003tik Euskal Autonomia Erkidego-ko tasa Europako batez bestekoa baino apalagoa da, eta Estatuko batez bestekoa, berriz, ez da tasa horretara iritsi. Deigarria da, bestalde, emakumeen iraupen luzeko langabeziak beheranzko joera hartu badu ere 2004tik aurrera gizonena eten egin dela, 2002koa baino bi hamarren gorago kokatua.

Desempleo de larga duración por países (%)

9

Iraupen luzeko langabezia herrialdeka (%)

2004



Iturria: Eustat, BJA eta Eurostat, LII.
Fuente: Eustat, P.R.A. y Eurostat, E.F.T.

	EB-25 / UE-25			Euskal AE / C.A. de Euskadi			Espainia / España		
	Guztira Total	Emakum. Mujeres	Gizonak Varones	Guztira Total	Emakum. Mujeres	Gizonak Varones	Guztira Total	Emakum. Mujeres	Gizonak Varones
1995	:	:	:	13,8	20,2	9,7	10,5	16,8	6,6
1996	:	:	:	12,2	18,4	8,1	9,6	14,4	6,7
1997	:	:	:	12,2	18,8	7,9	8,9	13,4	6,1
1998	4,5	5,5	3,6	9,8	15,8	5,9	7,7	12,0	5,0
1999	4,1	5,0	3,4	7,5	12,6	4,5	5,9	9,4	3,6
2000	3,9	4,8	3,3	6,5	10,3	4,1	4,8	7,8	2,8
2001	3,8	4,6	3,2	4,3	6,1	2,9	3,9	6,3	2,3
2002	3,9	4,6	3,3	3,1	4,8	2,0	3,9	6,2	2,3
2003	4,0	4,7	3,5	2,8	4,2	1,9	3,9	6,0	2,4
2004	4,0	4,6	3,5	2,9	3,9	2,2	3,5	5,3	2,3

Iturria: Eustat, BJA eta Eurostat, LII.
Fuente: Eustat, P.R.A. y Eurostat, E.F.T.

6. EL DISTINTO COMPORTAMIENTO DEL EMPLEO Y EL PARO EN LOS TERRITORIOS HISTÓRICOS DE LA C.A. DE EUSKADI

Cualquier análisis del mercado laboral desde el punto de vista espacial, pone de relieve la vinculación entre las relaciones laborales y las características del tejido productivo. Características, que son fruto de la historia económica e institucional de cada territorio y de la forma de adaptarse a tendencias generales como la expansión del sector terciario, la reestructuración industrial o la disminución del peso relativo del empleo agrícola.

En este sentido, para una breve aproximación espacial del mercado laboral de la C.A. de Euskadi, hay que tener en cuenta que, fruto de los cambios del tejido productivo de cada Territorio Histórico, la distribución sectorial del empleo muestra que en Araba/Álava el empleo agrícola y sobre todo el industrial (que emplean al 2% y al 34% de los ocupados alaveses, respectivamente) son más relevantes que en el resto de los territorios, mientras que el empleo del sector terciario está menos desarrollado. Asimismo, la distribución sectorial del empleo de Gipuzkoa muestra unos valores intermedios respecto a los demás territorios y pone de manifiesto la importancia del empleo industrial, en el sentido de que la industria emplea a un porcentaje mayor de trabajadores (el 29% de los ocupados

6. ENPLEGUAK ETA LANGABEZIAK JOERA DESBERDINA DUTE EUSKAL AEKO LURRALDE HISTORIKO BATETIK BESTERA

Lan merkatua lurraldeka miatzen duten azterketa guztietatik ondorioztatzen da lan harremanak eta ekoizpen egituraren ezaugarriak elkarri loturik doazela, eta ezaugarri horiek hainbat gorabeheraren emaitza direla, haietan eragina izan dutelako herrialde bakoitzeko ekonomiak, instituzioek eta joera orokorrei egokitzeko erak, adibidez hirugarren sektorea hedatu denean, industriaren birmoldatzean edo nekazaritzak garrantzia galdu ahala.

Ildo horretatik, Euskal Autonomia Erkidegoko lan merkatua herrialdeka aztertzean –azaletik bada ere– kontuan izan behar da ekoizpen egiturak Lurralde Historiko bakoitzean eduki dituen bilakaerak modu desberdinean banatu duela enplegua sektoreen arabera. Araban, esaterako, nekazaritzak eta –batez ere– industriak beste herrialdeetan baino garrantzi handiagoa izan dute enpleguan, arabarren %2k haietako lehenean lan egiten baitute, eta %34k bigarrean, baina hirugarren sektorean, ordea, gutxiagok jarduten dute. Gipuzkoako datuak beste bi herrialdeetakoan artean daude, eta industriak berebiziko pisua du, herrialdeko landunen %29 biltzen baititu, baina Euskal Autonomia Erkidegoko batez bestekoa, berri, %26koa da. Bizkaia dagokionez, bertan hirugarren sek-

Distribución sectorial de la población ocupada (en porcentaje) y tasas de ocupación y paro de la población de 16 y más años de la C.A. de Euskadi por Territorio Histórico y por sexo, en 2005

8

Biztanle landunen banaketa sektoreka (ehunekoetan) eta enplegu eta langabezi tasak 16 urte edo gehiagokoen artean Euskal AEn, lurralde historikoen eta sexuaren arabera, 2005ean

	Nekazaritza Abeltzaintza Arrantza Agricultura Ganadería Pesca	Industria Industria	Eraikuntza Construcción	Zerbitzuak Servicios	Landunen tasa Tasa de ocupación (%)	Langabezi tasa Tasa de paro (%)
Euskal AE / C.A. de Euskadi						
Guztira / Total	1,19	26,20	8,79	63,83	51,7	5,7
Gizonak / Varones	1,56	36,00	13,88	48,56	62,2	4,7
Emakum. / Mujeres	0,67	12,41	1,59	85,34	41,8	7,0
Araba / Álava						
Guztira / Total	1,91	34,02	8,79	55,28	55,3	3,0
Gizonak / Varones	2,52	47,60	12,98	36,90	65,7	2,2
Emakum. / Mujeres	1,04	14,53	2,60	81,83	45,0	4,1
Bizkaia						
Guztira / Total	1,01	21,99	9,04	67,96	49,2	7,4
Gizonak / Varones	1,37	29,88	14,45	54,33	59,7	6,3
Emakum. / Mujeres	0,50	10,86	1,44	87,20	39,3	8,9
Gipuzkoa						
Guztira / Total	1,14	29,16	8,37	61,33	54,3	4,2
Gizonak / Varones	1,42	40,26	13,42	44,90	64,6	3,4
Emakum. / Mujeres	0,76	13,83	1,36	84,05	44,5	5,4

Iturria: Eustat, BJA.
Fuente: Eustat, P.R.A.

guipuzcoanos) que el promedio de la C.A. de Euskadi (26%). En Bizkaia, por su parte, destaca que es el empleo terciario el que ha adquirido más peso que en el conjunto de la C.A. de Euskadi (68% y 63,8%, respectivamente) y que en los otros dos territorios. Lo mismo, aunque en menor medida, ocurre con el sector de la construcción vizcaíno (9% frente al 8,8%).

Como fruto de los cambios estructurales mencionados anteriormente, los indicadores habituales de empleo y paro reflejan que Bizkaia es el Territorio Histórico que se enfrenta a mayores desequilibrios en el mercado laboral, en el sentido de que presenta mayores tasas de desempleo y menores tasas de ocupación.

En concreto, en la actualidad, la tasa de ocupación de la población de 16 y más años de Bizkaia, aunque aumenta desde 1995, como en los demás territorios, en 2005 sigue siendo menor que la del conjunto de la C.A. de Euskadi (49,2% y 51,7%, respectivamente) y menor que la de Araba/Álava (55,3%) y Gipuzkoa (54,3%).

Al valorar las tasas de ocupación en relación a la población de 16 a 64 años y debido a la diferencia de población entre los tres territorios históricos, las cifras varían, pero Bizkaia sigue presentando en 2005 menor tasa que el promedio (62,7% frente al 65,3%) y también menor tasa que Araba/Álava y Gipuzkoa, cuyos valores siguen siendo semejantes, aunque cambia el ranking (68% y 68,5%, respectivamente).

En consecuencia, Bizkaia presenta una tasa de paro superior a la del conjunto de la C.A. de Euskadi (7,4% frente al 5,7%, respectivamente) y que la de Araba/Álava (3%) y Gipuzkoa (4,2%).

Por otra parte, lo que sí son comunes en los tres territorios son las diferencias entre mujeres y hombres que presentan una brecha en la tasa de ocupación de más de 20 puntos porcentuales y de alrededor de dos puntos en la tasa de paro.

toreak Euskal Autonomia Erkidegoan baino biztanle gehiagori ematen die lan (%68ri batean eta %63,8ri bestean), eta beste horrenbeste esan daiteke beste herrialdeekin konparaturik. Neurri apalagoan bada ere, antzera gertatzen da, Bizkaian, eraikuntzarekin (%9 eta %8,8 hurrenez hurren).

Gorago azaldu ditugun egitura aldaketan fruitu, enplegua eta langabeziaren ohiko adierazleek erakusten dute Bizkaian lan merkatuaren desorekak beste Lurralde Historikoetan baino deigarriagoak direla, langabezi tasa altuagoak dituelako, eta enpleguarenak, aldiz, txikiagoak.

Izan ere, Bizkaian, beste herrialde historikoetan bezala, 1995etik 16 urte edo gehiagoko biztanleen enplegu tasak gora egin du, %49,2raino, baina 2005ean ez du lortu Euskal Autonomia Erkidegokoa (%51,7) gainditzea, eta oraindik da Araba eta Gipuzkoakoa baino txikiagoa ere (%55,3 eta %54,3 hurrenez hurren).

16-64 urteko adin tartean datuak aldatzen dira herrialde batetik bestera, desberdinak direlako tokian tokiko biztanle kopurua ere, baina tasei erreparatzen badiegu, agerian gertatzen da Bizkaiko 2005eko tasa (%62,7) ez dela iristen batez bestekora (%65,3), ezta Araba eta Gipuzkoakora ere (bi herrialde hauek antzeko tasa izan arren –%68 eta %68,5– aldatu da haien tokia sailkapenean).

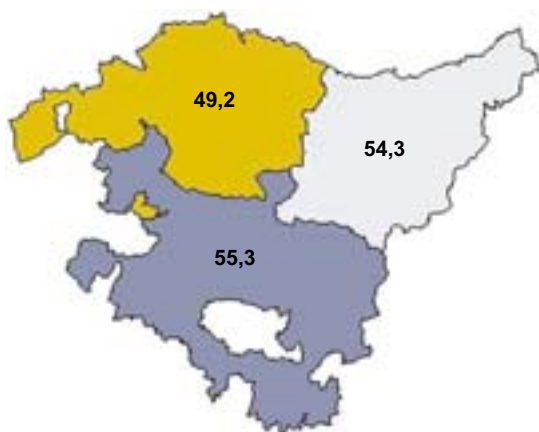
Hala, bada, Bizkaiko langabezi tasa Euskal Autonomia Erkidegokoaren gaintik dago (%7,4 batean eta %5,7 bestean), baita Arabakoa (%3) eta Gipuzkoakoa (%4,2) baino gorago ere.

Ez da herrialde batetik bestera aldatzen, ordea, emakume eta gizonen arteko desberdintasuna, haien enplegu tasen artean %20 baino gehiagoko aldea baitago, eta %2 ingurukoa langabezi tasaren kasuan.

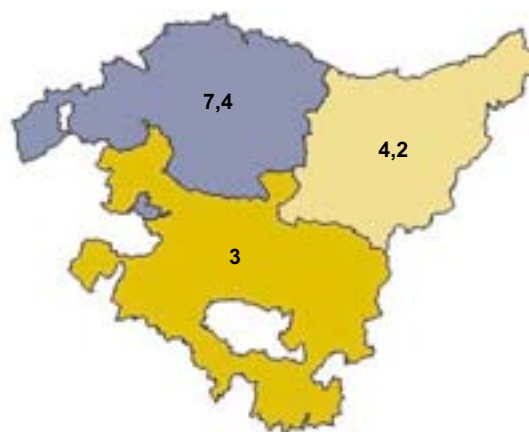
Tasa de ocupación y paro de la población 16 y más años por Territorio Histórico. (%)

10 **Lurralde historikoetako enplegu eta langabezi tasak 16 urte edo gehiagokoen artean. (%)** **2005**

Euskal AEko **Enplegu Tasa** = %51,7
Tasa de ocupación en la C.A. de Euskadi = 51,7%



Euskal AEko **Langabezi Tasa** = %5,7
Tasa de paro en la C.A. de Euskadi = 5,7%



Iturria: Eustat, BJA.
Fuente: Eustat, P.R.A.

7. CONTRATACIÓN LABORAL EN LA C.A. DE EUSKADI: EL PROTOTIPO DE RELACIÓN LABORAL TEMPORAL, PARCIAL Y EXTERNA SIGUE GANANDO ESPACIO

No es posible entender lo que ocurre en el mercado laboral limitándose a considerar las cifras de ocupación y paro, sin una mínima aproximación a la calidad del empleo. En este sentido, nos centraremos en los aspectos relativos a la contratación laboral, dejando al margen otros aspectos relevantes como las diferencias salariales o la siniestralidad laboral.

Los cambios experimentados por el mercado laboral hay que enmarcarlos en las transformaciones económicas más globales, que han supuesto cambios a escala mundial en el acceso a mercados, en las pautas de consumo, en el ritmo de los cambios tecnológicos, etc. que implican nuevas condiciones de competitividad. Adaptarse a estas transformaciones globales supone cambios en todos los factores que intervienen en el proceso de producción y del entramado institucional. Así, la idea general que recoge la flexibilidad del mercado laboral es que las relaciones laborales deben adaptarse a las nuevas circunstancias socioeconómicas. No obstante, existen vías muy variadas de flexibilidad que pueden dar lugar a estrategias organizativas distintas.

Debido a esta pluralidad, resulta difícil comparar la flexibilidad laboral de distintos países y suele ser frecuente que cada uno sea más flexible en unas cuestiones y menos en otras. Ello se debe a que las relaciones laborales de cada país son fruto de una historia particular. En este sentido, es de subrayar el hecho de que la fase de crecimiento económico y de creación de empleo que comienza en 1985 en la C.A. de Euskadi y en el conjunto del Estado coincide con la reforma del Estatuto de los Trabajadores, que da pie a la profusión del uso de los contratos temporales. Expansión de la temporalidad que continúa tanto en la siguiente fase de destrucción de empleo neto de principios de los noventa, como en la de crecimiento posterior, sin que sucesivas reformas laborales, como las de 1994, 1997 o 2001 la hayan conseguido reducir significativamente.

Por lo tanto, desde un punto de vista global, se puede apuntar que la característica diferencial de la C.A. de Euskadi, y del conjunto del Estado, respecto a los países del entorno es que la vía de flexibilidad predominante ha estado dirigida a adecuar el volumen de plantilla a las variaciones de producción con el menor coste posible, actuando sobre la entrada y salida de trabajadores de la situación de empleo, aunque el hecho de ajustarse más rápidamente a las fluctuaciones de la demanda no garantice, por sí solo, el aumento del empleo.

Dado que en los últimos años más del 90% de los contratos realizados son de carácter temporal, en diez años la temporalidad contractual en la C.A. de Euskadi ha pasado de afectar al 25,2% de los asalariados en 1994, al 27% en 2004. Ello, a pesar de que el crecimiento de la proporción de contratados temporales ha sido menor desde la reforma de 1997, reforma que buscaba fomentar la contratación indefinida reduciendo el coste del despido.

Por lo tanto, al comparar con la situación europea, no es de extrañar que la proporción de contratados temporales en España (32,5% de los ocupados en 2004) y la C.A. de Euskadi

7. LAN KONTRATUAK EUSKAL AEn: HEDATZEN DIRA ALDI BATERAKOAK, EGUN-ZATIRAKOAK ETA ENPRESATIK KANPOKO LANGILEEKIN EGINAK

Ezin da ongi ulertu zertan den lan merkatua baldin eta bakarrik begiratzen baditugu enplegua eta langabeziaren zenbakiak, enpleguaren kalitateari erreparatu gabe, hortaz, orain lan kontratuen ezaugarriez arituko gara, alde batera utziz beste alderdi garrantzitsu batzuk, adibidez soldaten desberdintasuna edo lan istripuak.

Lan merkatuaren nondik norakoak ekonomiaren beste aldaketa orokorragoen eskutik etorri dira, hau da, mundu osoan lan merkatu berriak eta kontsumitzeko era berriak agertu dira, teknologia azkarrago aldatzen da... eta hori guztia lehia ekonomikoaren baldintzetan islatu da. Eraldaketa global horretara egokitzeko, moldaketak egin dira ekoizte-faktoreetan eta egitura instituzionalean ere. Funtsean, bada, lan merkatua malgutzeak berekin dakar, ondorio gisa, lan harremanak egoera sozioekonomiko berrietara moldatzea. Malgutzea, hala ere, oso modu desberdinetan gauzatu daiteke, eta horren arabera antolaera estrategia desberdinetatik jo.

Aukerak anitzak izanik, bada, ez da oso argigarria herrialde bateko malgututasun eredua beste batekoarekin alderatzea, eta gainera, maiz herrialde batek, bere lan harremanetan egin duen ibilbideagatik, malguago jokatzen du alderdi batzuetan eta zurrunago besteetan. Horren haritik, azpimarratzekoa da Euskal Autonomia Erkidegoan eta Estatuan ekonomiak eta enpleguak 1985ean hasitako hazkuntza aldia Langileen Estatutuarekin batera etorri zela, araubide horrek bidea eman ziolako aldi baterako kontratuak ugaltzeari. Mota horretako kontratuak geroago ere hedatu ziren, hala laurogeita hamarrekoen hasieran, enplegu garbiaren gainbehera hasi zenean, nola ondorengo bizkorraldian, eta harrezkero lan alorreko erreformek ez diote muga eraginkorrik ezarri, ez 1994ko erreformak, ezta 1997koak edo 2001ekoak ere.

Horiek horrela, gai honetan Euskal Autonomia Erkidegoak eta Estatuak bereizgarri bat eduki dute inguruko herrialdeen aldean, malgututasun neurri nagusiak helburu izan duelako langileak ekoizpenaren gorabeheren arabera doitzea, ahalik eta kostu gutxienarekin, hau da ondorioak landunen eta langabeen kopurura eraman dira, nahiz eta eskaintzaren aldaketek zalu egokitzeak ez duen zertan ekarri, berak bakarrik, enplegu tasa igotzea.

Azken hamar urteotan kontratuen %90 aldi baterakoak izan dira, hots, 1994an Euskal Autonomia Erkidegoko soldatapekoen %25,2k horrelako kontratu bat zeukaten, eta 2004an, berriz, %27k. Ez du eragin nabarmenik izan, hortaz, 1997ko lan erreformak, kaleratzearen kostua gutxituz kontratu mugabeak bultzatu behar zituenak.

Ez da harritzekoa, beraz, Espainiako aldi baterako kontratuen proportzioa (landunen %32,5 2004an) eta Euskal Autonomia Erkidegokoa (%27) altuenak izatea Europar Batasun

(27%) sean las más altas de la Unión Europea, cuya media se mantiene estable los últimos años en torno al 13%. Sólo Polonia (22,7%) y Portugal (19,8%) se aproximarían algo a la situación vasca.

Por sexo, cabe destacar que mientras en la Unión Europea los contratos temporales tienen una incidencia semejante en mujeres y hombres (14,2% de las ocupadas y 13,2% de los ocupados en 2004), en la C.A. de Euskadi la temporalidad sigue afectando notablemente más a la mujer, donde el 30% de las empleadas tienen contrato laboral frente al 25% de los hombres. La misma desigualdad se observa en el conjunto del Estado pero con tasas superiores a la vasca (35,2% y 30,6%, respectivamente).

Esta desigualdad se hace aún más patente al considerar el empleo a tiempo parcial. La contratación a tiempo parcial que como elemento de flexibilización de los flujos de entrada al

nean, EBko batez bestekoak %13 inguruan eutsi baitio azken urteotan. Izan ere, bakarrik hurbiltzen dira hemengo tasara Polonia (%22,7) eta Portugal (%19,8).

Sexuaren arabera, Europar Batasunean aldi baterako kontratuen proportzioa antzerakoa zen, 2004an, emakume eta gizon landunetan (%14,2 eta %13,2 hurrenez hurren). Euskal Autonomia Erkidegoan, berriz, horrelako kontratuak ohikoagoak dira, nabarmen, emakumeetan (%30) gizonen artean baino (%25). Gauza bera gertatzen da Estatu mailan, bertan aldea are handiagoa bada ere (%35,2 emakumeetan eta %30,6 gizonetan).

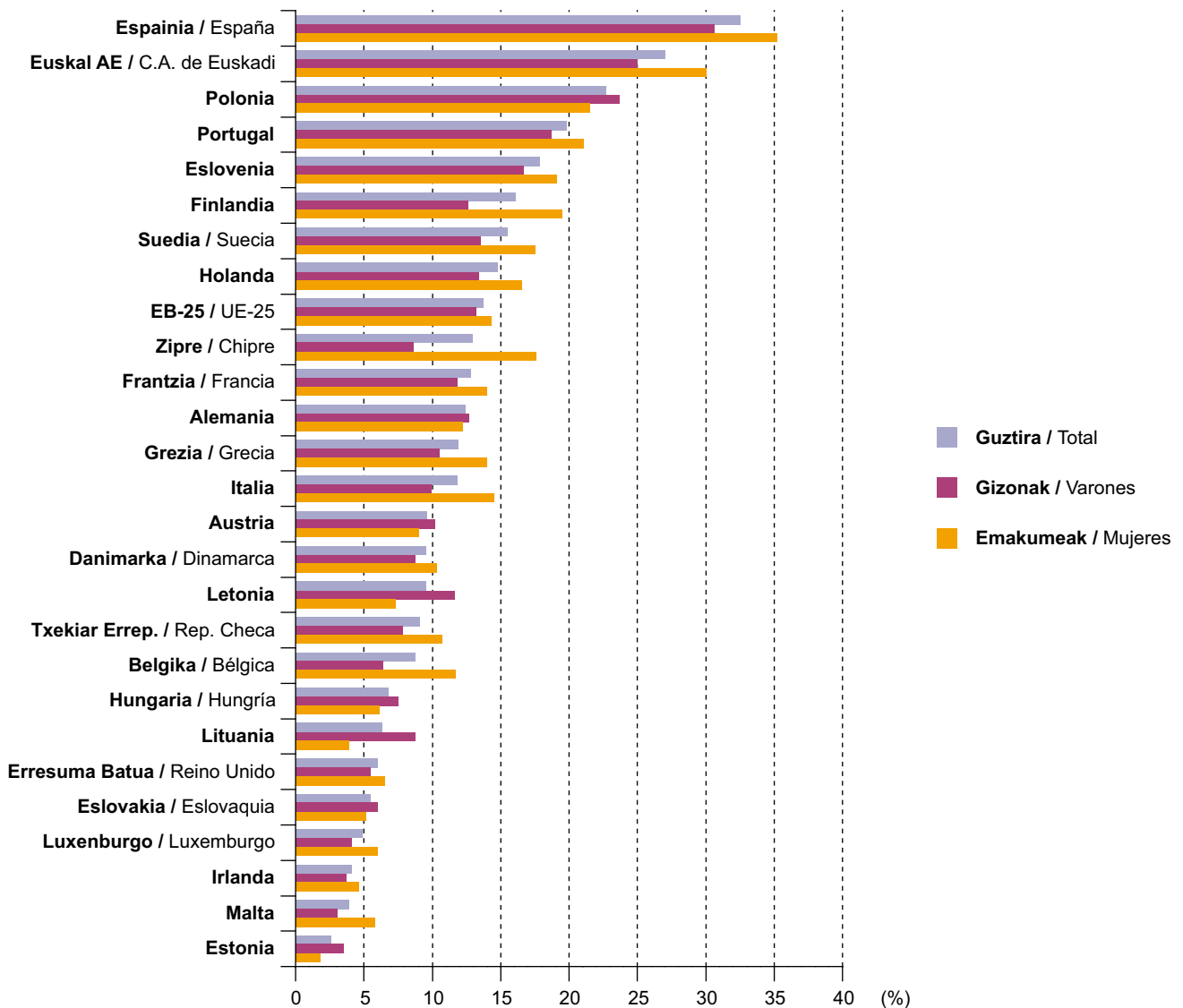
Desberdintasunak areagokoak dira egun-zatiko enpleguaren kasuan. Espainian –eta noski, Euskal Autonomia Erkidegoan ere– mota honetako kontratuak 1994ko lan erreformarekin

Ocupados asalariados con contrato temporal por países. (%)

11

Aldi baterako kontratua duten soldatapekoak herrialdeka. (%)

2004



Iturria: Eustat, BJA eta Eurostat, LII.
Fuente: Eustat, P.R.A. y Eurostat, E.F.T.

mercado de trabajo y de organización flexible del tiempo de trabajo comienza a ser utilizada con profusión en España y, en consecuencia, en la C.A. de Euskadi de la mano de la reforma laboral de 1994.

En los países de la UE, el empleo a tiempo parcial incide de forma desigual, donde en promedio afecta al 18% de la población ocupada. La C.A. de Euskadi, junto a España, Portugal y otros países de reciente incorporación a la UE, como Estonia, Lituania, Malta o Polonia, se encuentra entre el grupo de países donde alrededor del 9% de los ocupados lo están a tiempo parcial (la mitad del promedio europeo).

Lo que todos los países de la UE comparten es que el porcentaje de empleo parcial de las mujeres es claramente superior al de los hombres. Como media, en la UE-25 trabajan a tiempo parcial el 31% de las mujeres y sólo el 7% de los hombres. La C.A. de Euskadi no es una excepción y la dis-

hasi ziren sarri erabiltzen, lan merkatutako sarrera-fluxuak arinarazteko eta lanaldia malguago antolatzeke.

EBko herrialdeetan, egun-zatiko kontratuek landunen kopuruan duten pisua aldatzen da batetik bestera, eta batez bestekoa %18koa da. Euskal Autonomia Erkidegoan, Espainian eta Portugalen, ordea, tasa hori txikiagoa da, %9 ingurukoa, eta antzerakoa da EBn duela gutxi sartutako beste herrialdeetan, esate baterako Estonia, Lituania, Malta eta Polonian.

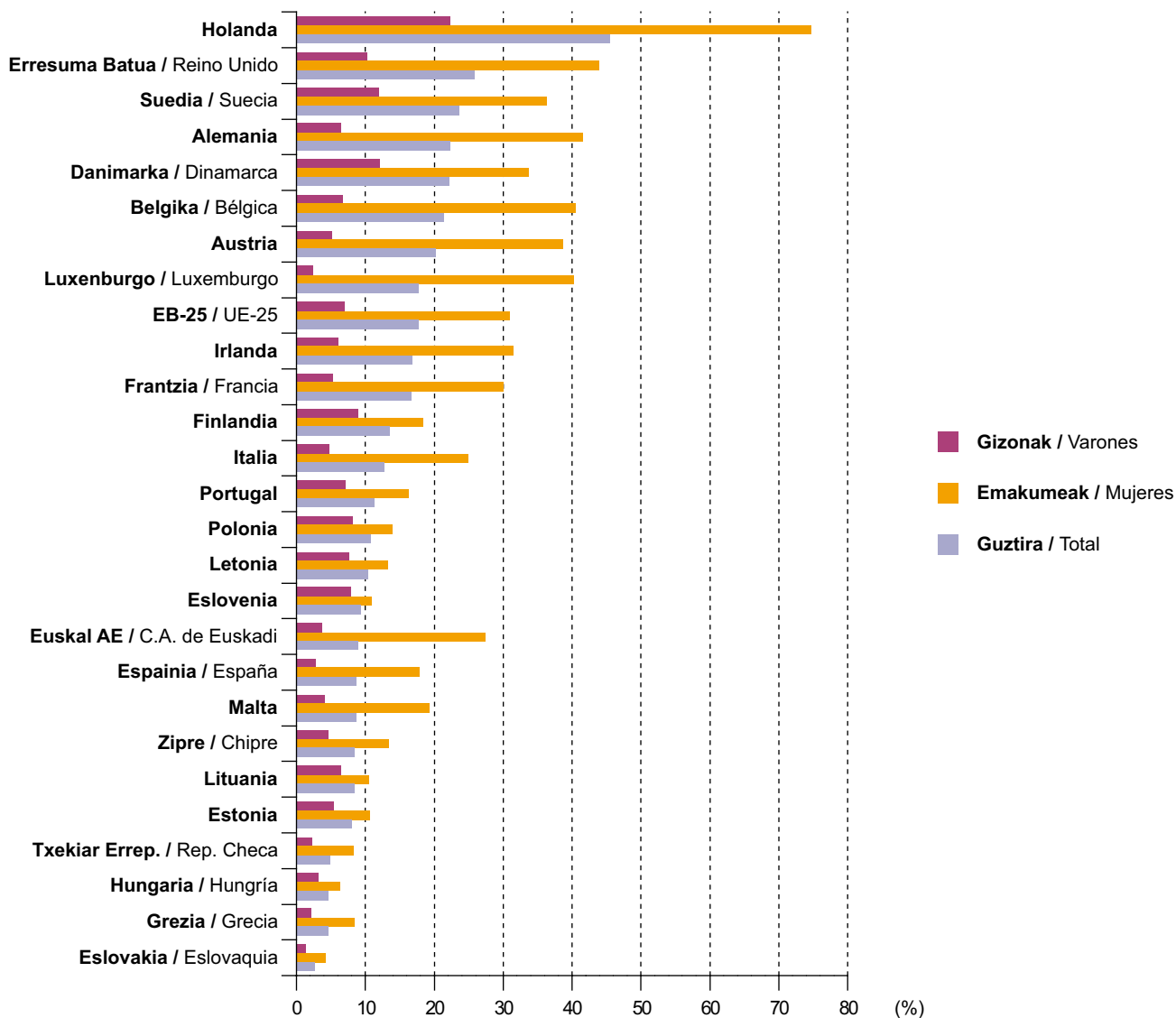
Gauza batean daude elkarren pare EBko herrialdeak, haietan guztietan egun-zatiko kontratuen portzentajea ohikoagoa delako, argiki, emakumeetan. EB-25ean, batez beste, emakumeen %31k horrelako kontratu bat dute, eta gizonetan soilik %7k. Euskal Autonomia Erkidegoa ez da, inondik ere, sal-

Ocupados contratados a tiempo parcial. UE-25 y C.A. de Euskadi. (%)

12

Egun-zatirako kontratatutakoak. EB-25 eta Euskal AE. (%)

2004



Iturria: Eustat, BJA eta Eurostat, LII.
Fuente: Eustat, P.R.A. y Eurostat, E.F.T.

paridad es palmaria: el 27,5% de las mujeres trabajan a tiempo parcial y el 3,8% de los hombres.

Aunque para algunas mujeres, en algunos momentos de su ciclo vital, el empleo parcial puede ser una solución que les permite aliviar las tensiones que surgen en la organización de su tiempo con la llegada de los hijos, no es menos cierto que muchos empleos parciales no son adecuados para este fin, dado que la búsqueda de flexibilidad ha traído que los horarios irregulares sean más habituales entre los trabajadores a tiempo parcial. Cabe mencionar, por ejemplo, el aumento de los empleos de fin de semana como consecuencia de la expansión de las actividades de ocio o la liberalización de horarios comerciales en actividades donde predomina el empleo femenino (Larrañaga, M. 2005).

En este marco, a pesar del progreso habido en la situación de las mujeres en la C.A. de Euskadi en lo relativo a la actividad, empleo y paro, las desigualdades siguen siendo manifiestas y probablemente el propio mercado laboral más allá de reproducir esas diferencias, contribuye a crearlas, en la medida en que en el mercado se definen las jerarquías y niveles de cualificación de los puestos de trabajo (Carrasco, C. 2003).

Al considerar los mecanismos más utilizados por las empresas para adaptar la entrada y salida de trabajadores a los cambios del entorno, además de los aspectos referentes a los trabajadores que tienen relación laboral con la empresa, hay que tener en cuenta algunas cuestiones relativas al personal ajeno a la plantilla, en particular de la subcontratación.

En el marco de la intensificación de los procesos de externalización y subcontratación de las actividades colaterales y complementarias a la actividad principal de las empresas como mecanismo de flexibilidad y especialización, cabe mencionar las decisiones empresariales de reubicar a sus trabajadores fuera de la empresa. Los trabajadores desarrollan la misma actividad de ocupaciones anteriormente asalariadas pero la naturaleza del vínculo se mercantiliza. En la C.A. de Euskadi, en línea con lo observado en otros países del entorno, esta estrategia de autonomización fue intensa durante la pasada década, hasta 1997, año en el que los trabajadores autónomos llegaron a suponer el 16% de los ocupados frente al 13% que suponían tanto en 1985 como en la actualidad. Producto de este proceso, en la periferia de la red, se ha ido configurando una malla de empresas, muchas de ellas pequeñas, donde las relaciones laborales son más informales.

Como reflejo de ello, la C.A. de Euskadi muestra una estructura ocupacional en la que el peso de los trabajadores cualificados sobre el conjunto de los empleados ha disminuido levemente, mientras que ha aumentado el de los no cualificados. Asimismo, las ocupaciones directivas y gerenciales han aumentado su peso (en 1996 suponían el 4,2% de la población ocupada y en 2001 el 7,4%), mientras que el peso de los profesionales y técnicos ha descendido (del 34,7% de 1996 al 26,7% de 2001).

Por lo tanto, al presentar una visión global del modelo de flexibilidad laboral que se impone, cabría distinguir, por un lado, un núcleo muy reducido de trabajadores dedicados a tareas específicas, estrechamente relacionadas con la actividad de la empresa. Este personal sería estable, dedicado a tiempo completo, cualificado y, a menudo, con alto compromiso con

buespena, hemen emakumeen %27,5 eta gizonen %3,8 daudelako egoera horretan.

Egia da egun-zatiko enplegua konponbide bat izan daitekeela haurra eduki duten emakume batzuentzat, beren denbora beste era batera antola dezakete eta, baina argi dago, halaber, egun-zatiko enplegu asko ez direla egokiak horretarako, malgutasunaren izenean gero eta ohikoagoak direlako lan ordutegi irregularrak egun-zatiko langileentzat. Aisi jardueren hedapenak eta saltokien ordutegi askeak, adibidez, horixe ekarri dute emakume askok lan egiten duten sektore batzuetara (Larrañaga, M. 2005).

Hala, bada, nahiz eta Euskal Autonomia Erkidegoko emakumeek aurrera egin duten jarduera motetan eta enplegu edo langabezi tasari dagokionez, desberdintasunak hortxe dirau, eta segur aski lan merkatuak ez du egoera samurtu, areagotu baizik, azken batean merkatuak erabakitzen duelako zein den lanpostu bakoitzaren tokia hierarkian eta nolako gaitasuna behar den bertan jarduteko (Carrasco, C. 2003).

Aztertzen badugu zertaz baliatu ohi diren enpresak langile kopurua inguruaren gorabeheretara egokitzeko, ezin dugu ahaztu nola jokatzin duten berekin lan harreman zuzenik ez duten langileen kasuan, hau da, enpresatik kanpokoekin, eta zehazki, azpikontratatuekin.

Malgutasuna eta espezializazioaren bidean, ohiko tresna bilakatu da enpresek beren jarduera nagusirako behar dituzten lan zeharkakoak edo osagarriak kanpoko langileen esku uztea edo azpikontratatzea. Langile horiek, bada, lehengo soldatapeko zereginak betetzen dituzte, baina orain merkatari-tza harremanen bitartez. Inguruko beste toki batzuetan bezala, aurreko hamarkadan Euskal Autonomia Erkidegoan ere gero eta maizago jo izan da langile beregainen zerbitzuetara, eta hala izan da 1997ra arte; izan ere, urte hartan beregainak –1985ean eta orain landunen %13– %16ra iritsi ziren. Prozesu horrek bultzatuta, nukleo nagusiaren inguruan enpresa ugari eratu dira, haietako asko tamaina txikikoak, eta oro har, lan harreman informagokoak.

Horiek horrela, Euskal Autonomia Erkidegoko enplegu egiturari langile kualifikatuen proportzioak apur bat behera egin du landun guztien multzoan, eta gorago, aldiz, kualifikatu gabekoenak. Hazi dira, halaber, zuzendaritza eta kudeatzailatza lanpostuak (landunen %4,2 1996an eta %7,4 2001ean), eta kontrakoa gertatu da profesionalen eta teknikarien proportzioarekin (%34,7 1996an eta %26,7 2001ean).

Ikusi denez, zabaltzen ari den malgutasun eredian bi alderdi nagusi antzematen dira: batetik, enpresaren jarduerarekin lotura zuzena duten zereginak, zehatz samarrak, langile gutxi batzuen ardura dira; langile horiek egonkorak dira, lanaldi osokoak eta kualifikatuak, maiz enpresarekin konpromiso estua hartuak. Beste aldetik, erakundetik kanpoko langileek,

la empresa. Por otro lado, la empresa se apoyaría en un personal periférico, de diversa condición, que aportaría flexibilidad a la empresa y que tendría difícil acceso a las condiciones disfrutadas por sus compañeros de la plantilla específica. Este proceso supone que la relación laboral típica (indefinida, a tiempo completo y de plantilla) cede espacio al prototipo de relación laboral temporal, parcial y externa.

maila desberdinekoek, behar duen malgutasuna ematen diote enpresari, baina nekez lortuko dituzte haren langileek dauzkaten lan baldintzak. Modu horretan, ohikoak ziren lan harremanen ordeztu (mugagabeak, lanaldi osokoak eta enpresaren baitakoak) agertuz doaz beste era bateko harremanak, aldi baterakoak, zatatikoak eta enpresatik kanpoko langileekikoak.

Población ocupada en la C.A. de Euskadi según profesión (%)

9

Euskal A Eko biztanle landunak, lanbidearen arabera (%)

	1996	2001
Zuzendariak eta kudeatzaileak / Directivos y gerentes	4,2	7,4
Profesionalak eta teknikariak / Profesionales y técnicos	34,7	26,7
Administrazio langileak / Empleado administrativo	6,1	9,5
Saltoki langileak, zerbitzariak / Comerciante, camarero	12,7	14,6
Nekazariak, arrantzaleak / Agricultor, pescador	1,9	1,4
Langile kualifikatuak / Trabajador cualificado	19,2	18,0
Makina-jarduleak / Operador maquinaria	12,6	13,1
Langile ez-kualifikatuak / Trabajador no cualificado	8,4	8,9

Iturria: Eustat, BJA.
Fuente: Eustat, P.R.A.

8. EQUILIBRAR FLEXIBILIDAD Y SEGURIDAD EN EL EMPLEO

Frente a las vías de flexibilidad defensivas que enfatizan la renuncia a la seguridad del empleo para conseguir reducciones de costes laborales, se debe tener en cuenta que la inseguridad puede llevar a menor capacidad de adaptación y a pérdidas de competitividad y, por lo tanto, de capacidad de creación de empleo.

La propia Comisión Europea se refiere a una adecuada combinación entre flexibilidad y seguridad que promueva la competitividad, de manera que para las empresas europeas, la mundialización sea entendida, no como una guerra de todos contra todos o deslocalización y externalización sin coste, sino como la ampliación a todo el mundo del espacio de actuación de las empresas europeas, lo que lleva a basar la competitividad de las empresas en ventajas comparativas en términos de calidad, innovación continua, diversidad y capacidad para proporcionar un buen servicio (Supiot 1999).

Por lo tanto, para que el trabajador/a sea flexible y pueda adquirir nuevas capacidades y competencias que puedan ser aprovechadas por las empresas y la sociedad, necesita de un marco de seguridad que le permita hacer previsiones a largo plazo. Pero los empleos precarios suelen implicar bajos niveles de seguridad vital, en la medida en que además de su inestabilidad y menores niveles salariales pueden limitar el desarrollo de la profesionalidad y la formación.

Investigaciones recientes como la de Muffels, Wiltagen y Van der Hevel (2002), establecen una asociación entre los diferentes regímenes de empleo de la UE y el nexo entre seguridad y flexibilidad que puede conseguirse. Mientras que en los apartados anteriores se ha mostrado la evolución de distintos parámetros como la ocupación, el desempleo o la contratación en base a cuánta población se encuentra en cada situación, en los análisis mencionados se tiene en cuenta el comportamiento individualizado o transiciones de los contabilizados como tal, es decir, cómo es el paso de unas situaciones a otras.

En base a las transiciones de empleo inseguro a seguro (transiciones de mantenimiento), del empleo al paro (transiciones excluyentes) y de paro e inactividad al empleo (transiciones integradoras) se trata de ver qué regímenes favorecen las transiciones de mantenimiento e integradoras y evitan las excluyentes. Considerando la intensidad de estas transiciones, se concluye que los regímenes liberales de Reino Unido e Irlanda son muy favorecedores de la flexibilidad y poco de la seguridad; los regímenes centrados en el empleo (como Alemania, Francia o Austria) y los socialdemócratas (Holanda, Dinamarca y países escandinavos) tienen altos niveles de seguridad y menores de flexibilidad; y los de los países del sur (España, Italia, Grecia y Portugal) parecen ser los que peores resultados muestran tanto en términos de flexibilidad como de seguridad.

Para analizar las transiciones entre la situación de empleo, desempleo, inactividad y tipo de contrato en la C.A. de Euzkadi, Eustat, en un estudio sobre la calidad del empleo, ofrece el seguimiento del comportamiento de los individuos que permanecían en el panel de la PRA entre 1999 y 2000 y entre 2002 y 2003. De todas formas, si bien esta nueva perspectiva de la explotación de información estadística está co-

8. LANA: MALGUTASUNA ETA SEGURTASUNA UZTARTU BEHARRA

Kostuen murrizte hutsa lortzeagatik, zenbaitetan malgutasunak bazter uzten du lanaren segurtasuna. Horren aurrean gogoan eduki behar da segurtasun faltak ekar ditzakeela, halaber, moldakaiztasuna, lehiakortasuna galtzea eta, azkenik, enplegua sortzeko gaitasuna ahultzea.

Europar Batzordeak berak lehiakortasuna du gogoan malgutasuna eta segurtasuna uztartu beharraz ari denean, Europako enpresek ez baitute mundializazioan ikusi behar guztien arteko norgehiagoka hutsa, ezta aitzakia bat ere enpresa deskokatzeko edo kanpoko langileez soilik baliatzeke, horrek kostuak ezabatuko dituelakoan. Izan behar du, aitzitik, mundua Europako enpresen jarduera eremu bilakatzeko aukera, eta horretarako beharrezkoa da enpresek eurek abantailak bila ditzaten kalitatean, etengabeko berrikuntzan eta anizkuntasunean, zerbitzurik onena eman ahal izateko (Supiot 1999).

Beraz, langilea malgua izango bada eta gaitasun eta trebetasun berriak eskuratuko baditu enpresen eta gizartearen onerako, beharrezkoa da langile horrek gutxieneko segurtasun maila bat edukitzea, bere etorkizunerako aurreikuspenak egin ahal izateko. Enplegu ez-egonkorak, baina, ez dira segurtasun emailerik izaten, kolokakoak eta soldata urrikoak izateaz gain ez dituztelako profesionaltasuna eta prestakuntza sustatzen.

Duela gutxi ikerketetan Muffels, Wiltagen, Van der Hevel (2002) eta beste zenbait adituk aztertu dute zenbateraino diren bateragarriak segurtasuna eta malgutasuna EBko lan araubide desberdinetan. Aurreko ataletan lana, langabezia, kontratuak eta beste adierazle batzuk neurtu ditugu haien eraginpean dagoen biztanle kopuruaren bitartez; orain hizpide dakartzagun ikerketek, ordea, norberaren jokaera hartzen dute oinarri, hau da, nola pasatzen diren biztanleak egoera batetik bestera.

Aztergai hartu dira kolokako enplegutik enplegu segururako iragaitzak (iraunkortasuneko iragaitzak), lanetik langabeziarakoak (elkarren baztertzailak) eta langabeziatik edo jarduera ezetik lanerakoak (iragaitza integratzaileak), jakin nahi baita zein araubidek errazten dituzten iraunkortasuneko iragaitzak eta integratzaileak, baztertzailen kaltean. Iragaitzen maiztasunetik ondorioztatu da Erresuma Batuko eta Irlandako araubide liberalak oso onuragarriak direla malgutasunerako, eta gaitzak, ordea, segurtasunerako; enplegua jomuga nagusi duten araubideek (Alemania, Frantzia, Austria) eta sozialdemokratek (Holanda, Danimarka eta Eskandinaviako herrialdeak) segurtasun handia eskaintzen dute, malgutasunaren kaltean, eta hegoaldeko herrialdeetakoek (Espainia, Italia, Grezia eta Portugal) emaitza eskasena lortzen dituzte batean zein bestean.

Euskal Autonomia Erkidegoan lana, langabezia, jarduera eza eta kontratu moten arteko iragaitzak aztertzeko, Eustatek norbanakoaren jokaeraren azterketa jarraitua egin du enpleguen kalitateari buruzko lan batean. Aukeratu ziren, horretarako, 1999-2000 bitartean eta 2002-2003an BJAREN panelean egondako pertsonak. Estatistika iturri honek interesa piztu du, baina oraindik badago zer jorratu metodologian eta trata-

brando un interés creciente, hay que tener en cuenta que aún requiere profundizar en el diseño de la metodología y el tratamiento estadístico (Rodríguez Marcos, J. y Morán, E. 2005).

Dadas las transiciones para la población en edad de trabajar que se muestran en los gráficos 13.A, 13.B, 13.C y 13.D, la C.A. de Euskadi se caracteriza por los siguientes aspectos:

El grado de flexibilidad del mercado laboral de la C.A. de Euskadi es semejante al promedio europeo, en el sentido de que los ya empleados se han adaptado para mantenerse en el empleo en base a su capacitación. Así, las cifras del grupo de ocupados presentan un alto nivel de continuidad en el mercado laboral pero en descenso, ya que un 93,7% de los ocupados permanecía en esa situación en 2000 frente al 93,1% del segundo periodo. Cifras semejantes a la UE (93%) y superiores a la media española (90%).

mendu estatistikoan (Rodríguez Marcos, J. eta Morán, E. 2005).

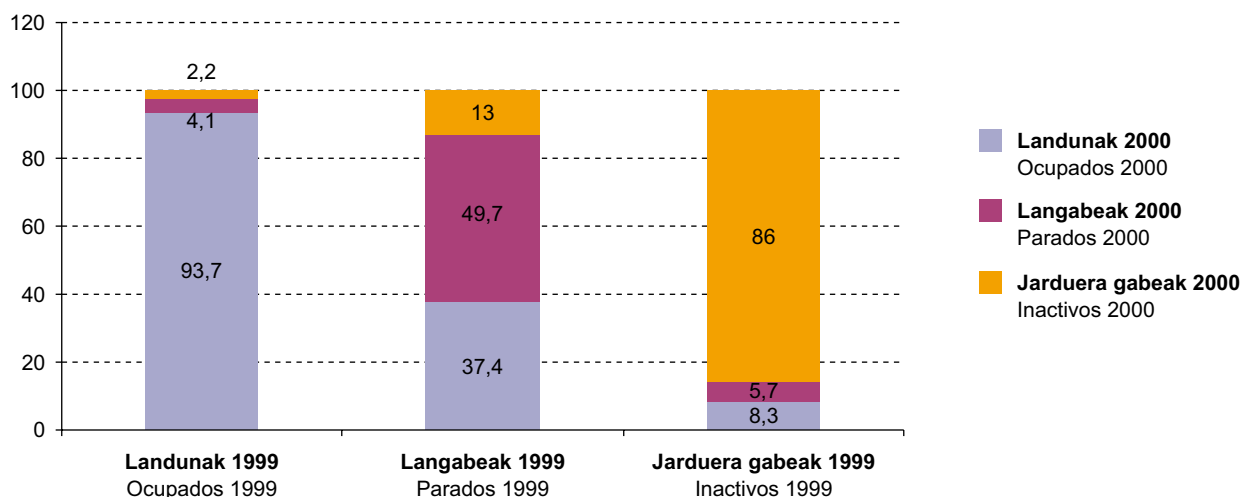
Lanerako adina duen biztanleriaren iragaitzek 13. A, 13.B, 13.C eta 13.D grafikoetan jasoeak, ondoko ezaugarriak adierazten dizkigute Euskal Autonomia Erkidegoaz:

Euskal Autonomia Erkidegoko lan merkatuaren malgutasuna bat dator Europako batez bestekoarekin, hau da, enplegua dutenek behar besteko gaitasuna lortu dute beren lanpostuetan irauteko. Izan ere, landunen kopuruak nahiko egonkorak dira, baina behera doaz, 2000n landunen %93,7k egoera berean jarraitzen zuten arren portzentajea %93,1era jaitsi zen eta bigarren aldian. EBko datuak (%93) antzerakoak dira, eta apalagoa Espainiako batez bestekoa (%90).

Transición entre ocupación, paro e inactividad.
C.A. de Euskadi. 1999-2000 (%)

13.A

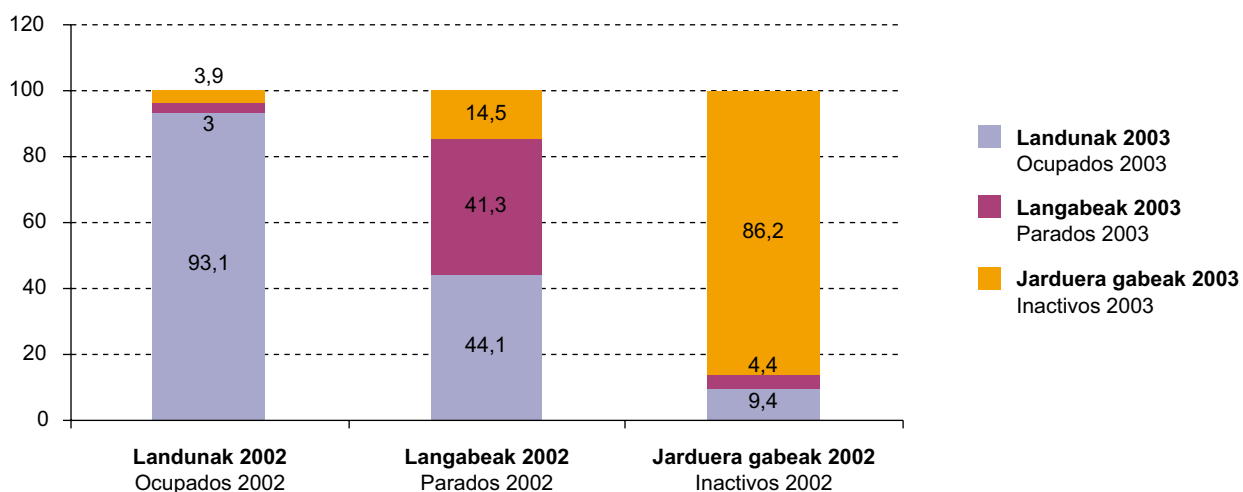
Iragaitza: enplegua-langabezia-jarduerarik eza
Euskal AEn (%), 1999-2000



Transición entre ocupación, paro e inactividad.
C.A. de Euskadi. 2002-2003 (%)

13.B

Iragaitza: enplegua-langabezia-jarduerarik eza
Euskal AEn (%), 2000-2003



Frente a ello, las transiciones integradoras muestran peores resultados que los estándares europeos, aunque se han visto favorecidas. Muestra de ello son:

- a) Las barreras para integrarse en el mercado laboral. Dado que la mitad de los parados de la C.A. de Euskadi seguía en la misma situación en el primer periodo (49,7%) y, aunque la permanencia en el desempleo se ha reducido al 41,3% en el segundo periodo, sigue siendo superior a la media europea de 2000 (36%).
- b) Y las transiciones integradoras del paro al empleo. A los parados vascos les costaba más encontrar empleo que al promedio europeo. En el periodo comparable, sólo lo conseguía el 37,4% en la C.A. de Euskadi y el 40% en la UE. No obstante, las transiciones integradoras se han visto favorecidas y las cifras aumentan al 44,1% en el 2002-2003.

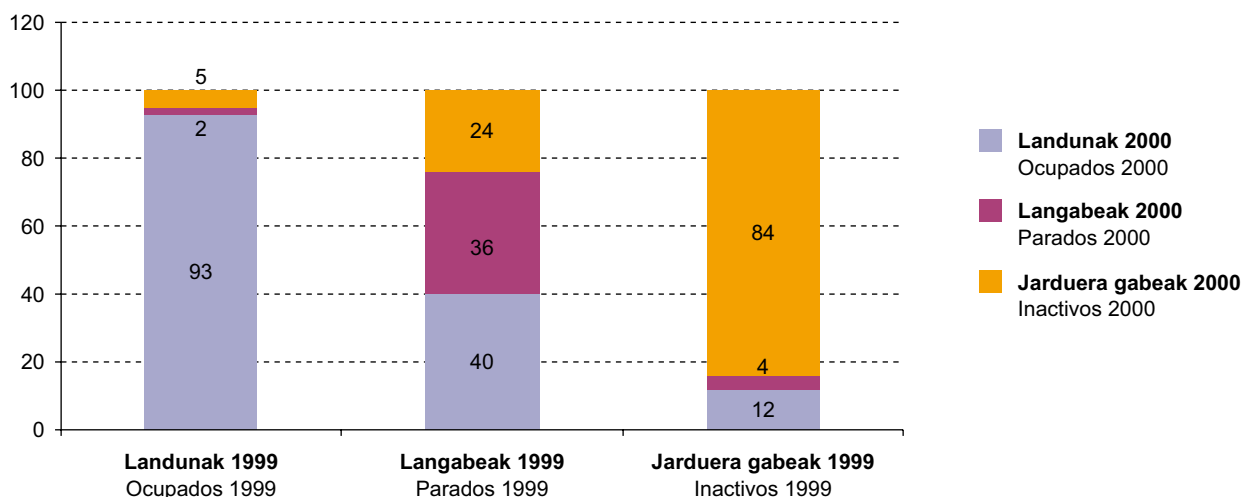
Aurrekoak ez bezala, iragaitza integratzaileen datuak, zertxobait hobetu diren arren, Europan baino okerragoak dira. Hona hemen adibide batzuk:

- a) Lan merkatuan sartzeko oztopoak: Lehen aldian, Euskal Autonomia Erkidegoko langabeen erdiek (%49,7) egoera berean jarraitzen zuten, eta bigarren aldian %41,3ra murriztu bada ere langabe dauden denbora, datu horrek ere Europako 2000ko batez bestekoa (%36) gaintzen du.
- b) Langabeziatik lanerako iragaitza integratzaileak: hemen-go langabeek lana aurkitzeko behar zuten denbora Europako batez bestekoa baino luzeagoa zen. Erkatutako aldian, Euskal Autonomia Erkidegoan %37,4k soilik aurkitu zuten, eta Europan, berriz, %40k. Dena den, 2002-2003 bitartean iragaitza integratzaileak %44,1eraino igo ziren.

Transición entre ocupación, paro e inactividad.
UE-15. 1999-2000 (%)

13.C

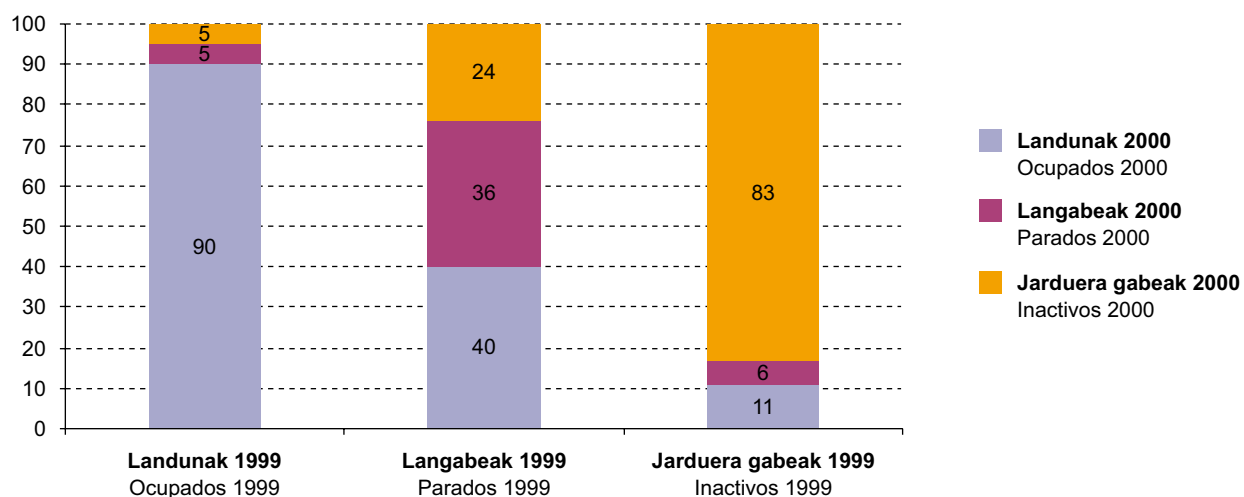
Enplegua-langabezia-jarduerarik eza EBko
15etan (%), 1999-2000



Transición entre ocupación, paro e inactividad.
España. 1999-2000 (%)

13.D

Enplegua-langabezia-jarduerarik eza
Espainian (%), 1999-2000



Iturria: Rodríguez Marcos, J. (2004).
Fuente: Rodríguez Marcos, J. (2004).

A su vez, las transiciones excluyentes del empleo al paro, aunque disminuyen, reflejan menor seguridad en la C.A. de Euskadi que en Europa, pero mayores que en España. En la C.A. de Euskadi el 4,1% de los ocupados queda en paro en el primer periodo, disminuyendo al 3% en el segundo, frente al 2% del promedio europeo y el 5% español.

Asimismo, el grupo de inactivos presenta alta continuidad en el sentido de que alrededor del 86% de los mismos se mantienen en la inactividad, cifra superior a la media europea (84%) y española (83%). Ello supone que los inactivos en la C.A. de Euskadi pasan de la inactividad a la ocupación con menor frecuencia que el promedio europeo (12%) y español (11%), si bien el porcentaje de inactivos que se emplea ha aumentado del 8,3% al 9,4% en ambos periodos. Por el contrario, el porcentaje de inactivos que pasa a la situación de parados en la C.A. de Euskadi (5,7% y 4,4% en ambos periodos) es superior a la media europea (4%), aunque inferior a la española (6%). Estas diferencias probablemente son reflejo de la falta de atractivo del empleo para algunas mujeres dedicadas al trabajo del hogar por su salario y condiciones laborales, así como por la mayor dificultad de los jóvenes para acceder a un empleo y la dificultad de trabajadores mayores para acceder a un nuevo empleo (Rodríguez Marcos, J. 2004).

Por lo que se refiere a las transiciones de mantenimiento, los gráficos 14.A, 14.B, 14.C y 14.D reflejan que el mercado laboral vasco se puede caracterizar por su incapacidad para estabilizar su fuerza de trabajo, dada la cada vez menor movilidad hacia la estabilidad, tanto de los empleados como de los no empleados.

En concreto, la movilidad de los contratados temporales hacia la estabilidad en la C.A. de Euskadi disminuye del 24,9% al 20,3% en ambos periodos, siendo menor que en España (27%) y notablemente inferior al promedio europeo, donde algo más de uno de cada tres contratados temporales consigue estabilidad (35%). En sentido inverso, el porcentaje de empleados estables que pasan a tener contrato temporal en la C.A. de Euskadi y en España (5%) es superior al promedio europeo (2%).

Bestetik, lanetik langabeziarako iragaitza baztertzailiek Espainian baino beherago egin zuten, baina ez Europan adina. Lehen aldian, Euskal Autonomia Erkidegoko langabeen %4,1 ez ziren langabeziatik atera; bigarren aldian, ordea, portzentaje hori %3ra murriztu zen, eta Europako eta Espainiako batez bestekoak %2 eta %5ekoak izan ziren hurrenez hurren.

Jarduera gabekoen multzoari dagokionez, nahiko iraunkorra da, haien %86 inguruk egoera berean jarraitzen baitute, Europan (%84) eta Espainian (%83) baino gehiagok, bada. Horren arabera, nahiz eta Euskal Autonomia Erkidegoan jarduera ezetik enplegura igarotzen diren jarduera gabeen portzentajea igo den bi aldietan (%8,3tik %9,4ra), iragaitza horiek Europan eta Espainian baino urriagoak dira (%12 eta %11 hurrenez hurren). Haatik, Euskal Autonomia Erkidegoan langabeziara pasatzen diren jarduera gabeak (%5,7 aldi batean eta %4,4 bestean) Europan baino gehiago eta Espainian baino gutxiago dira (%4 Europan eta %6 Espainian). Horren arrazoietakoa bat liteke lan batzuen soldatak eta baldintzak ez direla erakargarriak etxean lan egiten duten emakumeentzat, eta bestetik, gazteek arazo handiak dituztela lanpostua aurkitzeko, eta adineko langileek lanpostu berri bat lortzeko (Rodríguez Marcos, J. 2004).

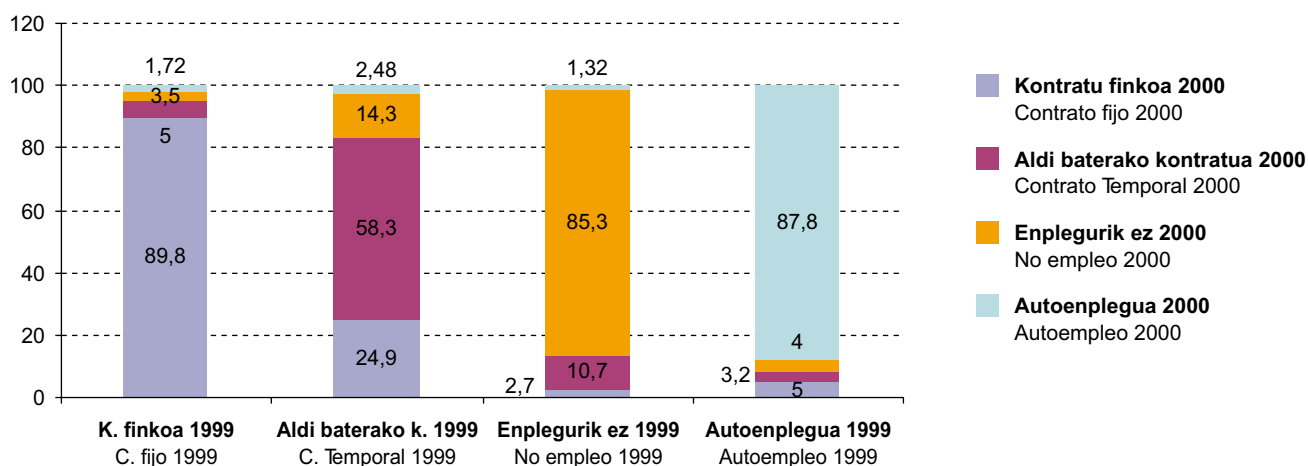
Iraunkortasuneko iragaitzen kasuan, 14.A, 14.B, 14.C eta 14.D grafikoek adierazten dute Euskadiko lan merkatua ez dela lan-indarra egonkortzeko gai, egonkortasunerako mugimenduak gero eta urriagoak direlako, hala enpleguetan nola enplegurik ez dutenetan ere.

Zehazki, aldi baterako kontratudunen artean egonkortasunerantzko iragaitzak %24,9tik %20,3ra jaitsi dira bi aldietan; iragaitza horien portzentajea Espainiakoa (%27) baino apalagoa da, eta Europakoa baino askoz txikiagoa, Batasunean aldi baterako kontratua duten hirutik batek baino gehiagok (%35) egonkortasuna lortzen baitute. Alderantzizkoa da aldi baterako kontratura pasatzen diren langile egonkorren kasua, Euskal Autonomia Erkidegoko eta Espainiako batez bestekoa (%5) Europakoaren gainetik (%2) dago eta.

Transición entre ocupación y no ocupación según tipo de contrato. C.A. de Euskadi. 1999-2000. (%)

14.A

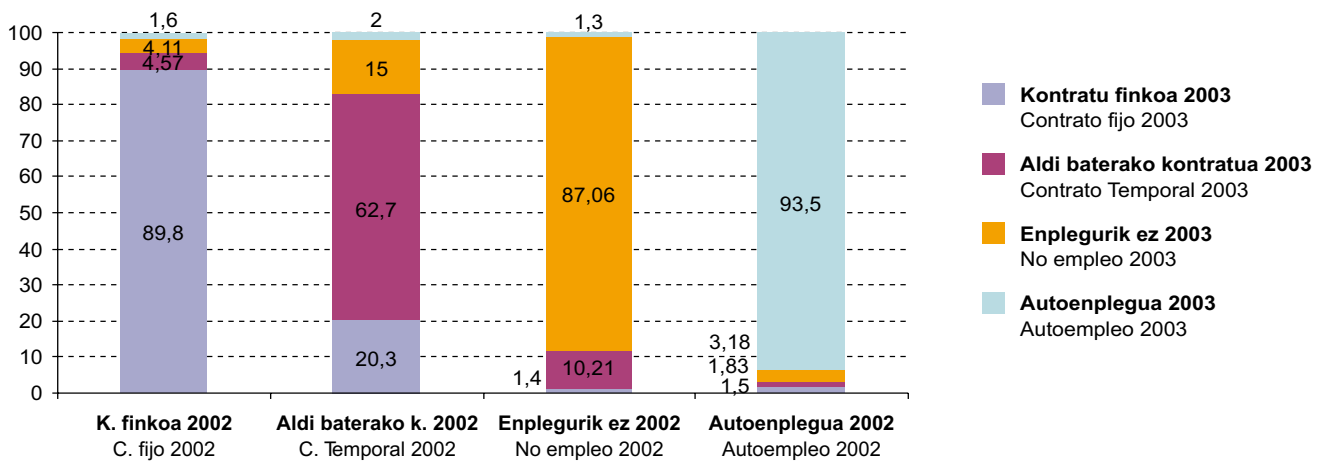
Enplegua-enplegu eza iragaitza, kontratu motaren arabera (%). Euskal AE, 1999-2000



Transiciones entre ocupación y no ocupación según tipo de contrato. C.A. de Euskadi. 2002-2003. (%)

14.B

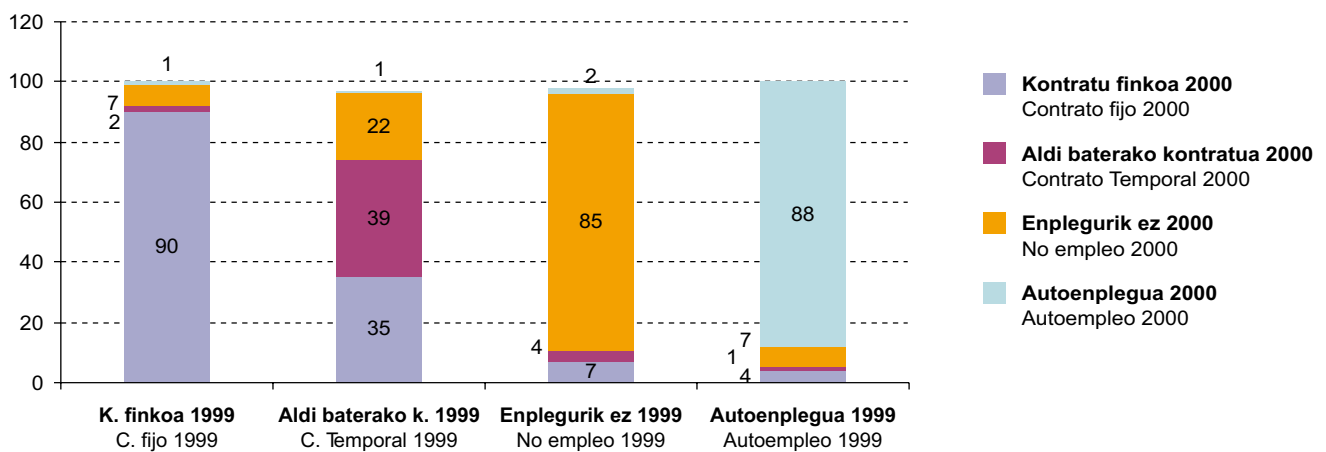
Enplegua-enplegu eza iragaitzak, kontratu motaren arabera (%). Euskal AE, 2000-2003



Transiciones entre ocupación y no ocupación según tipo de contrato. UE-15. 1999-2000. (%)

14.C

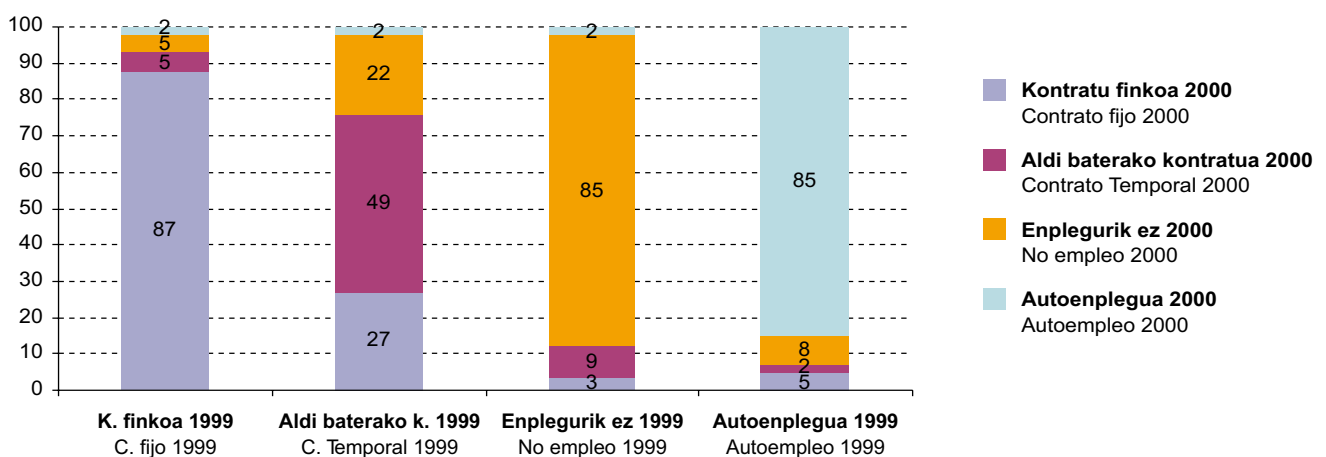
Enplegua-enplegu eza iragaitzak, kontratu motaren arabera (%). EB-15, 1999-2000



Transiciones entre ocupación y no ocupación según tipo de contrato. España. 1999-2000. (%)

14.D

Enplegua-enplegu eza iragaitzak, kontratu motaren arabera (%). España, 1999-2000



Iturria / Fuente: Rodríguez Marcos, J. (2004).

Además, en la C.A. de Euskadi la principal puerta de entrada al mercado laboral lo constituye, cada vez más, el empleo temporal, mientras que en Europa es más frecuente el paso de la situación de no empleo al empleo estable. Así, alrededor del 10% de los no ocupados pasan a tener empleo temporal en la C.A. de Euskadi, el 9% en España y el porcentaje baja a más de la mitad (el 4%) en la UE. Por el contrario, el 7% de los no ocupados encuentra empleo fijo en la UE, frente al 3% de España y el 2,7% de la C.A. de Euskadi (disminuyendo al 1,4% en el segundo periodo).

En resumen y a pesar de que en los indicadores de empleo y paro se haya alcanzado el promedio europeo, se observa que, aunque la población ocupada vasca ha conseguido encontrar formas de mantenerse en la ocupación y de adecuarse a los cambios del entorno, queda aún camino por recorrer en términos de seguridad en el empleo. En particular, el mercado laboral vasco muestra cada vez mayor incapacidad de estabilizar su fuerza de trabajo, por lo que la expansión de las formas atípicas de empleo conlleva un deterioro creciente de la seguridad vital, tanto para los empleados precariamente como para los empleados con contratos tradicionales. Ello limita el desarrollo de las capacidades de los trabajadores y su aprovechamiento por la sociedad.

Euskal Autonomia Erkidegoan, gainera, lan merkatuak irispide nagusia ere aldi baterako enpleguena da, eta Europan, ordea, ohikoagoa da enplegurik ez dutenek enplegu egonkorra eskuratzea. Horren erakusgarri, Euskal Autonomia Erkidegoan jarduera gabeen %10 inguru aldi baterako lanera iristen dira; Espainian horien portzentajea %9koa da, eta EBn erdiaren azpikoa (%4). Haatik, EBn jarduera gabeen %7k enplegu finkoa aurkitzen dute, eta Espainian eta Euskal Autonomia Erkidegoan, ordea, %3k eta %2,7k baino ez, eta portzentajea %1,4ra jaitsi zen bigarren aldian.

Laburbilduz, nahiz eta langabezia eta enpleguaren adierazleak Europako batez bestekoraino hazi diren, eta egia bada ere gure Erkidegoko biztanleek lortu dutela enpleguan jarraitzea eta inguruaren aldaketetara moldatu direla, asko dago egiteko lanaren segurtasunean aurrera jotzeko. Alde horretatik, hemengo lan merkatuak gero eta zailtasun handiagoak ditu bere lan-indarra egonkortzeko; ondorioz, hedatzen ari dira ohikoak enplegatzeak erak, eta haiekin batera eskastuz doa bizitzaren segurtasuna, bai kontratu ez-egonkorrekin ari direnentzat baita ohiko kontratuak dauzkatenentzat ere, eta hori eragozpen bat da langileek beren gaitasunak garatu ditzaten eta gizarteak atarmentua atera gaitasun horietatik.

9. CONCLUSIONES

De cara a ofrecer una visión de conjunto del mercado laboral de la C.A. de Euskadi, seguidamente se presentan algunos rasgos que se pueden destacar de lo descrito en los apartados anteriores.

Por lo que se refiere a la evolución general de la actividad laboral, la ocupación y paro, se observa que la población activa ha aumentado levemente durante las dos últimas décadas, aumento que está basado principalmente en la incorporación de la mujer al mercado de trabajo remunerado.

En este sentido, aunque el modelo de participación laboral de las mujeres y de los hombres de la C.A. de Euskadi tiende a homogeneizarse, también se observa que las diferencias respecto a la UE siguen siendo manifiestas. En consecuencia, el crecimiento de la oferta de trabajo en la C.A. de Euskadi en los próximos años dependerá, además de las previsiones de aumento de la población activa derivada de los saldos migratorios, del ritmo en que la participación de la mujer en el mercado laboral converja a los estándares europeos.

Por otro lado, también es de destacar que la C.A. de Euskadi cuenta con una población activa cada vez mejor preparada y que su distribución porcentual según el nivel de estudios se corresponde con la de la población ocupada.

Respecto a la ocupación, es de subrayar que la tasa de ocupación de la C.A. de Euskadi es algo superior a la media de la UE-25 y claramente superior al promedio español, ocupando una posición intermedia entre los países europeos. Frente a ello, cabe mencionar que, aunque la participación laboral de las mujeres y los hombres tiende a homogeneizarse, la tasa de ocupación de las mujeres sigue siendo inferior a la media de la UE-25.

Respecto a la evolución del desequilibrio fundamental del mercado laboral, se observa que es a partir de 1998 cuando el paro disminuye más significativamente, hasta alcanzar el promedio europeo en 2004. Sin embargo, esta favorable evolución del paro que viene de la mano de un crecimiento económico superior al de los países de nuestro entorno, no debe llevar a la complacencia, dado que todavía queda camino por recorrer si se desea alcanzar el objetivo marcado para el conjunto de la Unión Europea de reducir la tasa de desempleo al 4% en 2010.

La aproximación al desempleo desde el punto de vista de género, también pone en evidencia las desigualdades que presenta el mercado laboral de la C.A. de Euskadi, donde ha sido tradicional que la tasa de paro de las mujeres cuando menos duplique a la de los hombres. No obstante, también es de destacar la reducción de la brecha entre mujeres y hombres debida a una evolución más favorable del paro femenino en relación al masculino. Esta evolución reciente del paro ha permitido que en 2004 la tasa de paro femenina de la C.A. de Euskadi alcance el promedio de la UE-25.

En cuanto a la evolución del desempleo de larga duración, ésta también ha sido favorable en la C.A. de Euskadi y es inferior a la media de la UE-25 desde 2003. Pero, en consonancia con lo mencionado anteriormente, la situación del desempleo de larga duración tampoco es homogénea si atendemos al sexo y aunque incide de forma más acusada

9. ONDORIOAK

Ondoren azaltzen diren ezaugarriek, aurreko ataletatik hautatuek, ikuspegi orokor bat ematen digute Euskal Autonomia Erkidegoko lan merkatuaz.

Lan jarduerak, enpleguak eta langabeziak izan duten bilakera orokorrari dagokionez, azken bi hamarkadetan biztanleria aktiboak igoera txiki bat izan du, batez ere lan ordainduaren munduan sartu diren emakumeengatik.

Horren haritik, nahiz eta Euskal Autonomia Erkidegoko emakumeen eta gizonen egoera berdinduz doan lanaren alorrean, EBkiko aldea nabarmena da oraindik. Horrek esan nahi du Euskal Autonomia Erkidegoko lan eskaintza datozen urteetan hazi dadin beharrezkoa izango dela, batetik, migrazio saldotik espero den biztanleria aktiboak gora egin dezan aurreikusten den neurrian, eta bestetik, emakumeak Europako erritmo berean sar daitezten lan merkatuan.

Azpimarratzekoa da, bestetik, Euskal Autonomia Erkidegoko biztanleria aktiboaren prestakuntza maila hobera doala etengabe, eta biztanleen banaketa, ikasketa mailaren arabera, bat datorrela enplegua duten biztanleenarekin.

Euskal Autonomia Erkidegoko enplegu tasari dagokionez, EB-25eko batez bestekotik goraxeago eta Espainiakoa baino askoz gorago dago, eta Europako herrialdeekin alderatuta, tarteko tokian dago. Hala ere, nahiz eta emakumeek lanean duten partehartze maila gizonen datuetara hurbiltzen den, emakumeen enplegu tasa oraindik dago EB-25eko batez bestekoaren azpian.

Aztertzen badugu lan merkatuaren desoreka nagusia, langabezia, agerian dago 1998tik era argiagoan jaisten dela, 2004an Europako batez bestekora iritsi arte. Langabeziak horren bilakaera ona izan du hemengo hazkuntza ekonomiko inguruko herrialdeetakoa baino biziagoa izan delako, baina ez dugu ahaztu behar oraindik bide luzea dugula Europar Batasunerako zehaztu den helburua lortzeko, alegia, 2010ean langabezi tasa %4ra jaitsarazteko.

Langabezia generoaren ikuspegitik azterturik, azalera agertzen dira Euskal Autonomia Erkidegoko lan merkatuan ohikoak izan diren desberdintasunak, emakumeen langabezi tasa beti izan delako, gutxienez, gizonena halako bi. Esan beharra dago, baina, gizon eta emakumeen arteko ebaki hori itxiz doala, emakumeen kasuan langabeziak gizonetan baino joera hobea hartu baitu. Horri esker, 2004an Euskal Autonomia Erkidegoko emakumeen langabezi tasa EB-25ekoaren pare jarri da.

Bestalde, iraupen luzeko langabeziak ere hobera egin du, eta 2003az geroztik Euskal Autonomia Erkidegoko tasa EB-25eko batez bestekoa baino apalagoa da, baina aurreko datuekin gertatu bezala, iraupen luzeko langabeziak ez du pisu bera sexuaren arabera, bai Euskal Autonomia Erkidegoan bai Europar Batasun osoan emakumeen tasa gizonenaren gai-

sobre las mujeres que sobre los hombres, tanto en la C.A. de Euskadi como en el conjunto de la Unión Europea, la desigualdad existente entre hombres y mujeres es mayor en la C.A. de Euskadi que en la UE en su conjunto.

Desde el punto de vista espacial, al analizar el comportamiento del empleo y el paro en los Territorios Históricos de la C.A. de Euskadi, hay que tener en cuenta la vinculación existente entre las relaciones laborales y las características del tejido productivo, que son fruto de la historia económica e institucional de cada territorio. Como fruto de los cambios estructurales acaecidos, los indicadores habituales de empleo y paro reflejan que Bizkaia se enfrenta a mayores desequilibrios en el mercado laboral, en el sentido de que presenta mayores tasas de paro y menores tasas de ocupación.

Por otro lado, además de las consideraciones relativas a la evolución de la actividad laboral, la ocupación y paro, en los últimos apartados se han considerado los aspectos relativos a la contratación laboral como aproximación a la calidad del empleo. En este sentido y desde un punto de vista global, se puede apuntar que la característica diferencial de la C.A. de Euskadi, y del conjunto del Estado, respecto a los países del entorno es que la vía de flexibilidad, o vía de adaptación a los cambios económicos, predominante ha estado dirigida a adecuarse a las variaciones de producción con el menor coste posible, actuando sobre la entrada y salida de trabajadores de la situación de empleo. Por lo tanto, al comparar con la situación europea, no es de extrañar que la proporción de contratados temporales en España sea la más alta de la Unión Europea.

Además, cabe destacar que mientras en el conjunto de la Unión Europea los contratos temporales tienen una incidencia semejante en mujeres y hombres, en la C.A. de Euskadi la temporalidad sigue afectando notablemente más a la mujer. Esta desigualdad se hace aún más patente al considerar el empleo a tiempo parcial.

Por último, se realiza una aproximación al análisis de los nexos entre seguridad y flexibilidad del empleo mediante el análisis longitudinal en la C.A. de Euskadi y en resumen se observa que, aunque la población empleada vasca ha conseguido encontrar formas de mantenerse en la ocupación y de adecuarse a los cambios, queda camino por recorrer en términos de seguridad en el empleo. En particular, el mercado laboral vasco muestra una cada vez mayor incapacidad de estabilizar su fuerza de trabajo, con las limitaciones que ello supone para el desarrollo de las capacidades de los trabajadores y su aprovechamiento por la sociedad. Todo ello, a pesar de que en los indicadores de empleo y paro se haya alcanzado el promedio europeo.

netik dagoelako, eta Batasunarekin konparaturik Euskal Autonomia Erkidegoan alde hori are handiagoa da.

Lurralde Histokikoetara joz, gogoan izan behar da bakoitzeko lan harremanek zerikusia dutela bertako ekoizpen egiturarekin, eta beronek tokian tokiko ekonomiaren eta instituzioen bilakaera historikoarekin. Egituran izan diren aldaketen fruitu, enpleguaren eta langabeziaren adierazleek desoreka ikusgarriagoak islatzen dituzte Bizkaiko lan merkatuan, herrialde honetan langabezi tasak handiagoak direlako, eta enpleguarenak, aldiz, txikiagoak.

Bestetik, lan jarduera, enplegu eta langabeziari buruz egin ditugun hausnarketez gain, lan honen azken ataletan lan kontratuak ere aztertu ditugu, enpleguaren kalitatearen adierazleak izan daitezkeen aldetik. Ildo horretatik, esan daiteke, oro har, Euskal Autonomia Erkidegoa eta Estatua inguruko herrialdeetatik bereizten dituen ezaugarri nagusia malgutasunean datzala, hau da, ekonomiaren gorabeheretara egokitzeko eta ekoizpena horren arabera moldatzeko orduan tresna nagusia langileen lan egoera izan dela, kostuak batez ere bide horretatik arindu baitira. Beraz, ez da harrizkoa Europar Batasunean Espainiak edukitzea aldi baterako kontratuen proportzio handiena.

Ohartzekoa da, gainera, Europan ez bezala Espainian aldi baterako kontratuak askoz gauza ohikoagoa direla emakumeetan gizonen artean baino, eta alde hori are deigarriagoa da egun-zatiko kontratuei erreparatuz gero.

Bukatzeko, begirada bat eman diogu, Euskal EArean luzetarako azterketa baten bitartez, enpleguaren segurtasuna eta malgutasunaren arteko erlazioari. Ikusi dugu, laburbilduz, euskal landunak gai izan direla lanari atxikitzeko eta aldaketetara egokitzeko, baina oraindik asko falta da lanaren segurtasunari dagokionez. Aipatzekoa da, horren ildotik, nahiz eta enpleguaren eta langabeziaren adierazleak bat datozen Europako batez bestekoekin, Euskal Autonomia Erkidegoko lan merkatuari gero eta gehiago kostatzen zaiola lan-indarra egonkortzea, eta hori nahiko kaltegarria da langileen gaitasunetarako eta gizartearentzat, ezin duelako behar besteko onura atera haietatik.

10. BIBLIOGRAFÍA

- Carrasco C., et al. (2003): *Tiempos, trabajos y flexibilidad: una cuestión de género*, Instituto de la Mujer, Madrid.
- Comisión europea (2005): *Employment in Europe 2005. Recent trends and prospective*, European communities, Luxembourg. Belgium.
- Eurostat (2005): *Encuestas de Fuerza de Trabajo (EFT)*, www.euro-pa.eu/int/comm/eurostat.
- Eustat (2005): *Encuestas de Población en Relación con la Actividad (P.R.A.)*, www.eustat.es/estad/arbola.asp?idioma=c
- Instituto Nacional de Estadística (2005): *Encuesta de Población Activa (EPA)*, www.ine.es/inebase/
- Larrañaga, M. (2005): *Mujeres y mercado de trabajo en la CAPV, en Mercado de trabajo y mujer* Lan Harremanak, Revista de Relaciones Laborales nº 13, EHU/UPV
- Maruani, M. (2004): *Activité, precarité, chômage: toujours plus?, en Revue de l'OFDE*, 40.
- Muffels, R., Wilthagen, T. y Van den Heuvel, N. (2002): *Labour market transitions and employment regimes: evidence on de flexibility-security nexus in transitional labours markets*, Discussion Paper, FSI 02-204. Wissenschaftszentrum Berlin für Sozialforschung. Berlin.
- Otazua, G. (2002) *Lan Merkatua eta Gizarte Babesa*, en Jubeto, Y, Mariluz, S. eta Zurbano, M. (zuz.) *Euskal Herriko Ekonomia*. Udako Euskal Unibertsitatea. U.E.U.
- Rodríguez Marcos, J. (2004): *Las encuestas de Fuerza de Trabajo como fuente del estudio de la Calidad del Empleo: El caso de la C.A. de Euskadi*, XXVIIIº Congreso Nacional de Estadística Operativa SEIO'04, Cádiz.
- Recio, A. (2002) *Paro, precarización laboral e ideologías económicas*, Sistema nº 168-169.
- Rodríguez Marcos, J. y Morán, E. (2005): *Introducción a los tratamientos y análisis longitudinales en los censos demográficos*, XIV Jornadas de Estadística de las Comunidades Autónomas, Córdoba.
- Ruesga, S.M. (2002) *Economía del trabajo y política laboral*, Pirámide, Madrid.
- Supiot, A. (1999) *Trabajo y empleo. Transformaciones del trabajo y futuro del derecho del trabajo. Informe para la Comisión Europea*, Tirant lo Blanch. Valencia.
- Zubero, I. (2000a): *Mercado de trabajo, en Panorama social de la C.A. de Euskadi*, Eustat.
- (2000b): *El derecho a vivir con dignidad: del pleno empleo al empleo pleno*, Ediciones HOAC. Madrid.

10. BIBLIOGRAFIA

- Carrasco C., et al. (2003): *Tiempos, trabajos y flexibilidad: una cuestión de género*, Instituto de la Mujer, Madrid.
- Europako Batzordea (2005): *Employment in Europe 2005. Recent trends and prospective*, European communities, Luxembourg. Belgium.
- Eurostat (2005): *Encuestas de Fuerza de Trabajo (EFT)*, www.euro-pa.eu/int/comm/eurostat.
- Eustat (2005): *Biztanleria jardueraren arabera Sailkatzeko Inkesta (BJA)*, www.eustat.es/estad/arbola.asp?idioma=e
- Instituto Nacional de Estadística (2005): *Encuesta de Población Activa (EPA)*, www.ine.es/inebase/
- Larrañaga, M. (2005): *Mujeres y mercado de trabajo en la CAPV, en Mercado de trabajo y mujer* Lan Harremanak, Revista de Relaciones Laborales 13. zk., EHU/UPV
- Maruani, M. (2004): *Activité, precarité, chômage: toujours plus?, in Revue de l'OFDE*, 40.
- Muffels, R., Wilthagen, T. y Van den Heuvel, N. (2002): *Labour market transitions and employment regimes: evidence on de flexibility-security nexus in transitional labours markets*, Discussion Paper, FSI 02-204. Wissenschaftszentrum Berlin für Sozialforschung. Berlin.
- Otazua, G. (2002) *Lan Merkatua eta Gizarte Babesa*, in Jubeto, Y, Mariluz, S. eta Zurbano, M. (zuz.) *Euskal Herriko Ekonomia*. Udako Euskal Unibertsitatea. U.E.U.
- Rodríguez Marcos, J. (2004): *Las encuestas de Fuerza de Trabajo como fuente del estudio de la Calidad del Empleo: El caso de la C.A. de Euskadi*, XXVIIIº Congreso Nacional de Estadística Operativa SEIO'04, Cádiz.
- Recio, A. (2002) *Paro, precarización laboral e ideologías económicas*, Sistema, 168-169 zk.
- Rodríguez Marcos, J. eta Morán, E. (2005): *Introducción a los tratamientos y análisis longitudinales en los censos demográficos*, XIV Jornadas de Estadística de las Comunidades Autónomas, Córdoba.
- Ruesga, S.M. (2002) *Economía del trabajo y política laboral*, Pirámide, Madrid.
- Supiot, A. (1999) *Trabajo y empleo. Transformaciones del trabajo y futuro del derecho del trabajo. Informe para la Comisión Europea*, Tirant lo Blanch. Valencia.
- Zubero, I. (2000a): *Mercado de trabajo, in Panorama social de la C.A. de Euskadi*, Eustat.
- (2000b): *El derecho a vivir con dignidad: del pleno empleo al empleo pleno*, Ediciones HOAC. Madrid.