

# 6

## HEZKUNTZA, ENPLEGUA ETA LAN-BALDINTZAK

---

## EDUCACIÓN, EMPLEO Y CONDICIONES DE TRABAJO

## ÍNDICE

### 1. EDUCACIÓN

- 1.1. Estudios reglados
  - 1.1.1. Nivel de estudios
  - 1.1.2. Fracaso escolar: repetición de curso
  - 1.1.3. Horarios y desplazamientos al centro de estudios
- 1.2. Estudios complementarios e idiomas entre estudiantes
- 1.3. Estudios complementarios e idiomas entre no estudiantes
- 1.4. Capacidad lectoescritora y competencia en idiomas
  - 1.4.1. Lectura y escritura
  - 1.4.2. Las lenguas oficiales
  - 1.4.3. Conocimiento de idiomas comunitarios
- 1.5. Principales conclusiones

### 2. CONDICIONES DE TRABAJO

- 2.1. Empleo y situación profesional
  - 2.1.1. Ocupación
  - 2.1.2. Situaciones laborales y profesionales
- 2.2. Condiciones de trabajo
  - 2.2.1. Calendario semanal y horario laboral
  - 2.2.2. Desplazamiento al centro de trabajo
  - 2.2.3. Trabajo monótono
  - 2.2.4. Malas condiciones físicas en el trabajo
  - 2.2.5. Accidentes laborales y enfermedades profesionales
- 2.3. Principales conclusiones

## AURKIBIDEA

### 1. HEZKUNTZA

- 1.1. Ikasketa arautuak
  - 1.1.1. Ikasketa-maila
  - 1.1.2. Eskola-porrota: maila errepikatzea
  - 1.1.3. Ordutegiak eta desplazamenduak ikastetxera
- 1.2. Ikasketa osagarriak eta hizkuntzak ikasleen artean
- 1.3. Ikasketa osagarriak eta hizkuntzak ez-ikasleak artean
- 1.4. Irakurtzeko eta idazteko ahalmena eta gaitasuna hizkuntzatan
  - 1.4.1. Irakurketa eta idazketa
  - 1.4.2. Hizkuntza ofizialak
  - 1.4.3. Hizkuntza komunitarioen ezagutza
- 1.5. Ondorio nagusiak

### 2. LAN-BALDINTZAK

- 2.1. Enplegua eta egoera profesionala
  - 2.1.1. Okupazioa
  - 2.1.2. Lan-egoerak eta egoera profesionalak
- 2.2. Lan-baldintzak
  - 2.2.1. Asteko egutegia eta lan-ordutegia
  - 2.2.2. Lantokirako desplazamendua
  - 2.2.3. Lan monotonoa
  - 2.2.4. Baldintza fisiko txarrak lanean
  - 2.2.5. Lan-istripuak eta gaixotasun profesionalak
- 2.3. Ondorio nagusiak

## 1. EDUCACIÓN

En este apartado sobre el nivel de instrucción en el marco de la encuesta de condiciones de vida, se presentan en primer lugar los resultados referidos a los estudios reglados; diferenciando los estudios que estaban realizando las personas encuestadas en el momento de la encuesta y el nivel instructivo más alto alcanzado en ese momento. Dentro del mismo, se revisa además la situación en relación a uno de los mejores indicadores del fracaso escolar, que es la repetición de curso, para terminar analizándose la situación y la evolución seguida en cuanto a horarios y desplazamientos al centro de estudios.

En segundo lugar, se describirá el panorama en cuanto a estudios complementarios, prestando una atención especial al aprendizaje de idiomas para, finalmente, dar cuenta de la capacidad lectoescritora de la población, analizando concretamente los niveles de analfabetismo y analfabetismo funcional, así como el nivel de competencia lingüística en euskera y en otros idiomas, fundamentalmente en inglés.

### 1.1. Estudios reglados

#### 1.1.1. Nivel de estudios

La escolarización en los niveles obligatorios es un objetivo social que ha sido prácticamente completado en la C.A. de Euskadi. Desde que se aprobó la L.O.G.S.E. la casi totalidad de la población entre 6 y 16 años está escolarizada. Ahora el reto de su expansión se sitúa en niveles inferiores, en la Educación Infantil, y en los superiores, en la Educación Postobligatoria (Bachillerato, Módulos Profesionales y Universidad). En el período 1989-2004 se han logrado avances, sobre todo en los niveles inferiores, que posteriormente han ido consolidándose.

Por un lado, tal y como indican los datos referidos a la ocupación laboral, la mujer cada vez está presente en mayor medida y en más ámbitos profesionales, al mismo tiempo que el descenso de la natalidad parece haber tocado fondo. En este contexto, el sistema educativo necesita expandir sustancialmente su oferta escolar, especialmente en los primeros años de la Educación Infantil. Las cifras de la C.A. de Euskadi resultan favorables en comparación con otros contextos, pero ello no significa que se haya completado su expansión.

Por otro lado, aumenta igualmente la escolarización en los niveles postobligatorios. Los cambios en el sistema econó-

## 1. HEZKUNTZA

Bizi-baldintzen inkestaren testuinguruko ikasketa-mailaren gaineko atal honetan, lehenik eta behin, araututako ikasketei buruzko emaitzak aurkeztuko ditugu, galdekatutako pertsonak inkestaren unean gauzatzen ari diren ikasketak eta une horretan lortutako ikasketa-maila altuena bereizita. Horren barnean, gainera, eskola-porrotaren (eskola-porrota mailaren errepikapena da) adierazle onenetako bati lotutako egoera ere berrikusiko dugu eta, amaitzeko, ordutegiei eta ikastetxeetarako desplazamenduei dagokienez jarraitutako egoera eta garapena aztertuko dugu.

Bigarrenik, egoera deskribatuko dugu ikasketa osagarriei dagokienez eta arreta berezia jarriko diogu hizkuntzen ikasketari. Azkenik, biztanleriaren irakurtzeko eta idazteko gaitasuna adieraziko dugu, zehazki, analfabetismoaren eta analfabetismo funtzionalaren mailak aztertuta, baita euskararen eta beste hizkuntza batzuetan, nagusiki ingelesean, dagoen gaitasun-maila ere.

### 1.1. Ikasketa arautuak

#### 1.1.1. Ikasketa-maila

Eskolatzea derrigorrezko mailatan Euskal AEn ia erabat bete den helburu soziala da. LOGSE onartu zenetik 6 eta 16 urte arteko biztanleria ia osoa eskolatuta dago. Orain, horren zabaltzearen erronka beheragoko mailatan datza, Haur Hezkuntzan, eta goragokoetan, Derrigorrezkoaren Ondoko Hezkuntzan (Batxilergoa, Lanbide Moduluak eta Unibertsitatea). 1989-2004 epealdian aurrerapenak lortu dira, batik bat beheragoko mailatan, eta, ondoren, horiek sendotzen joan dira.

Batetik, lan-okupazioari buruzko datuek adierazten duten moduan, emakumeak gero eta leku handiagoa betetzen du eta gero eta eremu profesional gehiagotan gainera. Aldi berean, badirudi jaiotzaren beherakadak hondoa jo duela. Testuinguru horretan, hezkuntza-sistemak bere eskola-eskaintza funtsean zabaltzeko beharra dauka, bereziki Haur Hezkuntzako lehen urteetan. Euskal Aeko datuak, beste testuinguru batzuekin alderatuta, onak dira, baina horrek ez du esan nahi horren zabalkundea amaituta dagoenik.

Bestalde, gora egin du, halaber, eskolatzeak derrigorrezkoaren ondoko mailatan. Sistema ekonomikoan eta

mico y de producción, con un desplazamiento hacia el sector terciario y una fuerte tecnologización de los sectores primario y secundario, requieren cada vez mayor cualificación de los trabajadores. Las cifras de egresados de la Formación Profesional no cubren la evolución de la demanda, sobre todo en determinadas especialidades. Y, por su parte, el sistema universitario aborda con cierta lentitud su adaptación al Espacio Europeo de Educación Superior, el cual incluye un rediseño de las titulaciones y de su desarrollo en torno a perfiles académico-profesionales que consideren la realidad profesional.

Uno de los fenómenos que probablemente influirá en los próximos años será la incorporación de la población inmigrante. Su presencia ya es notoria en los niveles de Educación Infantil y Primaria, algo menos en Secundaria, y queda por ver cuál será el efecto de su progresión natural hacia los niveles educativos Postobligatorios.

En el conjunto de las cuatro ediciones de la Encuesta de Condiciones de Vida (1989, 1994, 1999 y 2004) el porcentaje de población que está realizando estudios en el momento de la encuesta ha ido descendiendo progresivamente en este tiempo, pasando del 27,7% en 1989 hasta el 20,3% en 2004. Este descenso está claramente relacionado con el incremento de la edad media de la población estudiada y no significa que los procesos formativos estén perdiendo presencia en la C.A. de Euskadi.

No aparecen diferencias significativas en la proporción de población que estudia en función del territorio histórico, y sí en cambio dependiendo del tamaño del municipio de residencia. La menor proporción de personas que estudian se encuentra en los municipios de menos de 5.000 habitantes (con un 16,3%, coincidiendo con la mayor media de edad) y la mayor en los de 25.000 y 100.000 (con casi un 20%). Así, la menor proporción de personas que estudian las encontramos al margen de las capitales, en el Resto de Álava (con un 12,8%) y en Arratia-Nervión más Encartaciones (con un 14,1%, aunque en este caso ha ido aumentando en los últimos años). Hay que tener en cuenta que éstas son precisamente las zonas con una mayor media de edad y con una menor oferta formativa en el entorno más próximo.

Estas diferencias se acentúan en la formación superior. El 4,2% de la población de municipios de más de 100.000 habitantes realiza estudios Superiores o Medios-Superiores, frente a un 1,9% en los municipios de menos de 5.000 habitantes. Destaca el bajo nivel de estudios superiores y medios-superiores en la zona del Resto de Álava (1,1%) y Arratia-Nervión más Encartaciones (0,8%) frente a las zonas de las capitales, con un 4,4% en el Gran Bilbao, un 3,6% en la Llanada Alavesa o un 3,2% en Donostialdea más Bajo Bidasoa.

Por lo tanto, el incremento de la población que cursa estudios superiores, en cuanto indicador de desarrollo cultural, social y económico, no parece haber llegado con la misma fuerza a las localidades más pequeñas y a algunas de las zonas que se han señalado. A pesar de la mejora de los medios de transporte y de la generalización de las tecnologías de la información y de la comunicación, persiste el contraste entre zonas geográficas en cuanto a oportunidades educativas, probablemente asociado además a un desplazamiento de las personas más cualificadas a los mayores núcleos urbanos y su entorno.

ekoizpen-sisteman izandako aldaketek, hirugarren sektore-rako desplazamenduarekin eta lehen eta bigarren sektoreen teknologizazio handiarekin, langileen prestakuntza handiago eskatzen dute. Lanbide Heziketako ikasketak amaitu dituztenen kopuruek ez dute eskariaren garapena estaltzen, batik bat zenbait espezialitatetan. Eta, bestalde, unibertsitate-sistemak apur bat motel egin dio aurre Goi-mailako Heziketako Espazio europarrera egokitzeari. Bertan barneratuta dago diseinu berria titulazioetan eta errealitate profesionala kontuan hartzen duten profil akademiko-profesionalekin inguruan duten garapenean.

Hurrengo urteetan eragina izango duen fenomenoetako bat izango da biztanleria etorkina barneratzea. Leku nabarmena betetzen du dagoeneko Haur eta Lehen Hezkuntzatan, apur bat gutxiago Bigarren Hezkuntzan, eta ikusteko dago Derrigorrezkoaren Ondoko Hezkuntza mailataranzko garapen naturalean zein eragin izango duen.

Bizi-Baldintzen Inkestaren lau argitalpenen multzoan (1989, 1994, 1999 eta 2004), inkestaren unean ikasketak gauzatzaren ari den biztanleriaren ehunekoa modu mailakatuan murrizten joan da denbora-tarte honetan, 1989ko %27,7tik 2004ko %20,3ra. Beherakada horrek lotura garbia dauka ikasitako biztanleriaren batez besteko adina areagotzearekiko eta horrek ez du esan nahi ikasketa-prozesua Euskal AEn indarra galtzen ari direnik.

Ez da alde nabarmenik agertzen ikasten ari den biztanleriaren proportzioan lurralde historikoaren arabera, baina bai, ordea, egoitza-udalerraren tamainaren arabera. Ikasten ari diren pertsonen proportzio txikiena 5.000 biztanle baino gutxiagoko udalerrietan dago (%16,3koa, adinaren batez besteko handienarekin bat eginez) eta handiena, berriz, 25.000 eta 100.000 biztanle artekoetan (ia %20koa). Beraz, ikasten ari diren pertsonen proportzio txikiena hiriburuetatik kanpo topatuko dugu, Arabako Gainerako udalerrietan (%12,8koa) eta Arratia-Nerbioi gehi Enkarterrian (%14,1koa, nahiz eta, kasu horretan, gora egin duen azken urteetan). Kontuan hartu behar da horiek direla, hain zuzen ere, adin batez besteko handiena duten eremuak, baita inguru hurbilean ikasketa-eskaintza txikiena dutenak ere.

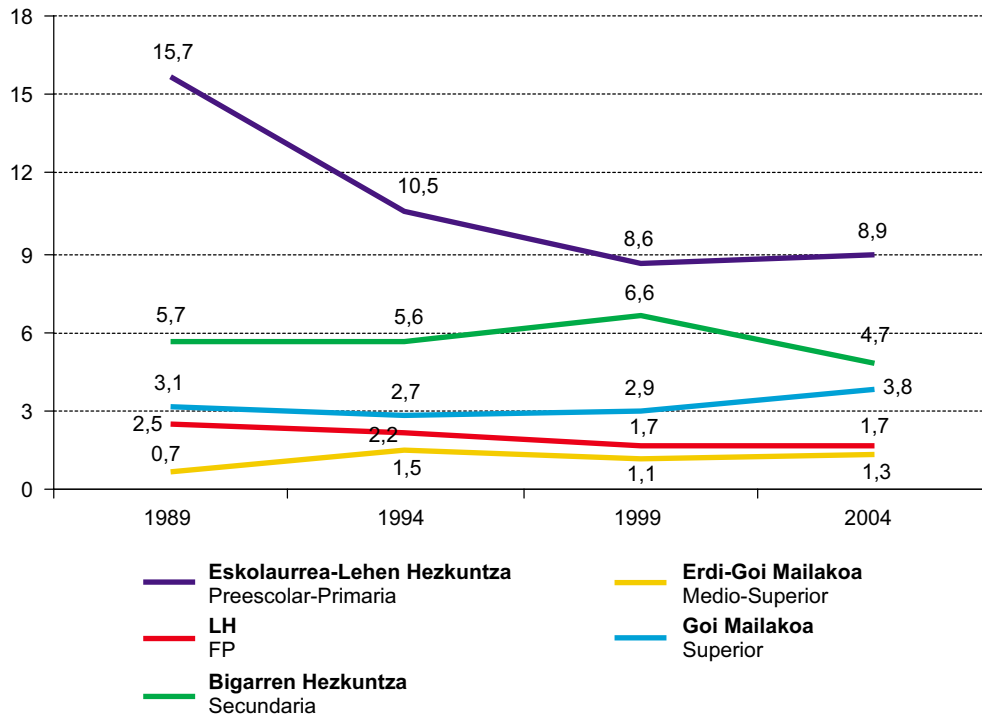
Alde horiek nabarmenagoak dira goi mailako heziketan. 100.000 biztanle baino gehiagoko udalerrietako biztanleriaren %4,2k egiten dituzte goi mailako edo goi-erdi mailako ikasketak eta, aldiz, %1,9koa da kopurua 5.000 biztanle baino gutxiagoko udalerrietan. Nabarmena da Goi Mailako eta Erdi-Goi Mailako ikasketen maila baxua Arabako Gainerako eskualdeen eremuan (%1,1koa) eta Arratia-Nerbioi gehi Enkarterrian (%0,8koa), hiriburuetako eremuarekin alderatuta, %4,4koa baita Bilbo Handian, %3,6koa Arabako Lautadan eta %3,2koa Donostialdea gehi Bidasoa Beherean.

Beraz, goi mailako ikasketak egiten ari den biztanleriaren hazkundera, kultura, gizarte eta ekonomia mailako garapen-adierazle gisa, ez dirudi indar berarekin heldu denik udalerritxikienetara eta aipatu diren zenbait eremutara. Garraio-bideen hobekuntza gorabehera eta informazioaren eta komunikazioaren teknologiak orokortu badira ere, bere horretan dirau eremu geografikoen arteko kontrasteak hezkuntza-aukerari dagokienez, ziurrenik, pertsona kualifikatuena hiritxikienetara eta haien inguruetara desplazatu izanaren eraginez.

Evolución de la población estudiante por tipo de estudios en curso. C.A. de Euskadi. 1989-2004. (%)

1

Biztanleria ikaslearen garapena egiten ari den ikasketen arabera. Euskal AE. 1989-2004. (%)

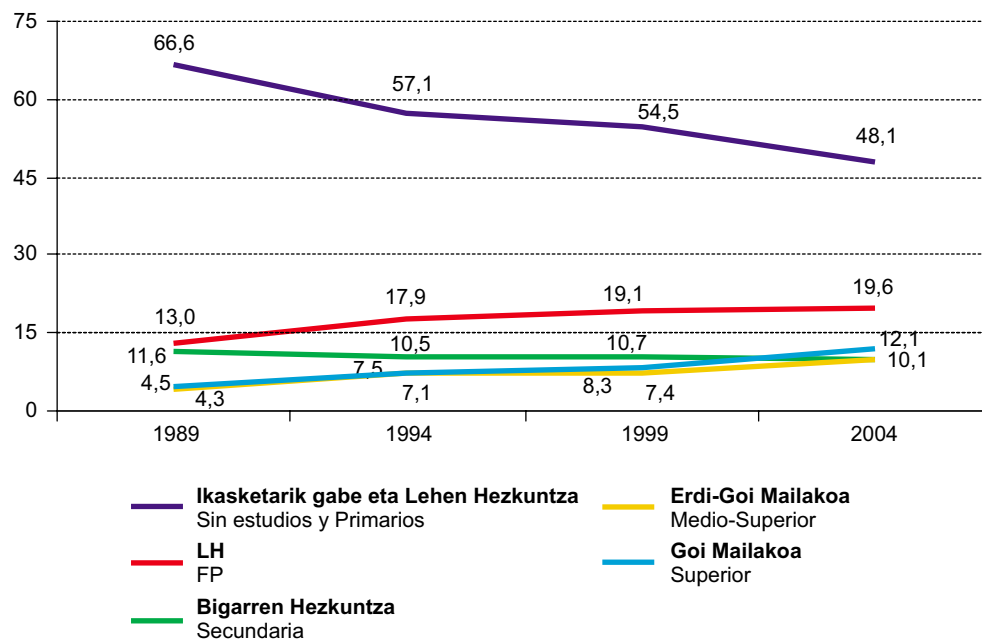


Iturria: Eustat. Bizi-kondizioen Inkesta 1989-2004.  
Fuente: Eustat. Encuesta de Condiciones de Vida 1989-2004.

Evolución de la población de 10 o más años no estudiante por tipo de estudios realizados. C.A. de Euskadi. 1989-2004. (%)

2

Ikaslea ez den 10 urte edo gehiagoko biztanleriaren garapena egindako ikasketa-moten arabera. Euskal AE. 1989-2004. (%)



Iturria: Eustat. Bizi-kondizioen Inkesta 1989-2004.  
Fuente: Eustat. Encuesta de Condiciones de Vida 1989-2004.

En el período analizado ha descendido la proporción de la población que estudia Educación Infantil, Primaria, Secundaria y Formación Profesional. Los estudios Superiores y Medios-Superiores, por el contrario, se han mantenido o han aumentado. Hay que tener en cuenta que el efecto de descenso demográfico es más tardío, por lo que es previsible que en los próximos años el descenso de la proporción de población en los niveles de Infantil, Primaria y Secundaria tienda a estabilizarse, mientras que en los niveles superiores todavía pueden descender más.

En contraste con el descenso de la proporción de la población que está estudiando en el momento en el que se realiza la encuesta, aumenta el nivel de estudios completados: cada vez es menor el número de personas que sólo tienen Estudios Primarios, y aumenta la proporción de Estudios Secundarios, Formación Profesional y Estudios Superiores. Hay que tener en cuenta que fue dentro del período estudiado donde se prolongó la escolarización obligatoria desde la educación primaria (en aquel momento la E.G.B.) hasta la E.S.O.

Al igual que se apreciaba en los estudios en curso, los tres territorios históricos apenas se diferencian en la distribución del nivel de estudios y, sin embargo, hay una clara relación entre tamaño del municipio de residencia y nivel de estudios, de manera que la población de los municipios de mayor tamaño presenta un nivel de estudios más alto.

*Población mayor de 10 años no estudiante por el nivel de estudios según tamaño del municipio de residencia. C.A. de Euskadi. 2004. (%)*

1

**10 urte baino gehiagoko biztanleria ez-ikaslea ikasketak mailaka, egoitza-udalerrien tamainaren arabera. Euskal AE. 2004. (%)**

Udalerrien tamaina Tamaño municipio	Ikasketarik gabe eta Lehen hezkuntza Sin estudios y Primarios	LH FP	Bigarren hezkuntza Secundarios	Erdi-goi mailakoa Medio-superior	Goi mailakoa Superior	Guztira Total
< 5000 biztanle / < 5000 hab.	54,1	20,4	8,6	9,9	6,9	100
5-10.000	47,7	25,2	9,6	7,9	9,5	100
10-25.000	47,7	22,6	11,0	9,3	9,4	100
25-50.000	55,9	19,8	7,5	8,7	8,2	100
50-100.000	43,1	19,5	10,3	9,9	17,2	100
> 100.000	44,3	16,6	11,3	11,8	16,0	100
<b>Euskal AE / C.A. de Euskadi</b>	48,1	19,6	10,1	10,1	12,1	100

Iturria: Eustat. Bizi-kondizioen Inkesta 1989-2004.  
Fuente: Eustat. Encuesta de Condiciones de Vida 1989-2004.

### 1.1.2. Fracaso escolar: repetición de curso

La C.A. de Euskadi se caracteriza en el conjunto del Estado por ser una de las Comunidades Autónomas con menores índices de fracaso escolar. Frecuentemente se asocia, al menos parcialmente, esta situación con el mayor esfuerzo inversor que realiza la Administración en educación. Aun así, una cuarta parte de los que están estudiando afirma haber repetido algún curso y tres cuartas partes indican que no.

Por sexo, se observan diferencias notables a lo largo del período 1989-2004, en todos los casos favorables a las mujeres, cuyo fracaso escolar es sensiblemente inferior al de los varones. Si en 1989 la diferencia era alrededor de 7 pun-

Aztertutako epealdian behera egin du Haur Hezkuntza, Lehen Hezkuntza, Bigarren Hezkuntza eta Lanbide Heziketa ikasten ari den biztanleriaren proportzioak. Goi mailako eta Goi-Erdi Mailako ikasketak, aldiz, mantendu egin dira edo areagotu egin dira. Kontuan hartu beharra dago jaitsiera demografikoaren eragina berantiarra dagoela eta, beraz, aurreikus daiteke datozen urteetan biztanleriaren proportzioaren jaitsierak Haur Hezkuntzan, lehen Hezkuntzan eta Bigarren Hezkuntzan egonkortzeko joera izango duela eta, aldiz, goi mailakoetan gehiago jaits daitekeela.

Inkesta egin den unean ikasten ari den biztanleriaren proportzioaren jaitsierarekin alderatuta, osatutako ikasketen mailak gora egin du: gero eta txikiagoa da soilik Lehen Hezkuntzako ikasketak dituzten pertsonen kopuruak eta Bigarren Mailakoak, Lanbide Heziketa eta Goi Mailako ikasketak egin dituztenen proportzioak gora egin du. Kontuan hartu beharra dago aztertutako epealdian luzatu zela derrigorrezko eskolatzeari lehen hezkuntzatik (garai hartan, OHO) DBHra.

Martxan ziren ikasketetan ikus zitekeen moduan, hiru lurralde historikoetan ia ez dago alderik ikasketa mailen banaketari dagokionez eta, aldiz, lotura argia dago egoitza-udalerrien tamainaren eta ikasketa mailaren artean; beraz, tamaina handiagoko udalerrien biztanleriak ikasketa maila altuagoa dauka.

### 1.1.2. Eskola-porrota: maila errepikatzea

Euskal AE, Estatu mailan, eskola-porrot mailarik txikieneko komunitate autonomoetako bat da. Askotan, egoera hori, behintzat partzialki, Administrazioak heziketan egiten duen inbertsio-ahalegin handiagotari lotzen zaio. Dena den, ikasten ari diren pertsonen laurdenak mailaren bat errepikatu duela baieztatu du eta hiru laurdenek, berriz, ezetz.

Sexua kontuan hartuta, alde nabarmenak daude 1989-2004 epealdian eta, kasu guztietan, emakumeen aldekoak dira datuak, horien eskola-porrotaren maila gizonezkoena baino apur bat txikiagoa baita. 1989. urtean aldea 7 puntu ingu-

tos, 21,1% de mujeres que habían repetido frente a 28,5% en el caso de los varones, esta diferencia de género aumenta sensiblemente en el año 1999 para reducirse nuevamente en 2004, 22,5% en el caso de mujeres frente a 29,6% en el de hombres (ver gráfico 3).

Sin embargo, estos datos deben leerse con precaución, puesto que los cambios en la reglamentación que regula la repetición de curso hacen fluctuar estos porcentajes.

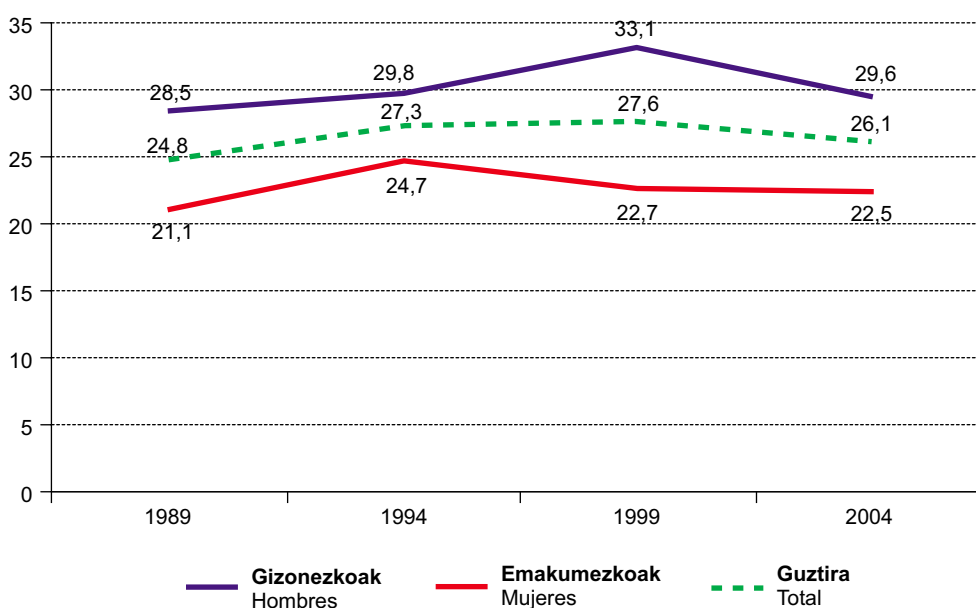
rukoa zen, emakumezkoen %21,1ek errepikatu baitzuten eta, aldiz, gizonezkoen kopurua %28,5ekoa baitzen; aldiz, generoen arteko alde horrek pixka bat egin zuen gora 1999. urtean eta 2004an berriz ere murriztu zen, %22,5 emakumezkoen kasuan eta %29,6 gizonezkoen dagokienez. (ikus 3. grafikoa).

Alabaina, datu horiek kontu handiz irakurri behar dira, mailaren errepikapena erregulatzen duen araudian izan diren aldaketek ehuneko horietan gorabeherak sortzen baitituzte.

*Evolución de la población estudiante por cursos repetidos según sexo. C.A. de Euskadi. 1989-2004. (%)*

3

**Biztanleria ikaslearen garapena errepikatutako mailak kontuan hartuta sexuaren arabera. Euskal AE. 1989-2004. (%)**



Iturria: Eustat. Bizi-kondizioen Inkesta 1989-2004.  
Fuente: Eustat. Encuesta de Condiciones de Vida 1989-2004.

### 1.1.3. Horarios y desplazamientos al centro de estudios

Entre las personas que estudian lo más habitual es hacerlo en jornada de mañana y tarde, o sólo de mañana. El horario de tarde es minoritario, y los horarios de noche, los cursillos y la formación a distancia mucho más aún. No se aprecian tendencias destacables en el tiempo, ni diferencias sustanciales por ámbitos geográficos ni por sexos.

En lo referente a las distancias al centro de estudios, un 28% de las personas que estudian lo hacen a menos de 1 km. del centro, algo más de un tercio entre 1 km. y 5 km., un cuarto entre 5 km. y 20 km., y una décima parte se desplaza a más de 20 km. para estudiar. En conjunto, los desplazamientos más largos tienden a darse en los municipios más pequeños, y los más cortos en las localidades más grandes.

Los desplazamientos más largos son inevitables en zonas con menos densidad de población. Pero, teniendo en cuenta las limitadas dimensiones de la C.A. de Euskadi y la amplia distribución geográfica de la oferta educativa, podemos concluir que hay una parte importante de las familias que optan

### 1.1.3. Ordutegiak eta desplazamenduak ikastetxera

Ikasten duten pertsonen artean ohikoena da goiz eta arratsaldeko ordutegian egitea, edo soilik goizekoan. Arratsaldeko ordutegia gutxienena da eta gaueko ordutegiak, ikastaroak eta urrutiko hezkuntza are gutxiago. Ez da joera nabarmenik denboran, ezta funtsezko alderik ere eremu geografikoen edo sexuaren arabera.

Ikastetxeetara dagoen distantziari dagokionez, ikasten duten pertsonen %28k km 1 baino gutxiagoko distantzia dute, herenak baino gehiagok km 1 eta 5 km arteko distantzia, laurdenak 5 km eta 20 km artekoa eta hamarrenak 20 km baino gehiago egin behar izaten du ikasteko. Orotara, desplazamendu luzeenak udalerrri txikienetan gertatzen dira eta laburrenak, berriz, udalerrri handienetan.

Desplazamendu luzeenak ekidinezinak dira biztanleria-dentsitate txikiaren eremuetan. Baina kontuan hartzen baditugu Euskal AERen neurri murrizta eta hezkuntza-eskaintzaren banaketa geografikoa, esan dezakegu hurbilen dagoen ikastetxera ez jotzeko aukera egiten duela familien

por no acudir al centro más cercano, y asumen el costo económico y de tiempo de este desplazamiento adicional. Por lo tanto, subyace una valoración diferente de la calidad formativa de diversos centros educativos, y el cumplimiento del derecho a elegir se contrapone con una distribución menos eficiente de oferta y demanda.

Los trayectos se realizan mayoritariamente andando, en autobús escolar o urbano; en cualquier caso, se observa una disminución creciente de los desplazamientos a pie en beneficio del coche o del transporte público.

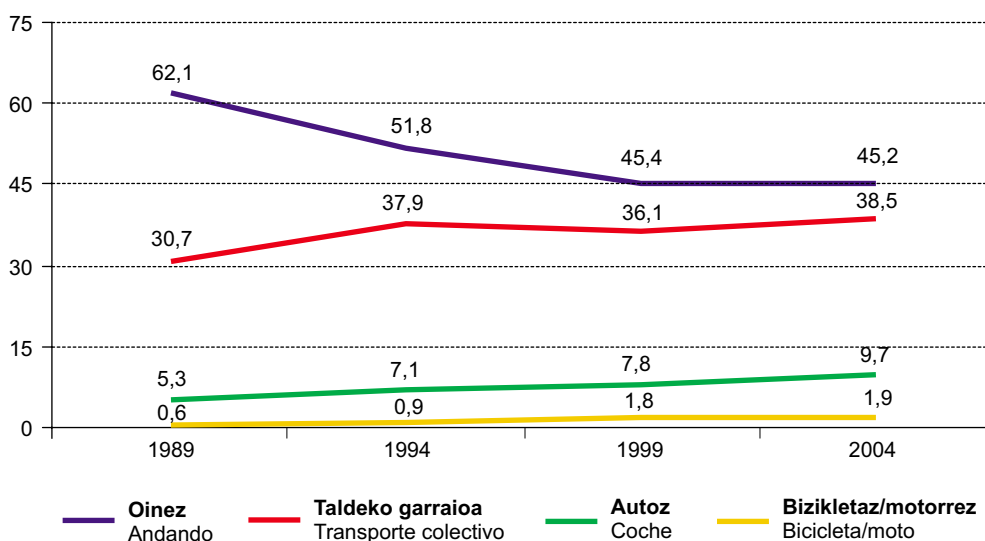
kopuru handi batek eta euren gain hartzen dutela desplazamendu gehigarri horrek sortzen dituen ekonomia eta denbora mailako kostuak. Beraz, zenbait hezkuntza-zentrotan ikasketa-kalitatearen gainean balorazio desberdina egiten dela ondoriozta daiteke eta aukeratzeko eskubidea betetzeari kontrajarri egiten zaiola eskaintzaren eta eskariaren banaketa ez hain eragingarria.

Ibilbideak, gehien bat, oinez, eskola-autobusez edo hiri-autobusez egiten dira; edonola ere, areagotu egin da oinez egiten diren desplazamenduen beherakada eta gehiago erabiltzen dira autoa edo garraio publikoa.

*Evolución de la población estudiante por el modo de transporte en los desplazamientos al Centro Educativo. C.A. de Euskadi. 1989-2004. (%)*

**4**

**Biztanleria ikaslearen garapena ikastetxerako desplazamenduetan erabilitako garraio bidearen arabera. Euskal AE. 1989-2004. (%)**



**Iturria: Eustat. Bizi-kondizioen Inkesta 1989-2004.**  
Fuente: Eustat. Encuesta de Condiciones de Vida 1989-2004.

Destaca la reducción en la proporción de personas que van al centro andando. Este cambio implica una reducción de hábitos de vida más saludables, un cambio desfavorable en el grado de integración y socialización de los estudiantes en su entorno más cercano, y un descenso en la utilización de medios de transporte más sostenibles.

Tal y como cabía esperar, el coche y el autobús escolar son más utilizados en las localidades más pequeñas, el tren en las localidades medianas-grandes, y en las localidades más grandes es donde más desplazamientos se realizan andando. Es en Álava donde más se va andando o en coche; en Bizkaia donde más se utiliza el tren y el autobús escolar y en Gipuzkoa donde más se utiliza el autobús urbano.

El tiempo empleado en estos recorridos se distribuye del siguiente modo. Casi la mitad de la población que estudia tarda menos de un cuarto de hora, algo menos de un tercio tarda entre un cuarto de hora y media hora, un sexto tarda entre media hora y una hora, y un 7% tarda más de una hora en llegar al centro de estudios. Estas proporciones se han mantenido bastante estables en el período estudiado. Tampoco aparecen grandes diferencias entre territorios históricos.

Nabarmentzekoa da murrizketa izan dela ikastetxera oinez doazen pertsonen proportzioan. Aldaketa horren eraginez, bizitza-ohitura osasungarriek behera egin dute eta aldaketa hori kaltegarria izan da ikasleak euren inguru hurbilenean barnerratzeko eta sozializatzeko mailari dagokionez, eta garraio bide iraunkorragoen erabilpenean ere murrizketa bat ekarri du.

Espero zitekeen moduan, autoa eta eskola-autobusa dira erabilienak udalerritik urrunetan, trena udalerritik hurbil-tan eta udalerritik hurbil-tan egiten dira oinez desplazamendu gehien. Araban egiten dira desplazamendu gehien oinez eta autoz; Bizkaian erabiltzen da gehien trena eta Gipuzkoan, berriz, hiri-autobusa.

Ibilbide horietan igarotako denbora honela dago banatuta. Biztanleriaren ia erdiak ordu laurden baino gutxiago behar du ikastetxera heltzeko, herenak baino gutxiagok ordu laurden eta ordu erdi artean behar du, seiren baitetik ordu erdi eta ordubete artean behar du eta %7k ordu bat baino gehiago behar du ikastetxera heltzeko. Proportzio horiek nahiko egonkor mantendu dira aztertutako epealdian. Ez daude alde nabarmenak, gainera, lurralde historikoen artean baina



cos, aunque sí entre zonas y municipios de tamaños diferentes. Los tiempos de desplazamiento más largos se dan en las localidades de entre 50.000 y 100.000 habitantes, y en las de entre 5.000 y 10.000 habitantes.

En los últimos años la proporción de quienes estudian y sí vuelven a casa para comer ha ido descendiendo. Esta tendencia se asocia por un lado a una mayor equiparación de género en su incorporación al mercado laboral, pero por otro conlleva una reducción de los momentos de encuentro familiar y a una menor influencia de las familias sobre los hábitos alimenticios.

## 1.2. Estudios complementarios e idiomas entre los estudiantes

Cerca de un 40% de los estudiantes realiza además estudios complementarios. Este porcentaje era superior en 1989, descendió durante algunos años, y llegó a superar el 40% en 2004, aunque en términos absolutos hay menos estudiantes que realizan estudios complementarios porque el colectivo de estudiantes se ha reducido.

Es mayor la proporción de mujeres estudiantes que realizan estudios complementarios (45,9%) que los hombres (44,8%). Hay que recordar que el rendimiento académico de las mujeres es, en conjunto, claramente mejor. Cabría esperar que el colectivo con un menor rendimiento recurriera más a los estudios complementarios, pero parece suceder todo lo contrario: realiza menos estudios complementarios y sigue con un rendimiento escolar más bajo.

En cuanto a los idiomas, ha descendido notablemente el número de alumnos que estudia euskera como complemento. La progresiva generalización de la utilización del euskera en el sistema educativo y la labor de euskaldunización ya realizada en años pasados explicarían la mayor parte de este descenso. De hecho, tal y como se aprecia en uno de los siguientes apartados, no se ha producido descenso alguno en el número de personas con competencia en euskera. La mayor concentración de estudiantes que aprenden euskera como actividad complementaria se da en el Gran Bilbao y en Bizkaia en conjunto, y donde menos en Tolosaldea más Goierri. Las localidades de menos de 5.000 habitantes son las que menos proporción de estudiantes de euskera tienen y las comprendidas entre 50.000 y 100.000 las que más.

El estudio del inglés ha descendido en términos absolutos, pero no proporcionalmente en relación al número de estudiantes de cada año. El porcentaje de estudiantes de inglés es similar en los tres territorios históricos, pero mayor en las localidades de entre 50.000 y 100.000, y menor en las localidades de menos de 5.000 habitantes. Las zonas en las que mayor proporción de personas están aprendiendo inglés son el Alto Deba, Gernika-Bermeo, Tolosaldea y Llanada Alavesa y donde menos en el Resto de Álava.

La tendencia más probable para los próximos años será que la formación complementaria se dirija más hacia otros idiomas; en la medida en que el euskera y el inglés se convierten en lenguas en las que se cursa una parte del currículum, con lo que se refuerza su competencia y se reduce su demanda fuera de los centros, y el mercado laboral comienza a demandar el conocimiento de cuartos idiomas, además del euskera, el castellano y el inglés.

aldea dago tamaina desberdineko eremuen eta udalerrien artean. Desplazamenduetako denborarik luzeenak 50.000 eta 100.000 biztanle arteko udalerrietan gertatzen dira, baita 5.000 eta 10.000 biztanle artekoetan ere.

Azken urteetan, ikasten ari direnen eta bazkaltzera etxera joaten direnen proportzioak behera egin du. Joera hori, baitetik, lan-merkatu sartzean generoen arteko parekatze handiagoari lotzen zaio, baina, bestetik, familia elkartzeko uneen murrizketa dakar, baita familien eragin txikiagoa ere elikadura-ohituratan.

## 1.2. Ikasketa osagarriak eta hizkuntzak ikasleen artean

Ikasleen %40 inguruk, gainera, ikasketa osagarriak egiten ditu. Ehuneko hori handiagoa zen 1989. urtean, behera egin zuen zenbait urtetan, eta %40ko ehunekoa gainditzera iritsi da 2004. urtean, nahiz eta termino absolututan ikasketa osagarriak egiten dituzten ikasle gutxiago dauden, ikasleen taldea murriztu egin delako.

Handiagoa da ikasketa osagarriak egiten dituzten emakumezko ikasleen proportzioa (%45,9koa) gizonezkoena baino (%44,8koa). Gogoratu beharra dago emakumezkoen eskola-errendimendua, orotara, askoz ere hobea dela. Espero zitekeen errendimendu txikiagoa duen taldeak gehiago jotzea ikasketa osagarrietara baina badirudi kontrakoa gertatzen dela: ikasketa osagarri gutxiago egiten ditu eta eskola-errendimendu txikiagoarekin jarraitzen du.

Hizkuntzei dagokienez, behera egin du nabarmen euskara osagarri gisa ikasten duten ikasleen kopuruak. Hezkuntza-sisteman euskararen erabilpenaren orokortze mailakatuaren eta iragan urteetan gauzatutako euskalduntze-lanaren eraginez izan da, hein handi batean, jaitsiera hori. Are gehiago, hurrengo ataletako batean ikusiko dugun moduan, ez da jaitsierarik izan euskarazko gaitasuna duten pertsonen kopuruan. Euskara jarduera osagarri gisa ikasten duten ikasleen kontzentrazio handiena Bilbo Handian eta Bizkaian, oro har, dago eta txikiena, berriz, Tolosaldea gehi Goierri. 5.000 biztanle baino gutxiagoko udalerriak dira euskarazko ikasle-proportzio txikiena dutenak eta 50.000 eta 100.000 biztanle artekoak, berriz, handiena dutenak.

Ingelesaren ikasketak behera egin du termino absolututan baina ez proportzionalki urte bakoitzeko ikasleen kopuruari dagokionez. Ingeleseko ikasleen ehunekoa antzekoa da hiru lurralde historikoetan baina handiagoa da 50.000 eta 100.000 biztanle arteko udalerrietan eta txikiagoa, aldiz, 5.000 biztanle baino gutxiagoko udalerrietan. Ingelesa ikasten ari diren pertsonen proportzio handieneko eremuak Deba Garaia, Gernika-Bermeo, Tolosaldea eta Arabako lautada dira eta txikienekoak, berriz, Arabako Gainerako eskualdeetan.

Hurrengo urteetarako joera ziurrenik ikasketa osagarria gehiago beste hizkuntza batzuetara bideratzekoa izango da, euskara eta ingelesa kurrikuluaren zati batean erabiltzen diren hizkuntzak bihurtzen diren heinean. Horrekin, haien gaitasuna indartuko da eta ikastetxeetatik kanpo horien eskaria murriztuko da; gainera, lan-merkatua laugarren hizkuntza bat ezagutzea eskatzen hasia da, euskaraz, gaztelaniaz eta ingelesaz gain.

La mitad de estas personas invierten entre 2 y 4 horas semanales en estudios complementarios, un tercio entre 5 y 10 horas, uno de cada diez menos de 2 horas, y solamente un 4% invierte más de 10 horas.

### 1.3. Estudios complementarios e idiomas entre los no estudiantes

Los estudios complementarios son una parte fundamental de la idea del aprendizaje a lo largo y a lo ancho de toda la vida. Este constructo se relaciona con una mejor capacitación para la actividad productiva y también con una mayor capacidad para mejorar la calidad de la vida personal. A medida que el sistema productivo requiere una mayor y más frecuente actualización de las cualificaciones profesionales los estudios complementarios son más demandados. Paralelamente, a medida que se incrementa el nivel académico y cultural de la población, aumenta el tiempo de ocio disponible y se incrementa la esperanza de vida, surgiendo una mayor demanda de estudios complementarios. Es previsible que en los próximos años se acentúen ambas fuentes de demanda y que por lo tanto aumenten este tipo de actividades de aprendizaje. También contribuirán a ello la incorporación al Espacio Europeo de Educación Superior, la diversificación y el enriquecimiento de las ofertas formativas en formato y en contenido, la generalización del uso de las nuevas tecnologías con fines formativos, la clarificación de los marcos de cualificación profesional y su integración en la carrera profesional, la agilización de los procedimientos de reconocimiento de los aprendizajes previos y de transferencia de los créditos y en general la profundización en las políticas de este ámbito.

Entre los no estudiantes, un 11% estaba realizando en 2004 algún tipo de estudios complementarios. De ellos, a su vez, la mayor parte corresponden a idiomas (el 22% euskera, el 19% inglés y el 8,5% otros idiomas) y a cursos de capacitación y/o reciclaje profesional (un 19,3%). El resto de estudios complementarios corresponden a cursos de informática (15,7%), música y otras actividades artísticas (9,1%), u otros ámbitos. El número de personas que realizaban cursos de capacitación y/o reciclaje profesional ha ido incrementándose progresivamente desde 1989 a 2004, confirmándose la tendencia antes señalada. En los próximos años, el desarrollo hacia una sociedad y una economía más dinámicas y avanzadas pasará necesariamente por el logro de cambios cualitativos y cuantitativos sustanciales en el ámbito del aprendizaje a lo largo de toda la vida.

### 1.4. Capacidad lectoescritora y competencia en idiomas

#### 1.4.1. Lectura y escritura

La sociedad vasca está casi totalmente alfabetizada. La proporción de personas que declaran no saber leer ni escribir ha ido descendiendo en el período analizado, ya que en 1989 era del 2,7% y en 2004 del 1,4%.

Cuando se matiza el nivel de competencia en lectura y escritura, se debe tener en cuenta un grupo adicional que considera que lee con dificultad y que no se considera capaz de redactar una carta, rellenar un impreso, etc. (analfabetismo

Pertsona horien erdiak asteko 2 eta 4 ordu artean ematen dituzte ikasketa osagarrietan, heren batek 5 eta 10 ordu artean, hamarretik batek 2 ordu baino gutxiago eta %4k soilik ematen ditu 10 ordu baino gehiago.

### 1.3. Ikasketa osagarriak eta hizkuntzak ez-ikasleen artean

Ikasketa osagarriek bizitza osoko ikaskuntzaren ideiarekin funtsezko zatia betetzen dute. Eraikuntza horrek lotura dauka ekoizpen-jarduerarako gaitzearekin, baita bizitza pertsonalaren kalitatea hobetzeko gaitasun handiagorekin ere. Ekoizpen-sistemak kualifikazio profesionalen eguneratze handiagoa eta maiztasun handiagokoa eskatzen duen heinean, ikasketa osagarriek gero eta eskari handiagoa daukate. Horrekin batera, biztanleriaren maila akademikoa eta kulturala areagotzen den neurrian, gora egiten du eskuragarri dagoen aisialdirako denborak eta bizi-itxaropena areagotu egiten da eta ikasketa osagarrien eskari handiagoa dago. Aurreikus daiteke datozen urteetan bi eskari-iturriak areagotu egingo direla eta, beraz, horrelako ikasketa-jarduerak gora egingo dutela. Gainera, horretan lagunduko dute Goi mailako Hezkuntzako Espazio europarrean barneratzeak, ikasketa-eskaintzen dibertsifikazioak eta aberasteak formatuari eta edukiari dagokienez, teknologia berriak ikasketa-helburuetarako erabiltzea orokortzeak, kualifikazio profesionaleko testuinguruak argitzeak eta horiek ibilbide profesionalean barneratzeak, aurretiazko ikaskuntzen eta kredituen transferentzien errekonozimendu-prozedurak arintzeak eta, oro har, arlo honetako politikan sakontzeak.

Ez-ikasleen artean, %11 2004. urtean ikasketa osagarriaren bat egiten ari ziren. Horietatik, gainera, gehienak hizkuntzei (%22 euskarari, %19 ingelesari eta %8,5 beste hizkuntza batzuei) eta gaitze ikastaroei edo/eta birziklapen profesionalari dagozkie (%19,3). Gainontzeko ikasketa osagarriak informatika-ikastaroei (%15,7), musikari eta beste jarduera artistiko batzuei (%9,1) eta beste esparru batzuei dagozkie. Gaitze-ikastaroak edo birziklapen profesionala egiten dituzten pertsonen kopurua pixkanaka handitzen joan da 1989. urtetik 2004ra eta, beraz, lehen aipatu joera baieztatu egiten da horrekin. Datozen urteetan, gizarte eta ekonomia dinamikoagoak eta aurreratuagoak lortzeko garapenerako beharrezkoa izango da funtsezko aldaketa kualitatiboak eta kuantitatiboak gertatzea ikaskuntzaren arloan bizitza osoan zehar.

### 1.4. Irakurtzeko eta idazteko ahalmena eta gaitasuna hizkuntzatan

#### 1.4.1. Irakurketa eta idazketa

Euskal gizartea ia erabat dago alfabetizatuta. Aztertutako epealdian, irakurtzen eta idazten ez dakitela dioten pertsonen proportzioa 1989. urtean %2,7koa zen eta 2004an, berriz, %1,4koa.

Irakurketako eta idazketako gaitasun maila zehazterakoan, kontuan hartu beharra dago zailtasunez irakurtzen duen eta gutun bat idazteko, inprimaki bat irakurtzeko eta abarrerako gai sentitzen ez den talde gehigarri bat (analfabetismo fun-

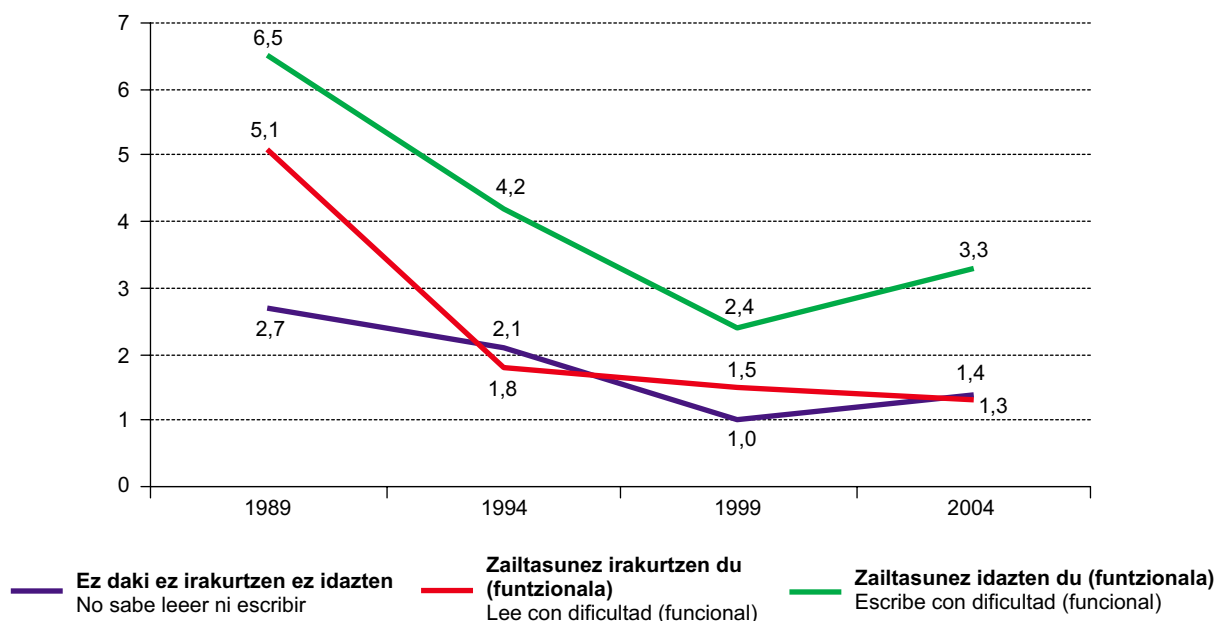
funcional). En total hay un 3,3% de la población con una capacidad de lectura y escritura nula (analfabetismo) o muy limitada (analfabetismo funcional). Este porcentaje en 1989 era mayor (6,5%), lo que significa que se ha avanzado en la erradicación del analfabetismo.

tzionala). Guztira, biztanleriaren %3,3 ezgaia da irakurtzeko eta idazteko (analfabetismoa) edo oso mugatuta dago irakurtzeko eta idazteko (analfabetismo funtzionala). Ehuneko hori 1989. urtean handiagoa zen (%6,5ekoa), beraz, horrek esan nahi du analfabetismoa errotik kentzeko bidean aurrera egin dela.

*Evolución de la población de 10 o más años no estudiante por el grado de analfabetismo. C.A. de Euskadi. 1989-2004. (%)*

**5**

**10 urte edo gehiagoko biztanleria ez-ikaslearen garapena analfabetismo mailaren arabera. Euskal AE. 1989-2004. (%)**



**Iturria: Eustat. Bizi-kondizioen Inkesta 1989-2004.**  
Fuente: Eustat. Encuesta de Condiciones de Vida 1989-2004.

Observando el conjunto de los 15 años analizados, la mayor prevalencia de personas que no saben leer ni escribir se da en Bizkaia (1,8%) y en Gipuzkoa (1,6%), frente al nivel más bajo de Álava (1%). La zona de Arratia-Nervi6n m6s Encartaciones es la que concentra en mayor medida a personas que se6alan que no saben leer ni escribir (3%); mientras que el resto de zonas fluctu6an entre el 2% (Resto de 6lava o Duranguesado) y el 1% (Llanada Alavesa).

Asimismo, se aprecia una asociaci6n directa entre tama6o de municipio de residencia y proporci6n de personas que saben leer: el analfabetismo pasa del 2,4% en los municipios de menos de 5.000 habitantes al 1,1% en los municipios de m6s de 100.000 personas.

Cabe destacar que en 1989 hab6a una gran diferencia en la proporci6n de varones y mujeres analfabetos, en perjuicio de las mujeres; mientras que en 2004 la diferencia entre sexos es muy peque6a. Sin embargo, la diferencia entre varones y mujeres en analfabetismo funcional se ha mantenido. Es decir, en una sociedad absolutamente mediatizada por la comunicaci6n escrita en todos los 6mbitos, persiste una bolsa de analfabetismo funcional, con m6s mujeres que varones, que requieren apoyo para posibilitar su integraci6n social, econ6mica y cultural.

Aztertutako 15 urteko epealdi osoa kontuan hartuta, irakurtzen eta idazten ez dakiten pertsonen kopuru handiena Bizkaian (%1,8) eta Gipuzkoan (%1,6) dago eta Araban, berriz, dago mailarik txikiena (%1). Arratia-Nerbioi gehi Enkarterriaren eremuan biltzen da irakurtzen eta idazten ez dakiten pertsonen multzorik handiena (%3); aldiz, gainerako eremuetan kopurua %2 (Arabako Gainerako udalerriak edo Durangaldea) eta %1 (Arabako Lautada) artekoa da.

Halaber, lotura zuzena antzematen da egoitza-udalerrriaren tamainaren eta irakurtzen dakiten pertsonen proportzioaren artean: analfabetismoa %2,4tik gorakoa da 5.000 biztanle baino gutxiagoko udalerrietan eta %1,1ekoa, berriz, 100.000 pertsona baino gehiagoko udalerrietan.

Nabarmentzekoa da 1989an alde handia zegoela gizonezko eta emakumezko analfabetoen artean, emakumezkoen kaltetan; aldiz, 2004. urtean sexuen arteko aldea oso txikia da. Alabaina, gizonezkoen eta emakumezkoen arteko aldea mantendu egin da analfabetismo funtzionalari dagokionez. Hau da, arlo guztietan idatzizko komunikazioak erabat mediatizatutako gizarte batean oraindik bizirik dirau analfabetismo funtzionalaren poltsa batek. Emakumezko gehiago daude bertan gizonezkoak baino eta laguntza behar dute euren gizarteratze soziala, ekonomikoa eta kulturala ahalbidetzeko.

## 1.4.2. Las lenguas oficiales

El paisaje lingüístico del final del siglo XX en la C.A. de Euskadi se caracterizaba por el predominio del castellano, la recuperación del euskera sobre todo en los ámbitos formales de educación y trabajo, y la expansión del conocimiento del inglés, muy relacionada con la interdependencia económica con otros países y con el acceso a fuentes culturales y formativas en una nueva escala.

El predominio progresivo de los modelos lingüísticos D y B en el sistema educativo contrasta con la continuación de la pérdida del euskera en ámbitos informales. En 2004 un 72% ha tenido el castellano como primera lengua en la infancia, un 18% el euskera, un 7,1% ambos y un 2,7% otro idioma. A lo largo de estos 15 años la proporción del castellano como lengua materna ha pasado del 74,4% en 1989 al 72,2% en 2004; la del euskera sólo del 19,9% al 18,0%; la del euskera y castellano conjuntamente ha aumentado, pasando del 3,8% al 7,1% y la de otros idiomas ha aumentado también en un 1 punto, pasando del 1,7% al 2,7%. En un contexto histórico de recuperación del euskera en ámbitos formales, estos datos muestran que la euskaldunización del entorno familiar es un reto distinto.

La presencia del euskera como lengua materna es mucho más alta en los municipios menores de 25.000 habitantes (entre el 29% y el 39%) que en los de más de 25.000 habitantes (entre el 10% y el 20%). Los contrastes entre territorios históricos también son muy marcados: en Gipuzkoa se alcanza la mayor proporción de personas que tienen el euskera como lengua materna, Bizkaia está en torno al 13% y Álava 4,5%. La distribución por zonas también muestra un panorama de contrastes.

Entre las zonas donde el euskera como lengua materna tiene mayor presencia destacan Gernika-Bermeo, Deba y

## 1.4.2. Hizkuntza ofizialak

XX. mendearan amaieran Euskal AEko paisaia linguistikoak ezaugarri hauek zituen: gaztelaniaren nagusitasuna, euskararen errekeruperazioa batik bat hezkuntzaren eta lanaren eremu formaletan eta ingelesaren ezagutzaren zabalkundea, beste herrialde batzuekiko elkarmendekotasunari eta, eskala berri batean, kultura eta heziketa mailako iturriekiko sarbideari oso lotuta.

Hezkuntza-sisteman D eta B hizkuntza-ereduek izan duten nagusitasun mailakatuaren aurrean, eremu informaleko euskararen galeraren jarraipena dago. 2004. urtean %72k izan du gaztelania haurtzaroko lehen hizkuntza, %18k euskara, %7,1ek biak eta %2,7k beste hizkuntza bat. 15 urte hauetan, gaztelaniaren proportzioa ama hizkuntza gisa 1989. urteko %74,4tik 2004ko %72,2ra pasatu da; euskara hutsarena %19,9tik %18,0ra pasatu da; euskara eta gaztelaniarena elkarrekin handitu egin da %3,8tik %7,1era eta beste hizkuntza batzuek ere gora egin dute puntu bat, %1,7tik %2,7ra. Euskara alor formaletan berreskuratzeko testuinguru historikoan, datu horiek erakusten dute euskaldunzea familia-eremuan beste erronka bat dela.

Euskararen presentzia ama hizkuntza gisa askoz ere handiagoa da 25.000 biztanle baino gutxiagoko udalerrietan (%29 eta %39 artekoa) 25.000 biztanle baino gehiagoko udalerrietan baino (%10 eta %20 artekoa). Lurralde historikoen arteko kontrasteak ere nabarmenak dira: Gipuzkoan dago euskara ama hizkuntza daukaten pertsonen proportziorik handiena, Bizkaian %13 ingurukoa da eta Araban, berriz, %4,5ekoa. Eremuen araberako banaketak ere kontrastez beteriko ikuspegia ematen digu.

Euskarak ama hizkuntza gisa leku handiagoa betetzen duen eremuen artean nabarmentzekoak dira Gernika-Bermeo,

Población de 6 o más años por la lengua materna según zonas. C.A. de Euskadi. 2004. (%)

2

6 urte edo gehiagoko biztanleria ama hizkuntzaren arabera eremua kontuan hartuta. Euskal AE. 2004. (%)

Eremua Zona	Euskara Euskera	Gaztelania Castellano	Euskara- gaztelania Euskera- castellano	Beste batzuk Otros	Guztira Total
Arabako Lautada / Llanada Alavesa	4,2	89,9	3,1	2,9	100
Arabako gainerako udalerriak / Resto Álava	7,3	88,9	0,8	3,0	100
Bilbo Handia / Gran Bilbao	6,1	85,2	5,7	3,0	100
Durungaldea / Duranguesado	26,0	59,4	11,2	3,4	100
Gernika-Bermeo+Plentzia-Mungia+Markina-Ondarroa	47,2	37,3	13,7	1,8	100
Arratia-Nerbioi+Enkarterri Arratia-Nervión+Encartaciones	18,9	69,7	10,0	1,4	100
Donostialdea+Bidasoa Beherea Donostialdea+Bajo Bidasoa	20,3	69,1	8,1	2,5	100
Deba Garaia+Deba Beherea+Urola Kosta Alto Deba+Bajo Deba+Urola Costa	50,7	34,0	12,5	2,8	100
Tolosaldea+Goierri	52,5	40,4	5,6	1,6	100
Euskal AE / C.A. de Euskadi	18,0	72,2	7,1	2,7	100

Iturria: Eustat. Bizi-kondizioen Inkesta 1989-2004.

Fuente: Eustat. Encuesta de Condiciones de Vida 1989-2004.

Urola y Tolosaldea; y en la situación opuesta las zonas alavesas y el Gran Bilbao.

En conjunto, en torno a una cuarta parte de la población declara que conoce bien el euskera, otra cuarta parte lo utiliza con dificultad, y la mitad que no lo conocen. La competencia para comprender y hablar está más extendida que la de leer y escribir, aunque la diferencia entre ambos grupos se ha reducido en el período estudiado. Este hecho denota la existencia de importantes bolsas de población donde la alfabetización en euskera no se ha completado.

*Evolución de la población de 6 o más años por la competencia lingüística en euskera. C.A. de Euskadi. 1989-2004. (%)*

3

**6 urte edo gehiagoko biztanleriaren garapena euskararen hizkuntza-gaitasunaren arabera. Euskal AE. 1989-2004. (%)**

Gaitasuna Competencia	Maila Grado	1989	1994	1999	2004
<b>Irakurketa</b> Lectura		100	100	100	100
	<b>Ezer ez / Nada</b>	65,3	61,6	54,9	54,2
	<b>Zailtasunez / Con dificultad</b>	17,6	15,7	19,2	15,1
	<b>Ongi / Bien</b>	17,1	22,7	25,9	30,7
<b>Idazketa</b> Escritura		100	100	100	100
	<b>Ezer ez / Nada</b>	68,1	63,7	57,5	57,2
	<b>Zailtasunez / Con dificultad</b>	17,3	15,8	18,6	14,5
	<b>Ongi / Bien</b>	14,6	20,5	23,9	28,3
<b>Ulermena</b> Comprensión		100	100	100	100
	<b>Ezer ez / Nada</b>	57,2	54,1	51,1	49,5
	<b>Zailtasunez / Con dificultad</b>	14,9	14,5	14,1	13,6
	<b>Ongi / Bien</b>	27,8	31,3	34,8	36,9
<b>Mintzamena</b> Habla		100	100	100	100
	<b>Ezer ez / Nada</b>	61,4	58,0	55,4	53,2
	<b>Zailtasunez / Con dificultad</b>	13,2	13,0	13,2	13,1
	<b>Ongi / Bien</b>	25,3	28,9	31,4	33,7

Iturria: Eustat. Bizi-kondizioen Inkesta 1989-2004.

Fuente: Eustat. Encuesta de Condiciones de Vida 1989-2004.

El porcentaje de personas que leen o escriben bien en euskera ha aumentado en torno a un 13-14% y aquellas que lo hacen con dificultad también ha aumentado en una proporción similar. El porcentaje de personas que comprenden o hablan bien ha aumentado en un 9%, pasando del 27,8% al 36,9% en el caso de la comprensión y del 25,3% al 33,7% en el caso del habla. Quienes comprenden o hablan con dificultad se mantiene más o menos constante en torno al 13% aproximadamente.

En definitiva, parece que en este período, aproximadamente una sexta parte de la población ha mejorado su capacidad para leer y escribir bien en euskera (la mitad de ellos) o con dificultad (la otra mitad) y que en esa misma proporción se ha mejorado la capacidad para hablar y comprender con dificultad, sin alcanzar un buen nivel.

Los territorios históricos muestran fuertes diferencias en cuanto al dominio del euskera: Gipuzkoa sigue siendo el territorio histórico que mejor se desenvuelve en euskera a

Deba eta Urola eta Tolosaldea; eta kontrako egoeran daude eremu arabarrak eta Bilbo Handia.

Orotara, biztanleriaren laurdenak dio euskara ongi dakiela, beste laurden batek zailtasunez erabiltzen duela adierazi du eta erdiak, berriz, ez dakiela. Ulertzeko eta hitz egiteko gaitasuna zabalagoa da irakurtzekoa eta idaztekoa baino, nahiz eta bi taldeen arteko aldea murriztu egin den aztertutako epealdian. Horrek adierazten du euskararen alfabetizazioa osatuta ez duten biztanleria-poltsa handiak daudela.

Euskaraz ongi idazten edo irakurtzen duten pertsonen ehunekoak %13-14 inguruko gorakada izan du eta zailtasunez egiten dutenen kopuruak ere antzeko proportzioko hazkundea izan du. Ongi ulertzen edo hitz egiten duten pertsonen ehunekoak %9ko gorakada izan du; %27,8tik %36,9rako hazkundea ulermenaren kasuan eta %25,3tik %33,7rako mintzamenari dagokionez. Zailtasunez ulertzen edo hitz egiten dutenen kopurua nahiko finko mantendu da, %13ren bueltan, gutxi gorabehera.

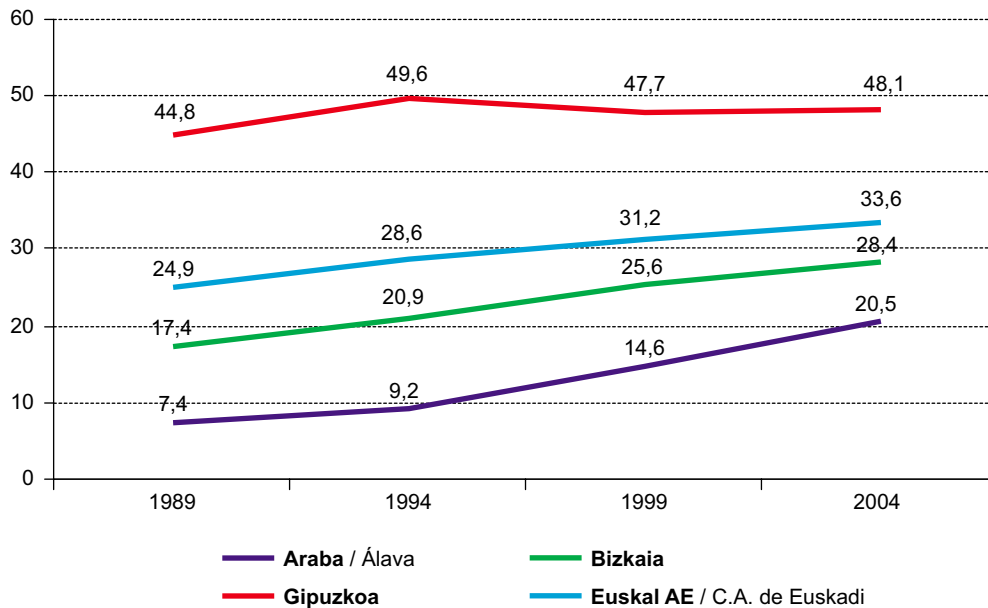
Azken batean, badirudi epealdi horretan biztanleriaren seirenak, gutxi gorabehera, hobetu egin duela euskaraz ongi irakurtzeko eta idazteko gaitasuna (erdiak) edo zailtasunez irakurtzeko eta idazteko gaitasuna (beste erdiak) eta, proportzio horretan bertan hobetu da zailtasunez hitz egiteko eta ulertzeko gaitasuna, maila ona lortu gabe.

Lurralde historikoetan alde handiak daude euskara menderatzeari dagokionez: Gipuzkoak jarraitzen du euskaraz ongien moldatzen den lurralde historikoa izaten alde nabarmenare-

Evolución de la población de 6 o más años que domina euskera según Territorio Histórico. C.A. de Euskadi. 1989-2004. (%)

6

Euskara menderatzen duen 6 urte edo gehiagoko biztanleriaren garapena Lurralde Historikoaren arabera. Euskal AE. 1989-2004. (%)

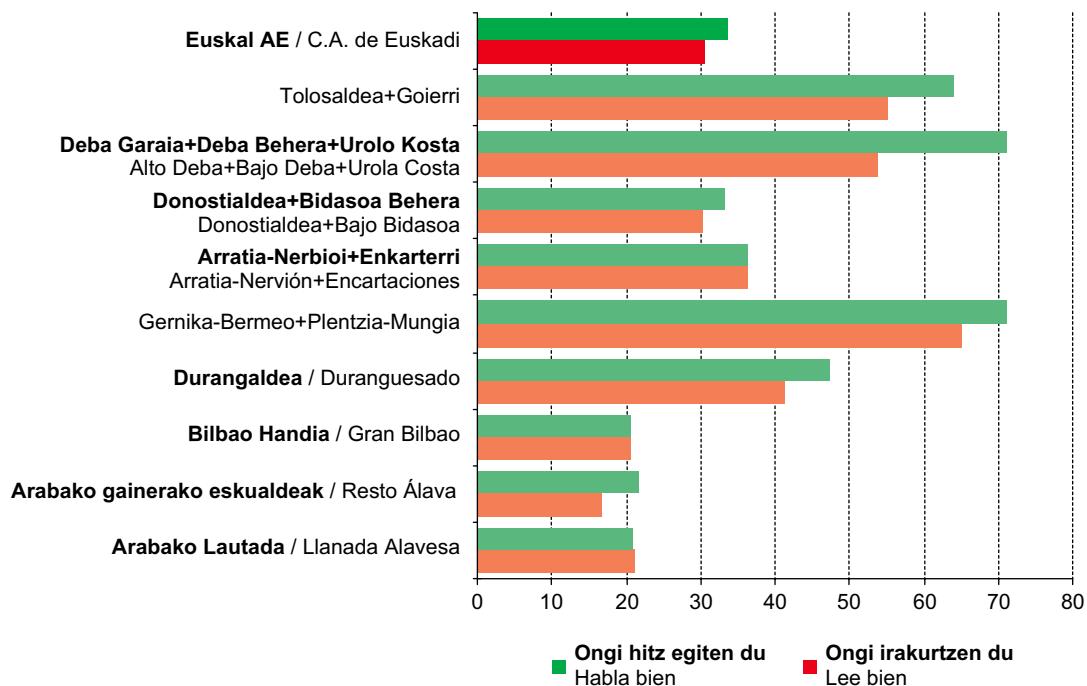


Iturria: Eustat. Bizi-kondizioen Inkesta 1989-2004.  
Fuente: Eustat. Encuesta de Condiciones de Vida 1989-2004.

Población de 6 o más años por la competencia en euskera (habla y lee bien) según zonas. C.A. de Euskadi. 2004. (%)

7

6 urte edo gehiagoko biztanleria euskarazko gaitasunaren arabera (ongi hitz egiten eta irakurtzen dutenak) eremua kontuan hartuta. Euskal AE. 2004. (%)



Iturria: Eustat. Bizi-kondizioen Inkesta 1989-2004.  
Fuente: Eustat. Encuesta de Condiciones de Vida 1989-2004.

considerable distancia, se ha producido no obstante, un cambio espectacular en el dominio, sobre todo en Álava, donde las personas que manifiestan *hablar bien* han pasado del 7,4% en 1989 al 20,5% en 2004. El crecimiento en Bizkaia aunque menor que en Álava, ha sido también importante, 17,4% en 1989, 28,4% en 2004. En la C.A. de Euskadi el conjunto de la población que en 2004 manifiesta hablar bien en euskera representa el 33,6% de la población, es decir, uno de cada tres habitantes.

Nuevamente los niveles más bajos se sitúan en Álava y en el Gran Bilbao, y los más altos en Gernika-Bermeo, Plentzia-Mungia, Markina-Ondarroa, Duranguesado en Bizkaia y Deba-Urola, Tolosaldea, Goierri en Gipuzkoa. Destaca la desproporción entre euskaldunes alfabetizados y no alfabetizados en las zonas más euskaldunes, donde aparece un grupo numeroso de personas que hablan bien pero no leen bien.

El tamaño de los municipios muestra una relación inversa con la proporción de población que tiene una buena competencia en euskera; que es más marcada en lo que respecta a comprender y hablar, y menos marcada en relación a leer y escribir.

El grado de euskaldunización y alfabetización ha tenido una evolución distinta en cada territorio histórico tal y como se aprecia en el gráfico 8.

kin baina aldaketa izugarria izan da menderatzeari dagokionez, batik bat Araban, *ongi hitz egiten dutela* adierazi duten pertsonak 1989. urtean %7,4 baitziren eta 2004an, berriz, %20,5. Bizkaiko hazkundera, Arabakoa baino txikiagoa izan bada ere, garrantzitsua izan da halaber, 2989ko %17,4tik 2004. urteko %28,4ra igaro baita kopurua. Euskal AEn, 2004an euskaraz ongi hitz egiten duela dioen biztanleria-multzoa %33,6koa da, hau da, hiru biztanletik bik diote euskaraz ongi hitz egiten dutela.

Berriz ere, mailarik baxuenak Araban eta Bilbo Handian daude eta altuenak, berriz, Gernika-Bermeon, Plentzia-Mungian, Markina-Ondarroan eta Durangaldean Bizkaian eta Deba-Urolan, Tolosaldean eta Goierriin Gipuzkoan. Nabarmenezkoa da euskaldun alfabetizatu eta ez-alfabetizatu arteko aldea eremu euskaldunenetan, ongi hitz egiten duten baina ongi irakurtzen ez duten pertsonen multzo handia baitago horietan.

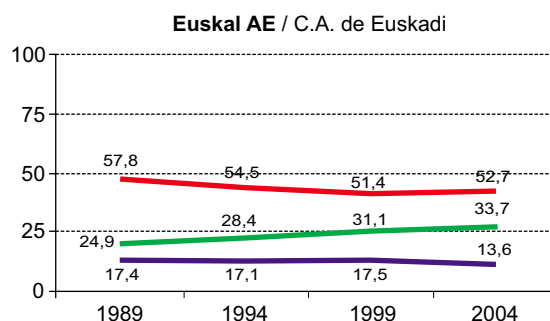
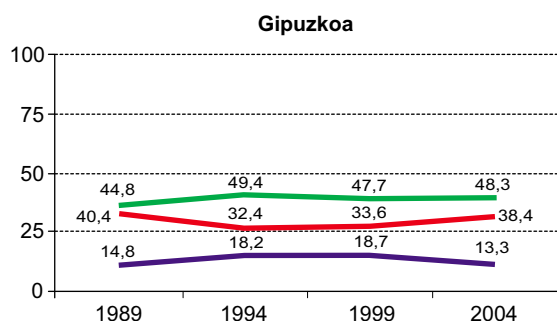
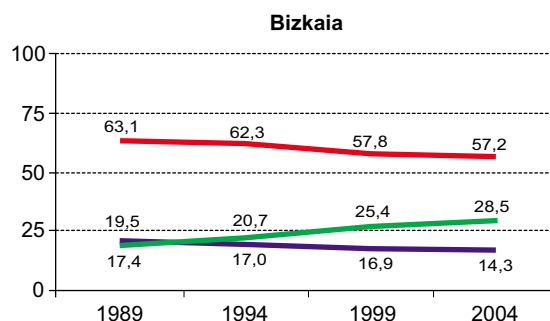
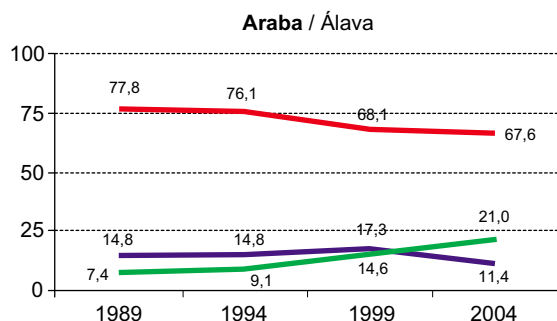
Udalerrien tamainak kontrako harremana du euskarazko gaitasun ona duen biztanleriaren proportzioarekiko; nabarmenagoa da ulertzeari eta hitz egiteari dagokionez eta ez hain nabarmena irakurtzeari eta idazteari dagokionez.

Euskaldunze eta alfabetizatzeko mailak garapen desberdina izan du lurralde historiko bakoitzean, 8. grafikoan ikus daitekeen moduan.

*Evolución de la población de 6 o más años por la alfabetización en euskera según Territorio Histórico. C.A. de Euskadi. 1989-2004. (%)*

8

**6 urteko edo gehiagoko biztanleriaren garapena euskarazko alfabetizazioaren arabera Lurralde Historikoa kontuan hartuta. Euskal AE. 1989-2004. (%)**



— Euskalduna / Euskaldun  
 — la-euskalduna / Cuasi-euskaldun  
 — Erdalduna / Erdaldun

Iturria: Eustat. Bizi-kondizioen Inkesta 1989-2004.  
 Fuente: Eustat. Encuesta de Condiciones de Vida 1989-2004.

El porcentaje de euskaldunes en el conjunto total de la C.A. de Euskadi ha subido 5 puntos porcentuales pasando del 24,9% en 1989 al 33,7% en 2004. Paralelamente, ha disminuido la población de cuasi-euskaldunes pasando del 17,4% al 13,6%. El porcentaje de población erdaldun va descendiendo a lo largo de este período, 57,8% en 1989 y 52,7% en 2004.

Por territorios históricos, la situación es bastante dispar, sin embargo, excepto en Álava donde la población euskaldun ha experimentado un fuerte incremento, 7,4% euskaldunes en 1989 frente a 21% en 2004, la situación se mantiene bastante estabilizada. Gipuzkoa, con diferencia, es el territorio histórico donde la población euskaldun tiene más presencia, en torno al 48,3% en 2004, en Bizkaia es de 28,5%. Parece que la tendencia en los próximos años puede ser la misma: aumento de la competencia en euskera y su utilización en ámbitos formales, y acaso un avance mucho más complejo y costoso en los ámbitos más personales e informales.

En cuanto a patrones de multilingüismo, la siguiente tabla muestra su evolución.

*Evolución de la población de 6 o más años por el dominio de idiomas, C.A. de Euskadi. 1989-2004. (%)*

4

**6 urte edo gehiagoko biztanleriaren garapena hizkuntzak menderatzeko gaitasunaren arabera. Euskal AE. 1989-2004. (%)**

	1989	1994	1999	2004
<b>Soilik gaztelania / Sólo castellano</b>	45,0	40,0	37,0	38,1
<b>Gaztelania eta beste hizkuntza batzuk / Castellano y otros idiomas</b>	12,0	14,0	15,0	14,6
<b>Gaztelania eta euskara / Castellano y euskera</b>	26,0	22,0	21,0	18,7
<b>Gaztelania-euskara eta beste batzuk / Castellano-euskera y otros</b>	17,0	24,0	28,0	28,6
<b>Guztira / Total</b>	100	100	100	100

**Iturria: Eustat. Bizi-kondizioen Inkesta 1989-2004.**

Fuente: Eustat. Encuesta de Condiciones de Vida 1989-2004.

En el conjunto del período analizado se observa un incremento progresivo del multilingüismo, y en este sentido:

- Ha descendido el porcentaje de personas monolingües.
- Ha aumentado el porcentaje de personas que hablan el castellano y otro idioma (diferente del euskera).
- Ha descendido el porcentaje de personas que habla euskera y castellano, y ha aumentado el de las que habla euskera, castellano y otro idioma.

### 1.4.3. Conocimiento de idiomas comunitarios

El entrelazamiento continuado de las sociedades y las economías internacionales, muy marcado en la C.A. de Euskadi, ha determinado un cambio radical de escenario en cuanto a conocimiento de otros idiomas comunitarios. En 1989 un 23,2% de la población conocía algún idioma comunitario (el inglés, el francés u otro idioma comunitario). Quince años después ya era el 37,5%. Necesariamente tendrá que ser mayor en el futuro. Los esfuerzos del sistema educativo se orientan a mantener el esfuerzo de enseñanza de los idio-

Euskaldunen ehunekoak Euskal AEn 5 ehuneko-puntuko gorakada izan du: 1989an %24,9koa zen eta 2004an, berriz, %33,7koa. Aldi berean, murriztu egin da ia-euskaldunen kopurua %17,4tik %13,6ra. Biztanleria erdaldunaren ehunekoak murrizten joan da epealdi horretan: 1989. urtean %57,8koa zen eta 2004an, aldiz %52,7koa.

Lurralde historikoa kontuan hartuta, egoera oso desberdina da batetik bestera Araban izan ezik, biztanleria euskaldunak hazkunde nabarmena izan baitu: 1989an euskaldunak %7,4 ziren eta 2004an, berriz, %21. Gainontzean, proportzioak nahiko egonkor mantendu dira. Gipuzkoa da alde handiarekin biztanleria euskaldun kopuru handiena duen lurralde historikoa, %48,3 inguru 2004an, eta Bizkaian, aldiz, %28,5ekoa da proportzio hori. Badirudi datozen urteetan joera bera izan daitekeela: euskarazko gaitasunaren eta erabilpenaren hazkundera arlo formaletan eta, agian, aurre-rapen askoz konplexu eta neketsuagoa arlo pertsonaletan eta informaletan.

Eleaniztasunari dagokionez, hurrengo taulan ikusiko dugu garapena.

Aztertutako epealdian, eleaniztasunaren hazkunde mailakatu izan dela ikus daiteke:

- Pertsona elebakarren ehunekoak behera egin du.
- Gaztelania eta beste hizkuntza bat (euskara ez dena) hitz egiten duten pertsonen ehunekoak gora egin du.
- Behera egin du euskara eta gaztelania hitz egiten duten pertsonen ehunekoak eta gora egin du euskara, gaztelania eta beste hizkuntza bat hitz egiten duten pertsonenak.

### 1.4.3. Hizkuntza komunitarioen ezagutza

Nazioarteko gizarte eta ekonomien elkartzea nabaria da Euskal AEn eta horrek testuinguru aldaketa erabatekoa eragin du beste hizkuntza komunitario batzuen ezagutzan. 1989. urtean, biztanleriaren %23,2k ezagutzen zuen hizkuntza komunitarioen bat (ingeleza, frantsesa edo beste hizkuntza komunitario bat). Hamabost urte geroago, kopuru hori %37,5ekoa da. Kopuru horrek, derrigorrez, handiagoa izan beharko du etorkizunean. Hezkuntza-sistemaren ahaleginak hizkuntzen irakaskuntza-ahalegina mantentzera bide-



mas y, en el caso del inglés, a integrarlo en el curriculum en forma de asignaturas impartidas en inglés, básicamente en la Educación Secundaria, Formación Profesional y en la Universidad.

Un mayor dominio de estos idiomas es condición indispensable para la dinamización del sistema productivo y para que las personas puedan tener acceso a oportunidades de enriquecimiento cultural, formación o trabajo a una escala imposible de conseguir de otro modo.

Apenas hay diferencias entre territorios históricos, pero en las capitales la proporción de población con conocimiento de idiomas comunitarios supera la tercera parte, mientras que en Resto de Álava o en Arratia-Nervión más Encartaciones no alcanzó el 20%. Estas últimas zonas quedan, por lo tanto, en buena medida al margen de las oportunidades que acarrea el acceso a otros idiomas comunitarios. Aproximadamente, una cuarta parte de la población de municipios de menos de 50.000 habitantes conoce alguno de estos idiomas. En cambio, en las localidades de más de 50.000 habitantes este porcentaje se acerca al 40%.

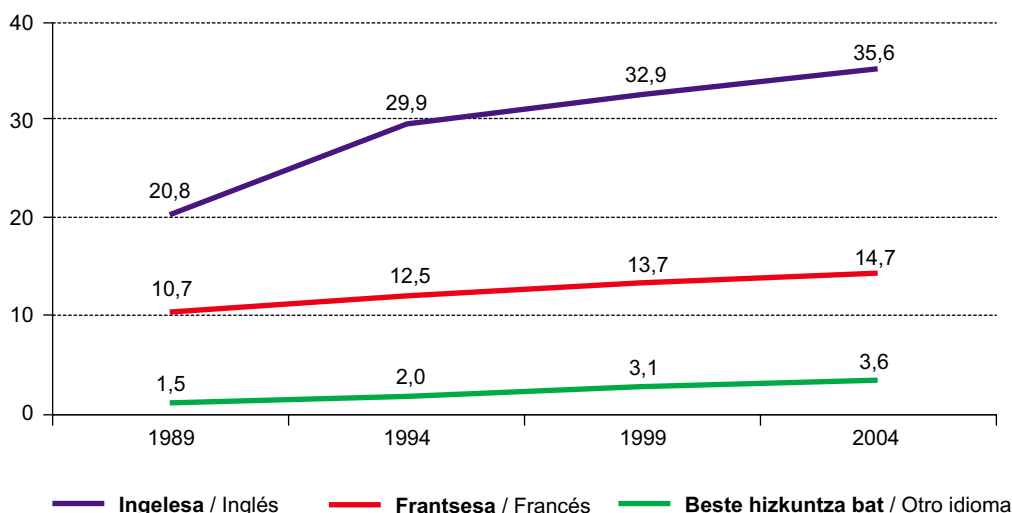
ratuta daude eta, ingelesaren kasuan, kurrikuluan barnera-tzera, ingelesez emandako irakasgaien bitartez, funtsean, Bigarren Hezkuntzan, Lanbide Heziketan eta Unibertsitatean.

Hizkuntza horien menderatze handiagoa nahitaezko baldintza da ekoizpen-sistemaren dinamizazioarako eta pertsonen kultura, heziketa edo lan mailako aberaste-aukeretara sarbidea izan dezaten, beste modu batera lortu ezingo luketen mailan.

la ez da alderik lurralde historikoen artean baina hiriburuetan hizkuntza komunitarioen ezagutza daukan biztanleriaren proportzioak herena gaintzen du; aldiz, Arabako gainerako eskualdeetan edo Arratia-Nerbioi gehi Enkarterrian kopuru hori ez da %20ra iritsi. Azken eremu horiek, beraz, neurri handi batean, hizkuntza komunitarioetarako sarbideak dakartzan aukeretatik kanpo gelditzen dira. Gutxi gorabehera, 50.000 biztanle baino gutxiagoko biztanleriaren laurdenak hizkuntza horietakoren bat ezagutzen du. Aldiz, 50.000 biztanle baino gehiagoko udalerrietan kopuru hori %40tik hurbilekoa da.

*Evolución de la población de 6 o más años por el conocimiento de idiomas comunitarios. C.A. de Euskadi. 1989-2004. (%)*

**9** *6 urte edo gehiagoko biztanleriaren garapena hizkuntza komunitarioen ezagutzaren arabera. Euskal AE. 1989-2004. (%)*



**Iturria: Eustat. Bizi-kondizioen Inkesta 1989-2004.**  
Fuente: Eustat. Encuesta de Condiciones de Vida 1989-2004.

La población con conocimiento del inglés ha ido creciendo, pasando del 20,8% en 1989 al 35,6% en 2004; una tercera parte de la población manifiesta conocer este idioma. El conocimiento del francés y otros idiomas también ha aumentado, representando en 2004 el 14,7% y 3,6% respectivamente.

El conocimiento del inglés es algo superior en Bizkaia y Álava que en Gipuzkoa, donde, a su vez, hay mayor conocimiento del francés, especialmente en la zona de Donostialdea-Bajo Bidasoa (22,1%) como no podía ser de otra forma dada su proximidad al país vecino.

Pero si el grado de conocimiento en sentido lato es importante, mucho más lo es determinar cuántos de los que dicen

Ingelesaren gaineko ezagutza duen biztanleria handitzen joan da: 1989. urtean %20,8koa zen eta 2004an, berriz, %35,6koa; biztanleriaren herenak hizkuntza hori ezagutzen duela adierazi du. Frantsesaren eta beste hizkuntza batzuen ezagutzak ere gora egin du: 2004. urtean %14,7koa eta %3,6koa izan da, hurrenez hurren.

Ingelesaren ezagutza apur bat handiagoa da Bizkaian eta Araban Gipuzkoan baino. Gipuzkoan, halaber, frantsesaren gaineko ezagutza handiagoa dago, bereziki Donostialdea-Bidasoa Beherea eskualdean (%22,1), aldameneko herrialdearekiko hurbiltasunagatik normala den moduan.

Baina ezagutza-maila zentzu zabalean garrantzitsua baldin bada ere, askoz ere garrantzitsuagoa da zehaztea hizkun-

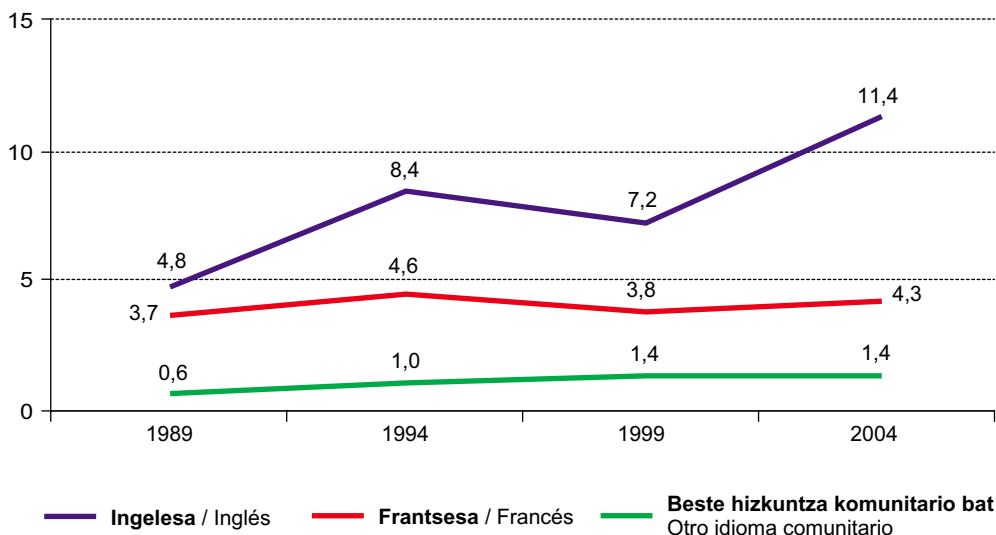
que conocen los idiomas pueden desenvolverse sin dificultad en él. Preguntados por el nivel de conocimiento que tienen, en el gráfico 10 aparecen los datos más representativos relativos a aquellas personas que dicen conocer bien los idiomas comunitarios.

tzak ezagutzen dituztenetatik zenbat molda daitezkeen zailtasunik gabe hizkuntza horietan. Daukaten ezagutzamailaren gainean galdetu zaie eta 10. grafikoan agertzen dira hizkuntza komunitarioak ongi ezagutzen dituztela dioten pertsonen gaineko daturik adierazgarrienak.

*Evolución de la población de 6 o más años por un buen conocimiento de idiomas comunitarios. C.A. de Euskadi. 1989-2004. (%)*

10

**6 urte edo gehiagoko biztanleriaren garapena hizkuntza komunitarioen ezagutza onaren arabera. Euskal AE. 1989-2004. (%)**



**Iturria: Eustat. Bizi-kondizioen Inkesta 1989-2004.**

Fuente: Eustat. Encuesta de Condiciones de Vida 1989-2004.

Comparando los datos del gráfico 9, donde aparecen las personas que afirman conocer los idiomas comunitarios, con los del gráfico 10, que corresponde a los que se desenvuelven con soltura, vemos que aproximadamente un tercio de la población que manifiesta conocer estos idiomas se desenvuelve bien.

Por lo que respecta a la evolución, en 1989 cabe decir que del 10,7% que conoce el francés (gráfico 9) sólo 3,7% (gráfico 10) lo hacen correctamente; del 20,8% que conoce inglés sólo el 4,8% lo manejan con soltura.

En 2004 sucede algo similar ya que en el caso del francés, del 14,7% que conocen el idioma en 2004, sólo lo dominan el 4,3%. En el caso del inglés del 35,6% que conocen (gráfico 9) sólo el 11,4% lo hacen correctamente (gráfico 10).

Respecto a otros idiomas comunitarios el porcentaje es prácticamente testimonial, sólo el 1,4% dominan perfectamente algunos de estos idiomas en 2004.

## 1.5. Principales conclusiones

El nivel de estudios y la proporción de la población que está escolarizada en niveles educativos más altos es uno de los mejores indicadores del nivel de desarrollo que ha alcanzado una sociedad. Existe un consenso generalizado con

Hizkuntza komunitarioak ezagutzen dituztela baieztatu duten pertsonak kontuan hartzen dituen 9. grafikoako datuak erraztasunez moldatzen diren pertsonen dagokien 10. grafikoekin alderatuta, ikus dezakegu hizkuntza horiek ezagutzen dituztela dioten biztanleriaren herena soilik moldatzen dela ongi.

Garapenari dagokionez, aipatzekoa da 1989. urtean frantsesa ezagutzen zuten pertsonen %10,7ko kopuru horretatik (9. grafikoa) %3,7k soilik (10. grafikoa) ezagutzen zutela ongi; ingelesa ezagutzen dutenen %20,8ko kopuru horretatik, %4,8k soilik erabiltzen dute erraztasunez.

2004. urtean antzeko zerbait gertatu da, izan ere, frantsesaren kasuan, 2004an hizkuntza ezagutzen duten pertsonen %14,7ko kopuru horretatik %4,3k soilik menderatzen du. Ingelesaren kasuan, aldiz, ezagutzen dutenen %35,6ko kopuru horretatik (9. grafikoa) %11,4k soilik ezagutzen dute ongi (10. grafikoa).

Beste hizkuntza komunitario batzuei dagokienez, ehunekoa testigantza hutsa da, pertsonen %1,4k soilik menderatzen baitituzte ongi hizkuntza horietako zenbait 2004an.

## 1.5. Ondorio nagusiak

Ikasketa-maila eta hezkuntza-maila gorenetan eskolatutako biztanleriaren proportzioa gizarte batek lortu duen garapen-mailaren adierazle onenetarikoak dira. Dena den, eztabaidatu egiten da Goi mailako Heziketak haren hezkun-

respecto a la conveniencia de que cada vez una mayor proporción de la población alcance niveles educativos más altos. Aunque se discute la capacidad de la Educación Superior para adaptar su oferta formativa en mayor medida a las necesidades profesionales.

Los indicadores de evolución que muestra la Encuesta de Condiciones de Vida de Eustat en este sentido son positivos aunque el envejecimiento de la población repercute en un descenso de la parte de la población que está estudiando en el momento de la realización de la encuesta. El descenso del colectivo de estudiantes parece haber finalizado su repercusión en los niveles de enseñanza obligatoria, pero aún no en la educación superior. La implantación de la ESO también ha tenido un efecto favorable.

El mayor debate se da en relación a la proporción de personas que deberían estudiar una carrera universitaria frente a las que deberían optar por el recorrido de la formación profesional. El desajuste entre el sistema productivo y la formación universitaria puede estar contribuyendo a que el plus de ingresos asociado a la titulación superior cada vez sea menor y que la prevalencia del desempleo entre la población universitaria sea todavía demasiado alta cuando en otras zonas de Europa es mucho más alta la diferencia en el nivel de ingresos entre un titulado superior y quien no lo es.

En cuanto a los diferentes ámbitos geográficos, las mayores diferencias en la proporción de personas que estudian no se dan entre territorios históricos, sino dentro de ellos. Las zonas menos densamente pobladas y más alejadas de las capitales son las que cuentan con niveles de estudios más bajos, y con un menor porcentaje de personas que estudian. Esta segunda circunstancia se relaciona con una media de edad más alta en estas zonas.

En cuanto al fracaso escolar, la incidencia de la repetición de curso es más alta en Bizkaia, entre los hombres, y en las zonas más densamente pobladas. Por su parte, los promedios en los desplazamientos para ir a estudiar se han mantenido estables. Tienden a ser más largos en distancia en los municipios más pequeños, aunque no necesariamente en cuanto al tiempo invertido, y cada vez son menos las personas que los realizan caminando.

Los estudios complementarios y de idiomas entre los estudiantes parecen haber descendido, posiblemente debido a una mayor integración de esta formación dentro del sistema educativo. En cambio, entre los no estudiantes, aumenta la participación en cursos complementarios.

El nivel de analfabetismo ha descendido desde niveles bajos a niveles más bajos aún. En cambio el analfabetismo funcional ha descendido en menor medida, y sigue suponiendo un reto ineludible.

En cuanto a los idiomas, se aprecia un incremento de las situaciones multilingües. Las diferencias históricas entre Territorios se mantienen. Una sexta parte de la población parece haber mejorado su competencia en euskera, con un buen nivel o con cierta dificultad. Por un lado, la proporción de personas que leen y escriben bien en euskera ha ido en aumento, pero, por otro, apenas se mueve la proporción de quienes comprenden y hablan bien. El avance parece haber sido mayor en lo formal que en lo informal, aunque todavía persiste un importante grupo de población euskaldun sin alfabetizar. La proporción de personas que conoce el inglés también ha crecido sustancialmente, especialmente en el entorno de las capitales.

tza-eskaintza behar profesioaletara gehiago egokitzeko ahalmena.

Eustaten Bizi-Baldintzen gaineko Inkestak adierazten dituen garapen-adierazleak, horri dagokionez, positiboak dira, nahiz eta biztanleriaren zahartzeak eragina daukan inkesta egiterako orduan ikasten ari den biztanleriaren zatiaren beharakadan. Badirudi ikasleen taldearen beharakadak amaitu duela derrigorrezko hezkuntzaren mailatan zuen eragina, baina ez oraindik goi mailako hezkuntzan. DBH ezartzeak ere eragin onuragarria izan du.

Eztabaidarik handiena unibertsitateko ikasketak egin beharko lituzketen pertsonen eta lanbide heziketaren bidetik jo beharko luketenen proportzioari lotuta sortzen da. Ekoizpen-sistema eta unibertsitate-hezkuntza bat ez etortze hori lagungarria izan daiteke goi mailako titulazioari lotutako diru-sarrerren plusa gero eta handiagoa izateko eta unibertsitatearen artean langabezia maila oraindik ere handiegia izateko; al-diz, Europako zenbait eremutan alde handia dago diru-sarreretan goi mailako titulatuak eta halakorik ez dutenen artean.

Eremu geografikoei dagokionez, ikasten duten pertsonen proportzioan dauden alde handienak ez dira lurralde historikoen artean gertatu, euren barruan baino. Biztanleria-dentsitate gutxien duten eta hiriburuetatik urrun dauden eremuak dira ikasketa-maila baxuenak dituztenak eta ikasten duten pertsonen ehuneko txikiak daukatena. Bigarren egoera horrek eremu horietan adinaren batezbestekoa handiagoa izatearekin dauka lotura.

Eskola-porrotari dagokionez, maila errepikatzearen eragina handiagoa da Bizkaian, gizonezkoen artean eta biztanleria-dentsitate handieneko eremuetan. Bestalde, ikastera joateko desplazamenduen batezbestekoak egonkor mantendu dira. Distantziaren aldetik luzeagoak izan ohi dira udalerritxikietan, nahiz eta ez duten derrigorrez izan beharrik luzeagoak horretan emandako denborari dagokionez, eta gero eta pertsona gehiagok egiten dute bidea oinez.

Ikasketa osagarriek eta hizkuntzen gainekoak behera egin dutela dirudi ikasleen artean, agian, heziketa hori hezkuntza-sistemaren baitan gehiago sartzearen eraginez. Alabaina, ez-ikasleen artean gora egin du ikastaro osagarri horietako parte-hartzeak.

Analfabetismo-mailak behera egin du maila baxutik are baxuagoetara. Aldiz, analfabetismo funtzionalak maila txikiagoan egin du behera eta hori, oraindik ere, ezinbesteko erroka da.

Hizkuntzei dagokionez, egoera eleanitzen hazkundera nabari da. Lurraldeen arteko alde historikoak mantendu egin dira. Biztanleriaren seirenak hobetu egin du euskara-gaitasuna, maila onarekin edo nolabaiteko zailtasun batzuekin. Batetik, euskaraz ongi irakurtzen eta idazten duten pertsonen proportzioa handitzen joan da baina, bestetik, ia ez da mugitu ongi ulertzen eta hitz egiten dutenen proportzioa. Badirudi aurrerapena maila formalean handiagoa izan dela informalean baino, nahiz eta oraindik ere baden biztanleria euskaldunen talde handi bat alfabetizatu gabe. Ingelesa ezagutzen duten pertsonen proportzioak ere nabarmen egin du gora, bereziki hiriburuen inguruan.

## 2. CONDICIONES DE TRABAJO

En relación al ámbito laboral en el marco de la Encuesta de Condiciones de Vida, se presentan dos apartados. En primer lugar, se analiza el panorama y la evolución de la ocupación y de las situaciones profesionales. Se hace un seguimiento de los índices de ocupación que se derivan de los resultados de la encuesta, y se da cuenta de las proporciones de la población que se encuentran en diferentes situaciones profesionales. El apartado se completa con un análisis de la situación y las tendencias de los últimos años en cuanto a la realización de tareas domésticas.

En segundo lugar, se intenta cualificar las aportaciones cuantitativas del apartado anterior. Para ello se analizan las condiciones de trabajo en cuanto a calendario semanal y horario laboral, desplazamiento al centro de trabajo, monotonía en el trabajo, elementos de malas condiciones físicas en el trabajo, e incidencia de los accidentes y enfermedades profesionales.

### 2.1. Empleo y situación profesional

#### 2.1.1. Ocupación

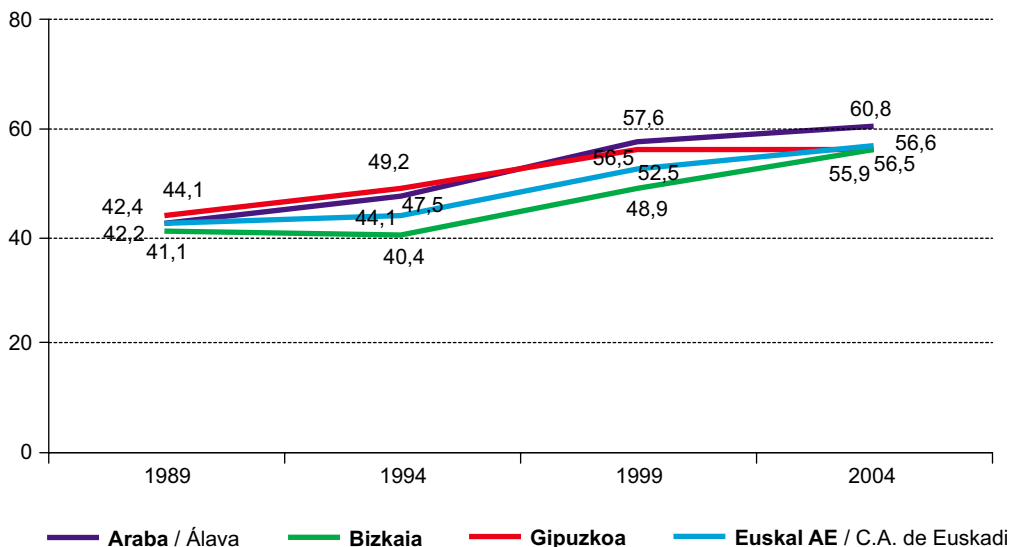
A tenor de los resultados, el período 1989-2004 en la C.A. de Euskadi se ha caracterizado por una evolución positiva de los índices de ocupación, aunque con una evolución diferenciada en cada uno de los territorios históricos.

Como se puede observar en el gráfico 11, en el que se recoge la evolución de la población comprendida entre 16 y 65 años de edad que tienen un empleo continuado, en el conjunto de la C.A. de Euskadi en 1989 un 34,4% estaba en esta situación, mientras que en 2004 ese porcentaje se eleva al 56,58%. Este incremento es un excelente indicador de la mejora económica generalizada que ha caracterizado a este período.

*Evolución de la población entre 16-65 años que tiene un empleo continuado según territorio histórico. C.A. de Euskadi. 1989-2004. (%)*

11

*Lan jarraitua duen 16-65 urte arteko biztanleriaren garapena lurralde historikoaren arabera. Euskal AE. 1989-2004. (%)*



Iturria: Eustat. Bizi-kondizioen Inkesta 1989-2004.

Fuente: Eustat. Encuesta de Condiciones de Vida 1989-2004.

## 2. LAN-BALDINTZAK

Bizi-Baldintzen gaineko Inkestaren testuinguruan, lan-arloari dagokionez, bi atal daude. Lehenik eta behin, okupazioaren eta egoera profesionalen testuingurua eta garapena aztertu dira. Inkestaren emaitzetatik eratorritako okupazio-ındizeen jarraipena egin da eta hainbat egoera profesionaletan dauden biztanleria-proporzioen berri eman da. Atal osoa etxeko lanak egiteari dagokionez azken urteetako egoeraren eta joeren analisisa eginez osatuko da.

Bigarrenik, aurreko ataleko ekarpen kuantitatiboak kualifikatzeko ahalegina egingo da. Horretarako, lan-baldintzak aztertuko dira asteko egutegiari eta lan-ordutegiari dagokionez, baita lantokietarako desplazamendua, lan-monotonia, laneko baldintza fisiko txarren elementuak eta istripu eta gaixotasun profesionalen eragina ere.

### 2.1. Enplegua eta egoera profesionala

#### 2.1.1. Okupazioa

Emaitzak kontuan hartuta, 1989-2004 epealdian Euskal Autonomia Erkidegoko ezaugarri nagusia izan da okupazio-ındizeen garapen positiboa, nahiz eta garapen desberdindua izan duen lurralde historiko bakoitzean.

Lan jarraitua duen 16 eta 65 urte arteko biztanleriaren garapena agertzen duen 11. grafikoan ikus daitekeen moduan, Euskal AEn 1989. urtean, biztanleriaren %34,4 zegoen egoera horretan eta, aldiz, 2004an ehuneko hori %56,58ra igo zen. Hazkunde hori epealdi horretako ezaugarri nagusi izan den hobekuntza ekonomiko orokorraren adierazle bikaina da.

Por territorios históricos las diferencias son pequeñas, en cualquier caso ocupa el primer lugar Álava donde el 60,8% de la población entre 16 y 65 años manifiesta tener un empleo continuado, seguido a corta de distancia de Bizkaia 56,5% y Gipuzkoa, 55,9%. Es decir, en este tiempo se ha producido una recuperación notable de la economía que se ha manifestado en el mercado de trabajo

Por el contrario, el porcentaje de personas que dan cuenta de un empleo remunerado no continuado se ha mantenido en torno al 2% en los tres territorios, aunque con un nivel un poco más marcado en Bizkaia.

En el mismo período, ha aumentado notablemente el porcentaje de personas que en el momento de la realización de la encuesta no estaba trabajando, aunque había tenido algún tipo de trabajo a lo largo de su vida: del 30% en 1989 al 38,3% en 2004. Por lo tanto, a pesar de que la proporción de población ocupada en trabajos remunerados fue en aumento, también lo hizo la de personas que habiendo trabajado en el pasado no lo estaban haciendo en el momento de la encuesta. Esta circunstancia se relaciona con el envejecimiento de la población, y el aumento de la ratio de personas jubiladas. Este hecho se da con más fuerza en Bizkaia, menos en Gipuzkoa y menos aún en Álava.

### 2.1.2. Situaciones laborales y profesionales

En este apartado se analizan en primer lugar las situaciones laborales no remuneradas y, a continuación, las remuneradas.

Las situaciones de búsqueda de empleo, paro y estudios han descendido, aunque en diferente medida. Dentro del

Lurralde historikoa kontuan hartuta, aldeak txikiak dira. Edo-nola ere, lehen postuan Araba dago, 16 eta 65 urte arteko biztanleriaren %60,8k adierazi baitu lan jarraitua duela. Jarraian Bizkaia dago %56,5eko ehunekoarekin eta ondoren Gipuzkoa %55,9ko ehunekoarekin. Hau da, denbora-tarte horretan errekuperazio nabarmena izan da ekonomian eta hori lan-merkatuan nabaritu da.

Aldiz, jarraitua ez den ordainpeko lana dutela adierazi duten pertsonen ehunekoa %2ko kopuruaren inguruan mantendu da hiru lurraldeetan, nahiz eta apur bat maila nabarmenagoa izan duen Bizkaian.

Epealdi berean, gora egin du nabarmen, euren bizitzan lan-motaren bat izan duten arren, inkesta egin zen unean lanean ez zebiltzan pertsonen ehunekoak: (1989. urteko %30etik 2004ko %38,3ra). Beraz, ordainpeko lanetako biztanleria okupatuaren proportzioak hazkundea izan badu ere, gorakada izan du, halaber, iraganean lan egin duten baina inkesta egin zaien unean lanean ez zebiltzan pertsonen kopuruak. Hori biztanleriaren zahartzeari eta erretiroa hartutako pertsonen ratioari lotzen zaio eta indar handiagoa dauka Bizkaian, txikiagoa Gipuzkoan eta are txikiagoa Araban.

### 2.1.2. Lan-egoerak eta egoera profesionalak

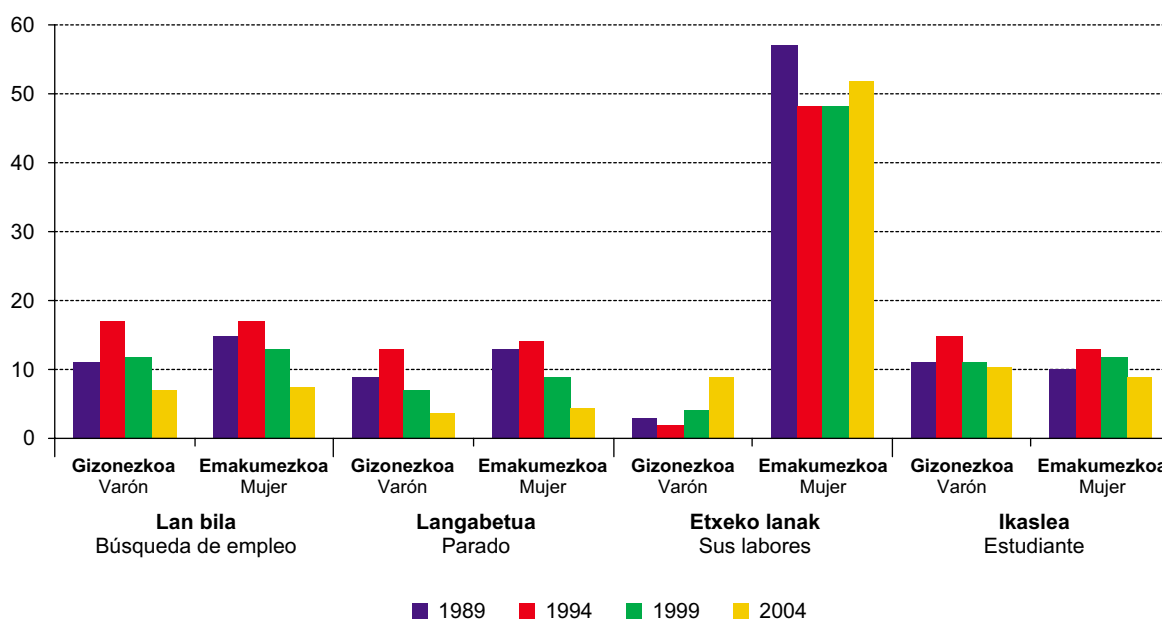
Atal honetan ordainpekoak ez diren lan-egoerak aztertuko ditugu lehenik eta, jarraian, ordainpekoak.

Lana bilatzeko, langabeziako eta ikasketa mailako egoerek behera egin dute, nahiz eta neurri desberdinean izan den.

Evolución de la población de 16 o más años no ocupada por la situación laboral según sexo. C.A. de Euskadi. 1989-2004. (%)

12

Lanean ez dabilen 16 urte edo gehiagoko biztanleriaren garapena lan-egoeraren arabera sexua kontuan hartuta. Euskal AE. 1989-2004. (%)



Iturria: Eustat. Bizi-kondizioen Inkesta 1989-2004. Fuente: Eustat. Encuesta de Condiciones de Vida 1989-2004.

período estudiado, la peor situación se ha dado en torno a 1994. A partir de ahí se entra en un ciclo económico favorable que conlleva la mejora de estos indicadores y una evolución favorable que se mantiene hasta el final del período.

Dentro de este panorama, el rol de principal responsable de las tareas domésticas sigue siendo abrumadoramente femenino. El único resultado positivo en este sentido es el incremento en la última edición del número de hombres que se clasificaban a sí mismos en la categoría de «sus labores», habiéndose triplicado con respecto a 1989. El proceso de normalización de la situación de la mujer en los trabajos remunerados no se ha completado aún, pero ha evolucionado mucho más rápidamente que la normalización de la distribución de las tareas domésticas. Queda por ver si el cambio de tendencia que se detecta en la edición de 2004 tendrá continuidad, de manera que dentro de algunos años la desproporción entre hombres y mujeres a la hora de asumir la principal carga de las tareas del hogar sea menor.

Por lo general, no se entienden las labores domésticas como parte del entramado de generación de riqueza. Esto sucede tanto a nivel de valoración social donde «trabajar» se equipara a «recibir un salario», y realizar tareas domésticas a «no estar trabajando», como a nivel de reconocimiento formal y específico por la aportación a la generación de riqueza, la cual debería conllevar las debidas contraprestaciones sociales, prácticamente inexistentes.

En cuanto al desempleo, tal y como se perfilaba en el apartado anterior, Bizkaia concentra la mayor proporción de personas que se consideran paradas, con un 2% más que Gipuzkoa y Álava. En los tres territorios las zonas de la capital muestran índices de entre un 2% y un 3% más alto que el resto del Territorio, excepto en el caso señalado del Duranguesado, donde el índice de paro detectado es similar al del entorno de la capital.

En este período se ha producido una cierta normalización de la diferencia en la incidencia del paro entre hombres y mujeres. Según la encuesta de 1989, era claramente desfavorable para las mujeres (8,4% > 5,9%) y, sin embargo, prácticamente había desaparecido en 2004 (4,3% > 4,1%). Si se considera conjuntamente este último dato con las proporciones de personas que se responsabilizan de las tareas domésticas, podemos derivar que sigue aumentando el número de mujeres que tienen un trabajo remunerado a la vez que soportan la mayor parte de las cargas domésticas.

En cuanto a la situación profesional de las personas con un trabajo remunerado, la distribución en el conjunto del período es la siguiente:

- Los asalariados fijos del sector privado suponen un 51,5% en 2004, constituyen el sector más numeroso y su peso en el transcurso del período 1989-2004 está estabilizado ligeramente por encima del 51%.
- Los asalariados fijos del sector público representan el 11,9% aproximadamente, en 2004.
- Los asalariados eventuales del sector privado representan el 14,6% en 2004, su peso en el conjunto del mercado ha subido ligeramente, aproximadamente 4 puntos, en el período 1989-2004.

Aztertutako epealdian, egoera okerrena 1994. urtearen inguruan izan zen. Hortik aurrera, ziklo ekonomiko onuragarri bat etorri zen eta horrek adierazle horien hobekuntza eta epealdiaren amaierara arte mantendu zen garapen onuragarria ekarri zituen.

Testuinguru horretan, etxeko lanen arduradun nagusiaren rola emakumezkoa izaten jarraitzen du nabarmen. Horri dagokionez, dagoen emaitza positibo bakarra azken urtean euren buruak «etxeko lanak» atalean sartu zituzten gizonen kopuruaren hazkundea izan da eta kopuru hori hiru urte egin da 1989. urtetik. Emakumearen egoera ordainpeko lanetan normalizatzeko prozesua ez da oraindik osatu baina askoz ere gehiago garatu da etxeko lanen banaketaren normalizazioa baino. Ikusteko dago 2004. urtean antzemandako joera-aldaketa horrek jarraipena izango duen edo ez eta, beraz, zenbait urte barru etxeko lanen pisu handiena hartzerako orduan gizonen eta emakumezkoen artean dagoen aldea txikiagoa izango den.

Oro har, etxeko lanak ez dira aberastasuna sortzeko sareko zati gisa hartzen. Hori «lan egitea» «soldata bat jasotzea»ekin parekatzen duen eta etxeko lanak egitea «lan ez egitea» gisa hartzen duen balorazio sozialaren mailan gertatzen da, baita errekonozimendu formal eta espezifikoa mailan ere, aberastasuna sortzeko ekarpenagatik eta horrek ordain sozial bidezkoak ekarri beharko lituzke, ia existitzen ez direnak.

Langabeziari dagokionez, aurreko atalean azaldu dugun moduan, Bizkaian dago pertsona langabetuen proportzio handiena, Gipuzkoan eta Araban baino %2 gehiagorekin. Hiru lurraldeetan hiriburu eta inguruetan Lurraldearen gainerako zatian baino %2 eta %3 arteko indizeak ageri dira, Durangaldeko kasuan izan ezik, antzemandako langabezia-tasa hiriburuaren ingurukoaren antzekoa da.

Epealdi horretan nolabaiteko normalizazioa sortu da gizonen eta emakumezkoen arteko langabeziaren eraginaren aldean. 1989. urteko inkestan emakumezkoentzat kaltegarria izan zen proportzioa argi eta garbi (%8,4 > %5,9) eta, hala ere, ia desagertuta zegoen 2004rako (%4,3 > %4,1). Azken datu hori etxeko lanen erantzukizuna hartzen duten pertsonen proportzioarekin batera hartzen bada kontuan, esan dezakegu gorantz jarraitzen duela ordainpeko lan bat duten eta etxeko lanen pisua jasaten duten emakumezkoen kopuruak.

Ordainpeko lan bat duten pertsonen egoera profesionalari dagokionez, banaketa, epealdi osoan, honako hau da:

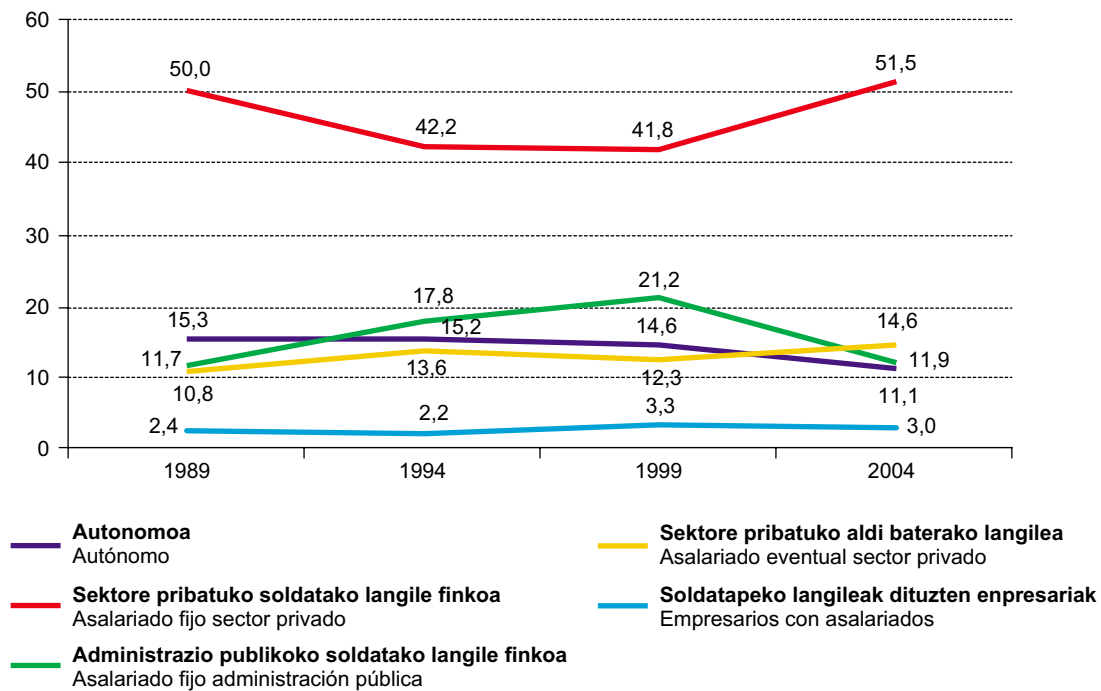
- Sektore pribatuko soldatako langile finkoek %51,5eko proportzioa dute 2004. urtean eta horiek dira sektore ugariena eta 1989-2004 epealdian haren pisua egonkortu egin da, %51tik apur bat gorago.
- Sektore publikoko soldatako langile finkoek %11,9 osatzen dute, gutxi gorabehera, 2004. urtean.
- Sektore pribatuko aldi baterako soldatako langileak %14,6 dira 2004an. Horiek merkatu osoan duten pisuak gorakada txiki bat izan du, 4 puntu, gutxi gorabehera, 1989-2004 epealdian.

- La población autónoma ha descendido, del 15,3% en 1989 se ha pasado al 11,1% en 2004.
- El peso de los empresarios con asalariados ha aumentado ligeramente, pasando del 2,4% en 1989 al 3% en 2004.
- Biztanleria autonomoak behera egin du, 1989. urtetik %2,4tik 2004ko %3ra.
- Soldatako langileak dituzten enpresarien pisuak gorakada txiki bat izan du eta 1989. urteko %2,4tik 2004ko %3ra igaroda.

*Evolución de la población mayor de 16 años ocupada por situación profesional según sexo. C.A. de Euskadi. 1989-2004. (%)*

13

**16 urtetik gorako biztanleria okupatua egoera profesionalaren arabera eta sexua kontuan hartuta. Euskal AE. 1989-2004. (%)**



Iturria: Eustat. Bizi-kondizioen Inkesta 1989-2004. Fuente: Eustat. Encuesta de Condiciones de Vida 1989-2004.

El gráfico 13 nos muestra la evolución de estos grupos profesionales: los asalariados fijos del sector privado perdieron peso en 1994 y 1999, pero se recuperaron hasta alcanzar el 51,5% en 2004. Hay que recordar que dentro de este período tuvo lugar una reforma laboral en 1997 que modificaba las condiciones de los nuevos contratos indefinidos y que parece marcar una inflexión en las tendencias.

Los tres Territorios muestran perfiles distintos. Gipuzkoa es el territorio con una mayor proporción de asalariados fijos del sector privado, y donde más cooperativistas hay (más del doble que en el resto). Bizkaia es donde más trabajadores eventuales hay, aunque la diferencia no es tan marcada. En Álava se encuentra la mayor proporción de asalariados del sector público, tanto fijos como eventuales; aunque hay que señalar que en los tres Territorios se concentran sobre todo en las capitales. Las zonas más alejadas de las capitales se benefician en menor medida de los puestos de trabajo que genera el Sector Público. También es en Álava donde se da la mayor presencia de autónomos, sobre todo en el Resto de Álava, donde alcanzan el 42,4% de la población ocupada.

13. grafikoan talde profesional horien garapena ikus dezakegu: sektore pribatuko soldatako langile finkoek pisua galdu dute 1994an eta 1999an baina errekuperatu egin ziren eta 2004an %51,5eko ehunekora iritsi ziren. Gogoratu beharra dago epealdi horren barruan, 1997. urtean lan-erreforma bat izan zela eta erreforma horrek lan-kontratu mugagabe berrietako baldintzak aldatu zituen eta badirudi horrek inflexio bat ekarri zuela joerei dagokienez.

Hiru Lurraldeek profil desberdinak dituzte. Gipuzkoa da sektore pribatuko soldatako langile finkoen proportzio handiena duen lurraldea eta kooperatibista gehien dituen ere bai (gainontzekoen bikoitza baino gehiago). Bizkaian daude aldi baterako langile gehien, nahiz eta aldea ez den hain nabaria. Araban dago sektore publikoko soldatako langileen proportzio handiena, bai finkoei, bai aldi baterako langileei dagokienez; dena den, aipatu beharra dago hiru Lurraldeetan batik bat hiriburuetan daudela bilduta. Hiriburuetatik urrunen dauden eremuek onura gutxiago jasotzen dituzte Sektore Publikoak sortzen dituen lanpostuetatik. Araban dago, baita ere, autonomoen kopuru handiena, batik bat Arabako Gainerako eskualdeetan, biztanleria okupatuaren %42,2 betetzen baitute bertan.

La distribución de la población ocupada por sexo muestra que hay más hombres asalariados fijos en el sector privado (53%) que mujeres (39%), y más mujeres asalariadas eventuales en el mismo sector (18%) que hombres (13%). En cambio entre las mujeres hay más asalariadas fijas del sector público (12%) que entre los hombres (9%). Estos datos podrían indicar una falta de equidad entre sexos en los procedimientos que se siguen para la contratación en el sector privado. Finalmente, por un lado hay más hombres empresarios con empleados (3%) que mujeres (1,6%) y, en contraste, mucha más proporción de mujeres que ayudan en negocios familiares sin recibir un salario (3,8%) que hombres (0,5%).

## 2.2. Condiciones de trabajo

### 2.2.1. Calendario semanal y horario laboral

El calendario y el horario laboral determinan en buena medida la calidad de vida de las personas que trabajan, y condicionan fuertemente la mejor o peor conciliación de la vida personal y profesional. Por lo tanto, son elementos de actuación claves en el recorrido hacia una sociedad del bienestar. En 2004 una cuarta parte (24,3%) de la población ocupada trabajaba con horario fijo, una décima parte (9,6%) en turnos y un veinteaño (5,2%) sin horario. La situación de trabajo en turnos es la que proporcionalmente más se ha extendido y el horario fijo el que menos; asimismo, la proporción del trabajo sin horario ha descendido muy levemente. Por lo tanto, puede haberse dado una pérdida en calidad de vida y en conciliación de la vida personal y profesional.

En los municipios de menos de 5.000 habitantes se da un mayor porcentaje de población ocupada en trabajos sin horario y el menor porcentaje de población ocupada con horario fijo. Las zonas en las que más sucede este hecho son el Resto de Álava, Gernika-Bermeo, y Arratia-Nervián.

En el conjunto del período 1989-2004, de las personas que trabajan, algo más de la mitad (54,2%) lo hacen en jornada partida, y un poco menos de la mitad (45,8%) en jornada continua. La jornada continua aumentó entre 1989 y 1994 pero en 2004 se situó en niveles inferiores a los de 1989, quedando en el 41,8%. Este dato indica nuevamente un cierto retroceso en cuanto a la conciliación de la vida profesional y familiar.

La proporción de mujeres que trabaja con jornada continua es menor que la de varones. Además, en el período estudiado, el porcentaje de hombres con jornada continua ha ido en aumento, mientras que el de mujeres ha descendido. Se aprecia, por tanto, una evolución desfavorable para la conciliación de la vida personal y profesional, especialmente en el caso de las mujeres.

Con respecto al calendario semanal de trabajo, la mayor parte de la población ocupada (77,7%) tienen 2 días de descanso semanal, uno de cada cinco (18,2%) un solo día, el 1,7% no libra ningún día, y solamente el 2,4% libra tres días o más a la semana. La mitad nunca trabaja en fin de semana, una cuarta parte lo hace a veces, y otra cuarta parte lo hace siempre. En conjunto, se aprecia un pequeño aumento del porcentaje de personas que disponen de dos días libres a la semana, aunque cada vez son menos los que disfrutan

Biztanleriaren sexuaren araberako banaketak erakusten du sektore pribatuan soldatako gizonen finko gehiago daudela (%53) emakumezkoak baino (%39) eta sektore berean aldi baterako soldatako emakume gehiago daudela (%18) gizonen zkoak baino (%13). Aldiz, sektore publikoan soldatako emakumezko finko gehiago daude (%12) gizonen zkoak baino (%9). Datu horiek sexuen arteko ekitate falta adierazi lezakekte sektore pribatuko kontrataziorako jarraitzen diren prozeduretan. Azkenik, batetik langileak dituzten gizonen zko enpresari gehiago daude (%3) emakumezkoak baino (%1,6) eta, bestetik, familiako negozioetan soldata bat jaso gabe laguntzen duten emakumezkoen proportzioa askoz ere handiagoa da (%3,8) gizonen zkoena baino (%0,5).

## 2.2. Lan-baldintzak

### 2.2.1. Asteko egutegia eta lan-ordutegia

Laneko egutegiak eta ordutegiak, hein handi batean, lan egiten duten pertsonen bizi-baldintzak mugatzen dituzte eta nabarmen baldintzatzen dute bizitza pertsonala eta profesionala hobeto edo okerrago bateratzea. Beraz, jarduketarelementu garrantzitsuak dira ongizatearen gizarte bateranzko bidean. 2004. urtean, biztanleria okupatuaren laurdenak (%24,3) ordutegi finkoan egiten du lan, hamarrenak (%9,6) txandaka eta hogeirenak (%5,2) ordutegirik gabe. Txandakako lan-egoera da proportzionalki gehien zabaldu dena eta ordutegi finkoa, berriz, gutxien hedatu dena; halaber, ordutegirik gabeko lanaren proportzioak beherakada arin bat izan du. Beraz, galera bat gertatu ahal izan da bizi-kalitatean eta bizitza pertsonala eta profesionala bateratzerako orduan.

5.000 biztanle baino gutxiagoko udalerrietan ordutegirik gabeko lana duen biztanleria okupatuaren ehuneko handiena dago, baita ordutegi finkoa duen biztanleria okupatuaren ehuneko txikiena ere. Hori ondorengo eremuetan gertatzen da gehien: Arabako Gainerako eskualdeetan, Gernika-Bermeon eta Arratia-Nerbioi eskualdean.

1989-2004 epealdi osoan, lanean diharduten pertsonen erdiak (%54,2) lanaldi zatituan egiten du eta erdiak baino pixka bat gutxiagok (%45,8), berriz, lanaldi jarraituan. Lanaldi jarraituak gora egin zuen 1989 eta 1994 urteen artean, baina 2004an 1989ko maila baino txikiagoa izan zen, %41,8koa, alegia. Datu horrek adierazten du berriz ere nolabaiteko atzerakada izan dela bizitza profesionala eta familiako bizitza bateratzerako orduan.

Lanaldi jarraituan diharduen emakumezkoen proportzioa gizonen zkoena baino txikiagoa da. Gainera, aztertutako epealdian, lanaldi jarraituan diharduten gizonen zkoen ehunekoak gorakada izan du eta, aldiz, emakumezkoen kopuruak behera egin du. Beraz, bizitza pertsonala eta profesionala bateratzerako garapen kaltegarria izan da, batik bat emakumezkoen kasuan.

Laneko asteko ordutegiari dagokionez, biztanleria okupatuaren zatirik handienak (%77,7) asteroko 2 atsedeen-egun ditu, bostetik batek (%18,2) egun bakar bat, %1,7k ez du egun bakar bat ere libre izaten eta %2,4k soilik izaten ditu astean hiru egun edo gehiago libre. Erdiak ez du sekula asteburuetan lan egiten, laurdenak batzuetan egiten du eta beste laurdenak beti egiten du lan asteburuetan. Orotara, gorakada txiki bat izan du astean bi egun libre dituzten pertsonen ehunekoak, nahiz eta gero eta gutxiago diren bi egun horiek



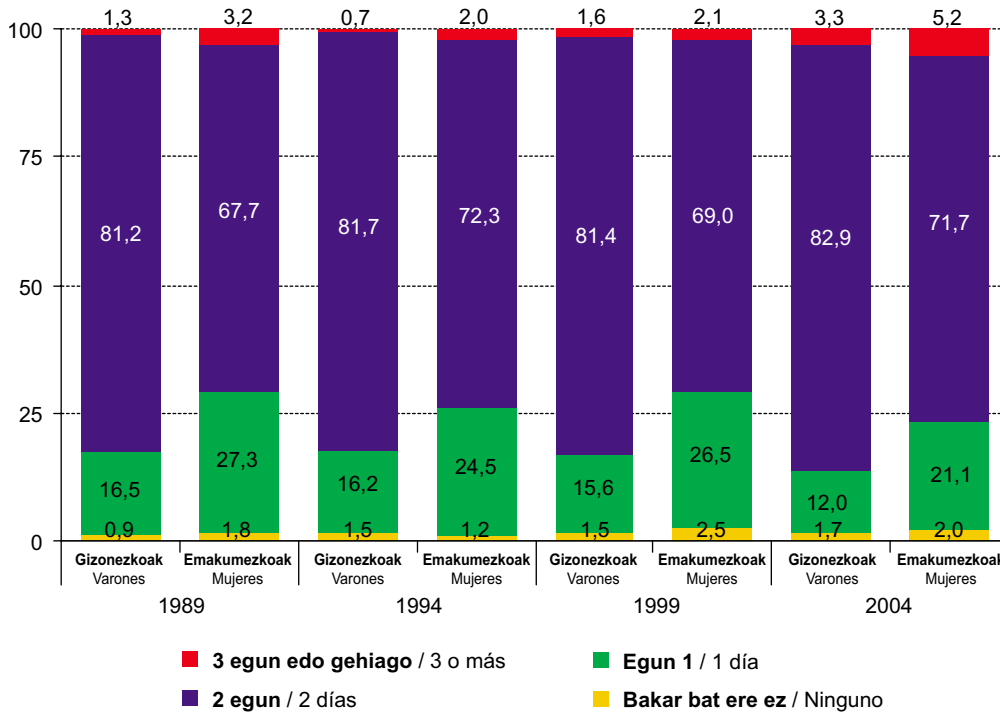
de dos días libres seguidos. Las mujeres tienen menos días de descanso que los hombres, aunque en los últimos años se aprecia una tendencia favorable, con un cierto incremento de las mujeres que libran dos días, tal y como muestra la siguiente gráfica.

segidan izaten dituztenak. Emakumezkoek gizonzkoek baino atsedeen-egun gutxiago izaten dituzte, nahiz eta azken urteetan aldeko joera nabari den, bi egun libre izaten dituzten emakumezkoen kopuruaren nolabaiteko gorakadarekin, hurrengo grafikoan ikus daitekeen moduan.

*Evolución de la población de 16 o más años ocupada por los días de descanso semanal según sexo. C.A. de Euskadi. 1989-2004. (%)*

14

**16 urte edo gehiagoko biztanleria okupatuaren garapena asteako atsedeen-egunen arabera eta sexua kontuan hartuta. Euskal AE. 1989-2004. (%)**



**Iturria: Eustat. Bizi-kondizioen Inkesta 1989-2004.**  
Fuente: Eustat. Encuesta de Condiciones de Vida 1989-2004.

La fuerte diferencia que se daba en 1989 entre sexos, se ha reducido en 2004. Sin embargo, sigue siendo llamativo que entre las mujeres el grupo de quienes sólo libran un día a la semana es el doble que entre los hombres.

1989. urtean sexuen artean zegoen alde handia murriztu egin da 2004an. Alabaina, deigarria da oraindik ere emakumezkoen artean astean egun libre bakar bat izaten dutenen multzoa gizonzkoen multzoaren bikoitza dela.

### 2.2.2. Desplazamiento al centro de trabajo

Solamente una cuarta parte de las personas que trabajan lo hacen a menos de 1 km. de casa, un tercio entre 1 y 5 km., otro tercio entre 5 y 30 km. y un 6% trabaja a más de 30 km. En un período de 15 años parece haberse reducido a prácticamente la mitad el número de personas que trabajan a menos de 1 kilómetro de su casa, a la vez que aumentan quienes trabajan a una distancia de entre 5 y 30 km., duplicándose asimismo el número de personas que trabajan a más de 30 km. En conjunto, aumenta la distancia a recorrer para desplazarse al trabajo.

Traducido en tiempo, prácticamente el 80% de las personas que trabajan están a una distancia inferior a la media hora, lo cual significa que, frente a otros modelos, la localización de las actividades económicas en la C.A. de Euskadi no

### 2.2.2. Lantokirako desplazamendua

Lanean diharduten pertsonen laurdenak bakarrik egiten du lan etxetik kilometro bat baino gutxiagoko distantzian, heren batek kilometro 1 eta 5 km arteko distantzia du etxetik lanera eta %6k 30 km baino gehiagora egiten du lan. 15 urteko epealdian badirudi ia erdira murriztu dela etxetik kilometro 1 baino gutxiagoko distantziara lan egiten duten pertsonen kopurua eta, aldiz, gora egin du 5 eta 30 km arteko distantzian lan egiten dutenenak. Halaber, bikoiztu egin da lanera joateko 30 km baino gehiagoko distantzia egin behar dutenen kopurua. Orotara, lanera desplazatzeko egin behar den distantzia handitu egin da.

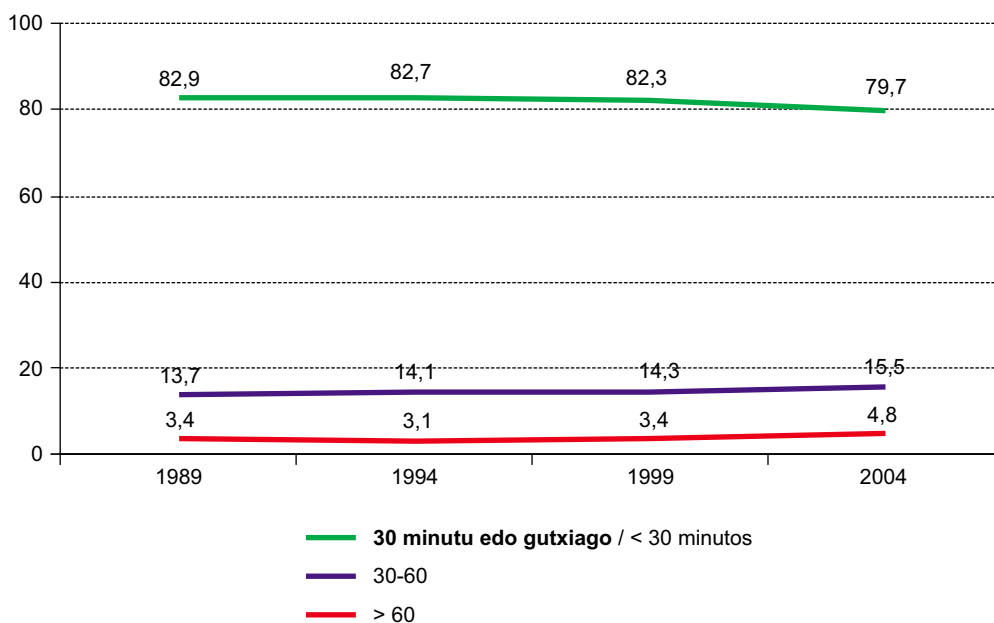
Denboraz ari garela, lan egiten duten pertsonen ia %80k ordu erditik behera egin behar dute lanera joateko eta horrek esan nahi du, beste eredu batzuen aurrean, Euskal AEko jarduera ekonomikoaren lokalizazioak ez duela sintoma kezka-

presenta síntomas preocupantes desde el punto de vista de la movilidad, tal y como sucede, por ejemplo, en las grandes urbes metropolitanas, donde las distancias medias en tiempo real superan con creces la hora de duración. Existe, sin embargo, entre un 13 y un 15% de la población cuyo trayecto oscila entre media y una hora y un 5% que se ve obligado a trasladarse a distancias que superan la hora de duración, por lo que, tal y como veremos, el recurso al transporte privado aparece como algo necesario. Los datos aparecen reflejados en el gráfico 15.

garririk erakusten mugigarritasunaren ikuspegitik, esaterako, metropoli handietan gertatzen den moduan, horietan, batez besteko distantziak denbora errealean ordubeteko iraupena nabarmen gaintitzen baitu. Alabaina, biztanleriaren %13-15ek ordu erdi eta ordubete arteko ibilbidea dauka eta %5, berriz, ordubeteko iraupenetik gorako ibilbidea egitera behartuta dago. Beraz, ikusiko dugun moduan, garraio pribatuaren baliabidea beharrezkoa dirudi. Datuak 15. grafikoan agertzen dira.

*Evolución de la población de 16 o más años ocupada por el tiempo de desplazamiento al lugar de trabajo. C.A. de Euskadi. 1989-2004. (%)*

**15** **16 urte edo gehiagoko biztanleria okupatuaren garapena lantokirako desplazamendu-denboraren arabera. Euskal AE. 1989-2004 (%)**



**Iturria: Eustat. Bizi-kondizioen Inkesta 1989-2004.**  
Fuente: Eustat. Encuesta de Condiciones de Vida 1989-2004.

En el periodo analizado se observa un aumento del tiempo que se invierte en desplazarse al trabajo. Aumentan con ello los riesgos de sufrir accidentes en el trayecto, el coste para el trabajador y, por tanto, se reduce el tiempo de ocio disponible.

El mayor número de desplazamientos parecen darse entre los residentes en Bizkaia, en menor medida en Gipuzkoa, y menos aún en Álava; aunque, desde el punto de vista del tiempo de desplazamiento en Gipuzkoa parecen ser más cortos que en Álava. Los residentes en localidades de entre 25.000 y 100.000 habitantes son los que más se desplazan y más tiempo utilizan para ello.

Si partimos del supuesto de que la dispersión es un factor que coadyuva a aumentar la movilidad y si a esto unimos el hecho de que en función del carácter más o menos residencial de la zona en cuestión se generan más o menos desplazamientos, no es extraño que los recorridos más largos que tengan que hacer los trabajadores sean más frecuentes en aquellas zonas en las que debido a su carácter eminentemente residencial deban trasladarse a otros municipios a

Aztertutako epealdian lanera desplazatzen ematen den denbora areagotu egin dela ikusi da. Horrekin, ibilbidean istripuak izateko arriskuek eta langilearentzako kostuak gora egin dute eta, beraz, murriztu egin da langileak daukan aisialdi-denbora.

Badirudi desplazamendu-kopuru handiena Bizkaian bizi direnen artean izaten dela, neurri txikiagoan Gipuzkoan eta are txikiagoan Araban; dena den, desplazamenduan ematen den denboraren ikuspuntutik, badirudi Gipuzkoan Araban baino laburragoak direla. 25.000 eta 100.000 biztanle arteko udalerrietako biztanleak dira gehien desplazatzen direnak eta horretarako denbora gehien erabiltzen dutenak.

Abiapuntu gisa hartzen baldin badugu sakabanatzea mugigarritasuna areagotzen laguntzen duen faktore bat dela eta horri erantzen badiogu, gainera, eremuaren egoitza izaera handiagoaren edo txikiagoaren arabera desplazamendu gehiago edo gutxiago gertatzen direla, ez da harrizkoa ibilbiderik luzeenak egin behar dituztenak ohikoagoak direla egoitza-izaera duten eremuetan, egoitza-izaera hori dela eta lanera beste udalerrri batzuetara joan behar izaten dute.

Población mayor de 16 años ocupada por la distancia al centro de trabajo según zona de residencia, C.A. de Euskadi. 2004. (%)

5

16 urte baino gehiagoko biztanleriaren garapena lantokirako distantziaren arabera eta egoitza-eremua kontuan hartuta. Euskal AE. 2004. (%)

Egoitza-eremua Zona residencia	< 1 km	1-5	5-30	> 30 km	Guztira Total
Arabako Lautada / Llanada Alavesa	19,1	46,0	27,6	7,2	100
Arabako gainerako eskualdeak / Resto Álava	23,3	9,4	55,2	12,1	100
Bilbo Handia / Gran Bilbao	14,5	31,4	47,4	6,7	100
Durangaldea / Duranguesado	19,9	35,3	38,4	6,3	100
Gernika-Bermeo, Plentzia-Mungia, Markina-Ondarroa	28,1	13,3	47,5	11,1	100
Arratia-Nerbioi Enkarterri / Arratia-Nervión Encartaciones	28,0	5,2	54,1	12,7	100
Donostialdea+Bidasoa Beherea / Donostialdea+Bajo Bidasoa	16,6	37,7	41,9	3,9	100
Deba Garaia+Deba Beherea+Urola / Alto Deba+Bajo Deba+Urola	28,7	32,5	33,0	5,8	100
Tolosaldea+Goierri	17,7	39,2	36,0	7,2	100
Euskal AE / C.A. de Euskadi	18,5	33,4	41,5	6,6	100

Iturria: Eustat. Bizi-kondizioen Inkesta 1989-2004.

Fuente: Eustat. Encuesta de Condiciones de Vida 1989-2004.

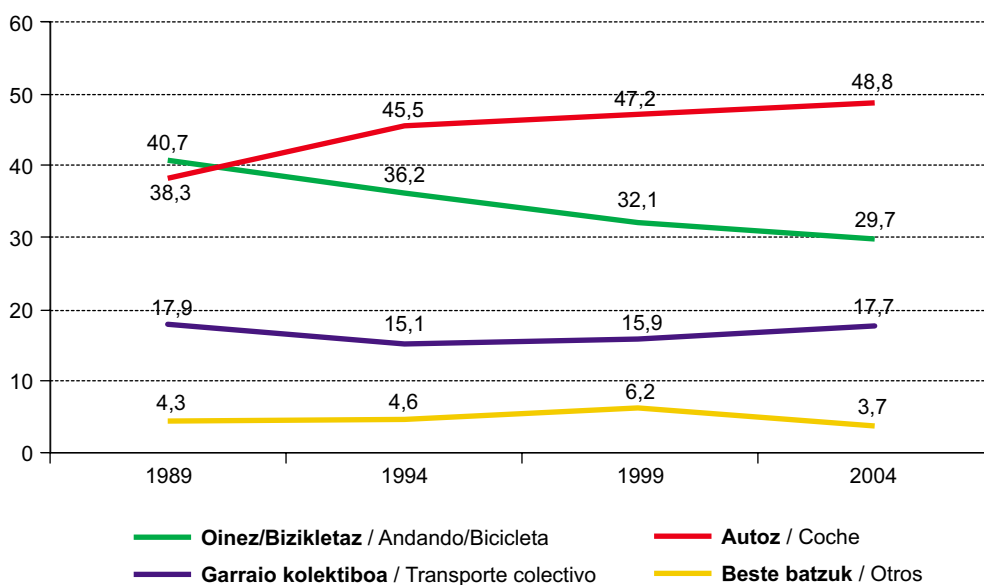
trabajar. Los datos aparecen perfectamente reflejados en la tabla 5. Casi la mitad de las personas que trabajan señalaron que se desplazan en coche al lugar de trabajo, más de un tercio andando, una décima parte en autobús, y un 4% en tren. Un 2,4% utiliza otras formas 1,7% en bicicleta y el 1,7% combina varias.

lako. Datuak oso ongi adierazita daude 5. taulan. Lan egiten duten pertsonen ia erdiak adierazi zuen autoz joaten dela lantokira, herenak baino gehiagok oinez joaten dela, hamarren batek autobusez joaten dela eta %4k trenez egiten duela lantokirako bidea. %2,4k beste modu batzuk erabiltzen ditu, %1,7k bizikleta eta %1,7k zenbait garraio bide konbinatzen ditu.

Evolución de la población de 16 o más años ocupada por el modo de desplazamiento al centro de trabajo. C.A. de Euskadi. 1989-2004. (%)

16

16 urte edo gehiagoko biztanleria okupatuaren garapena lantokirako desplazamendu-moduaren arabera. Euskal AE. 1989-2004. (%)



Iturria: Eustat. Bizi-kondizioen Inkesta 1989-2004.

Fuente: Eustat. Encuesta de Condiciones de Vida 1989-2004.

Los datos del gráfico 16 muestran una evolución preocupante desde el punto de vista de la movilidad sostenible. Los desplazamientos a pie o en bicicleta vienen cayendo sistemáticamente desde 1989. Es evidente que éstos, por otra parte, dependen enteramente de la localización de las actividades económicas, y aunque la mayor parte están próximas al lugar de residencia, el hecho de que se experimente una caída de 11 puntos en el número de desplazamientos a pie fundamentalmente y en bicicleta en menor grado, es indicativo de que nos vamos alejando de un modelo de movilidad sostenible.

Los desplazamientos en transporte colectivo siguen en situación de estancamiento, es verdad que se han incorporado nuevas infraestructuras en este período, léase metro, pero no es menos verdad que al mismo tiempo se ha producido un incremento vertiginoso de la tasa de motorización, lo cual ha hecho de efecto disuasor en la utilización del transporte público.

El porcentaje de personas que han dejado de ir andando al trabajo prácticamente equivale al de personas que se han añadido al grupo de automovilistas. Este trasvase parece haber tenido lugar, sobre todo, en el período 1989-1994. Recordemos que en lo que respecta al desplazamiento al centro de estudios también apareció la misma tendencia: un importante descenso de las personas que caminan.

La utilización del tren ha ido aumentando, hasta casi duplicarse en estos 15 años. El problema es que el incremento de los usuarios del tren ha estado compensado con la pérdida de viajeros del autobús.

La bicicleta sigue ocupando un lugar puramente anecdótico entre los medios de transporte. En parte la orografía, pero en mucha mayor medida la falta de infraestructuras y la presencia de hábitos de conducción inadecuados por parte de otros vehículos explican el contraste de este dato con las intenciones declaradas de muchas autoridades y con los hábitos de utilización de la bicicleta en otros países.

También se aprecian importantes diferencias de género: los hombres utilizan más el automóvil (la mitad de los hombres frente a un tercio de las mujeres) y, curiosamente, la bicicleta (un 2,3% frente a un 0,7%). Las mujeres utilizan más el tren (un 6% frente a un 3%) y el autobús (un 13% frente a un 8%); pero, sobre todo, caminan más para ir al trabajo (43% frente al 30% de los hombres). Por lo tanto, las mujeres muestran una mayor tendencia general a utilizar los medios más eficientes dentro de un modelo de movilidad sostenible: los transportes colectivos y el caminar.

### 2.2.3. Trabajo monótono

Las técnicas de producción que se utilizan en la C.A. de Euskadi han sufrido una gran transformación. Al igual que en casi todo el mundo desarrollado, la generalización de los avances tecnológicos en la empresa ha conllevado una menor necesidad de actividades laborales monótonas, al haber sido automatizadas. Pero también ha tenido lugar otro proceso. Hace unas décadas el coste salarial era muy inferior al de otros países más desarrollados, por lo que muchas empresas se establecieron en la C.A. de Euskadi para sacar partido de ese menor coste, o las propias empresas locales

16. grafikoko datuek garapen kezkarria erakusten dute mugigarritasun iraunkorraren ikuspegitik. Oinez eta bizikletaz egiten diren desplazamenduak behera doaz sistematikoki 1989. urtetik. Argi dago, bestalde, horiek jarduera ekonomikoaren lokalizazioaren mende daudela erabat eta, gehienak egoitza-lekutik hurbil badaude ere, oinez, funtsean, eta bizikletaz, maila txikiagoan, egiten diren desplazamenduetan 11 puntuko beherakada izateak adierazten du mugigarritasun iraunkorreko eredu batetik urruntzen ari garela.

Garraio kolektiboetan egiten diren desplazamenduek geldituta jarraitzen dute baina epealdi horretan azpiegitura berriak barneratu dira, hau da, metroa. Dena den, aldi berean, hazkunde ikaragarria gertatu da motorizazio-tasan eta hori garraio publikoa erabiltzeko disuasio-elementua izan da.

Lanera oinez joateari utzi dioten pertsonen ehunekoa bat dator ia automobilisten taldeari erantsi zaizkionekin. Aldaketa hori badirudi 1989-1994 epealdian gertatu dela. Gogora dezagun ikasketa-lekurako desplazamenduari dagokionez ere joera bera agertu dela: oinez joaten diren pertsonen beherakada nabarmena.

Trenaren erabilerak gora egin du eta 15 urtetan ia bikoiztu egin da. Arazoa hau da: trenaren erabiltzaileen kopurua areagotzea autobuseko bidaiarien galerarekin konpentsatu dela.

Bizikletak leku nahiko hutsala betetzen du garraiobideen artean. Neurri batean, orografiak baina, batez ere, azpiegitura faltak eta beste ibilgailu batzuk gidatzen dituztenen gidatzeko ohitura desegokiek azaltzen dute datu horren eta agintaritza askoren asmo aitortuen eta beste herrialde batzuetan bizikleta erabiltzeko ohituren arteko kontrastea.

Alde nabariak daude, halaber, generoen artean: gizonezkoek gehiago erabiltzen dute autoa (gizonezkoen erdiak eta emakumezkoen herenak) eta, bitxia badirudi ere, baita bizikleta ere (gizonezkoen %2,3k eta emakumezkoen %0,7k). Emakumezkoek gehiago erabiltzen dute trena (%6k eta gizonezkoen %3k) eta autobusa (%13k eta gizonezkoen %8k); baina, batik bat, gehiago joaten dira oinez (%43 eta gizonezkoen %30). Beraz, emakumezkoek joera handiagoa dute oro har mugigarritasun iraunkorreko eredu baten barruan eragingarriak diren garraiobideak hautatzeko: garraio kolektiboak eta oinez ibiltzea.

### 2.2.3. Lan monotonoa

Euskal AEn erabiltzen diren ekoizpen-teknikek eraldaketa handia izan dute. Mundu garatu ia osoan bezala, enpresetan izan den aurrerapen teknologikoen orokortzeak lan-jarduera monotonoen behar txikiagoa ekarri du, automatizatu egin baitira horiek. Baina beste prozesu bat ere gertatu da. Duela zenbait hamarkada, soldata-kostua beste herrialde garatu batzuetakoa baino askoz ere txikiagoa zen eta, hori dela eta, enpresa asko Euskal AEn kokatu ziren kostu txikiago horri etekina ateratzeko edo bertako enpresak eurak ere lehiakorragoak izaten ziren merkatuan hori dela eta. Askotan,

resultaban más competitivas en el mercado por este motivo. Frecuentemente el tipo de tareas que se precisaban para la producción eran monótonas y repetitivas. A finales del siglo XX los costes salariales se fueron acercando a los promedios europeos, permitiendo un mejor nivel de vida pero dejando de ser tan claramente competitivos en relación a tareas menos cualificadas.

En la actualidad ese tipo de producción pierde peso en la economía y la C.A. de Euskadi avanza en otro tipo de competitividad. La planificación, el diseño, la investigación, la evaluación, la toma de decisiones, la formación y la actualización continua, etc., son competencias y tareas con un peso creciente en el nuevo marco económico y laboral, y que alejan a cada vez más perfiles profesionales de la actividad repetitiva y monótona.

En 1989 casi dos tercios (63,7%) de la población ocupada consideraban que su trabajo se caracterizaba por repetir continuamente las mismas operaciones. En 2004 este porcentaje desciende hasta quedar cerca de la mitad (51,2%). Previsiblemente este porcentaje seguirá bajando, en la medida en que siga aumentando la calidad y el grado de sofisticación de la actividad productiva, y se siga endureciendo la competencia por parte de otros países que pueden producir a precios desajustados en comparación a los estándares de coste y calidad de vida europeos.

Dentro de la C.A. de Euskadi el trabajo monótono se da en menor proporción en los núcleos de más de 100.000 habitantes, lo cual indica que es ahí precisamente donde se concentra la capacidad de producción, entendida en sentido amplio, más cualificada.

#### 2.2.4. *Malas condiciones físicas en el trabajo*

Analizando los datos de la tabla 6 se observa en conjunto una mejora generalizada de las condiciones de trabajo. Así, en el caso de los hombres, el porcentaje de personas que manifiestan tener *condiciones buenas de trabajo* ha pasado del 45,6% en 1989 al 51,8% en 2004, lo que supone una mejora de 5 puntos aproximadamente. En el caso de las mujeres esta progresión no es tan alta, pero conviene señalar que partían de mejor posición al empezar el período, así en 1989 las mujeres trabajadoras que manifestaban tener *buenas condiciones* de trabajo representaban el 64% y, al finalizar el período, el 64,8%, lo que supone una mejora en 0,8 puntos.

Atendiendo a la naturaleza de los inconvenientes experimentados por los trabajadores cabe decir que problemas derivados del excesivo frío/calor, ruidos y en menor medida malos olores son por este orden los inconvenientes más grandes que afectan a las condiciones de trabajo. En cualquier caso, analizando uno por uno este tipo de problemas se ha producido una mejora generalizada, tal y como se ve en las dos columnas de la derecha de la tabla 6. Únicamente la poca iluminación en ambos sexos y, en el caso de las mujeres, los problemas derivados del excesivo frío/calor han empeorado.

En conjunto, ha descendido la proporción de trabajadores y trabajadoras que sufren dos o más de estos factores, en un 4% en el colectivo de hombres que trabajan y en un 1% en el de las mujeres. Sigue siendo mucho mayor la proporción

ekoizpenerako beharrezkoak ziren eginbehar-motak monotonoak eta errepikakorrek ziren. XX. mendearen amaieran soldata-kostuak Europako batezbestekoetara hurbiltzen joan ziren eta horrek bizitza-maila hobea ahalbidetu zuen, baina hain lehiakorrek izateari utzi zioten eginbehar ez hain kualifikatuei dagokienez.

Gaur egun, ekoizpen-mota horrek pisua galdu du ekonomian eta Euskal Autonomia Erkidegoa beste lehiakortasun mota batekin ari da aurrera egiten. Plangintza, diseinua, ikerketa, ebaluazioa, erabakiak hartzea, ikasketa eta eguneratze etengabea eta abar dira ekonomia eta lan mailako testuinguru berrian gero eta pisu handiagoa duten gaitasunak eta eginbeharrek, eta gero eta gehiago urruntzen dituzte profil profesionalak jardura errepikakor eta monototik.

1989. urtean, biztanleria okupatuaren ia bi herenek (%63,7) uste zuen haren lanaren ezaugarri nagusia eragiketa berak etengabe errepikatzean zetzala. 2004. urtean ehuneko horrek behera egin du ia erdiraino (%51,2). Aurreikus daitezkeen, ehuneko horrek behera egiten jarraituko du, ekoizpen-jardueraren kalitateak eta sofistikazio-mailak gorantz jarraitzen duen neurrian eta Europako kostuaren eta bizitzakalitatearen estandarrekin aldera ezin daitezkeen prezioetan ekoitzi dezaketen beste herrialde batzuen lehia gogortzen doan heinean.

Euskal Autonomia Erkidegoaren baitan, lan monotonoak proportzio txikiagoa betetzen du 100.000 biztanle baino gehiagoko guneeetan eta horrek adierazten du, hain zuzen ere, bertan dagoela bilduta ekoizpen-gaitasun, zentzu zabalean hartuta, kualifikatuena.

#### 2.2.4. *Baldintza fisiko txarrak lanean*

6. taulako datuak aztertuta ikus daiteke hobekuntza orokorra gertatu dela lan-baldintzatan. Gizonezkoen kasuan, *lan-baldintza onak* dituztela dioten pertsonen ehunekoa 1989ko %45,6tik 2004ko %51,8ra igaro da eta, beraz, 5 puntuko hobekuntza izan du gutxi gorabehera. Emakumezkoen kasuan, hobekuntza hori ez da hain handia izan, baina, aipatzekoa da epealdia hastean toki hobean zeudela; beraz, 1989. urtean *lan-baldintza onak* zituztela zioten emakume langileak %64 ziren eta, epealdiaren amaieran, 2004an, berriz, %64,8. Beraz, 0,8 puntuko hobekuntza izan dute.

Langileek izandako eragozpenen izaera kontuan hartuta, aipatzekoa da gehiegizko hotz/berotik, zarataik eta, neurri txikiagoan, usain txarretatik eratorritako arazoak direla, ordena horretan, lan-baldintzetan eragina daukaten eragozpen handienak. Edonola ere, arazo-mota horiek banan-banan aztertuta, hobekuntza orokorra gertatu da, 6. taulako eskuineko bi zutabeetan ikus daitezkeen moduan. Bi sexuei dagokionez, argiztapen eskasak eta, emakumezkoen kasuan, gehiegizko hotzetik/berotik eratorritako arazoek egin dute okerrera.

Orotara, behera egin du faktore horietako bi edo gehiago nozitzen dituzten emakumezko eta gizonezko langileen proportzioak, %4koa lan egiten duten gizonezkoen kasuan eta %1ekoa emakumezkoen dagokienez. Askoz ere handia-

Lan-baldintzak Condiciones de trabajo	Gizonezkoa / Varón				Emakumezkoa / Mujer				Gizonezkoa Hombre	Emakumezkoa Mujer
	1989	1994	1999	2004	1989	1994	1999	2004	1989-2004 aldea Diferencia 1989-2004	
Usain txarrak / Malos olores	17,6	14,1	16,9	11,5	11,8	7,2	9,3	8,0	6,1	3,8
Zarata gogaikarriak / Ruidos molestos	31,7	26,3	32,3	25,9	13,1	10,0	11,7	12,8	5,8	0,2
Aireztapen gutxi / Poca ventilación	10,4	9,5	11,0	9,5	11,8	6,5	10,2	6,7	0,9	5,0
Argiztapen gutxi / Poca iluminación	4,8	3,6	6,1	6,1	4,1	2,4	2,2	4,6	-1,3	-0,5
Hezetasuna / Humedad	8,8	9,0	10,5	8,3	5,3	4,6	4,9	3,3	0,5	2,0
Gehiegizko hotza / Excesivo frío	25,9	21,9	24,6	23,9	9,2	11,9	8,7	13,9	2,0	-4,7
Gehiegizko beroa / Excesivo calor	27,7	24,1	30,7	27,0	12,7	11,2	13,5	16,2	0,7	-3,5
<b>Lan-baldintzak (sintetikoak) / Condiciones de trabajo (sintética)</b>										
Onak / Buenas	45,6	54,7	50,2	51,8	64,0	74,0	68,9	64,8	6,3	0,8
Txarrak / Malas	19,4	13,9	15,7	18,1	18,5	12,7	15,6	19,2	-1,3	0,7
Oso txarrak / Muy malas	35,1	31,3	34,1	30,1	17,5	13,3	15,5	16,0	-5,0	-1,5

Iturria: Eustat. Bizi-kondizioen Inkesta 1989-2004.

Fuente: Eustat. Encuesta de Condiciones de Vida 1989-2004.

de hombres que trabajan con este tipo de inconvenientes. En general, las mujeres trabajan en entornos físicamente más favorables, aunque un importante número de mujeres comienza a padecer temperaturas extremas.

Bizkaia muestra una presencia algo mayor de inconvenientes físicos en comparación con Álava y Gipuzkoa. Destaca la menor prevalencia de estos factores negativos en las localidades de más de 100.000 habitantes en comparación con el resto de municipios.

El incremento de actividades productivas que se desarrollan en ambientes físicamente menos hostiles, los avances tecnológicos que permiten mejorar las condiciones de trabajo y la continuidad del esfuerzo de los agentes sociales, conllevarán probablemente el mantenimiento de la tendencia de descenso de las malas condiciones de trabajo que se pueden apreciar en la tabla 6.

### 2.2.5 Accidentes laborales y enfermedades profesionales

Los accidentes y enfermedades profesionales suponen un ingente coste humano, social y económico. Los avances en la cualificación profesional, las aportaciones de la tecnología, el endurecimiento de los marcos que regulan las medidas de prevención y su vigilancia, los esfuerzos de la Administración y los agentes sociales, el desplazamiento hacia el sector terciario, la mayor concienciación, etc., no consiguen disminuir sustancialmente los índices de siniestralidad y enfermedad profesional. Del total de las personas que trabajan, un 14,9% indica que ha tenido algún accidente de trabajo en su vida profesional. Este ratio ha ido descendiendo pasando de 16,1% en 1989 a 13,8% en 2004, lo cual es aparentemente insuficiente.

goa da oraindik ere era horretako eragozpenekin lan egiten duten gizonezkoen proportzioa. Oro har, emakumezkoek fisikoki egokiagoak diren inguruetan egiten dute lan, nahiz eta emakumezkoen kopuru handi bat muturreko tenperaturak nozitzen hasia den.

Bizkaian eragozpen fisikoen maila apur bat handiagoa da Araban eta Gipuzkoan baino. Nabarmenezkoa da faktore kaltegarri horietako gutxiago daudela 100.000 biztanle baino gehiagoko udalerrietan, gainontzeko udalerriekin alderatuta.

Fisikoki hain kontrakoak ez diren giroetan gauzatzen diren ekoizpen-jardueren hazkundeek lan-baldintza hobek eta gizarte-eragileen ahaleginaren jarraikotasuna hobetzea ahalbidetzen duten aurrerapen teknologikoen, ziurrenik, 6. taulan ikus daitezkeen lan-baldintza kaskarren beharakadaren joera mantentzea ekarriko du.

### 2.2.5. Lan-istripuak eta gaixotasun profesionalak

Istripu eta gaixotasun profesionalak giza, gizarte eta ekonomia mailako kostu ikaragarria sortzen dute. Kualifikazio profesionalen dauden aurrerapenak, teknologiaren ekarpenak, prebentzio-neurriak eta horien zaintza arautzen duten testuinguruak gogortzeak, Administrazioaren eta gizarte-eragileen ahaleginak, hirugarren sektorerantzko desplazamenduak, kontzientziazio handiagoak eta abarrek ez dute lortu ezbehar- eta gaixotasun-profesionalen indizeak funtsean murriztea. Lan egiten duten pertsona guztietatik %14,9k adierazi dute sekula ez dutela lan-istripurik izan haren bitzita profesionalen. Ratio hori murrizten joan da eta 1989. urteko %16,1eko proportziotik 2005ko 13,8ra igaro da eta ez dirudi hori nahikoa denik.

Por otro lado, han aumentado de un 2,5% a un 3,6% los accidentes en el trayecto al centro de trabajo. En relación a este último punto hay que tener en cuenta, tal y como se ha indicado, el aumento progresivo de la distancia al trabajo, del tiempo invertido y del riesgo asociado, que parece haberse traducido en un aumento de la siniestralidad en itinere.

Finalmente, resulta muy llamativo el incremento de las enfermedades profesionales, que se mantiene por debajo del 2% hasta 1989, y llega al 3,9% en 2004.

Bizkaia y Álava presentan más accidentes de trabajo (un 1,2% más) en el trayecto al trabajo (aproximadamente un 0,5% más), y más enfermedades profesionales (un 0,3% más) en comparación con Gipuzkoa.

La prevalencia de los accidentes de trabajo es marcadamente más alta en las localidades de menos de 50.000 habitantes (en torno a un 17%) si las comparamos con las de más población (en torno a un 13%). Por el contrario, localidades de entre 50.000 y 100.000 habitantes dan cuenta de una proporción mucho más alta de enfermedades profesionales que en el resto, y son más altas, asimismo, en las zonas de las capitales.

Los varones dan cuenta de muchos más accidentes en el trabajo que las mujeres: un 20,9% de los hombres que trabajan frente a un 5,6% de las mujeres. Puede deberse a los peores contextos físicos en los que trabajan los hombres, tal y como ha quedado de manifiesto en el apartado anterior y, quizás también, en cierta medida a diferencias en la actitud ante las medidas de prevención.

Los accidentes en el trayecto al trabajo parecen no presentar diferencias de género. Por el contrario, las enfermedades profesionales son más frecuentes entre las mujeres (3%) que entre los hombres (1,7%).

### 2.3. Principales conclusiones

La crisis industrial de los años ochenta se tradujo en altos niveles de desempleo que supuso un deterioro social y de la calidad de vida de las personas. Tras ese período, en el intervalo entre 1989 y 2004, aumentó el empleo, y el porcentaje de personas desempleadas ha ido descendiendo progresivamente, especialmente en Álava. En ese tiempo se han incrementado las diferencias entre territorios históricos, quedando Álava en una mejor situación comparativa, sobre todo en relación a Bizkaia. Las mejores cifras se refieren a las localidades más pequeñas, y las peores a las comprendidas entre 50.000 y 100.000 habitantes.

Simultáneamente, a la vez que ha ido aumentando la edad media de la población, lo ha hecho también el porcentaje de personas que en el momento de la encuesta no estaba trabajando, aunque lo estuvo en el pasado. Esta tendencia es más marcada en Bizkaia. La proporción entre personas laboralmente activas y personas que perciben pensiones ha comenzado una tendencia descendente, que en las próximas décadas puede poner en peligro el grado de cobertura social.

La diferencia entre hombres y mujeres en la proporción de personas que indican que están en el paro prácticamente ha desaparecido al final del período estudiado, al menos dejando de lado los porcentajes de ocupación.

Bestalde, gorakada izan dute lantokirako bidean izaten diren istripuek, %2,5etik %3,6ra. Azken puntu horri dagokionez, kontuan hartu beharra dago, aipatu dugun moduan, lantokirako distantzia pixkanaka areagotzea, baita horretan ematen den denbora eta hortik eratorritako arriskua ere; izan ere, badirudi horrek *in itinere* ezbeharren gorakada ekarri duela.

Azkenik, oso deigarria da gaixotasun profesionalen gorakada, %2ko ehunetik beherakoak baitziren 1989. urtean eta %9ko ehunetara iritsi baitziren 2004an.

Bizkaian eta Araban lan-istripu gehiago daude (%1,2 gehiago) lanerako bidean (%0,5 gehiago gutxi gorabehera) eta gaixotasun profesional gehiago ere daude (%0,3 gehiago) Gipuzkoarekin alderatuta.

Lan-istripuen maila askoz ere handiagoa da 50.000 biztanle baino gutxiagoko udalerrietan (%17 ingurukoa). Aldiz, 50.000 eta 100.000 biztanle arteko udalerrietako biztanleen artean askoz ere handiagoa da gaixotasun profesionalen proportzioa gainerakoetan baino eta handiagoa da, gainera, hiri-buruetako inguruetan.

Gizonezkoek lan-istripu gehiago adierazi dituzte gizonezkoek baino: lan egiten duten gizonezkoen %20,9k eta emakumezkoen %5,6k. Horren arrazoia gizonezkoek lan egiten duten testuinguru fisiko okerragoetan datza, aurreko atalean argi gelditu den moduan eta, agian, hein handi batean, prebentzio-neurrien aurrean dauden jarrera diferentzietan ere bai.

Lanerako bidean izaten diren istripuetan ez dirudi generoen artean aldeak daudenik. Aldiz, gaixotasun profesionalak maizago gertatzen dira emakumezkoen artean (%3) gizonezkoen artean baino (1,7).

### 2.3. Ondorio nagusiak

Laurogeiko hamarkadako krisi industrialak langabezia maila altuak ekarri zituen eta, horren ondorioz, gizarte mailako eta pertsonen bizi-kalitatearen narriadura etorri zen. Garai horren ondoren, 1989. eta 2004. urteen arteko tartean, enpleguak gora egin du eta langabezia dauden pertsonen ehunekoak behera egin du modu mailakatuan, bereziki Araban. Denbora-tarte horretan, lurralde historikoen arteko aldeak areagotu egin dira eta Araba gelditu da egoera hobereanean, batik bat, Bizkaiarekin alderatuta. Kopuru onenak udalerritxikienei dagozkie eta okerrenak, berriz, 50.000 eta 100.000 biztanle arteko udalerriei.

Aldi berean, biztanleriaren batez besteko adina gorantz joan den heinean, areagotu egin da, iraganean lanean zebiltzan arren, inkestaren unean lanean ez zebiltzan pertsonen ehunekoak. Joera hori nabarmenagoa da Bizkaian. Lanaren mailan aktiboak diren pertsonen eta pentsioak jasotzen dituzten pertsonen arteko proportzioak beheranzko joera bati ekin dio eta hurrengo hamarkadatan arriskuan jar dezake horrek gizarte mailako estaldura maila.

Langabezia daudela adierazi duten gizonezkoen eta emakumezkoen proportzioaren arteko aldea ia desagertu egin da aztertutako epealdiaren amaieran, behintzat okupazio-ehunekoak albo batera utzita.

En conjunto, ha aumentado notablemente la proporción de asalariados fijos, más en el sector público (especialmente en las zonas de las capitales y en Álava) que en el privado (donde hay muchas menos mujeres con contratos fijos); mientras que desciende la de autónomos. Las mujeres cuentan con menos contratos fijos en el sector privado, y no así en el público, lo que puede llevar a plantearse la equidad de género de algunos de los procedimientos de selección y promoción del sector privado.

Sigue siendo desproporcionadamente más alto el porcentaje de mujeres que indican que su principal ocupación es lo que se conoce como «sus labores», aunque aumenta el número de hombres que se autoclasifica en esta categoría.

Entre los diferentes tipos de horario laboral, aumenta el trabajo por turnos. No se incrementa la proporción de personas con jornada continua, con lo que aparece un retroceso en uno de los principales instrumentos para conciliar la vida laboral y familiar. Este retroceso es mayor en el colectivo de mujeres, que además, en conjunto, tienen menos días libres a la semana.

Los desplazamientos al lugar de trabajo cada vez son más largos, tanto en distancia como en tiempo, lo cual ha coincidido con una mayor siniestralidad en los desplazamientos al trabajo. Aumenta la utilización del coche en la misma medida en que desciende el hábito de acudir caminando al trabajo. Como aspecto positivo, cada vez se utiliza más el tren para ir a trabajar. Salvo en este último aspecto, la lectura de estos datos en términos de sostenibilidad y salud no parece muy positiva. Hay una aparente contradicción entre los principios y las intenciones que se declaran desde un modelo de movilidad sostenible, y el incremento de utilización del coche y la carencia de alternativas sostenibles razonablemente viables, especialmente en relación a la utilización de la bicicleta.

En cuanto a otras condiciones de trabajo, desciende el número de ocupados que consideran su trabajo monótono, posiblemente porque cada vez se requiere una mayor cualificación para poder llevar a cabo procedimientos de diseño, planificación, aplicación de técnicas complejas, etc. Desciende asimismo el número de personas que declaran trabajar en malas condiciones físicas; excepto en lo referido a la mala iluminación y las temperaturas extremas (en el grupo de mujeres), aunque todavía constituyen un grupo muy numeroso. El porcentaje de hombres que trabaja bajo malas condiciones físicas (ruido, humedad, etc.) sigue siendo elevado.

El porcentaje de personas ocupadas que han tenido accidentes laborales ha ido descendiendo, pero aún está lejos de parámetros admisibles, mientras que las enfermedades profesionales parecen aumentar.

Orotara, gora egin du nabarmen soldatako langile finkoen proportzioak eta gehiago, gainera, sektore publikoan (bereziki hiriburuen inguruetan eta Araban) pribatuan baino (kontratu finkoa duten askoz ere emakumezko gutxiago daude sektore horretan); bestalde, autonomoen proportzioak behera egin du. Emakumezkoek kontratu finko gutxiago dituzte sektore pribatuan baina ez da hori gertatzen sektore publikoan; horren ondorioz, sektore pribatuko aukeraketa eta promozio-prozedura batzuetan genero-ekitatea ote dagoen planteaz genezake.

Askoz ere handiagoa izaten jarraitzen du lan nagusia «etxe lanak» dituztela adierazten duten emakumezkoen proportzioak, nahiz eta areagotu egin den kategoría horretan dagoela dioten gizezkoen kopurua.

Lan-ordutegi moten artean, gora egin du txandakako lanak. Ez du gora egin lanaldi jarraitua duten pertsonen proportzioak eta, badirudi atzerakada bat izan dela bizitza profesionala eta familiara bateratzeko tresna nagusietako batean. Atzerakada hori handiagoa da emakumezkoen taldean eta, gainera, astean egun gutxiago izaten dituzte libre.

Lantokirako desplazamenduak gero eta luzeagoak dira, bai distantziari dagokionez, baita denborari dagokionez ere, eta horrekin batera, lantokirako desplazamenduetan ezbeharraren kopuruak gora egin du. Areagotu egin da autoaren erabilpena, lanera oinez joateko ohiturak behera egin duen heinean. Alde positibo gisa, aipatu beharra dago lanera joateko gero eta gehiago erabiltzen dela trena. Azken puntu horri dagokionez izan ezik, ez dirudi oso positiboa denik datu horien irakurketa iraunkortasun eta osasun mailan. Kontraesana dago mugigarritasun iraunkorraren eredutik aitorzen diren printzipioen eta asmoen, eta autoaren erabilerraren eta modu arrazoituan bideragarriagoak diren beste aukera iraunkor batzuen faltaren artean, bereziki bizikletaren erabilerrari dagokionez.

Lan-baldintzei dagokien, behera egin du euren lana monotonotzat jotzen duten pertsona okupatuaren kopuruak, ziurrenik, gero eta kualifikazio handiagoa eskatzen delako diseinuaren mailan, plangintzaren arloko prozedurak gauzatzeko, teknika konplexuak aplikatzeko eta abarretarako. Hala ere, behera egin du lan-baldintza fisiko kaskarretan lan egiten dutela dioten pertsonen kopuruak; argiztapen txarrari eta muturreko tenperaturei (emakumezkoen taldean) dagokien izan ezik, nahiz eta oraindik ere talde oso handia osatzen duten. Baldintza fisiko kaskarretan (zarata, hezetasuna, eta abar) lan egiten duten gizezkoen ehunekoak handia izaten jarraitzen du.

Lan-istripuak izan dituzten pertsona okupatuaren ehunekoak behera egin du baina oraindik ere parametro onargarrietatik urrun dago; aldiz, badirudi gaixotasun profesionalak gora egin dutela.