

# Familia-Egituraren Bilakaera

Emaitzen Analisia

**Lanketa:**

**Eustat**

**Euskal Estatistika Erakundea**

Instituto Vasco de Estadística (Eustat)

**Argitaraldia** IV-2009

**Argitalpena:**

**Eustat**

**Euskal Estatistika Erakundea**

Instituto Vasco de Estadística

Donostia-San Sebastián, 1 - 01010 Vitoria-Gasteiz

**Internet:** [www.eustat.es](http://www.eustat.es)

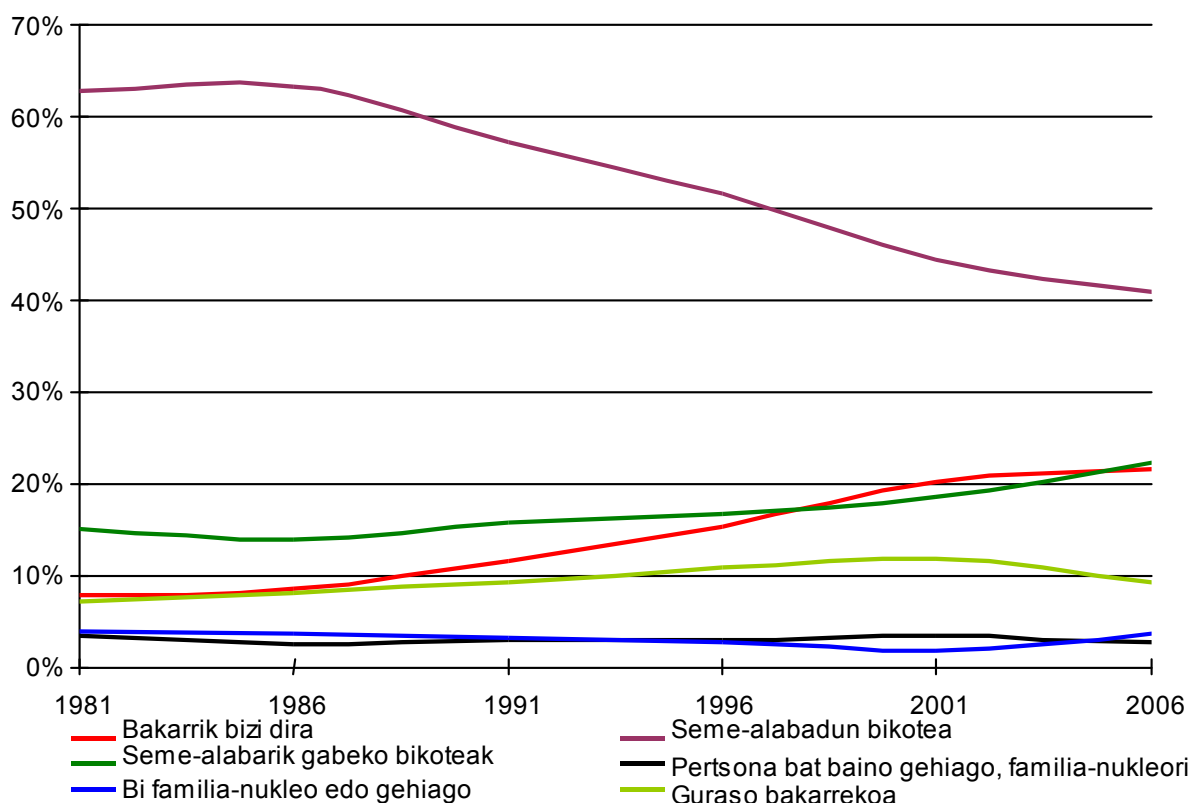
© **Euskal AEko Administrazioa**

Administración de la C.A. de Euskadi

## FAMILIA-EGITURAREN BILAKAERA EUSKAL AUTONOMIA ERKIDEGOAN. 1986-2006

Euskal AEek azken 20 urteetan izan dituen prozesu demografikoek nabarmen aldatu dute familia-moten banaketa. 1986tik 2006ra %32 hazi da familia-kopurua, baina biztanleria aldiaren hasieran ia 2.136.000 biztanlekoa izatetik 2006an 2.131.000 biztanlekoa izatera igaro da. Hori kontuan hartzen badugu, ez da harritzekoa familien batez besteko tamaina 3,6tik (1986an) 2,6ra (2006an) igaro izana. Gainera, lehen biztanleriaren hiru laurdenak bizi ziren familia-mota tradizional batean, seme-alabadun matrimonioak edo bikoteak osatutako familia-motan alegia, baina egun erdia baino zerbait gehiago besterik ez da familia-mota horietan bizi direnak.

**Familia-moten bilakaera. 1981-2006**



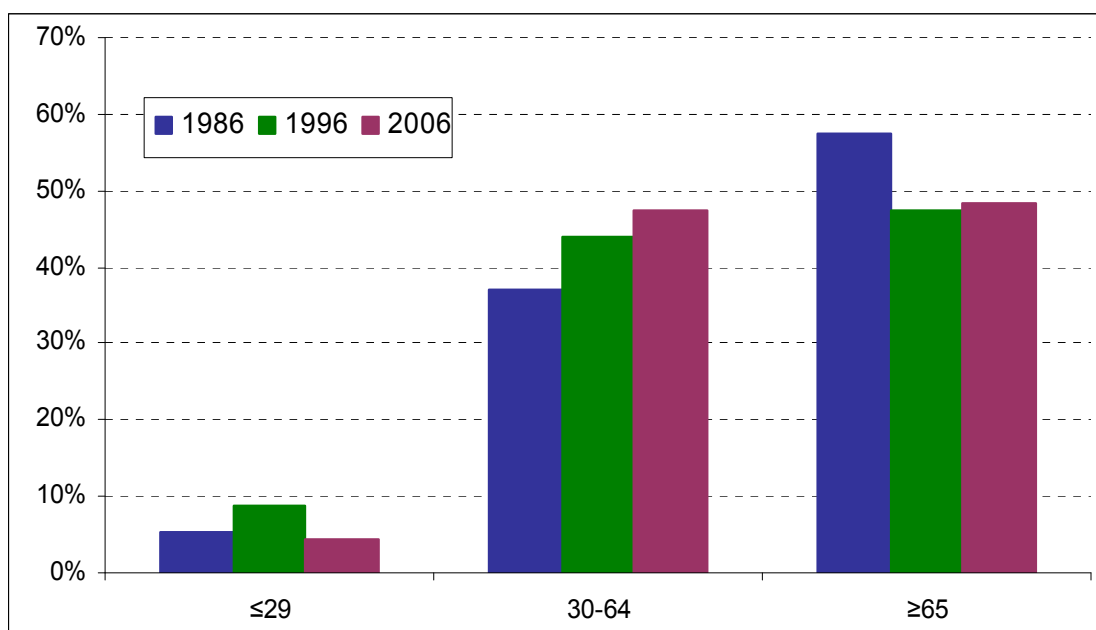
**Pertsona bakarrekoko familiak geroz eta ugariagoak dira, ezkongabe eta dibortziatu edo banandu gehiago daudelako, tarteko adinetan.**

Ugalkortasuna gutxienera mailalara jaitsi da, eta bizi-itxaropena duela hogeit hamar urte pentsaezinak ziren adinetara luzatu da; horren ondorioz, pertsona bakarrekoko familiak eta seme-alabarik gabeko familia nuklearrak areagotu egin dira. 1986tik 2006ra hirukoiztu egin da pertsona bakarrak osatutako familien kopurua, eta seme-alabarik gabeko matrimonioek edo bikoteek osatutako familiak, berriz, bikoiztu egin dira; horren ondorioz, lehendabizikoz, bi

familia-mota horien pisua bi gurasok eta seme-alabek osatutako familia tradizionalarena baino handiagoa da.

Pertsona bakarreko familien kasuan, gehikuntza horrek nolabaiteko gaztetzea ekarri du. Izan ere, 1986. urtean bakarrik bizi zirenen %57 inguruk 65 urte edo gehiago zuten, eta 2006. urtean %48ra jaitsi da portzentaje hori. Baina gaztetze hori ez da izan 30 urte baino gutxiagoko pertsonen gehikuntzaren ondorio, horren pisua zertxobait txikiagotu ere egin baita. Horrek guztiak eragina izan du, halaber, pertsona horiek egoera zibilari jarraiki duten banaketaren aldaketan. Alargunen pisua %56koa izatetik %41 baino zerbait gehiagokoa izatera igaro da azken hogeitun urteetan. Hori horrela, ezkongabeena da bakarrik bizi direnen egoera zibil nagusia. Izan ere, 2006. urtean bakarrik bizi direnen ia %48 ziren ezkongabeak, eta 1986. urtean, berriz, %40 besterik ez ziren. Nabarmen areagotu da, baita ere, dibortziatu edo banandu kopurua. Zifra hori 1.000 pertsonakoa besterik ez zen 1986. urtean, eta 2006an, berriz, 14.400 inguru dira.

### Pertsona bakarreko familiak, adin-taldeari jarraiki. 1986-2006

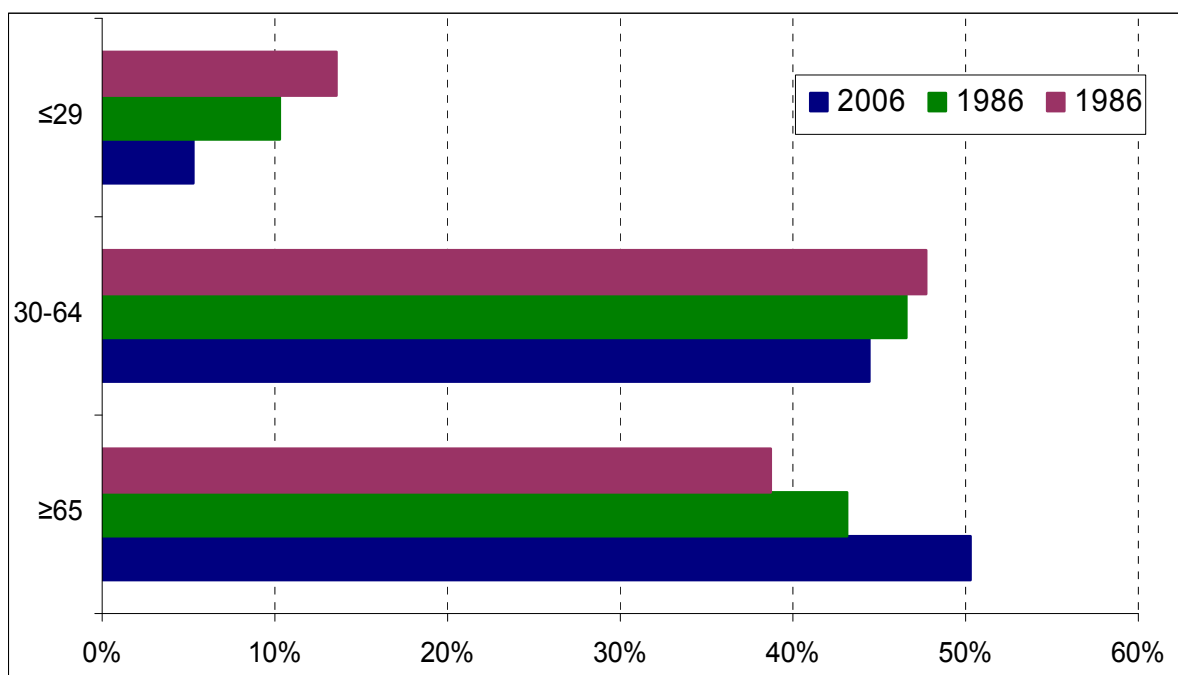


Bizi-itxaropena areagotu egin da, eta horren ondorioz pertsonak denbora gehiagoz bizi dira egoera horietan. Gainera, gizarte- nahiz osasun-baldintzak hobek direnez, geroz eta pertsona gehiagok hartzen dute bakarrik edo bikotean bizitzeko erabakia, behin seme-alabek etxetik alde egitean. Horrek azaltzen du zergatik bakarrik geratzen diren pertsona asko ez diren txertatzen familia-nukleoa duten beste senitartekoen familietan. Izan ere, 1986. urtean 59.000 izan ziren beste familia batean txertatu zirenak, eta 2006. urtean, berriz, 47.000; hortaz, %20 gutxiagotu da joera hori. 2001. urtean 64.000 pertsona izatera iritsi ziren, urte horietako migrazioen egoera familiarren ondorioz. Egoera horri azaltzen duten beste datu batzuk ere eman daitezke: familia nuklearren barruan isolatuta dauden pertsonetatik alargunak direnen proportzioa %60koa zen 1986an, eta %47koa da hogeitun urte beranduago, eta pertsona horiek hartzen dituzten familien batez besteko tamaina 4,7koa zen 1986. urtean, eta 4,1 pertsonena izan da 2006an.

**Seme-alabarik gabeko bikoteek osatzen dituzten familien bilakaera azken hogei urteetako ugalkortasunaren urritze-prozesuetan eta bizi-itxaropenaren gehikuntzan oinarritzen da.**

Seme-alabarik ez duten bikoteak edo matrimonioak, hala ere, zahartu egin dira nolabait ere. Izan ere, 2006. urtean, familia-mota honetako kide diren erreferentziazko pertsonen %42k baino gehiagok 65 urte edo gehiago dituzte; 1986. urtean, berriz, %38,7koa zen proportzio hori. Era berean, 30 urtetik beherakoak %13,5 izatetik %6 izatera igaro dira hogeitau urte hauetan.

**Seme-alabarik gabeko bikoteek osatutako familiak, adin-taldeari jarraiki. 1986-2006**



Seme-alabarik gabeko matrimonioen edo bikoteen familiek izan duten gehikuntzan bat egin dute bi fenomeno demografikok. Batetik, laurogeiko hamarraldiko ugalkortasunaren jaitsierak eragin du familia-mota horietara seme-alaba gutxiago izan zituzten horiek batzea. Izan ere, seme-alaba horiek, berandu egiten badute ere, denbora gutxiago behar dute lehenengotik azkenekora arte etxetik alde egiteko. Bestalde, bizi-itxaropena areagotu egin da, gizonezkoengan batez ere, eta ondorioz, adin zaharreko pertsona askorentzat denbora gehiagoz luzatzen da egoera hori.

**Izatezko bikoteak nabarmen ugartu dira, baina 2006an seme-alabek etxea uzten duteneko adinaren errekorra egin da.**

Azpimarratzekoa da, baita ere, familia-mota horren %16an erreferentziazko pertsona ezkongabea dela. 1986. urtean %2koa zen portzentaje hori. Izan ere, izatezko bikoteak

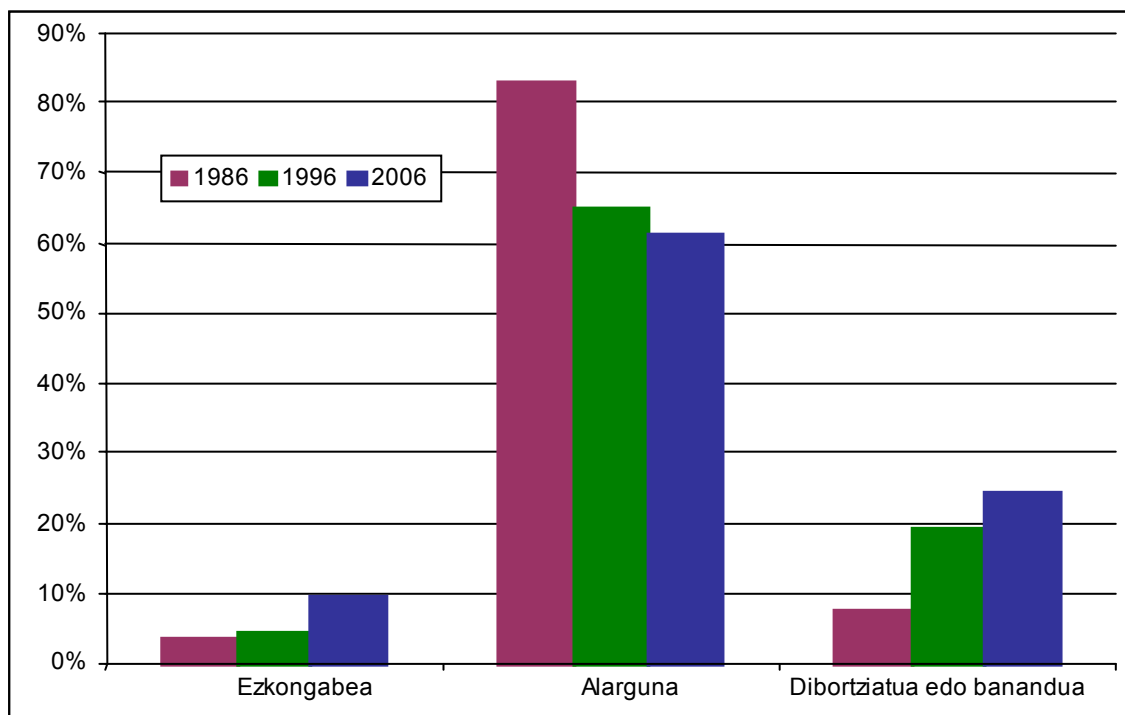
42.000 bikoteraino heldu arte ugaritu dira, ezkondata dauden edo ez dauden bikoteen guztizkoaren %8ra iritsi arte. Duela 20 urte, berriz, 4.000 bikote besterik ez zeuden ezkondu gabe, bikoteen guztizkoaren %1. Baina gehikuntza hori azken 10 urteetan eman da batez ere, 1996. urtean 16.000 besterik ez baitziren izatezko bikoteak. Nolanahi ere, Europako beste herrialdeetako mailetara ez iristeaz gain, horietan izatezko bikoteen proportzioa askoz ere handiagoa baita, badirudi egoera hori ez dela denboran gehiegi luzatzen, izatezko bikoteen heren batek baino gutxiagok bakarrik izaten baitute ondoren seme-alabaren bat. Hogei urte horietan, seme-alabek gurasoen etxea uzten duteneko adinak gorantz egin du modu iraunkorren: 2006an 30 urtekoa da batez bestekoa, eta 1986an, berriz, 25 urtekoa zen. Tradizionalki, gazteek gurasoen etxea uzteko arrazoi nagusia ezkontza izan da. Horrela, 90eko hamarraldia, etxea uzten zuten gazteen %65ek arrazoi horrengatik egiten zuten; aurreko hamarraldian %81ekoa zen proportzio hori; baina mende honen lehenengo urteetan ez da izan ezkontza arrazoi nagusia, eta ezta lana edo ikasketak ere, bestelako arrazoiak egon baitira, hala nola izatezko bikotea eratzea.

### **Guraso bakarreko familien, familia polinuklearren eta familia konposatuen bilakaera ezberdina.**

Esan ohi da guraso bakarreko familiak, familia polinuklearrak eta, zenbaiten iritziz, familia konposatuak direla egungo familia-mota berriak. Baina 20 urte hauetan zehar bilakaera desberdinak izan dituzte mota horiek guztiek. Guraso bakarreko familiak ugarituz joan dira: 1986. urtean mota honetako 50.000 familia zeuden, 2001. urtean iritsi ziren puntu gorenera, 88.000 familiekin, baina 2006an behera egin zuen berriro, ia 72.000 familiara iritsi arte. Familia konposatuek antzeko prozesua jarraitu dute: 1986. urtean ia 15.000 ziren, 2001. urtean iritsi ziren puntu gorenera (25.000 familia baino gehiago), eta 2006. urtean 21.300 familiara jaitsi zen. Aitzitik, familia polinuklearren kasuan prozesua bestelakoa izan da: 1986. urtean 21.000 ziren, 2001. urtean 13.000, eta, ondoren, azken bost urteetan ia bikoiztu egin dira, 28.500 familiara iritsi arte.

### **Dibortziatuek edo bananduek osatutako guraso bakarreko familiak areagotu egin badira ere, horiek eratzeko arrazoi nagusia, alargun geratzea alegia, urritu egin da eta, hortaz, baita horien kopurua ere.**

Guraso bakarreko familien pisua ez da ia aldatu ere egin 20 urte hauetan (%9 inguruan kokatzen da). Aldatu dena, aitzitik, familia horiek eratzea eragiten duen arrazoa izan da. Oraindik ere ezkontideetakoren baten heriotzaren ondoriozkoak nagusi badira ere, dibortzio edo banantze prozesuak geroz eta garrantzitsuagoak dira. Izan ere, familia mota hauetako erreferentziazko pertsonen ia %8 dibortziatua edo banandua zen 1986. urtean, baina ia %25era igo da proportzio hori 2006. urtean. Hazkunde oso garrantzitsua izan da, baina ez da izan dibortzioen eta banantzeen datuak ikusita pentsa zitekeena bezain handia, eta ezta ere, noski, Europako herrialdeetan ematen dena bezain handia (horietan %50 baino gehiagokoa da proportzio hori).

**Guraso bakarreko familiak, egoera zibilari jarraiki. 1986-2006**


20 urtetan ia aldatu ere egin ez dena amek osatutako guraso bakarreko familien proportzioa da. Proportzio hori %85 ingurukoa da, Europako proportzioa baino zerbait txikiagoa (Europar %90).

Nabarmena da familia horiei 2001etik 2006ra gertatutakoa. Guraso bakarreko familien guztizkoa 16.000 inguru murriztu bada ere, seme-alabak dituzten aitek osatutako familiak amek osatutakoak baino maila handiagoan urritu dira: %30,4 lehenengo kasuan eta %15,4 bigarren kasuan. Bakarrik dauden aiten kasuan, alargunak %48tik %68ra gehitu dira. Horrek bost urte hauetan 64 urtetik gorakoen proportzioa %44tik ia %52ra igo izana azaltzen du. Aitzitik, bakarrik dauden amen artean, alargunen proportzioa ia berdina da (%58tik %60ra igo da), eta dibortziatuena eta bananduena %21etik %26ra igaro da. 2001. urtean guraso bakarreko familia ziren asko pertsona bakarreko familia izatera igaro dira 2006. urtean, seme-alabek etxea utzi dutelako. Beherakada hori ez da konpentsatu banantze edo dibortzio prozesuen ondoriozko familia berrien sorkuntzarekin.

**Immigrazioaren fenomenoaren ondorioz, azken bost urteetan familia konposatuak ez dira proportzio handiagoan gutxiagotu, eta familia polinuklearrak areagotu egin dira.**

Familia konposatuei dagokienez, hots, ahaidetasun loturak dituzten edo ez dituzten baina familia-nukleorik ez duten indibiduoek (ez dute ezkontza-loturarik, ez eta filiazio-loturarik) osatutako familiei dagokienez, 1991. urtean zuten pisua izatera igaro dira berriro ere, eta ez

dira gehiago gutxiagotu, immigrante askok familia-mota hori eratzen baitute. Izan ere, familia-mota honen erreferentziazko pertsonen %12,7 atzerrian jaiotakoak dira. Familia-mota hau eratzen duten pertsonen ezaugarri nagusia da ia %77 ezkongabeak direla. Hala ere, familia-mota hauetan ez dira gazteak nagusitzen, %65ek 45 urte edo gehiago baitituzte. Duela hogeitau urte, ezkongabeen proportzioa antzekoa zen, baina 45 urte edo gehiagokoan proportzioa %80tik gora zegoen.

Mende honen lehenengo urteetan gertatutako immigrazioak garrantzi handia izan du familia polinuklearrek 2006. urtean 2001. urteari dagokionez izandako gehikuntzan. Izan ere, familia-mota honetako erreferentziazko pertsonen %13,5 atzerrian jaiotakoak dira, familien guztizkoan proportzio hori %3,7koa besterik ez den bitartean. Baina, immigranteek haur gehiago ekartzen dituztela pentsatzen bada ere, familia-mota honen batez besteko tamaina 6 kide ingurukoa zen 1986. urtean, eta kopuru horrek behera egin du etenik gabe, 2006. urtean 5,3koa izatera iritsi arte, nahiz eta familia polinuklear horien barruan seme-alabak dituzten matrimonioek osatutako nukleoak %64 areagotu 1986tik 2006ra.

### **Seme-alabak dituzten gurasoek osatutako familia tradizionalak garrantzia eta tamaina galdu du.**

Azkenik, azken hogeitau urte hauetan gertatutako prozesu demografikoek gehien kaltetu dutena familia tradizional gisa ezagutzen dena da, bi gurasoek eta seme-alaba batek edo gehiagok osatutakoa alegia. Izan ere, familien guztizkoaren %63 osatzen (1986. urtean), %51ra jaitsi zen 1996an eta ia %41era, berriz, 2006. urtean. Era berean, familia horien batez besteko tamaina ere txikiagotu egin da: 1986. urtean 4,3 kidek osatzen zuen familia, 1996. urtean 3,9k, eta 2007. urtean, berriz, 3,7k. Zifra absolutuetan, mota honetako 56.000 familia inguru galdu dira 1986tik 2006ra, baina prozesu horrek 1996tik 2001era izan zuen indar gehien, 19.000 familia tradizional baino gehiago galdu baitziren.

### **Ondorioak**

Laburbilduz, esan daiteke familia-egitura azken hogeitau urteetan gure gizarte honetan ematen ari diren prozesu demografikoek eragindako egoera berrira egokitzen ari dela: ugalkortasun-tasa txikiak, bizi-itxaropen handiagoa –munduan ez dago halakorik-, eta azkeneko urteetan immigrazio asko, atzerrikik batez ere. Baina ez dira aiantzi behar familien sorkuntzan eragin handia duten beste zenbait faktore sozioekonomiko, hala nola gazteek gurasoen etxea uzteko adin geroz eta berantiarra. Baldintza demografiko horiek mantenduz gero, iragarri daiteke pertsona bakarrek edota seme-alabarik gabeko matrimonioek edo bikoteek osatutako familien kopurua geroz eta handiagoa izango dela datozen urteetan ere. Gainera, kontuan hartu behar da familia-mota horiek ez direla iritsi oraindik 2005ean 25eko Europar zuten pisura: bertan, pertsona bakarrek familiak ia %29 ziren, eta seme-alabarik gabeko bikoteek osatutako familiak, berriz, %24. Guraso bakarrek familien kopurua dibortzioen edo banantzeen kopurua areagotzen bada bakarrik gehituko da, alargunek eta seme-alabek osatutako familien kopurua geroz eta urriagoa baita, bizi-itxaropena handiagoa denez gero. Familia polinuklearrek behera egingo dute, egun daudenen portzentaje handi bat, antza denez, egoera horretan dauden eta beren familia propioa egingo duten immigranteen aldi baterako egoeren ondoriozkoak baitira.





Erakunde Autonomiaduna  
Organismo Autónomo del



[www.eustat.es](http://www.eustat.es)