

6

BIZI-BALDINTZAK ETA GIZARTE ONGIZATEA

CONDICIONES DE VIDA Y BIENESTAR SOCIAL

Patricia Campelo Martínez (*)
Amaia Izaola Argüeso ()**

(*) **Soziologia saileko irakaslea. Gizarte eta Komunikazio zientzien fakultatea. Euskal Herriko Unibertsitatea (EHU).**
Profesora del Departamento de Sociología. Facultad de Ciencias Sociales y de la Comunicación. Universidad del País Vasco (UPV).

(**) **Soziologias sailak kontratatutako ikerlaria. Gizarte eta Komunikazio zientzien fakultatea. Euskal Herriko Unibertsitatea (EHU).**
Investigadora contratada del Departamento de Sociología. Facultad de Ciencias Sociales y de la Comunicación. Universidad del País Vasco (UPV).

ÍNDICE

1. INTRODUCCIÓN
2. CONDICIONES DE VIDA EN LA C.A. DE EUSKADI
 - 2.1. Trabajo y condiciones económicas de las familias
 - 2.2. Condiciones de salud
 - 2.3. Vivienda y medioambiente físico y social
 - 2.4. Relaciones familiares y sociales
3. DESIGUALDAD SOCIAL Y POBREZA
 - 3.1. Recursos económicos y gastos del hogar
 - 3.2. Percepción de los hogares en relación a su situación económica
4. CONCLUSIONES
- BIBLIOGRAFÍA

AURKIBIDEA

1. SARRERA
2. EUSKAL Aeko BIZI-BALDINTZAK
 - 2.1. Lana eta familien baldintza ekonomikoak
 - 2.2. Osasun baldintzak
 - 2.3. Etxebizitza eta ingurumen fisiko eta soziala
 - 2.4. Famili eta gizarte harremanak
3. GIZARTE EZBERDINTASUNAK ETA POBREZIA
 - 3.1. Baliabide ekonomikoak eta etxeko gastuak
 - 3.2. Familiek nola atzematen duten beren egoera ekonomikoa
4. ONDORIOAK
- BIBLIOGRAFIA

1. INTRODUCCIÓN

El objetivo de este capítulo, y tomando de referencia el anterior *Informe Socioeconómico de la C.A. de Euskadi 2006*, es analizar un aspecto fundamental en el estudio del desarrollo de las sociedades: la calidad de vida de su población¹. En este sentido, la medición del progreso económico no puede desvincularse de su dimensión más social, esto es, el análisis de las condiciones de vida de los/as ciudadanos/as. De hecho, partimos de la hipótesis de que la interpretación del desarrollo económico solamente adquiere relevancia en la medida en que se compara con el desarrollo social, siendo la salud, el tipo de empleo, la vivienda, el medio ambiente y las relaciones sociales las principales áreas objeto de estudio².

Desde los años setenta nuestra vida social ha cambiado en muchos aspectos. Estas nuevas situaciones sociales, como la transformación en los modelos familiares, el mayor peso demográfico de las personas mayores, el fenómeno de la inmigración, la incorporación de la mujer al mercado de trabajo, la tasa de paro como consecuencia de la crisis (especialmente en el caso de los jóvenes), etc., son desafíos a los que no es posible responder únicamente con información económica. El conocimiento de la calidad de vida de la población y el bienestar social requieren, por lo tanto, de análisis complementarios.

En este contexto, la Encuesta de Condiciones de Vida de la C.A. de Euskadi (fuente principal de este capítulo) se revela como un instrumento muy valioso para realizar desde una perspectiva cuantitativa un examen de las principales variables que la configuran. Los datos de la Encuesta se presentan por territorio histórico, por lo que se obtiene una fotografía completa teniendo en cuenta las diferencias entre los tres territorios. Es interesante apuntar que la Encuesta de Condiciones de Vida de la C.A. de Euskadi se realiza cada cinco

¹ La calidad de vida es un concepto tremendamente subjetivo. La Organización Mundial de la Salud la define como «*la percepción que un individuo tiene de su lugar en la existencia, en el contexto de la cultura y del sistema de valores en los que vive y en relación con sus objetivos, sus expectativas, sus normas, sus inquietudes. Se trata de un concepto muy amplio que está influido de modo complejo por la salud física del sujeto, su estado psicológico, su nivel de independencia, sus relaciones sociales, así como su relación con los elementos esenciales de su entorno*». Un reciente estudio del Gabinete de Prospecciones Sociológicas apunta a que la media que los vascos/as otorgan a su calidad de vida es en una escala de 0 a 10 de 7,6.

² En esta línea, la Encuesta de Calidad de Vida y Sostenibilidad llevada a cabo por el Gabinete de Prospecciones Sociológicas del Gobierno Vasco en mayo de 2011 indica que ante una pregunta sobre el grado de importancia de determinados aspectos para garantizar la calidad de vida de una persona, cuestiones como tener una buena salud, unas buenas relaciones familiares, disponer de una buena vivienda y un buen trabajo aparecen por delante de tener un buen nivel de vida económico.

1. SARRERA

Kapitulu honen helburua, aurreko *Euskal Autonomia Erkidegoko 2006ko Txosten Sozioekonomikoa* erreferentziatzen harturik, gizartearen garapena aztertzeke funtsezko alderdi bat ikertzea da: biztanleriaren bizi-kalitatea¹. Zentzu honetan, aurrerapen ekonomikoaren neurketa ezin da haren neurri sozialagotik askatu, hau da, herritarren bizi-baldintzen analititik. Hain zuzen ere, gure abiapuntua den hipotesiak azaltzen du garapen ekonomikoaren interpretazioak gizarte garapenarekin erkatzen den neurrian bakarrik duela garrantzia. Osasuna, lan-mota, etxebizitza, ingurumena eta gizarte harremanak dira aztertu behar diren alorrik garrantzitsuenak².

Hirurogeita hamarreko hamarkadatik aurrera, gure bizitza soziala alderdi askotan aldatu da. Egoera sozial berri hauetan, adibidez, famili ereduaren eraldaketa, adineko pertsonen pisu demografiko handiagoa, inmigrazioaren fenomenoak, emakumea lan-merkatuan sartzea, krisiaren ondorioz dagoen langabezi tasa (berezi gazteen kasuan)... erantzuna ezin da informazio ekonomiko soilarekin eman. Biztanleriaren bizi-kalitatea eta gizarte ongizatea ezagutzeko, beraz, analisi osagarriak egin beharra dago.

Testuinguru honetan, Euskal AEko Bizi-Baldintzen Inkesta (kapitulu honen iturri nagusia dena) oso tresna baliotsua da ikuspegi kuantitatibotik bizi-kalitatea osatzen duten aldagai garrantzitsuenak aztertzeke. Inkestaren datuak lurralde historikoen arabera ageri dira. Horregatik, hiru lurraldeen arteko ezberdintasunak kontuan izanik argazki osoa eskuratu da. Interesgarria da kontuan izatea Euskal AEko Bizi-Baldintzen Inkesta 1989. urteaz geroztik bost urtean behin egiten dela. Beraz, 2009. urtean egindako inkestan dagoen informazioa-

¹ Bizi-kalitatea kontzeptu izugarri subjektiboa da. Osasunaren Mundu Erakundearen definizioaren arabera, «*pertsona batek bizitzan bere lekuaz duen pertzepzioa da, bizi dituen kulturaren eta balio-sistemaren testuinguruan eta bere helburuei, espektatibei, arabei eta kezkei dagokienez. Oso kontzeptu zabala da, eta zenbait faktorek eragiten diote, modu konplexuan: subjektuaren osasun fisikoak, egoera psikologikoak, independentzia-mailak, gizarte-harremanak, eta bere inguruko funtsezko elementuekin duen harremanak*». Prospekzio Soziologikoen Kabineteak berriki egindako txosten batek azaltzen duenez, Euskal AEko biztanleek beren bizi-kalitateari ematen dioten batez besteko puntuazioa, 0tik 10era, 7,6koa da.

² Ildo horretan, Bizi-Kalitatearen eta Jasangarritasunaren Inkestan (Eusko Jaurlaritzako Prospekzio Soziologikoen Kabineteak 2011ko maiatzean eginak) azaltzen du, pertsona baten bizi-kalitatea bermatze aldera alderdi bakoitzak duen garrantzi mailari buruz, zenbait ezaugarri (osasun ona izatea, famili harremanak onak izatea, etxebizitza ona izatea eta lan ona izatea) bizitza-maila ekonomiko ona izatearen aurretik daudela.

años desde 1989 por lo que, con la información contenida en la última encuesta realizada en 2009, es posible estudiar la evolución en los últimos veinte años de elementos tan importantes para el conocimiento de nuestra sociedad como las condiciones económicas y de salud de las familias, los equipamientos de las viviendas, las relaciones sociales, etc. Esta perspectiva histórica nos parece ciertamente interesante debido a que las dos décadas analizadas comprenden un periodo de tiempo en el que en las sociedades occidentales han ocurrido cambios muy significativos que han tenido profundas consecuencias en las condiciones de vida de las personas. De esta manera, el estudio de las condiciones de vida en la C.A. de Euskadi debe contextualizarse en los diferentes escenarios temporales de la realidad vasca. En general, podemos decir que, en la serie de veinte años analizada, la sociedad ha sufrido una acelerada transformación que se ha caracterizado por un aumento de la precariedad laboral y la vulnerabilidad social, manifestándose de manera más intensa a partir del año 2009, como consecuencia de la crisis económica. A pesar de este hecho, el estudio de las condiciones en las que se desarrolla la vida en la C.A. de Euskadi refleja, en varios de sus indicadores, una mejora.

Sin embargo, resulta interesante ver cómo ha evolucionado esta realidad a lo largo de estos últimos veinte años. Así, durante el periodo que se estudia en este capítulo se observan diferentes fases respecto a la situación económica: los primeros años de la década del noventa con tasas de paro elevadas (en los años 1993 y 1994 en torno al 25%) y valoraciones por parte de la población comparativamente peores que años anteriores sobre sus condiciones económicas (casi cinco de cada diez familias valoraban como mala su situación económica en el año 1994) dejan paso a una recuperación respecto al volumen de empleo (la tasa de paro en 2005 era del 5,7%³) y una consideración significativamente más positiva acerca de sus circunstancias económicas (en los años 1999 y 2004 casi seis de cada diez familias opinaba que su situación económica era buena). Finalmente, la irrupción de la crisis económica a partir del año 2009 se observa en el último dato de la serie analizada, con la primera subida en la tasa de paro registrada en la C.A. de Euskadi desde 1994. En este sentido, en referencia a la opinión sobre su situación económica, la cifra de 2009 nos revela que ésta ha empeorado ligeramente, pues desciende al 52,8% la proporción de familias de la C.A. de Euskadi que califica de buena sus condiciones económicas.

Además del apartado sobre las condiciones de vida en la C.A. de Euskadi, este capítulo incluye como complemento información relacionada con el bienestar social, ámbito con el que se realiza una aportación en base al análisis de algunas de las preguntas de la Encuesta de Pobreza y Desigualdades Sociales de los años 2004 y 2008⁴, así como algunas cifras sobre prestaciones sociales (Encuesta de Servicios Sociales).

ren bitartez, azken hogeit urteetan izan den bilakaera azter dezakegu gure gizartea ezagutzeko oso garrantzitsuak diren alor askotan, esate baterako: familien ekonomi eta osasun baldintzak, etxebizitzaren ekipamenduak, gizarte harremanak eta abar. Ikuspegi historiko horri oso interesgarri deritzogu. Izan ere, aztertu diren bi hamarkada horietan, mendebaldeko gizarteetan oso aldaketa esanguratsuak jazo dira eta pertsonen bizi-baldintzetan ondorio sakonak izan dituzte. Horrela, Euskal Aeko bizi-baldintzen azterketa euskal errealitatearen denborazko agertokiaren testuinguruetan kokatu behar da. Oro har esan dezakegu, aztertu den hogeit urteko segidan, gizarteak eraldaketa azkarra jasan duela. Eraldaketa horren ezagutgarri nagusiak lan-prekariotasuna eta gizarte-zaurgarritasuna dira. Ezaugarri horiek 2009. urteaz geroztik biziagotu egin dira, krisi ekonomikoaren ondorioz. Hori gorabehera, Euskal Aeko bizitzaren baldintzak aztertzen baditugu, ikusiko dugu adierazleetako askotan hobekuntzak gertatu direla.

Aitzitik, interesgarria ikustea errealitate hau nola aldatu den azken hogeit urteetan. Horrela, kapitulu honetan aztertu dugun denboraldian zenbait fase bereiz ditzakegu egoera ekonomikoari dagokionez: laurogeita hamarreko hamarkadako lehenengo urteetan, langabezi tasa handiak izan ziren (1993 eta 1994. urteetan, % 25 ingurukoak) eta biztanleek beren baldintza ekonomikoari buruz aurreko urteetan baino balorazio txarragoak egin zituzten (hamar familietatik ia bostek beren egoera ekonomikoari txarra zeritzoten 1994. urtean). Denboraldi horren ondoren, enplegu bolumena berriro gehitu zen (2005. urtean langabezi tasa % 5,7 zen³) eta egoera ekonomikoari buruzko iritzia askoz ere hobea zen (1999 eta 2004. urteetan, hamar familietatik ia seik uste zuten beren egoera ekonomikoa ona zela). Azkenik, 2009. urtetik aurrera aztertutako serieko azken datuan ikusten da krisi ekonomikoaren eragina, Euskal AEn 1994. urteaz geroztik langabezi tasa lehen aldiz gehitu baitzen. Horri dagokionez, norberaren egoera ekonomikoari buruzko iritzia dela-eta, 2009. urteko zifrak erakusten digu egoera ekonomikoa apur bat okertu zela, Euskal AEn beren baldintza ekonomikoak ontzat jotzen dituzten familien proportzioa % 52,8ra jaitsi baitzen.

Euskal Aeko bizi-baldintzei buruzko atalaz gain, kapitulu honetan gizarte ongizateari buruzko informazioa sartu da, osagarri gisa. Alor horretan egiten den ekarpenaren oinarria 2004 eta 2008. urteko Pobreziaren eta Gizarte Ezberdintasunen Inkestako⁴ galderetako batzuen azterketan dago, eta gizarte prestazioei buruzko zifra batzuetan ere bai (Gizarte Zerbitzuen Inkesta).

³ Si bien es cierto que profundizando en la calidad de este empleo, se observa que durante la década de los noventa y primeros años del 2000 la mayor parte de los contratos realizados fueron de carácter temporal y, por lo tanto, más precarios.

⁴ Estas encuestas se realizan desde el año 1984 por el Departamento de Justicia, Empleo y Seguridad Social del Gobierno Vasco.

³ Egia da, halere, enplegu honen kalitatean sakonduz gero, laurogeita hamarreko hamarkadan eta 2000ko hamarkadako lehen urteetan egindako kontraturik gehienak aldi baterakoak zirela eta, beraz, prekarioagoak zirela.

⁴ Inkesta hauek 1984. urteaz geroztik egiten ditu Eusko Jaurlaritzako Justizia, Lan eta Gizarte Segurtasun Sailak.

2. CONDICIONES DE VIDA EN LA C.A. DE EUSKADI

Tal y como se explica anteriormente, la primera Encuesta de Condiciones de Vida de la C.A. de Euskadi se llevó a cabo en el año 1989 y la última en 2009, lo que nos permite realizar en un análisis longitudinal de cuestiones incluidas en sus cuestionarios como trabajo y condiciones económicas, salud, equipamientos de las viviendas, características del entorno, relaciones sociales, etc.

Los datos que se presentan tienen en general como unidad de análisis la familia, desde la perspectiva de que en muchos contextos la familia se ha convertido en la institución de protección social más importante frente a las cada vez mayores contingencias relacionadas con el trabajo, la salud, etc.

La estructura de este apartado se organiza en torno a cuatro áreas: trabajo y condiciones económicas de las familias; condiciones de salud; vivienda y medioambiente físico y social y, finalmente, relaciones familiares y sociales.

2.1. Trabajo y condiciones económicas de las familias

En la serie de veinte años que nos ocupa, desde el punto de vista económico y del empleo, hemos asistido a profundas transformaciones cuantitativas (respecto al volumen de empleo) y también cualitativas (en relación a la calidad de ese empleo). En estos años hemos visto como empresas emblemáticas en la C.A. de Euskadi del sector de la siderurgia, del sector químico y de la industria naval sufren importantes reconversiones e incluso cierres (la reconversión y cierre de Altos Hornos de Vizcaya tiene lugar en el año 1996). Así, respecto a la evolución del volumen de empleo, desde el año 1989 al 2009, en la C.A. de Euskadi se pueden distinguir varias fases: en primer lugar se observa un periodo de aumento del desempleo que comprende desde el año 1990 hasta el año 1994 (ese año registra una tasa de paro del 24,9%), seguido por un largo periodo de crecimiento del empleo que abarca desde el año 1995 hasta 2007 (en este año la tasa de paro era de un 3,3%). A partir del año 2008, como consecuencia de la crisis económica podemos situar el comienzo de un último periodo caracterizado en este sentido por un aumento paulatino del desempleo (el último dato de la tasa de paro disponible en el momento de la redacción de este capítulo es de un 10,6%, en el tercer trimestre de 2011). Al igual que con el volumen de empleo, respecto al tipo de empleo se dan diferentes momentos: una primera fase de crecimiento, llegando en el año 2003 a una tasa de temporalidad de casi el 30% de la población asalariada vasca (eso a pesar de la reforma laboral de 1997 que trataba de limitar la contratación temporal reduciendo el coste del despido de los contratos indefinidos), una segunda fase de reducción del volumen de contratos temporales hasta el año 2008 y, finalmente, lo que parece ser un cambio de tendencia a partir de 2009 con un crecimiento de este tipo de contrataciones⁵.

⁵ Tendencia que habrá que confirmar a la luz de los datos de los próximos años.

2. EUSKAL Aeko BIZI-BALDINTZAK

Aurretik azaldu denez, Euskal Aeko Bizi-Baldintzen lehenbiziko Inkesta 1989. urtean egin zen eta azkena 2009. urtean. Horregatik, galdetegian ageri diren gaiei buruzko luzetarako azterketa egin dezakegu (lana eta baldintza ekonomikoak, osasuna, etxebizitzaren ekipamenduak, ingurunearen ezaugarriak, gizarte harremanak eta abar).

Aurkeztu diren datuen analisi-unitatea familia da orokorrean, familia testuinguru askotan babes sozialeko erakunderik garrantzitsuena bihurtu delako gero eta ugariagoak diren lan, osasun eta abarreko arazoaren aurrean.

Atal honetako egitura lau arloren inguruan antolatuta dago: lana eta familien baldintza ekonomikoak; osasun baldintzak; etxebizitza eta ingurumen fisiko eta soziala eta, azkenik, famili eta gizarte harremanak.

2.1. Lana eta familien baldintza ekonomikoak

Aztertzen ari garen hogeituro urteko seriean, ekonomiaren eta enpleguaren ikuspegitik, eraldaketa kuantitatibo sakonak ikusi ditugu (enpleguaren bolumenari dagokionez) eta kualitatiboak ere bai (enplegu horren kalitateari dagokionez). Urte horietan ikusi dugu Euskal Aeko zenbait enpresa emblematicoko, siderurgiaren sektorean, sektore kimikoan eta ontzigin-tzan, birmoldaketa garrantzitsuak jasaten ari direla, eta batzuk itxi ere egin direla (AHVren birmoldaketa eta itxiera 1996. urtean gertatu ziren). Horrela, enpleguaren bolumenaren bilakaerari dagokionez, 1989. urtetik 2009. urtera, Euskal AEn zenbait fase bereiz ditzakegu: lehenik eta behin, langabezia gehitu den denboraldi bat dago, 1990. urtetik 1994. urtera arte (urte horretako langabezi tasa % 24,9koa izan zen). Gero enplegua denbora luzez gehitu zen, 1995. urtetik 2007. urtera arte (azken urte horretan langabezi tasa % 3,3koa zen). 2008. urtetik aurrera, krisi ekonomikoaren ondorioz, esan dezakegu azken denboraldi baten hasiera gertatu dela. Azken denboraldi honetan, langabezia modu mailakatuan gehitu da (kapitulua hau idazteko unean, langabezi tasari buruz daukagun azken datua % 10,6koa da, 2011ko hirugarren hiruhilekoari dagokiona). Enpleguaren bolumenarekin batera, enplegu motari dagokionez zenbait momentu bereizten ditugu: hazkuntzako fasea lehenik eta behin. 2003. urtean behin-behinekotasuna Euskal Aeko biztanleen % 30ekoa zen ia-ia (kontuan izanik 1997. urteko lan-erreformaren bidez aldi baterako kontratazioa murrizteko saioa egin zela, kontratu mugagabeetako irazpenaren kostua murriztuz). Bigarren fasean, aldi baterako kontratuen bolumena murriztu zen, 2008. urtera arte. Azkenik, 2009. urtetik aurrera joera aldaketa gertatu zen, honelako kontratazioak gehitu baitziren⁵.

⁵ Joera hori berretsi egin beharko da, datozen urteetako datuekin.

Evolución de la tasa de paro de la población de 16 y más años en la C.A. de Euskadi (%)

1

16 urtetik gorako biztanleriaren langabezi tasaren bilakaera Euskal AEn (%)

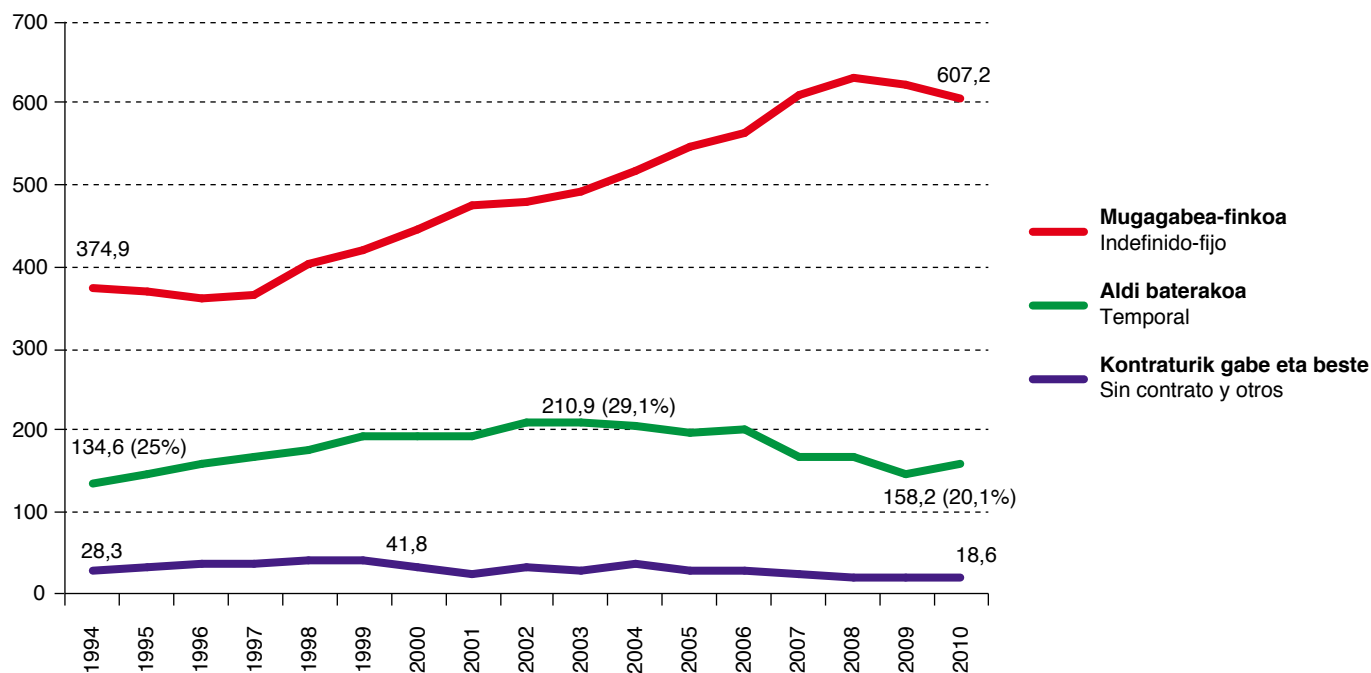


Iturria: Eustat. Biztanleria Jardueraren Arabera Sailkatzeko inkesta (BJA).
Fuente: Eustat. Encuesta de Población en Relación con la Actividad (PRA).

Evolución de la población ocupada asalariada en la C.A. de Euskadi por tipo de contrato (miles)

2

Soldatapeko biztanleria okupatuaren bilakaera Euskal AEn, kontratu-motaren arabera (milaka)



Iturria: Eustat. Biztanleria Jardueraren Arabera Sailkatzeko inkesta (BJA).
Fuente: Eustat. Encuesta de Población en Relación con la Actividad (PRA).

Además de la aproximación cuantitativa en base a la evolución del empleo, este apartado se complementa con información relacionada con su dimensión más cualitativa, esto es, las condiciones de trabajo, aportando datos sobre el calendario y horario laboral, así como la percepción sobre las condiciones ambientales del puesto de trabajo.

Uno de los elementos que más afecta a las condiciones de vida de la población (y más directamente a la población trabajadora) es el calendario laboral, siendo la posibilidad de una mejor conciliación de la vida familiar y laboral una de las más actuales reivindicaciones en el ámbito del empleo. En relación al calendario semanal de trabajo, durante todo el periodo de tiempo analizado, la mayor parte de la población que trabaja tiene dos días de descanso a la semana (82,4% en 2009, observándose un crecimiento moderado en los últimos años), seguido de un 11,8% de ocupados con un solo día de descanso. El colectivo con tres días o más de descanso semanal crece de manera importante desde el año 1989 (2,1%, situándose en 2009 en un 4,1%, y los/as trabajadores/as que afirman no tener ningún día de descanso permanecen relativamente estables a lo largo de los años (1,7% en 2009). Las mujeres tienen menos días de descanso que los hombres, pero en los últimos años se aprecia una tendencia hacia la homogeneización entre los dos sexos, con un incremento de las mujeres que disfrutan de dos días de descanso a la semana (67,5% en 1989 y 81,2% en 2009).

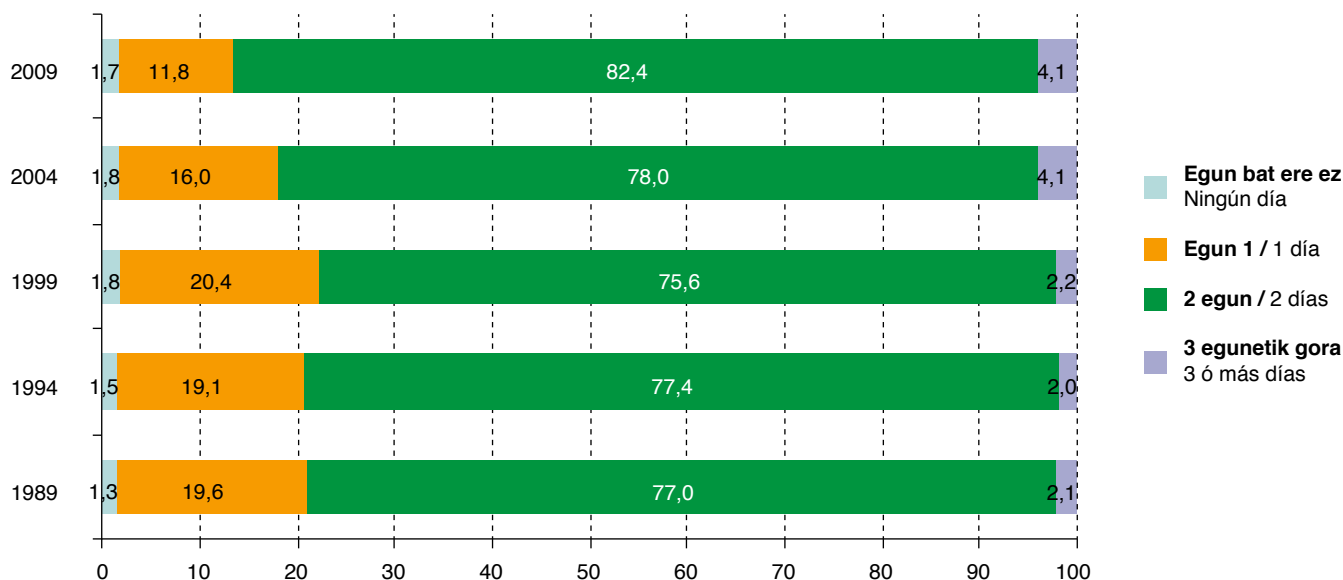
Enpleguaren bilakaeran oinarritutako hurbilketa kuantitatiboaz gain, atal hau dimentsio kualitatiboagoarekin zerikusia duen informazioarekin osatzen da, hau da, lan-baldintzei buruzko informazioarekin. Informazio horren barruan, lan egutegiari eta ordutegiari buruzko datuak eta lanpostuaren ingurumen-baldintzei buruzko pertzepzioa daude.

Biztanleriaren bizi-baldintzetan eraginik handiena duten elementuetako bat (batez ere langileengan) lan-egutegia da. Familiako eta laneko bizitzak hobeto uztartzeko aukera enpleguaren eremuan egin ohi diren aldarrikapenetako bat da. Asteko lan-egutegiari dagokionez, aztertu den denboraldi osoan zehar, lan egiten duen biztanleriaren zatirik handienak bi eguneko atsedenaldia dauka astean (2009. urtean % 82,4, eta azken urteetan hazkuntza moderatua gertatu da). Lan egiten dutenen % 11,8ak egun bakarria dauka atsederako astean. Astean hiru egun edo gehiagoko atsedenaldia duten pertsonen kolektiboa asko gehitu da 1989. urteaz geroztik. Urte horretan % 2,1 ziren, eta 2009. urtean, % 4,1. Atseden hartzeko egunik ez daukaten langileen portzentajea nahiko egonkor mantendu da urteetan zehar (2009an, % 1,7). Emakumeek gizonak baino atseden egun gutxiago dituzte, baina azken urteetan bi sexuen arteko homogeneotasunerako joera ikusi da. Astean bi eguneko atsedenaldia daukaten emakumeen kopurua gehitu da (1989. urtean % 67,5 ziren eta 2009an % 81,2).

Evolución de la población de más de 16 años ocupada de la C.A. de Euskadi por días de descanso semanal (%)

3

Euskal AEko 16 urtetik gorako biztanleria okupatuaren bilakaera, asteko atseden-egunen kopuruaren arabera (%)



Iturria: Eustat. Bizi Kondizioen inkesta.
Fuente: Eustat. Encuesta de Condiciones de Vida.

Uno de los elementos que más condiciona la calidad del empleo es el tipo de horario. A pesar de que aparece un moderado incremento de la población que trabaja a turnos llegando a significar un 20,3% en 2009, alrededor del 66% de la población ocupada tiene un horario fijo en la C.A. de Euskadi. Esta variable viene condicionada por el género, pues el porcentaje de hombres con un horario fijo es menor que el de las

Lanaren kalitatea gehien baldintzatzen duten elementuetako bat ordutegi mota da. Txandaka lan egiten duten pertsonen kopurua apur bat gehitu den arren, 2009. urtean % 20,3ra iritsiz, okupatutako biztanleriaren % 66 inguruk ordutegi finkoa dauka Euskal AEn. Aldagai hau generoak baldintzatzen du. Izan ere, ordutegi finkoa daukaten gizonen portzentajea txikiagoa da emakumeena baino. 2009. urtean aldea ehuneko

mujeres, 6,4 puntos porcentuales de diferencia en 2009 (este dato debemos leerlo en un contexto en el que la presencia de hombres en el sector industrial, en donde es más frecuente el trabajo a turnos, es mayor). Asimismo, se observa una incorporación del colectivo femenino al horario por turnos, tendencia que se intensifica a partir de la década del 2000 (en 2009 casi un 20% de las mujeres trabajadoras tiene una jornada laboral de este tipo).

Evolución de la población de más de 16 años ocupada de la C.A. de Euskadi por tipo de horario (%)

1

Euskal Aeko 16 urtetik gorako biztanleria okupatuaren bilakaera, ordutegi motaren arabera (%)

	1989	1994	1999	2004	2009
Txandaka / En turnos	17,0	16,8	19,0	25,0	20,3
Ordutegi finkoa / Horario fijo	67,8	65,0	65,8	63,0	66,0
Ordutegirik gabe / Sin horario	15,2	18,2	12,0	12,0	13,7

Iturria: Eustat. Bizi Kondizioen inkesta.

Fuente: Eustat. Encuesta de Condiciones de Vida.

Finalmente, respecto a las condiciones físicas del puesto de trabajo, los problemas relacionados con los ruidos y la temperatura (exceso de calor o de frío) son los más molestos para los/as trabajadores/as, si bien es cierto que, excepto la poca iluminación, el resto de problemas desciende moderadamente en los veinte años estudiados. Este descenso requiere de una matización debido a que del año 2004 al 2009, a excepción de las situaciones de «ruidos molestos», el resto de inconvenientes en el trabajo se incrementa levemente.

Azkenik, lanpostuaren baldintza fisikoei dagokienez, zaratarekin eta temperaturarekin zerikusia duten arazoak (gehiegizko beroa edo hotza) gogaikarriak dira langileentzat. Halere, gainerako arazoak (argi gutxiegi izatea izan ezik) apur bat murriztu dira aztertutako hogeitau urteetan. Jaitsiera horri ñabar-dura bat egin behar diogu. Izan ere, 2004. urtetik 2009. urtera arte, «zarata gogaikarri» egoerak izan ezik, laneko gainerako eragozpenak apur bat gehitu ziren.

Evolución de las condiciones físicas en el lugar de trabajo de la población de más de 16 años ocupada de la C.A. de Euskadi (%)

2

Lantokiko baldintza fisikoen bilakaera Euskal Aeko okupatutako 16 urtetik gorakoen artean (%)

	1989	1994	1999	2004	2009
Zarata gogaikarriak / Ruidos molestos	25,8	20,4	24,3	20,3	18,3
Gehiegizko beroa / Excesivo calor	22,9	19,4	24,0	22,3	21,8
Gehiegizko hotza / Excesivo frío	20,6	18,2	18,5	19,6	19,9
Usain txarra / Malos olores	15,7	11,6	17,4	10,0	10,9
Aireztapen gutxi / Poca ventilación	10,8	8,4	10,7	8,3	8,5
Hezetasuna / Humedad	7,7	7,4	8,4	6,2	7,1
Argiztapen gutxi / Poca iluminación	5,6	3,1	4,6	5,5	6,1

Iturria: Eustat. Bizi Kondizioen inkesta.

Fuente: Eustat. Encuesta de Condiciones de Vida.

La relación entre la evolución del mercado de trabajo y la situación económica de las familias viene determinada por el hecho de que la mayor parte de sus recursos se obtiene de las rentas del trabajo (en 2010 el 96,6% del total de ocupados afirmaban que sus ingresos tenían fundamentalmente como origen su trabajo). En consecuencia, la tasa de ocupación así como la calidad del empleo tiene su reflejo en las condiciones materiales de las familias: en la serie de veinte años analizada el porcentaje de familias que considera que su situación económica familiar ha mejorado en los últimos tres años desciende 12,5 puntos porcentuales, siendo en 2009 del 6,6% del total de las familias de la C.A. de Euskadi.

Lan-merkatuaren bilakaeraren eta familien egoera ekonomikoaren arteko erlazioa argia da: baliabideen zatirik handiena laneko errentatik dator (2010ean, lana zeukaten guztien % 96,6ak adierazi zuten beren diru-sarrereren jatorria batez ere lana zela). Ondorioz, okupazio tasa eta lanaren kalitatea familien baldintza materialetan islatzen dira: aztertu dugun hogeitau urteko seriean, beren familiarren egoera ekonomikoa azken hiru urteetan hobetu dela uste duten familien portzentajea ehuneko 12,5 puntu murriztu da. 2009. urtean, Euskal Aeko familia guztien % 6,6 zen portzentaje hori.

De 1989 al año 2009 el porcentaje de familias que afirma que «se las arregla peor que hace tres años con el presupuesto familiar» crece 5,1 puntos porcentuales. El aumento más notable se produce en el periodo que abarca del año 1999 hasta 2004 (del año 1994 al 1999 desciende 23,5 puntos), pues en el año 2004 más de la mitad de las familias vascas (54,4%) reconoce que su situación económica familiar ha empeorado. La percepción mejora en los siguientes años, aunque en 2009 el 42% de las familias considera que su situación económica ha empeorado.

El desglose por territorios apunta a que Bizkaia es el territorio en el que las familias más han notado un deterioro de su situación económica (las más importantes reconversiones industriales han tenido lugar en Bizkaia, en donde también las tasas de paro han sido y son más elevadas que en el resto de territorios históricos). Álava también presenta unos datos negativos, siendo Gipuzkoa el único territorio histórico que presenta una tendencia algo diferenciada: en los veinte años analizados el porcentaje de familias que manifiesta que su presupuesto familiar ha empeorado desciende 1,3 puntos porcentuales.

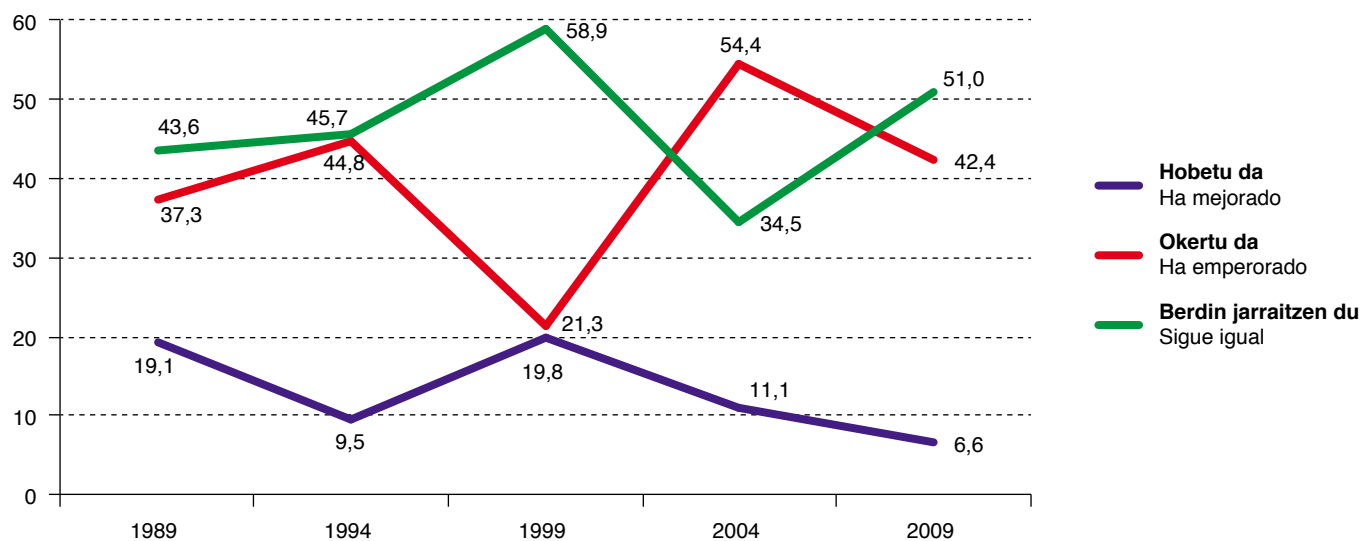
1989tik 2009ra, «famili aurrekontuarekin hiru urte lehenago baino okerrago moldatzen zela» baieztatu zuten familien portzentajea ehuneko 5,1 puntu gehitu zen. Gehikuntzarik nabarmentena 1999. urtetik 2004. urtera arteko denboraldian gertatu zen (1994. urtetik 1999. urtera arte 23,5 puntu murriztu zen). Izan ere, 2004. urtean, euskal familien erdia baino gehiagok (% 54,4) esan zuten bere famili egoera ekonomikoak okerrera egin zuela. Pertzepzioa hurrengo urteetan hobetu zen, baina 2009. urtean familien % 42ak uste zuten bere egoera ekonomikoak okerrera egin zuela.

Lurraldeen arabera sailkapenak erakusten du Bizkaia dela familien egoera ekonomikoa gehien nabaritu den lurraldea (industriaren birmoldaketarik garrantzitsuenak Bizkaian egin dira, eta hemen ere langabezi tasak gainerako lurralde historikoetan baino handiagoak izan dira eta dira). Arabak ere datu negatiboak dauzka. Gipuzkoa da joera zertxobait ezberdina daukan lurralde historiko bakarra: aztertu diren hogei urteetan, beren famili aurrekontuak okerrera egin duela adierazi duten familien portzentajea ehuneko 1,3 puntu murriztu da.

Evolución de las familias por su situación económica en la C.A. de Euskadi (%)

4

Familien bilakaera beren egoera ekonomikoaren arabera Euskal AEn (%)



Iturria: Eustat. Bizi Kondizioen inkesta.
Fuente: Eustat. Encuesta de Condiciones de Vida.

Continuando con la valoración que las familias vascas hacen de su situación económica, casi la mitad, como se veía anteriormente, reconoce encontrarse en peor situación, la gran mayoría de las familias de la C.A. de Euskadi (82,2%) considera que sus recursos económicos son suficientes. A pesar de ello, existen diferencias dentro del periodo estudiado. Entre los años 1994 y 1999 crece 11,4 puntos el porcentaje de familias que considera que sus ingresos son suficientes. Sin embargo, desde entonces la tendencia se invierte, descendiendo 5,5 puntos porcentuales en los siguientes diez años. Por territorios también aparece alguna diferencia. Durante todo el periodo analizado, Álava es el único territorio histórico en el que desciende 1,7 puntos el porcentaje de familias que considera que sus ingresos son suficientes.

Euskal familiek beren egoera ekonomikoaz egiten duten balorazioarekin jarraituz, ia erdiak (lehen ikusi dugunez) uste du egoera okerragoan dagoela. Euskal AEko familiarik gehienek (% 82,2) uste dute beren baliabide ekonomikoak nahikoak direla. Hala ere guztiz ere, aztertutako denboraldian ezberdintasunak daude. 1994 eta 1999. urteen artean, ehuneko 11,4 puntu gehitu zen beren diru-sarrerak nahikoak ez direla uste duten familien portzentajea. Aitzitik, orduz geroztik joera aldeantzikatu da. Hurrengo hamar urteetan ehuneko 5,5 puntu murriztu da. Lurraldeen artean ere badago ezberdintasunik. Aztertu dugun denboraldi osoan, Araban bakarrik jaitsi da ehuneko 1,7 puntu beren diru-sarrerak nahikoak direla uste duten familien portzentajea.

		1989	1994	1999	2004	2009
Hobetu da Ha mejorado	Euskal AE / C.A. de Euskadi	19,1	9,5	19,8	11,1	6,6
	Araba / Álava	18,7	8,4	21,5	15,1	8,9
	Bizkaia	20,8	9,2	18,8	10,5	7,0
	Gipuzkoa	16,4	10,5	20,8	10,3	4,9
Okertu da Ha empeorado	Euskal AE / C.A. de Euskadi	37,3	44,8	21,3	54,4	42,4
	Araba / Álava	41,6	39,7	16,9	46,4	49,6
	Bizkaia	37,9	48,4	24,3	56,8	45,8
	Gipuzkoa	34,6	40,5	18,0	54,0	33,3
Berdin jarraitzen du Sigue igual	Euskal AE / C.A. de Euskadi	43,6	45,7	58,9	34,5	51,0
	Araba / Álava	39,7	52,1	61,6	38,5	41,4
	Bizkaia	41,4	42,3	56,9	32,7	47,1
	Gipuzkoa	49,0	49,0	61,2	35,7	61,8

Iturria: Eustat. Bizi Kondizioen inkesta.

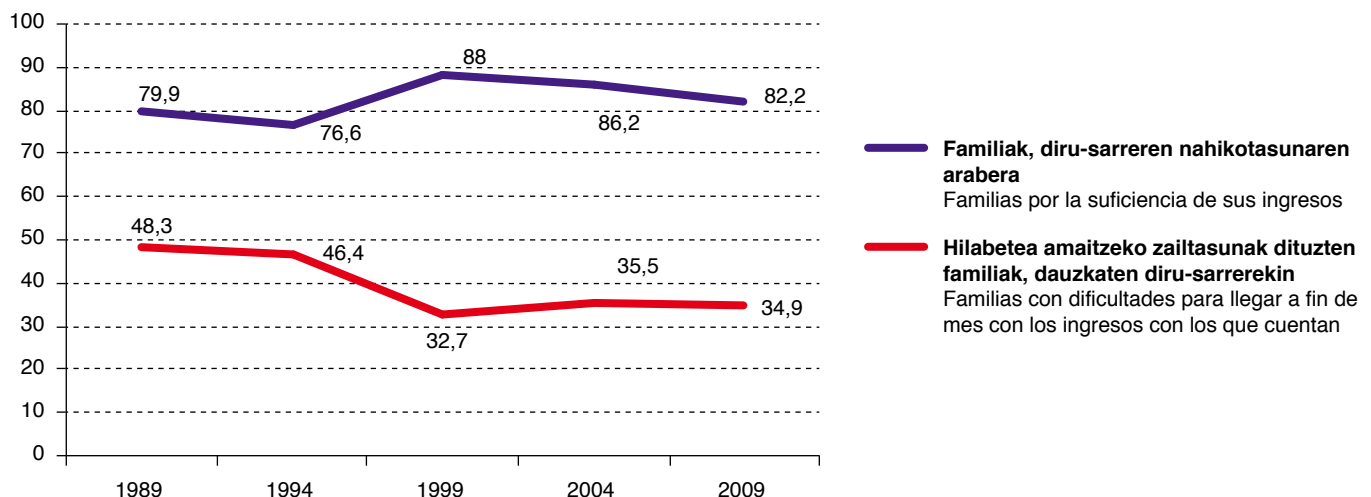
Fuente: Eustat. Encuesta de Condiciones de Vida.

Además, en estos veinte años decrecen algo más de 13 puntos porcentuales las familias vascas que dicen tener dificultades para llegar a final de mes. El descenso más importante se produce entre 1989 y 1999 (15,6 puntos porcentuales) y es a partir de entonces cuando esta tendencia se frena. De 1999 a 2009 sube 2,2 el porcentaje de familias con problemas para llegar a fin de mes.

Resulta significativo cómo en este caso también Álava presenta una evolución en los últimos años más desfavorable, ya que el porcentaje de familias con dificultades para llegar a fin de mes se distanciaba en 2004 ocho puntos porcentuales por debajo de la media de la C.A. de Euskadi. Sin embargo, a partir de dicho año esta tendencia se invierte, situándose en 2009 en el 39,3%, 4,4 puntos por encima de la media de la C.A. de Euskadi. Situación contraria a la que sucede en Gipuzkoa, debido a que en 2009 sólo el 28,2% de las familias dice tener dificultades para llegar a fin de mes con los ingresos con los que cuenta.

Gainera, hoguei urteotan, ehuneko 13 puntu baino gehixeago jaitsi dira hilabetea amaitzeko eragozpenak omen dituzten euskal familiak. Jaitsierarik handiena 1989 eta 1999. urteen artean gertatu da (ehuneko 15,6 puntu) eta ordutik aurrera etengo da joera hori. 1999 eta 2009. urteen artean ehuneko 2,2 gehitu da hilabetea amaitzeko arazoak dituzten familien portzentajea.

Esanguratsua da kasu honetan ere Arabak azken urteetan bilakaera okerragoa izan duela, hilabetea amaitzeko zailtasunak zeuzkaten familien portzentajea 2004. urtean ehuneko zortzi puntu urrundu baitzen, Euskal AEko batezbestekoaren azpitik. Aitzitik, urte horretatik aurrera, joera hau alderantzikatu zen. 2009. urtean % 39,3an jarri zen, Euskal AEn batezbestekoa baino 4,4 puntu gorago. Aurkakoa gertatu zen Gipuzkoan, 2009. urtean familien % 28,2ak bakarrik baitzituen eragozpenak hilabetea amaitzeko dauzkan diru-sarrerekin.



Iturria: Eustat. Bizi kondizioen inkesta.

Fuente: Eustat. Encuesta de Condiciones de Vida.

	Euskal AE C.A. de Euskadi	Araba / Álava	Bizkaia	Gipuzkoa
Familiak, beren diru-sarreraren nahikotasunaren arabera (%) Familias por la suficiencia de sus ingresos (%)				
1989	79,9	80,4	77,7	83,6
1994	76,6	74,2	75,8	79,0
1999	8,0	87,5	88,3	87,6
2004	86,2	88,8	86,2	85,0
2009	82,2	78,7	81,8	84,3
Hilabetea amaitzeko zailtasunak dituzten familiak, dauzkaten diru-sarrerekin (%) Familias con dificultades para llegar a fin de mes con los ingresos con los que cuentan (%)				
1989	48,3	45,0	51,3	44,3
1994	46,4	41,8	48,7	44,3
1999	32,7	25,0	36,5	29,7
2004	35,5	27,5	38,3	34,3
2009	34,9	39,3	37,3	28,2

Iturria: Eustat. Bizi Kondizioen inkesta.

Fuente: Eustat. Encuesta de Condiciones de Vida.

La comparación entre la situación económica objetiva de las familias y su apreciación subjetiva nos revela que del año 1989 al 2009 la realidad y la percepción siguen comportamientos diferenciados. La situación económica ha mejorado considerablemente en estos años de tal manera que solamente algo más del 10% de la población tiene objetivamente unas malas condiciones económicas en 2009. En este sentido, aparecen diferencias durante todo el periodo, destacando una mejora importante de la situación económica objetiva en 1999, en donde más del 60% de la población se sitúa en una situación económica buena. Este porcentaje no se mantiene en el tiempo y en 2004 y 2009 aparecen valores no tan elevados (34,3% y 39%, respectivamente).

La apreciación subjetiva en relación a su situación económica revela posiciones algo más extremas que la realidad objetiva. Es decir, en los veinte años analizados, las categorías mala y buena son las que más porcentaje de respuesta tienen.

En general, se observa una clara mejora en las percepciones de las familias, de tal manera que en 2009 más de mitad de las familias (52,8%) considera que su situación económica es buena. De 1994 a 1999 se aprecia un importante crecimiento de casi 19 puntos porcentuales. Si bien es cierto que a partir de 1999 se observa un ligero cambio de evolución a la baja, esta tendencia habrá que confirmarla a la luz de los datos de los próximos años, teniendo en cuenta la posible incidencia de la crisis económica.

Continuando con el análisis de la situación económica, en el año 2009, una de cada cuatro familias restringe sus gastos, un porcentaje importante pero menor que el existente veinte años antes en donde el 36,3% de las familias decía encontrarse en esa situación. La crisis económica de primeros de los noventa tiene su claro reflejo en la limitación del presupuesto familiar, un 47,1% de los hogares afirma tener restricciones en el gasto en el año 1994. La década siguiente se caracteriza por una mejora clara de este indicador, estabilizándose en torno al 25% a partir de 2004.

Familien egoera ekonomiko objektiboaren eta beren apreziatio subjektiboaren arteko eraketak erakusten digu 1989 eta 2009. urteen artean errealitateak eta pertzepzioak portaera ezberdinak dituztela. Egoera ekonomikoa nabarmen hobetu da urte horietan. Beraz, biztanleriaren % 10 baino apur bat gehiagok soilik dauzka baldintza objektiboki txarrak 2009. urtean. Zentzu horretan, denboraldi osoan ezberdintasunak daude. 1999. urtean egoera ekonomiko objektiboa modu garrantzitsuan hobetu da. Orduan, biztanleriaren % 60 baino gehiago egoera ekonomiko onean dago. Portzentajea ez da denboran mantendu, eta 2004 eta 2009. urteetan balio ez hain handiak agertu dira (% 34,3 eta % 39 hurrenez hurren).

Egoera ekonomikoari dagokionez daukaten apreziatio subjektiboak egoera muturrekoagoak erakusten ditu errealitate objektiboak baino. Hau da, aztertu diren hogeitau urteetan, kategoria txarra eta ona dira erantzun portzentajerik gehien daukatenak.

Oro har, familien pertzepzioak nabarmen hobetu dira. Horrela, 2009. urtean familien erdia baino gehiagok (% 52,8ak) uste zuten bere egoera ekonomikoa ona dela. 1994. urtetik 1999. urtera hazkunde garrantzitsua atzeman zen, ia ehuneko 19 puntukoa. Egia da 1999. urtetik aurrera bilakaeran aldaketa txiki bat ikusi zela, beherantz, eta joera hori datuen argitan berretsi behar dela datozen urteetan, krisi ekonomikoaren balizko eragina kontuan izanik.

Egoera ekonomikoaren analisiarekin jarraituz, 2009. urtean, lau familietatik batek bere gastuak murriztu zituen. Portzentaje hori garrantzitsua da, baina hogeitau urte lehenago zegoena baino txikiagoa. Orduan, familien % 36,3 egoera horretan omen zegoen. Laurogeita hamarrek hamarkadako lehenengo urteetako krisi ekonomikoak isla argia zeukan famili aurrekontuaren mugan. Familien % 47,1ak adierazi zuten gastuan murrizpenak zituela 1994. urtean. Hurrengo hamarkadan adierazle honetan hobekuntza argia gertatu zen, eta 2004. urtetik aurrera % 25ean inguru egonkortu zen.

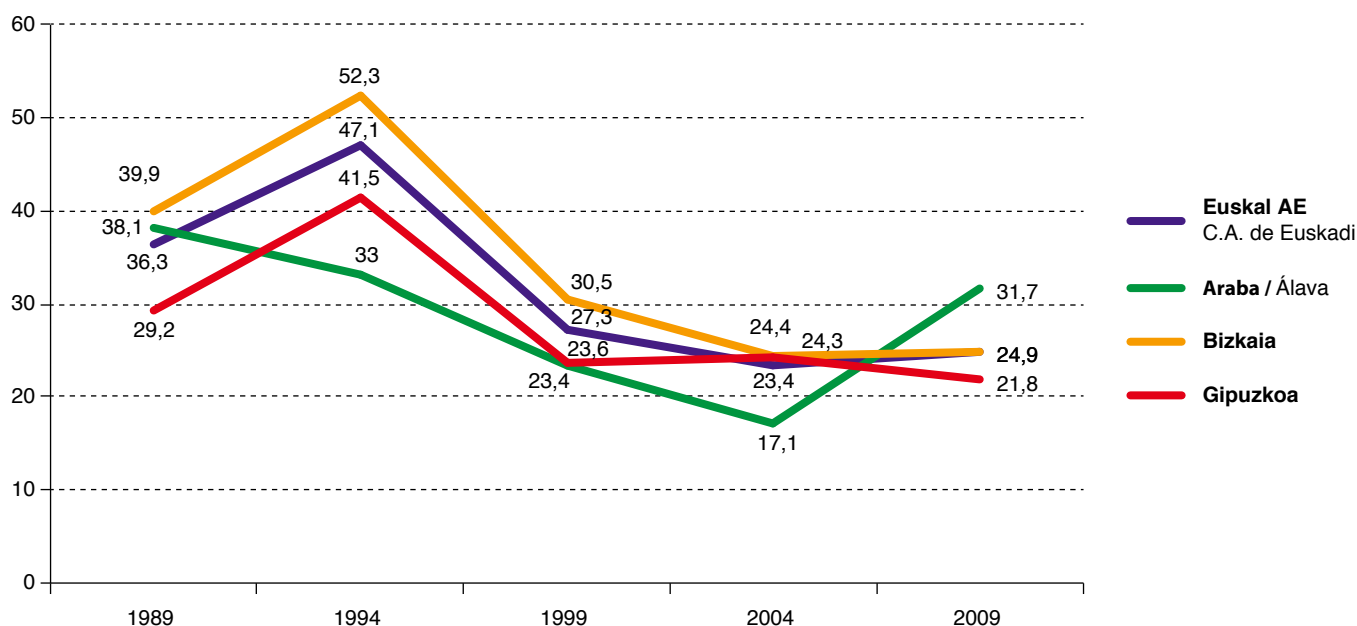
	Egoera objektiboa / Situación objetiva					Uste subjektiboa / Consideración subjetiva				
	1989	1994	1999	2004	2009	1989	1994	1999	2004	2009
Euskal AE / C.A. de Euskadi										
Txarra / Mala	17,3	39,5	16,2	18,8	10,9	38,7	47,6	28,3	25,0	27,1
Normala / Normal	47,3	23,4	22,7	46,8	50,1	21,4	15,4	15,6	21,0	20,1
Ona / Buena	35,4	37,0	61,1	34,3	39,0	39,9	37,0	56,1	54,0	52,8
Araba / Álava										
Txarra / Mala	18,9	51,5	7,1	17,3	14,3	40,6	40,3	23,7	17,7	34,6
Normala / Normal	49,1	21,4	19,3	46,5	45,2	18,6	18,2	14,9	19,8	19,0
Ona / Buena	32,0	27,1	73,6	36,2	40,5	40,8	41,6	61,4	62,5	46,4
Bizkaia										
Txarra / Mala	18,7	39,5	20,8	20,0	11,3	42,2	52,3	31,8	26,7	27,5
Normala / Normal	47,0	24,9	25,8	47,2	51,3	21,0	14,0	15,3	20,8	21,7
Ona / Buena	34,3	35,6	53,4	32,8	37,5	36,7	33,6	52,9	52,5	50,8
Gipuzkoa										
Txarra / Mala	14,2	34,7	12,2	17,6	8,7	31,7	42,4	24,3	25,3	23,0
Normala / Normal	46,9	21,8	19,0	46,3	50,4	23,2	16,7	16,5	21,7	18,0
Ona / Buena	38,9	43,5	68,8	36,1	40,9	45,1	40,9	59,2	53,0	59,1

Iturria: Eustat. Bizi Kondizioen inkesta.

Fuente: Eustat. Encuesta de Condiciones de Vida.

Bizkaia es el territorio que presenta mayores porcentajes de familias con restricciones, excepto en los últimos cinco años estudiados en donde una vez más Álava presenta una evolución más negativa que el resto de los territorios, pues pasa de tener el porcentaje menor de familias con restricciones económicas (17,1%) en 2004 al porcentaje mayor (31,7%) en 2009.

Bizkaian daude murrizpenak dituzten familien portzentajerik handienak, aztertutako azken bost urteetan izan ezik. Urte horietan, berriro ere Arabak bilakaera negatiboagoa dauka gaineko lurraldeek baino. Izan ere, murrizpen ekonomikoak zituzten familien portzentajerik txikiena edukitzetik (% 17,1, 2004. urtean) portzentajerik handiena edukitzera (% 31,7, 2009. urtean) igaro da.



Iturria: Eustat. Bizi Kondizioen inkesta.

Fuente: Eustat. Encuesta de Condiciones de Vida.

Observando hacia dónde dirigen las restricciones económicas las familias vascas, se aprecian cambios con el transcurso de los años, lo que indica una variación en las prioridades de los hogares. En el año 1989 el gasto en vestido era la partida que más se recortaba. A partir del año 1994 y hasta el 2009 este primer lugar es ocupado por el ocio, siendo lo que se reduce en primer lugar (69,2% en 2009). En los veinte años analizados, los cuidados médicos son la parte del presupuesto que menos se limita (17,5% en 1989 y 8,9% veinte años después).

Euskal familien murrizpen ekonomikoen norabidea ikusita, urteak joan urteak etorri aldaketak atzeman dira. Horrek erakusten digu familien lehentasunak aldatu direla. 1989. urtean, arropako gastua zen gehien murriztu zen partida. 1994. urte-tik 2009. urtera, lehen toki hori aisialdiak hartu zuen, eta hori zen lehendabizi murrizten zena (% 69,2 2009. urtean). Aztertutako hogeitau urteetan, zaintza medikoa da gutxien murrizten den aurrekontuko zatia (1989an % 17,5 eta hogeitau urte beranduago % 8,9).

Tipos de restricciones económicas de las familias de la C.A. de Euskadi (%)

6

Euskal AEko familien murrizpen ekonomikoen motak (%)

	Elikaduran En alimentación	Arropan En vestido	Zaintza medikoetan En cuidados médicos	Etxeko ekipamenduan En equipamiento del hogar	Aisialdian En ocio
1989	26,7	76,3	17,5	73,6	59,4
1994	31,5	68,2	14,8	61,8	73,1
1999	19,8	54,8	8,1	47,4	75,2
2004	24,5	59,0	9,4	44,0	65,4
2009	25,9	57,8	8,9	39,1	69,2

Iturria: Eustat. Bizi Kondizioen inkesta.

Fuente: Eustat. Encuesta de Condiciones de Vida.

Ante las restricciones económicas, una de las posibles estrategias a seguir por las familias es la de solicitar ayuda económica. En la siguiente tabla puede comprobarse la evolución de las familias que han solicitado ayudas en este periodo.

Murrizpen ekonomikoen aurrean, familiek izan ditzaketen babilko estrategietako bat laguntza ekonomikoa eskatzea da. Ondoko taula honetan, denboraldi honetan laguntzak eskatu dituzten familien bilakaera ikus daiteke.

Dos hechos son necesarios destacar en este contexto. El primero de ellos que, si bien es cierto que en los últimos cinco años se ha visto incrementado el porcentaje de familias que han solicitado ayudas en el conjunto de la C.A. de Euskadi (10,2% en 2009), la evolución de todo el periodo analizado muestra que el porcentaje de familias que solicitaron ayudas en 2009 es 3,2 puntos inferior al porcentaje de familias que pidieron ayudas en 1989.

Bi datu nabarmendu behar ditugu testuinguru honetan. Haie-tako lehena da, Euskal AE osoan laguntzak eskatu dituzten familien portzentajea azken bost urteetan gehitu den arren (2009an % 10,2), aztertutako denboraldi osoaren bilakaerak erakusten duela 2009. urtean laguntzak eskatu dituzten familien portzentajea 3,2 puntu txikiagoa dela 1989. urtean laguntzak eskatu zituzten familien portzentajea baino.

En segundo lugar y en un análisis por territorios destaca Álava como el que en los últimos cinco años más se ha incrementado el porcentaje de familias que han solicitado ayudas, pasando de 7,4 puntos en 2004 a 13,3 en 2009. Gipuzkoa, una vez más, presenta una evolución más positiva en los últimos años del periodo estudiado (en 2009 un 8% de las familias de este territorio han solicitado ayuda económica).

Bigarrenik, lurraldez lurraldeko analisisa egiten badugu, azken bost urteetan laguntzak eskatu dituzten familien portzentajea gehien hazi den lurraldea Araba da. 2004. urtean 7,4 puntu ziren eta 2009an, 13,3. Gipuzkoak, beste behin ere, bilakaera positiboagoa dauka aztertutako denboraldiaren azken urteetan (2009an, lurralde horretako familien % 8ak laguntza ekonomikoa eskatu zuen).

Evolución de las familias por petición de ayuda económica (%)

7

Familien bilakaera, laguntza ekonomikoen eskaeren arabera (%)

	1989	1994	1999	2004	2009
Euskal AE / C.A. de Euskadi	13,4	11,4	11,0	7,7	10,2
Araba / Álava	11,8	5,9	8,9	7,4	13,3
Bizkaia	15,5	10,5	11,0	7,6	10,6
Gipuzkoa	10,3	10,5	11,9	8,7	8,0

Iturria: Eustat. Bizi Kondizioen inkesta.

Fuente: Eustat. Encuesta de Condiciones de Vida.

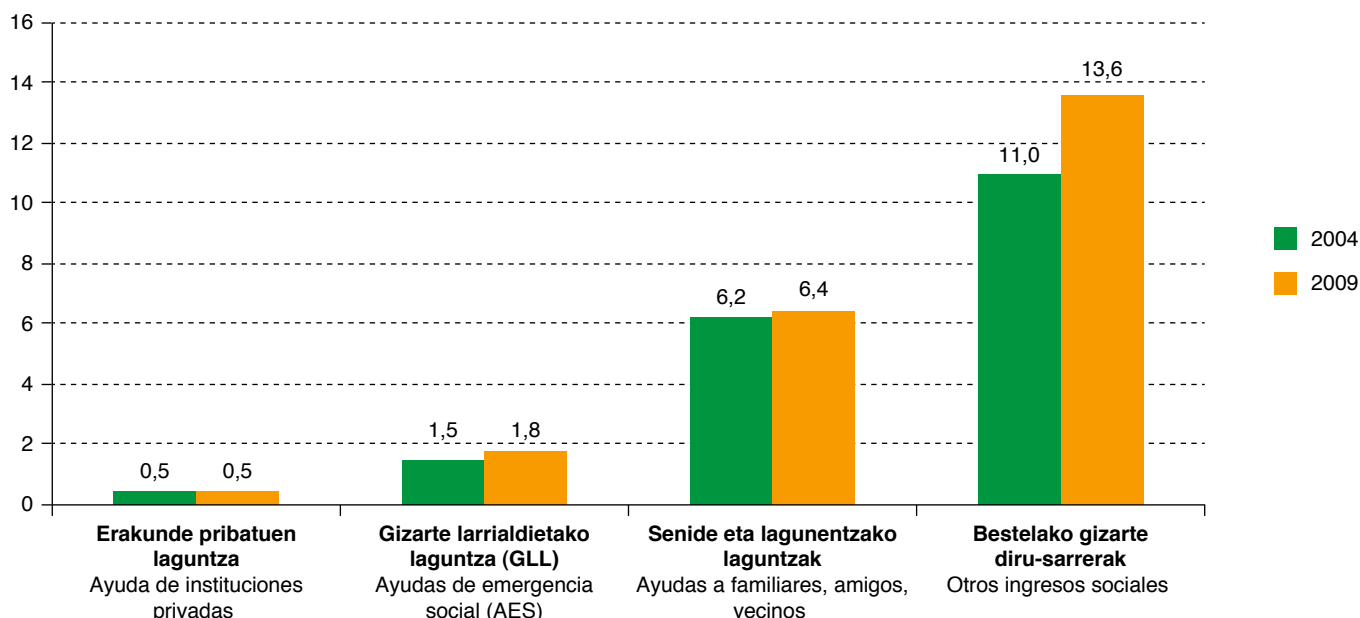
Para poder profundizar en la cuestión de la asistencia económica a las familias de la C.A. de Euskadi se ha recurrido a la Encuesta de Pobreza y Desigualdades Sociales (EPDS) en la que se analizan las distintas procedencias de las ayudas económicas que son percibidas por las familias⁶. Exceptuando el porcentaje referido a ayudas de instituciones privadas (que se mantiene en el 0,5% en 2004 y 2008), el resto de ayudas ha aumentado, destacando el crecimiento moderado de otros ingresos sociales (Becas de estudio reglados o no reglados, Ayudas a menores, inclusive becas de comedor y guardería, Otras ayudas sociales públicas de Ayuntamientos incluidas ayudas a la vivienda, Indemnizaciones laborales, Prestaciones de pago único por nacimiento o adopción, Ayudas puntuales y de pago único por conciliación de la vida laboral y familiar), categoría que en 2008 corresponde a un 13,6% de las familias. A su vez, las Ayudas de Emergencia Social (AES) se han visto levemente incrementadas en 0,3 puntos de 2004 a 2008.

Euskal AEko familientzako laguntza ekonomikoaren gain sakondu ahal izateko, Pobreziaren eta Gizarte Ezberdintasunen Inkestara (PGEI) jo dugu. Bertan, familiek jasotzen dituzten laguntza ekonomikoen jatorriak aztertzen dira⁶. Erakunde pribatuen laguntzei dagokien portzentajea izan ezik (2004 eta 2008. urteetan % 0,5 izan zen), gainerako laguntzak gehitu egin ziren. Gainerako gizarte sarreren hazkuntza moderatua nabarmendu behar da (ikasketa-beka arautuak edo arautu gabeak; adingabekoentzako laguntzak, jantokiko eta haurtzaindegiko beka barne; udalen bestelako gizarte laguntza publikoak, etxebizitzarako laguntzak barne; laneko kalte-ordainak; jaiotzagatiko edo adopzioagatiko ordainketa bakarreko prestazioak; unean uneko laguntzak eta laneko eta familiako bizitzak uztartzeko ordainketa bakarreko laguntzak); kategoria hau 2008. urtean familien % 13,6ari zegokion. Era berean, Gizarte Larrialdiko Laguntzak (GLL) apur bat gehitu dira (0,3 puntu) 2004. urtetik 2008. urtera.

Tipología de ingresos y ayudas percibidas por las familias de la C.A. de Euskadi (%)

7

Euskal AEko familiek jasotako diru-sarrera eta laguntzen tipologia (%)



Iturria: Eusko Jaurlaritzako Enplegu eta Gizarte Gaietako Saila. Pobreziaren eta Gizarte Ezberdintasunen Inkesta. Fuente: Departamento de Empleo y Asuntos Sociales del Gobierno Vasco. Encuesta de Pobreza y Desigualdades Sociales.

2.2. Condiciones de salud

La salud (sobre todo su ausencia) es una de las condiciones que más determina la calidad de vida de las personas. De hecho, un nivel mínimo de salud es fundamental para poder trabajar, relacionarse, etc. Asimismo, no debemos olvidar su dimensión social, en el sentido de que la salud no viene exclusivamente determinada por elementos biológicos, sino que el nivel de salud no puede explicarse sin su contextualización cultural y social, aportando además un conocimiento significativo del grado de bienestar de la población.

2.2. Osasun baldintzak

Osasuna (batez ere haren gabezia) pertsonen bizi-kalitatea gehien baldintzatzen duten alorretako bat da. Zehazki, gutxieneko osasun maila bat funtsezkoa da lan egin ahal izateko, harremanetan sartzeko eta abar. Gainera, ezin dugu ahaztu haren dimentsio soziala, hau da, osasunaren baldintzatzaile bakarrak ez direla elementu biologikoak, baizik eta osasun maila ezin dela azaldu kultur eta gizarte testuingurutik kanpo. Gainera, biztanleriaren ongizate mailaren ezagutza esanguratsua izan beharra dago.

⁶ En este caso únicamente se cuenta con información de los años 2004 y 2008.

⁶ Kasu honetan, 2004 eta 2008. urteetako informazioa baino ez daukagu.

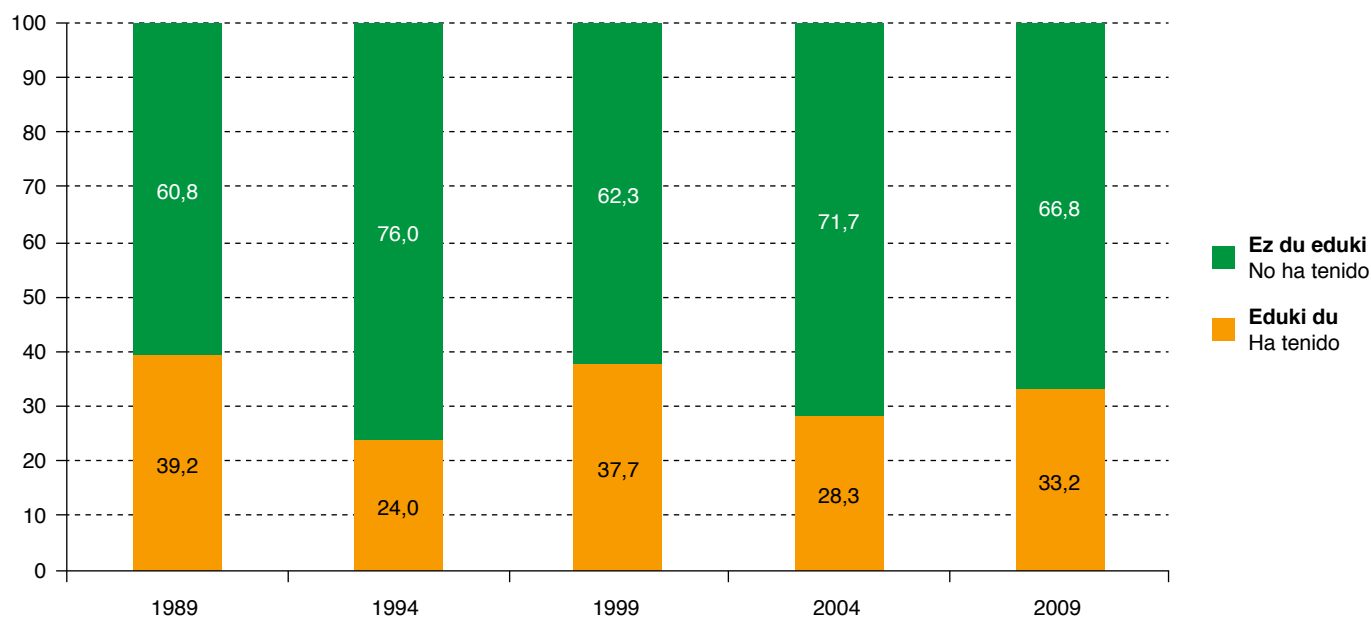
Uno de los indicadores para medir el grado de salud de la población vasca es el porcentaje de personas que manifiesta haber tenido problemas de salud en el último año. Aun asumiendo la subjetividad que rodea a la valoración que cada uno tiende en torno a la salud, pues depende en mayor medida de vivencias personales, la evolución de los problemas de salud ocurridos en el último año muestra que éstos afectan aproximadamente a una de cada tres personas en la C.A. de Euskadi. Esta realidad ha sufrido cambios a lo largo del periodo estudiado, destacando la bajada del porcentaje en más de 15 puntos de 1989 a 1994, seguido de un aumento hasta situarse en el 37,7% en 1999, volviendo a descender hasta el 28,3% en el año 2004 y finalmente creciendo 5 puntos, con lo que en 2009 el 33,2% de la población vasca reconoce haber tenido problemas de salud en los doce meses anteriores. También, las consultas médicas y las hospitalizaciones han experimentado un incremento en los últimos veinte años, aunque en la última fase ambas variables han descendido levemente.

Euskal biztanleriaren osasun maila neurtzeko adierazleetako bat azken urtean osasun arazoak izan dituztela dioten pertsonen portzentajea da. Osasunaren inguruan bakoitzak egiten duen balorazioaren subjektibotasuna onartuta ere (neurri handiagoan norberaren bizipenen arabera baita), azken urtean izan diren osasun arazoak bilakaerak erakusten du arazo horiek Euskal Aeko hiru biztanleetako batengan dutela eragina, gutxi gorabehera. Errealitate honek aldaketak jasan ditu aztertutako denboraldian zehar. 1989. urtetik 1994. urtera arte 15 puntu baino gehiagotan murriztu zen, gero gora egin zuen, 1999an % 37,7ra iritsi arte, 2004. urtean berriro ere jaitsi zen, % 28,3ra arte, eta azkenik 5 puntu gehitu zen. Beraz, 2009. urtean, euskal biztanleriaren % 33,2ak aitortu zuen osasun arazoak izan zituela aurreko hamabi hilabeteetan. Era berean, kontsulta medikoak eta ospitaleratzeak azken hogeitau urteetan gehitu ziren. Azken fasean, halere, bi aldagaiak apur bat murriztu ziren.

Evolución de la población de la C.A. de Euskadi que manifiesta haber tenido problemas de salud en el último año (%)

8

Azken urtean osasun arazoak izan dituztela esan duten Euskal Aeko biztanleen bilakaera (%)



Iturria: Eustat. Bizi Kondizioen inkesta.
Fuente: Eustat. Encuesta de Condiciones de Vida.

Evolución de las consultas médicas y hospitalizaciones en la C.A. de Euskadi (%)

8

Euskal Aeko kontsulta medikoen eta ospitaleratzeen bilakaera (%)

	1989	1994	1999	2004	2009
Kontsulta medikoak egin ditu Ha realizado consultas médicas	69,2	71,4	81,6	78,0	76,3
Ospitaleratzeak / Hospitalizaciones	6,1	7,9	8,2	9,4	9,0

Iturria: Eustat. Bizi Kondizioen inkesta.
Fuente: Eustat. Encuesta de Condiciones de Vida.

Profundizando en este tema, la población de la C.A. de Euskadi que afirma haber tenido alguno de los siguientes trastornos de la salud en el último año (defecto visual grave, sordomudez, defecto físico, deficiencia mental, trastornos mentales) se mantiene relativamente estable con porcentajes bajos durante los veinte años analizados (el último dato recogido por la Encuesta de Condiciones de Vida sitúa en 2009 este porcentaje en un 5,5% de la población de la C.A. de Euskadi).

Por territorios, se observa que Bizkaia históricamente presenta niveles más elevados de problemas de salud que el resto, con un ligero aumento de esta diferencia en los últimos cinco años. Gipuzkoa es el territorio histórico que menores niveles de población con trastornos de salud presenta (3,2% en 2009).

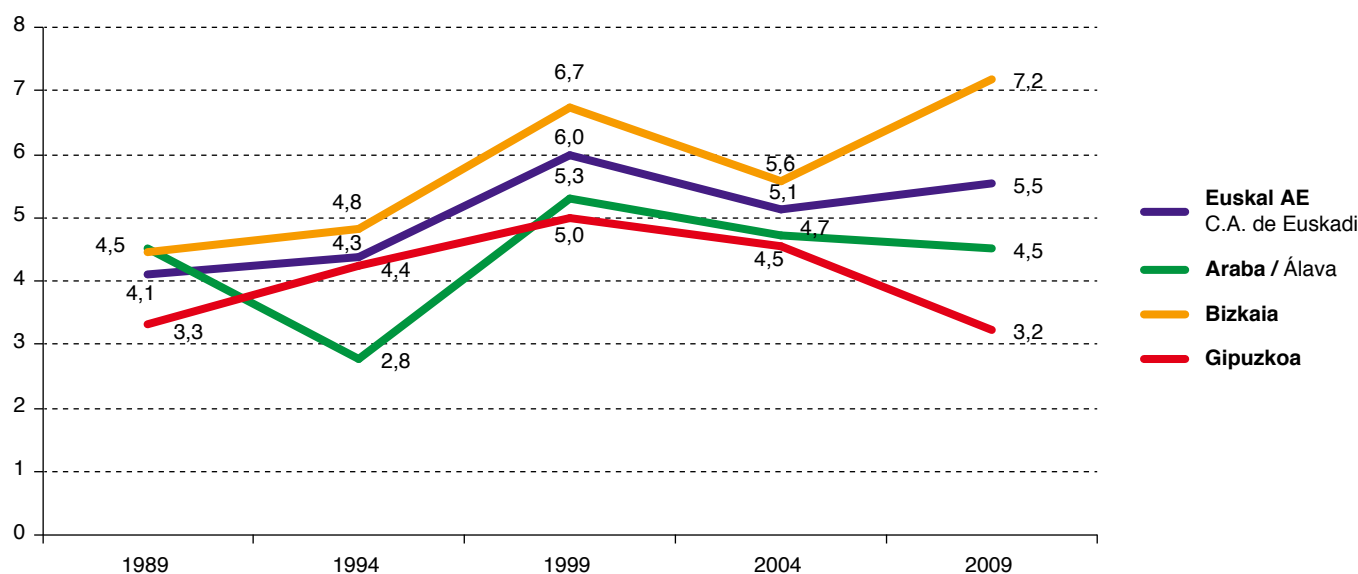
Gai honetan sakonduz, azken urtean ondoko arazoetakoren bat (ikusmenaren akats larria, gor-mututasuna, akats fisikoa, adimen-urritasuna, adimen-nahasmenak) eduki dutela esan duten Euskal AEko biztanleen portzentajea nahiko egonkor mantendu da, portzentaje txikiekin, aztertu diren hogeitaz urteetan (Bizi-Baldintzen Inkestak jaso zuen azken datuak, 2009. urtean, Euskal AEko biztanleriaren % 5,5ean finkatu zuen portzentaje hori).

Lurraldez lurralde, Bizkaia osasun arazo handiagoak dauzka besteek baino, historikoki. Tarte hori azken bost urteetan apur bat gehitu da. Gipuzkoako biztanleria da osasun arazo gutxien dituen lurralde historikoa (biztanleriaren % 3,2, 2009. urtean).

Evolución de la población por los trastornos de salud en el último año por territorio histórico (%)

9

Biztanleriaren bilakaera osasun arazoaren arabera, azken urtean, lurralde historikoetan banatuta



Iturria: Eustat. Bizi Kondizioen inkesta.

Fuente: Eustat. Encuesta de Condiciones de Vida.

En referencia a las desigualdades sociales, el género y la edad, pero también variables como el lugar de residencia o la clase social, están relacionadas en gran medida con la salud. De este modo, el porcentaje de mujeres que dice tener problemas de salud es significativamente mayor en todo el periodo de tiempo estudiado. Así, en el año 2009 el 56,55% de la población que afirma tener dificultades por razones de salud son mujeres. Las diferencias entre hombres y mujeres continúan cuando, por ejemplo, se analizan las consultas médicas. Las variables edad y existencia de dificultades derivadas de la salud presentan una correlación directa y positiva, a mayor edad mayores dificultades en todos los años analizados.

Finalmente, los problemas de salud tienen una de sus principales consecuencias en la imposibilidad de seguir con nuestra vida cotidiana, incidiendo de manera directa en nuestra calidad de vida. En ese sentido, en la C.A. de Euskadi, este indicador se ha mantenido bastante estable, en torno al 16% de la población de 6 y más años, con excepción del periodo que transcurre del año 1994 al 1999, cuando este porcentaje llegó a ser de algo más del 20%.

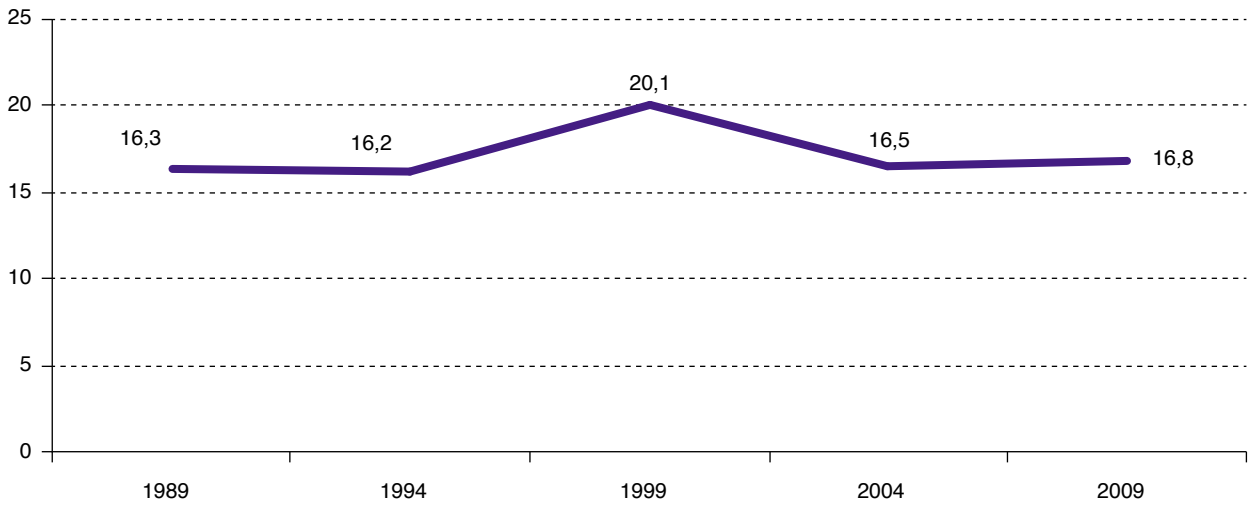
Gizarte ezberdintasunak, generoa eta adina, baina beste aldagai batzuk ere (bizilekua edo gizarte klasea), osasunarekin erlazionatuta daude neurri handi batean. Adibidez, osasun arazoak dituztela dioten emakumeen portzentajea askoz ere handiagoa da aztertu dugun denboraldi osoan. Horrela, 2009. urtean, osasun arazoengatik eragozpenak dituztela dioten pertsonen % 56,55 emakumeak dira. Gizonen eta emakumeen arteko ezberdintasunek bere horretan segitzen dute kontsulta medikoak aztertzen ditugunean, adibidez. Adinaren eta osasunetik sortutako zailtasunen aldagaiek korrelazio zuzeneko eta positiboa daukate. Adina zenbat eta handiagoa izan, zailtasunak ere handiagoak dira aztertutako urte guztietan.

Azkenik, osasun arazoaren ondorio nagusietako bat eguneroko bizitzarekin jarraitu ezin izatea da; gure bizi-kalitatean eragin handia du horrek. Zentzu horretan, Euskal AEn, adierazle hori nahiko egonkor mantendu da, 6 urtetik gorako biztanleriaren % 16aren inguruan, 1994. urtetik 1999. urtera arte doan denboraldian izan ezik; denboraldi horretan portzentaje hori % 20 baino gehixeago izan zen.

Evolución de la población de 6 y más años de la C.A. de Euskadi que ha tenido que interrumpir sus actividades como consecuencia de problemas de salud (%)

10

Osasun arazoen ondorioz beren jarduerak eten behar izan dituzten Euskal AEko 6 urtetik gorako pertsonen bilakaera (%)



Iturria: Eustat. Bizi Kondizioen inkesta.

Fuente: Eustat. Encuesta de Condiciones de Vida.

2.3. Vivienda y medioambiente físico y social

La vivienda como entorno físico más inmediato y lugar en donde se producen muchas de nuestras interacciones sociales tiene importancia en el bienestar de las personas. Así, el tamaño de la vivienda y los equipamientos de los que consta son algunos de los elementos que proporcionan un conocimiento sobre las condiciones materiales de la vivienda. Asimismo, un entorno social adecuado y unos buenos servicios son claros generadores de un ambiente social que beneficia el bienestar de la población.

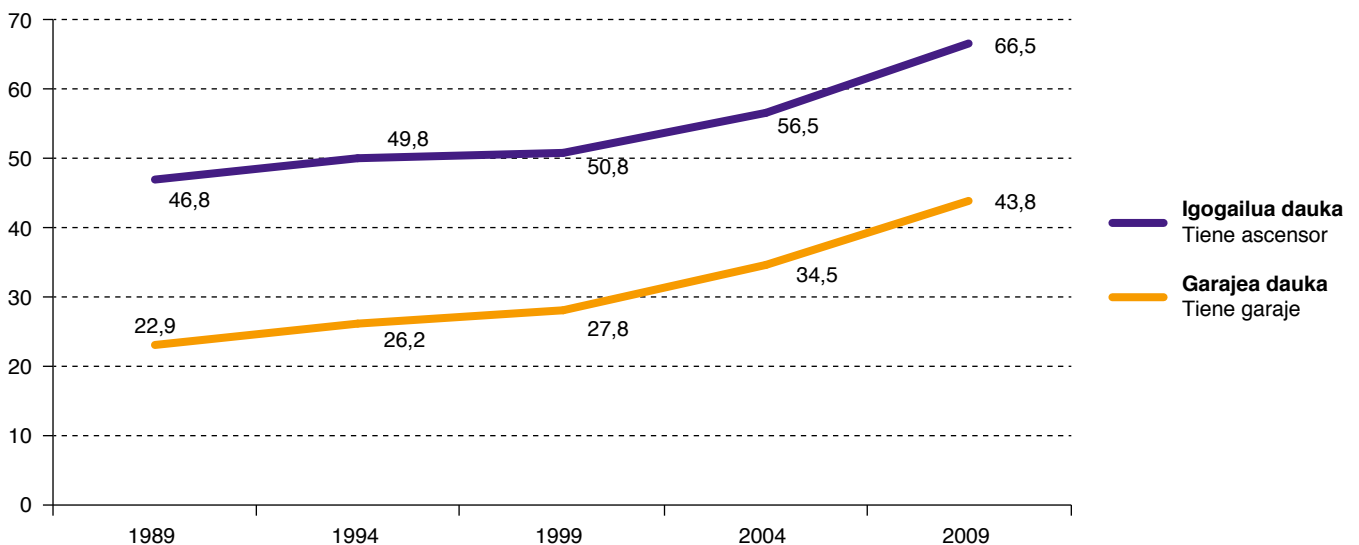
2.3. Etxebizitza eta ingurumen fisiko eta soziala

Etxebizitza, hurbileko ingurune fisiko gisa eta gure gizarte elkarreraginetako asko gertatzen diren leku gisa, oso garrantzitsua da pertsonen ongizaterako. Horrela, etxebizitzaren tamaina eta dauzkan ekipamenduak etxebizitzaren baldintza materialei buruzko ezagutza ematen duten elementuetako batzuk dira. Era berean, gizarte ingurune egokia eta zerbitzu onak biztanleriaren ongizatea mesedetzen duten gizarte ingurunea sortzen dute argi eta garbi.

Evolución de las familias de la C.A. de Euskadi cuyos edificios tienen servicio de ascensor y garaje (%)

11

Eraikinean igogailua eta garajea dauzkaten Euskal AEko familien bilakaera (%)



Iturria: Eustat. Bizi Kondizioen inkesta.

Fuente: Eustat. Encuesta de Condiciones de Vida.

Al analizar dos de los equipamientos considerados básicos, esto es, la tenencia de agua caliente y calefacción, se observa que la gran mayoría de los hogares de la C.A. de Euskadi cuentan con ellos. Álava presentaba en el año 1989 un déficit moderado de dos puntos tanto del porcentaje de viviendas con agua caliente como con calefacción, déficit que recupera, poniéndose en 2009 al nivel de Bizkaia y Gipuzkoa.

Respecto a los equipamientos de los edificios (ascensor y garaje) se observa un importante incremento en los años estudiados. El 46,8% de las familias declaraba en 1989 contar con ascensor, porcentaje que se incrementa al 66,5% veinte años después (este dato es importante si se tiene en cuenta el aumento de la esperanza de vida y el porcentaje de personas mayores en la C.A. de Euskadi). En relación al servicio de garaje, éste también crece en el periodo analizado, pasando del 22,9% en 1989 al 43,8% en el año 2009.

Elementos del medioambiente como la existencia de un tejido comercial rico y de servicios en el entorno próximo a la vivienda están relacionados con el modo de vida y la percepción de la experiencia social de los individuos. Así, el grado de adecuación de las características físicas y sociales del entorno a las necesidades determinan en gran medida las condiciones de vida de las personas. Uno de los indicadores de esta cuestión son los establecimientos comerciales y los servicios disponibles en un entorno próximo. En ese sentido, el porcentaje de carnicerías, pescaderías, fruterías y panaderías desciende alrededor de 2 puntos en los últimos años analizados, respondiendo al efecto de la apertura de las grandes superficies. En cuestión de servicios en el entorno, y haciendo balance de los veinte años que contempla la serie, se observa una mejora en la mayor parte de los servicios. Descienden en porcentaje, aunque de manera moderada, los centros de EGB, las librerías, el frontón, la iglesia y, en mayor medida, el teléfono público (94,1% en 1989, 85,1% en 2009). Es destacable el incremento de la existencia de polideportivos en el entorno de las familias, pasando del 65,1% en 1989 al 83,8% en 2009.

Oinarrizkotzat jotzen diren ekipamenduetako bi aztertzean, hau da, ur beroa eta berokuntza edukitzea, ikus dezakegu Euskal AEn etxerik gehienetan biak dituztela. Arabak 1989. urtean bi puntuko defizit txikia zeukan ur beroa eta berokuntza zeuzkaten etxebizitzaren portzentajearen. Defizit hori irauli zuen, ordea, eta 2009. urtean Bizkaia eta Gipuzkoaren mailaren igo zen.

Eraikinen ekipamenduei dagokionez (igogailua eta garajea) aztertutako urteetan gehikuntza garrantzitsua izan da. 1989. urtean, familien % 46,8ak igogailua zeukan. Hogei urte beranduago portzentaje hori % 66,5era igo zen (datu hori garrantzitsua da, Euskal AEn bizi-itxaropena eta adineko pertsonen portzentajea nola gehitu diren kontuan izaten badugu). Garaie-zerbitzuari dagokionez, aztertutako denboraldian gehitu da: 1989. urtean % 22,9 zen eta 2009. urtean % 43,8.

Ingurumenaren zenbait elementu, hala nola, etxebizitzatik hurbil merkataritza eta zerbitzu ingurune oparoa edukitzea, bizimoduarekin eta norbanakoaren gizarte-esperientziaren pertzepzioarekin erlazionatuta daude. Horrela, ingurunearen ezaugarri fisiko eta sozialak beharrezkoak egokitze mailak neurri handi batean pertsonen bizi-baldintzak baldintzatzen ditu. Gai honetako adierazleetako bat ingurune hurbilean dauden merkataritzako eta zerbitzuetako establezimenduak dira. Zentzu horretan, harategien, arrandegien, fruta-denden eta okindegien portzentajea 2 puntu inguru jaitsi da aztertutako azken urteetan, azalera handiak irekitzearen ondorioz. Ingurunean zerbitzuak edukitzeari dagokionez, eta serieak barnean hartzen dituen hogei urteen balantzea eginez gero, zerbitzurik gehienak hobetu direla ikus dezakegu. Hauen portzentajea murriztu da, era moderatuan bada ere: OHoko ikastetxeak, liburu-dendak, frontoia, eliza eta, neurri handiagoan, telefono publikoa (1989an % 94,1 eta 2009an % 85,1). Nabarmena da familien ingurunean kiroldegiak egitea. 1989. urtean % 65,1 ziren eta 2009an % 83,8.

Evolución de los equipamientos comerciales y servicios del entorno físico de las familias de la C.A. de Euskadi (%)

9

Euskal AEn familien ingurune fisikoko merkataritzako eta zerbitzuetako ekipamenduen bilakaera (%)

	1989	1994	1999	2004	2009
Merkataritzako ekipamenduak / Equipamientos comerciales					
Supermerkatua / Supermercado	91,2	92,2	90,4	76,6	90,4
Harategia / Carnicería	93,6	94,4	92,3	93,9	90,8
Arrandegia / Pescadería	91,9	92,7	90,7	92,8	89,3
Okindegia / Panadería	93,2	94,1	93,2	93,1	91,8
Fruta-denda / Frutería	93,6	93,4	92,3	89,3	91,1
Inguruneke zerbitzuak / Servicios del entorno					
Anbulatorioa / Ambulatorio	90,7	92,5	91,5	92,8	93,0
OHoko zentroa / Centro de E.G.B.	94,9	95,3	93,7	93,1	93,6
Liburu-denda / Librería	91,2	92,6	91,8	89,3	87,7
Liburutegia / Biblioteca	80,8	88,6	88,9	89,7	86,8
Eliza / Iglesia	97,3	97,3	97,2	96,2	95,3
Parkea / Parque	86,1	94,8	94,7	94,7	94,6
Frontoia / Frontón	82,9	88,5	89,0	83,4	82,6
Kiroldegia / Polideportivo	65,1	72,3	76,6	80,8	83,8
Telefono publikoa / Teléfono público	94,1	94,5	93,6	88,4	85,1
Autobus geltokia / Parada de autobús	89,3	92,2	93,0	80,8	93,2
Hautzaindegia / Guardería	71,0	78,1	74,0	91,3	79,0

Iturria: Eustat. Bizi Kondizioen inkesta.
Fuente: Eustat. Encuesta de Condiciones de Vida.

Además de los elementos físicos que configuran el medioambiente, el clima o ambiente percibido por la población respecto al espacio que habita es otro de los indicadores relacionados con su bienestar. Temas como la seguridad ciudadana o presencia de droga se analizan también en la Encuesta de Condiciones de Vida.

A excepción de las cuestiones étnicas, la valoración de las familias sobre el resto de los problemas mejora durante el periodo estudiado. Una de las cuestiones más destacables es que el porcentaje de familias que opina que en su barrio hay problemas de drogas desciende 28,8 puntos porcentuales. A su vez, la visión de la mendicidad junto al alcoholismo como problemas en el barrio decrece de manera considerable.

En 2009 la delincuencia es el problema social que más preocupa a las familias, seguido de la droga y la mendicidad.

Ingurumena osatzen duten elementu fisikoez gain, jendeak bizi den lekuan atzematen duen klima edo giroa ongizatearekin zerikusia duten adierazleetakoa beste bat da. Herritarren segurtasuna edo drogaren presentzia ere, besteak beste, Bizi-Baldintzen Inkestan aztertuko dira.

Gai etnikoak izan ezik, familiek gainerako gaiez egin duten balorazioak hobera egin du aztertutako denboraldian. Gauza nabarmengarrietako bat da beren auzoan droga-arazoak daudela uste duten familien portzentajea ehuneko 28,8 puntu murriztu dela. Era berean, eskaleen eta alkoholismoaren presentzia, auzoko arazo gisa, asko murriztu da.

2009. urtean, delinkuentzia da familiak gehien kezkatzen dituen arazo soziala, eta haren atzetik, droga eta eskaleak.

Evolución de las familias de la C.A. de Euskadi por la existencia en el barrio de problemas sociales (%)

10

Euskal AEko familien bilakaera, auzoko arazo sozialen arabera (%)

	1989	1994	1999	2004	2009
Delinkuentzia / Delincuencia	40,5	27,8	19,4	14,9	20,6
Droga	47,3	38,2	28,4	20,3	18,5
Eskaleak / Mendicidad	23,4	17,4	17,5	14,0	14,2
Prostituzioa / Prostitución	7,7	6,1	5,1	3,8	4,0
Erasokortasuna / Agresividad	9,2	8,7	8,6	7,2	6,5
Alkoholismoa / Alcoholismo	28,6	23,6	23,9	15,0	11,6
Arazo etnikoak / Problemas étnicos	5,4	6,2	5,6	6,3	8,4
Lapurretak etxebizitzan / Robo en la vivienda	6,3	5,0	3,1	3,3	4,7
Lapurretak autoan / Robo en el coche	22,9	15,2	11,3	7,7	8,8
Lapurretak bestelako jabetzetan / Robo en otras propiedades	8,0	6,9	5,3	6,1	7,8
Eraso fisikoak / Agresiones físicas	2,8	3,1	1,5	1,6	1,9
Auto lapurretak / Sustracción del coche	3,3	2,1	1,8	1,5	1,6

Iturria: Eustat. Bizi Kondizioen inkesta.

Fuente: Eustat. Encuesta de Condiciones de Vida.

Profundizando en el ámbito de la seguridad ciudadana, si se observan los datos por territorios históricos, Álava presenta un comportamiento diferenciado de Bizkaia y Gipuzkoa, siendo el único territorio en el que la valoración muy favorable del grado de seguridad ciudadana por parte de las familias desciende en el periodo estudiado. Este descenso se produce sobre todo en los últimos cinco años (trasvase de opiniones a bastante saludable) y, lo que es más significativo, es el único territorio en donde la opinión «bastante deteriorado» aumenta en estos años, destacando también en este aspecto la subida de 1989 (5,8%) al año 2009 (7,5%).

La percepción que las familias vascas tienen sobre su medioambiente físico y social ha mejorado claramente a lo largo de los últimos veinte años. Respecto al entorno físico aumenta la proporción de familias que lo califican de saludable (65,4% en 2009 frente al 50,8% en el año 1989) y desciende las que lo consideran muy deteriorado (30,3% en 1989 y 18,9% veinte años después).

Herritarren segurtasunaren alorrean sakonduz gero, datuak lurralde historikoen arabera aztertzen baditugu, Arabaren portaera Bizkaiarenetik eta Gipuzkoarenetik bereizten da. Araba da aztertutako denboraldi honetan familiek herritar segurtasunaren mailaz egiten duten balorazio oso ona murriztu den bakarra. Murrizpen hori batez ere azken bost urteetan gertatu da (iritzien aldaketa «nahiko ona» iritzira) eta, are esanguratsuagoa dena, lurralde honetan bakarrik gehitu da «nahiko txarra» iritzia urte horietan. Alderdi horretatik, gainera, 1989. urtetik 2009. urtera izan den igoera nabarmendu behar dugu (% 5,8tik % 7,5era).

Euskal familiek beren ingurune fisiko eta sozialaz daukaten pertzepzioa argi eta garbi hobetu da azken hogeitau urteetan zehar. Ingurune fisikoari dagokionez, ontzat jotzen duten familien proportzioa gehitu da (2009an % 65,4 eta 1989an % 50,8), eta oso txartzat jotzen dutenena jaitzi da (% 30,3 1989an eta % 18,9 hogeitau urte beranduago).

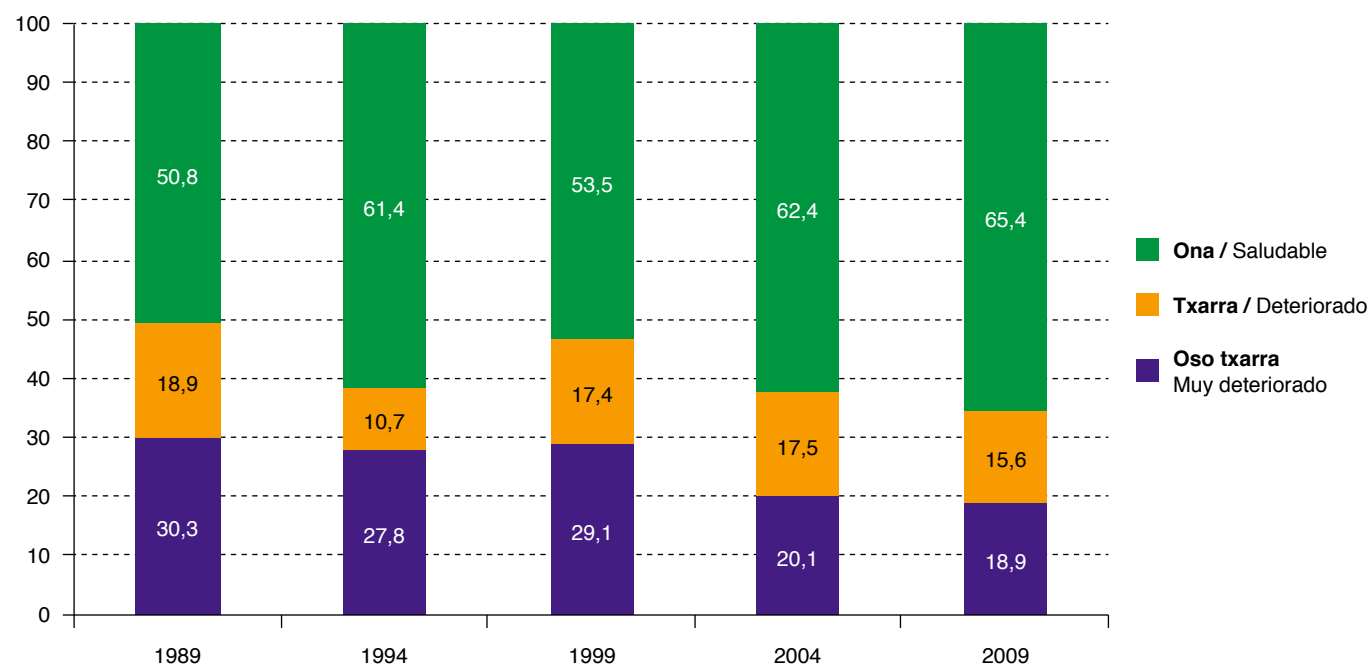
		1989	1994	1999	2004	2009
Oso ona Muy saludable	Euskal AE / C.A. de Euskadi	67,0	74,6	80,8	83,3	80,9
	Araba / Álava	73,6	78,3	87,2	84,3	70,3
	Bizkaia	63,1	71,0	78,5	83,0	81,7
	Gipuzkoa	71,1	79,3	81,9	88,3	84,5
Nahiko ona Bastante saludable	Euskal AE / C.A. de Euskadi	24,4	19,9	16,1	14,0	14,7
	Araba / Álava	20,5	18,2	11,5	13,2	22,1
	Bizkaia	26,7	22,4	17,5	16,4	13,8
	Gipuzkoa	21,9	16,1	15,6	11,2	12,8
Nahiko txarra Bastante deteriorado	Euskal AE / C.A. de Euskadi	8,6	5,4	3,1	2,7	4,3
	Araba / Álava	5,8	3,6	1,3	3,0	7,5
	Bizkaia	10,2	6,4	3,9	2,8	4,5
	Gipuzkoa	6,9	4,5	2,5	2,4	2,5
Oso txarra Muy deteriorado	Euskal AE / C.A. de Euskadi	0,0	0,2	0,0	0,1	0,1
	Araba / Álava	0,1	–	–	0,5	–
	Bizkaia	–	0,2	0,1	0,0	0,0
	Gipuzkoa	0,1	0,1	–	–	0,1

Iturria: Eustat. Bizi Kondizioen inkesta.

Fuente: Eustat. Encuesta de Condiciones de Vida.

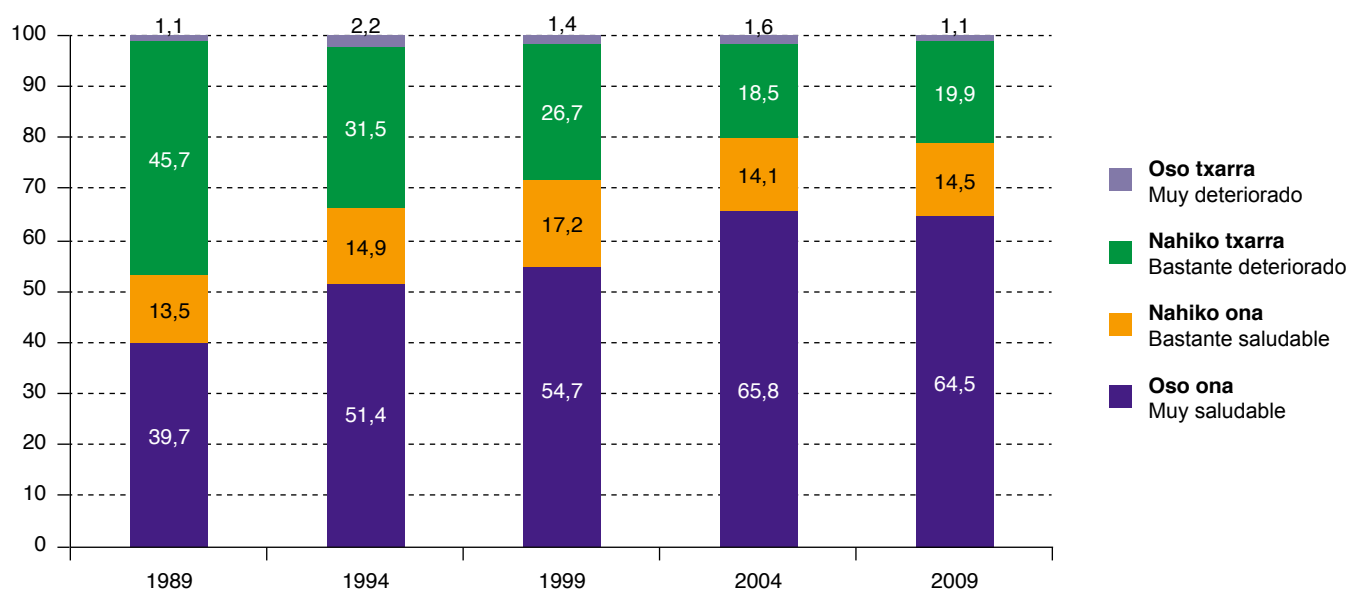
El ambiente social también ha mejorado de manera importante, en opinión de las familias. De esta manera, la mayoría (79%) manifiesta que su entorno social es muy o bastante saludable.

Giro soziala ere modu garrantzitsuan hobetu da, familien iritziz. Horrela, gehienek (% 79) adierazi dute beren ingurune soziala oso edo nahiko osasuntsua dela.



Iturria: Eustat. Bizi Kondizioen inkesta.

Fuente: Eustat. Encuesta de Condiciones de Vida.



Iturria: Eustat. Bizi Kondizioen inkesta.
Fuente: Eustat. Encuesta de Condiciones de Vida.

2.4. Relaciones familiares y sociales

Definir familia no es fácil, puesto que el término se utiliza en muchas formas. Una familia puede ser una pareja no casada con hijos/as, una persona sola con o sin hijos/as, e incluso los miembros de una comuna pueden considerarse como una familia. El Instituto Vasco de Estadística (Eustat) define familia como «un grupo de personas, vinculadas generalmente por lazos de parentesco, ya sean de sangre o políticos, e independientemente de su grado, que hace vida en común, ocupando normalmente la totalidad de una vivienda. Se incluyen en la familia las personas del servicio doméstico que pernoctan en la vivienda y los huéspedes en régimen familiar. En la definición se incluyen, asimismo, las personas que viven solas, como familias unipersonales».

Es evidente que cada vez son mayores los factores que inciden en la transformación de la realidad familiar en las sociedades modernas, con la aparición de diversos modelos familiares: «Las familias de las sociedades modernas actuales están en una situación de transición desde la aceptación de una única y decisiva norma de conducta sobre la que la familia debería basarse, a una sociedad en la que se reconocen como legítimas e incluso deseables una pluralidad de normas» (Rapoport, 1982: 467).

La pérdida de importancia de la familia y de las relaciones familiares es una percepción que se ha extendido en los últimos tiempos. Sin embargo, a pesar de los cambios sociales ocurridos y de sus estrategias de adaptación, la información recogida nos indica que la familia continúa siendo una institución social básica. En este sentido, coincidimos con la idea de que «la familia, además de ser el semillero donde se reproducen físicamente los miembros de la sociedad, es también la cuna de los valores de las personas, ya que las actitudes, prejuicios y predisposiciones emotivas aprendidos en la familia nos acompañarán a lo largo de nuestra vida. [...] Es en el seno de la institución familiar donde se asimilan tanto los valores privados

2.4. Famili eta gizarte harremanak

Familia definitzea ez da erraza, terminoa modu askotan erabiltzen baita. Familiak taxuera asko izan ditzake: seme-alabak dituen ezkondu gabeko bikote bat, pertsona bakar bat umeeekin edo umerik gabe, eta komuna bateko kideak ere familiazat jo ditzakegu. Euskal Estatistika Institutuaren (Eustaten) arabera, «familia pertsona talde bat da, normalean ahaidetasun-lotura dutenak (odolekoa edo politikoa), edozein gradutakoa, bizitza elkarrekin egiten dutenak, eta normalean etxebizitza oso bat okupatzen dutenak. Etxebizitzan gaua ematen duten etxeke langileak eta famili erregimeneko apopiloak familia barruan sartzen direla. Definizio honetan, era berean, bakarrik bizi diren pertsonak sartzen dira, pertsona bakarreko familia gisa».

Argi dago gero eta faktore gehiagok eragiten dutela famili errealtatearen eraldaketan gizarte modernoetan famili eredu asko agertu baitira: «Gaur egungo gizarte modernoetako familiak eraldaketa egoera batean daude. Familiak izan dezakeen jokabide-arau bakar eta erabakigarria onartzetik, arauen askotarikotasunari zilegi eta onuragarri ere irizten dion gizarte batera» (Rapoport, 1982: 467).

Familiaren eta famili harremanen garrantzi galera azken garaian zabaldu den pertzepzioa da. Halere, gertatu diren aldaketak sozialak eta egokitze estrategiak gorabehera, jasotako informazioak erakusten digu familiak oinarrizko gizarte erakundea izaten jarraitzen duela. Zentzu horretan bat gatzon ondoko ideia honekin: «familia, gizarteko kideak fisikoki ugaltzen diren haztegia izateaz gain, pertsonen balioen sehaska ere bada. Izan ere, familian ikasitako jokabideak, aurreiritziak eta emozioetako aurrejoerak geure baitan eramango ditugu bizitza osoan. [...] Familiaren barnean barneratzen ditugu balio pribatuak, publikoak, erlijiosoak, generoari lotutakoak, klase-balioak, zibikoak eta politikokoak [...]. Hori guztia familiako

como públicos, los religiosos, los relacionados con el género, los valores de clase, los cívicos y políticos [...]. Todo esto se produce a través de la socialización primaria familiar, foco principal del aprendizaje de los valores» (Foessa, 1994: 543).

Analizando las relaciones entre los miembros de una familia y de la familia con otras familias, amigos/as o vecinos/as, se observa que las familias de la C.A. de Euskadi (alrededor de 95%) mantienen una importante relación con la familia próxima, manteniéndose de manera estable a lo largo de los años. Las relaciones con otros familiares también se sostienen en el tiempo (en torno al 82% de las familias así lo reconocen), si bien presentan mayores fluctuaciones: un crecimiento de un 6 puntos porcentuales del año 1994 al 1999 y una bajada moderada y continuada hasta 2009, situándose el nivel de relaciones de las familias con otros familiares en un 82,5%. Las interacciones de las familias con amigos crecen en términos generales en el periodo analizado (después de la familia próxima es el grupo más importante: 91,6% en 2009), siendo los/as vecinos/as el único colectivo en el que desciende el porcentaje de relaciones familiares (87,4% en 1989 y 84,5% veinte años después).

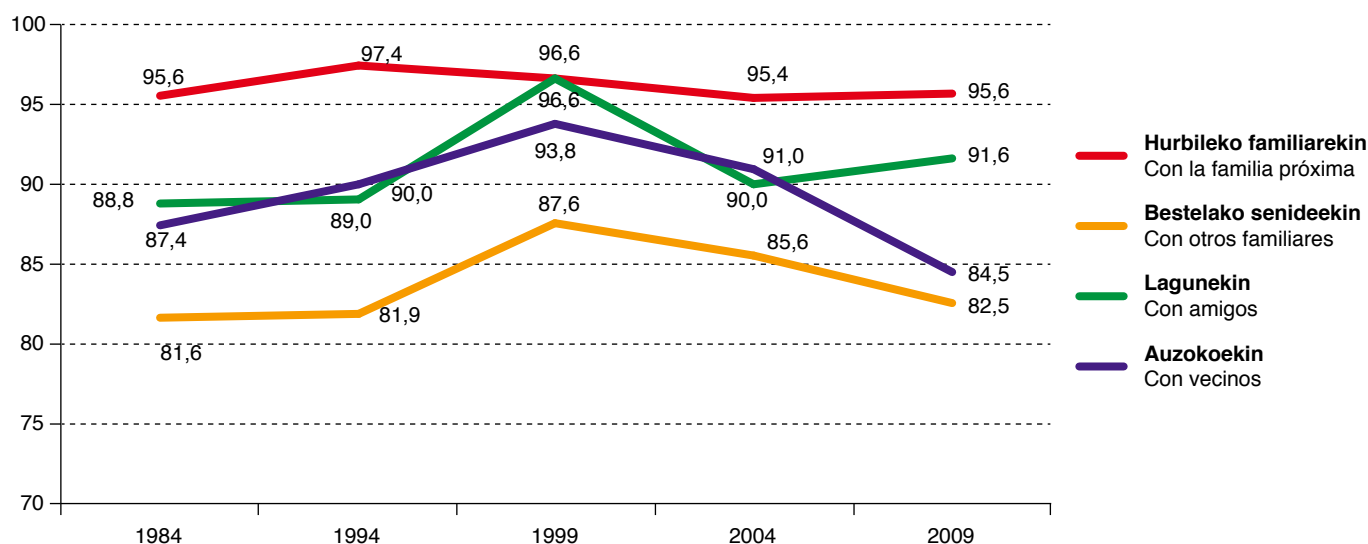
lehen mailako gizarteratzearen bidez gertatzen da, balioen ikaskuntzaren foku nagusia dena» (Foessa, 1994: 543).

Familia bateko kideen arteko harremanak eta familiak beste familiekin, lagunekin eta auzokoekin dituen harremanak aztertuz gero, ikusten da Euskal AEko familiek (% 95 inguru) harreman garrantzitsua dutela hurbileko familiarekin, eta urteetan zehar egonkor mantentzen dela. Beste senideekiko harremanek ere denboran irauten dute (familien % 82ak inguru hala onartzen du), baina gorabehera handiagoak dituzte: ehuneko 6 puntu gehitu ziren 1994 eta 1999. urteen artean, eta 2009. urtera arte modu motelean eta etengabean jaitsi ziren; familiek beste senideekin dituzten harremanen maila % 82,5ean kokatu zen. Familiek lagunekin dituzten harremanak oro har gehitu dira aztertutako denboraldian (hurbileko familiaren ondoren talderik garrantzitsuen da: 2009. urtean % 91,6). Auzokideen kolektiboa da famili harremanen portzentajea murriztu den kolektibo bakarra (1989an % 87,4 eta hogei urte beranduago % 84,5).

Evolución de las familias por relaciones familiares y sociales en la C.A. de Euskadi (%)

14

Familien bilakaera beren famili eta gizarte harremanen arabera Euskal AEn (%)



Iturria: Eustat. Bizi Kondizioen inkesta.
Fuente: Eustat. Encuesta de Condiciones de Vida.

Además de la existencia o no de relaciones tanto entre las familias como aquellas que se producen en un entorno social próximo, el caso de los/as amigos/as y de los/as vecinos/as, es importante tener en cuenta el nivel o grado de estas relaciones.

En la C.A. de Euskadi se incrementan de manera significativa las relaciones intensas con la familia próxima; así un 87,7% de las familias manifiesta tener relaciones intensas con los parientes cercanos en el año 2009. En el mismo periodo el porcentaje que reconoce no tener ninguna relación con la familia próxima se mantiene estable en términos generales en torno al 4%. Esta tendencia de evolución positiva en el tiempo aparece también cuando analizamos las relaciones con otros familiares, pasando las relaciones intensas y frecuentes de las familias con otros familiares de representar un 43,3% en 1989 al 60,3% veinte años después.

Familien arteko harremanak eta hurbileko ingurune sozialeko harremanak (lagunen eta auzokideen kasuan) egotea edo ez gorabehera, garrantzitsua da harreman horien maila ere aintzat hartzea.

Euskal AEn, hurbileko familiarekiko harreman intentsuak asko gehitu ziren: familien % 87,7ak esan zuten harreman intentsuak zituela hurbileko senideekin 2009. urtean. Denboraldi berean, hurbileko familiarekin batere harremanik ez duela onartzen duen portzentajea egonkor mantendu da, % 4 inguruan. Bilakaera positiborako joera hau beste senide batzuekiko harremanak aztertzean ere ageri dira. Familiek beste senide batzuekin dituzten harreman intentsu eta ohikoak 1989. urtean % 43,3 ziren, eta hogei urte beranduago, % 60,3.

Las relaciones intensas de las familias vascas con amigos/as también crecen en el periodo estudiado (71,8% en 2009). Confirmándose el dato anterior, las relaciones con los/as vecinos/as presentan una tendencia diferenciada, pues es el único grupo en el que crece el porcentaje de familias que afirman no tener ninguna relación con los/as vecinos/as, llegando en 2009 al 15,5%.

El tipo de interacción y su frecuencia son indicadores que reflejan la densidad de las relaciones de las familias en la C.A. de Euskadi. Estos indicadores presentan datos diferenciados en función del colectivo con el que se relacionan las familias. Así, tanto con la familia próxima como con otros familiares, el tipo de relación más habitual es llamarse por teléfono, seguido de las visitas, prestarse ayuda y reuniones o comidas. En 2009 el 87,3% de las familias llaman a sus familiares más cercanos varias veces a la semana y un 63,2% reconoce prestarse ayuda con la misma frecuencia.

Con los/as amigos/as se utilizan las mismas formas de relación, destacando en el periodo estudiado un aumento de la solidaridad entre las familias con el grupo de amigos/as (37,3% en 2009 frente a un 15,6% en 1989). Los tipos de relación con los/as vecinos/as incluyen hablar en la escalera. Además, el porcentaje de familias que manifiesta que nunca se presta ayuda con los vecinos crece del 21,6% en 1989 al 39,2% en 2009.

Evolución del tipo de relación y frecuencia de las relaciones de las familias de la C.A. de Euskadi con la familia próxima, con otros familiares, con amigos/as y vecinos/as (%)

12

Euskal familien harreman intentsuak lagunekin ere aztertutako denboraldian gehitu dira (2009. urtean, % 71,8). Aurreko datua berretsita, auzokideekiko harremanek joera ezberdina dute, auzokideekin harremanik batere ez daukaten familien portzentajea gehitu den talde bakarra baita; 2009. urtean % 15,5era iritsi zen.

Elkarreragin mota eta maiztasuna Euskal AEn familien harremanen dentsitatea islatzen duten adierazleak dira. Adierazle horiek datu ezberdinak erakusten dituzte, familiak erlazionatzen diren kolektiboaren arabera. Horrela, hurbileko familiarekin eta beste senide batzuekin, harreman motarik ohikoena telefonoz deitzea da, gero bisitak, laguntza ematea eta batzarrak edo otorduak. 2009. urtean, familien % 87,3ak beren senderik hurbilenekoei astean behin baino gehiagotan deitzen diete, eta % 63,2ak adierazten du laguntza maiztasun berberarekin ematen diotela elkarri.

Lagunekin harreman mota berberak erabiltzen dira. Aztertutako denboraldian, familien eta lagun-taldearen arteko elkartasuna gehitu dela ikusi da (2009an % 37,3 eta 1989an % 15,6). Auzokideekiko harreman-moten barruan eskaileran hitz egitea sartzen da. Gainera, auzokideekin laguntza inoiz trukatzeko ez dutela esaten duten familien portzentajea 1989an % 21,6koa zen, eta 2009an, % 39,2koa.

Euskal AEko familiak hurbileko familiarekin, beste senide batzuekin, lagunekin eta auzokideekin dituzten harreman motaren eta harremanen maiztasunaren bilakaera (%)

	Astean behin baino gehiagotan Varias veces a la semana		Hilean behin edo gehiagotan Una o varias veces al mes		Urtean behin edo gehiagotan Una o varias veces al año		Inoiz ez Nunca	
	2004	2009	2004	2009	2004	2009	2004	2009
Hurbileko familiarekin / Con la familia próxima								
Telefonoz deitzea / Llamar por teléfono	86,9	87,3	9,3	8,4	2,1	2,5	1,7	1,7
Bisitaldiak / Visitas	71,2	74,3	18	15,5	9,8	8,5	0,9	1,8
Batzarrak edo otorduak / Reuniones o comidas	47,7	59,4	27,8	20,9	21,7	16,4	2,8	3,4
Laguntza ematea / Prestarse ayuda	57,8	63,2	21	14	19	17,3	2,2	5,5
Beste senide batzuekin / Con otros familiares								
Telefonoz deitzea / Llamar por teléfono	27,5	29,4	39,6	39,8	30,6	28,7	2,1	2,1
Bisitaldiak / Visitas	13,2	16,5	25,1	29,3	51,1	44,2	10,5	9,9
Batzarrak edo otorduak / Reuniones o comidas	6,5	11,5	16,6	22,6	58,4	54,5	18,5	11,4
Laguntza ematea / Prestarse ayuda	10,5	17,1	19,7	21,7	57,4	50,2	12,4	11
Lagunekin / Con los/as amigos/as								
Telefonoz deitzea / Llamar por teléfono	67,4	73,3	22,1	18,3	8	5,1	2,5	3,4
Bisitaldiak / Visitas	20,9	37,4	23,8	26,3	28,1	16,3	27,1	19,9
Batzarrak edo otorduak / Reuniones o comidas	14,9	35,4	31,6	33,1	36,4	24,1	17,1	7,5
Laguntza ematea / Prestarse ayuda	20,6	37,3	26,9	24,7	44,4	28,6	8,1	9,3
Auzokideekin / Con los/as vecinos/as								
Telefonoz deitzea / Llamar por teléfono	92,5	94	5,5	4,3	1	1,3	1	0,4
Bisitaldiak / Visitas	8,2	7,6	6,9	4,9	11,1	9,2	73,8	78,3
Batzarrak edo otorduak / Reuniones o comidas	1,7	2,9	2,1	2,1	5,6	5,2	90,6	89,9
Laguntza ematea / Prestarse ayuda	15,5	20,9	11,6	10,9	43,9	28,9	28,9	39,2

Iturria: Eustat. Bizi Kondizioen inkesta.
Fuente: Eustat. Encuesta de Condiciones de Vida.

Tomando como referencia de análisis a los individuos, los datos nos revelan un grado de sociabilidad elevado, pues la mayoría de los/as vascos/as (nueve de cada diez en 1989 y en 2009) tienen relación con amigos/as y vecinos/as. Este dato ha sufrido variaciones en el tiempo, destacando los años comprendidos entre 1989 y 1999 en los que el porcentaje de personas en la C.A. de Euskadi que manifestaba mantener relación con amigos/as y vecinos/as crece hasta el 96,3%. Del año 1999 al 2004 desciende a los niveles de 1989 (89,5%), manteniéndose estable en los últimos cinco años.

Por género se observan también algunas diferencias. En los veinte años estudiados, el porcentaje de hombres es mayor que el de mujeres, es decir, los hombres tienen más relación que las mujeres con amigos/as y vecinos/as. Sin embargo, el tiempo matiza esta realidad, en el sentido de que esta diferencia aparece con mayor intensidad en el año 1989 (6,2 puntos porcentuales de diferencia entre los sexos), desapareciendo prácticamente veinte años después.

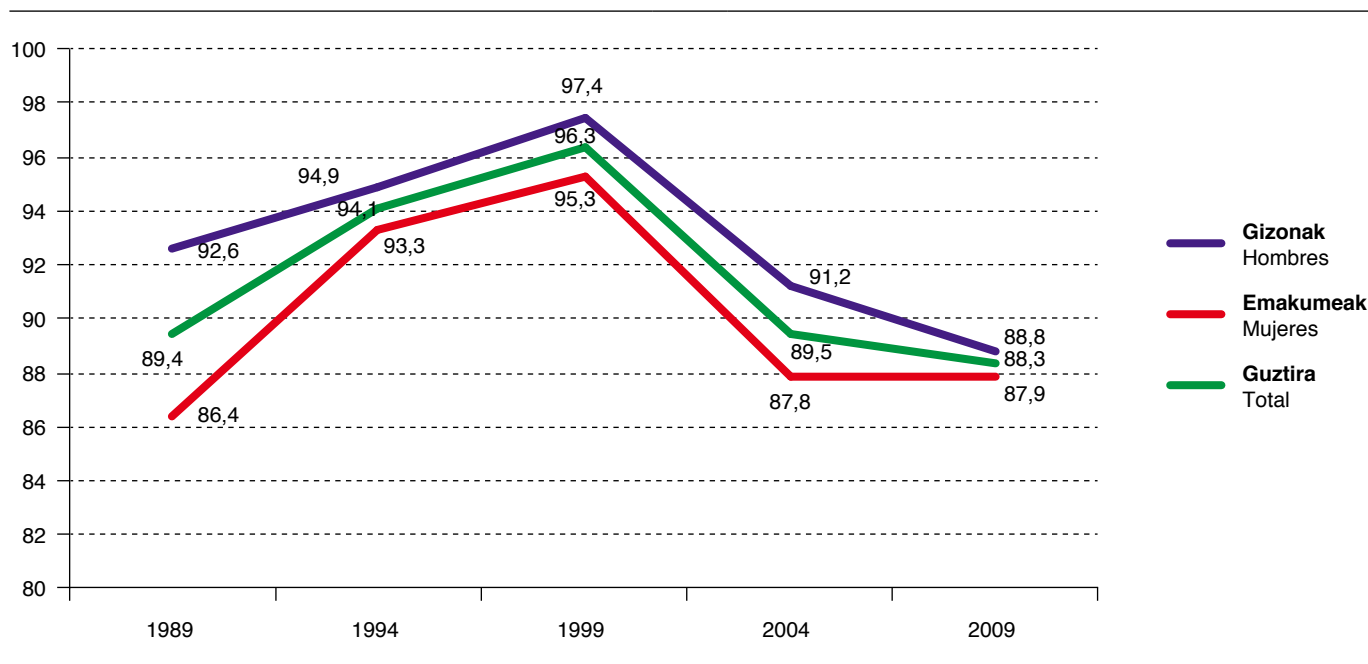
Norbanakoak analisiaren erreferente gisa hartuz gero, datuek gizarteratze maila handia erakusten digute, Euskal AEko bizilagunik gehienek (1989an eta 2009an hamarretik bederatzik) harremanak baitituzte lagunekin eta auzokideekin. Datu honek aldaketak jasan ditu denboran zehar, batez ere 1989 eta 1999. urteen artean; denboraldi horretan, lagunekin eta auzokideekin harremanak dituztela adierazi zuten Euskal AEko pertsonen portzentajea % 96,3raigo gehitu zen. 1999 eta 2004. urteen artean, 1989. urteko mailetaraino murriztu zen (% 89,5), eta azken bost urteetan egonkor mantendu zen.

Generoaren arabera zenbait ezberdintasun atzematen dira. Aztertu ditugun hogeitun urteetan, gizonen portzentajea handiagoa da emakumeena baino. Hau da, gizonen harreman handiagoa dute emakumeek baino lagunekin eta auzokideekin. Halere, denborak errealitate hori eraldatzen du: ezberdintasun hori intentsuagoa da 1989. urtean (sexuen artean ehuneko 6,2 puntuko aldea dago), eta hogeitun urte beranduago ezberdintasun hori ia guztiz desagertu zen.

Evolución de la población de 6 y más años de la C.A. de Euskadi por la existencia de relaciones con amigos/as y vecinos/as según género (%)

15

Euskal AEko 6 urtetik gorako biztanleriaren bilakaera lagunetikiko eta auzokideetikiko harremanen arabera, generoaren arabera (%)



Iturria: Eustat. Bizi Kondizioen inkesta.
Fuente: Eustat. Encuesta de Condiciones de Vida.

La ciudadanía de la C.A. de Euskadi no ha modificado su manera de relacionarse con amigos/as y vecinos/as a lo largo del periodo estudiado. En primer lugar, se sitúa la actividad de salir a pasear (en 2009 un 35,7% afirma pasear todos los días y un 43,2% alguna vez a la semana). En 2009 casi la mitad de la población de 6 y más años afirma ir de copas y potear con los amigos/as todos los días o alguna vez a la semana, siendo por lo tanto la segunda actividad más realizada. Respecto a la práctica deportiva, en 2009 el 29,7% de las personas de 6 y más años reconoce practicar deporte con amigos/os todos los días o alguna vez a la semana. La asistencia a cultos religiosos merece especial atención, debido a que el porcentaje de personas que dice asistir a cultos religiosos con amigos/as alguna vez a la semana desciende del 27,1% en 1989 al 12,6% en 2009.

Euskal AEko herritarrek ez dute lagunekin eta auzokideekin harremanetan sartzeko modua aldatu aztertutako denboraldian. Lehenik eta behin paseatzeko jarduerara dago (2009an, % 35,7ak adierazi zuen egunero paseatzera irteten dela eta % 43,2 astean behin). 2009an, 6 urtetik gorako biztanleen ia erdiak dio lagunekin txikiteoan joaten direla lagunekin egunero edo astean behin. Beraz, egiten den bigarren jarduerara ohikoena da. Kirolari dagokionez, 2009. urtean, 6 urtetik gorako pertsonen % 29,7ak adierazi du lagunekin kirola egiten dutela egunero edo astean behin. Erljio-kultuetara joateko jarduerak arreta berezia merezi du. Lagunekin astean behin erlijio-kultuetara doazen pertsonen portzentajea % 27,1etik (1989an) % 12,6ra (2009an) gutxitu baita.

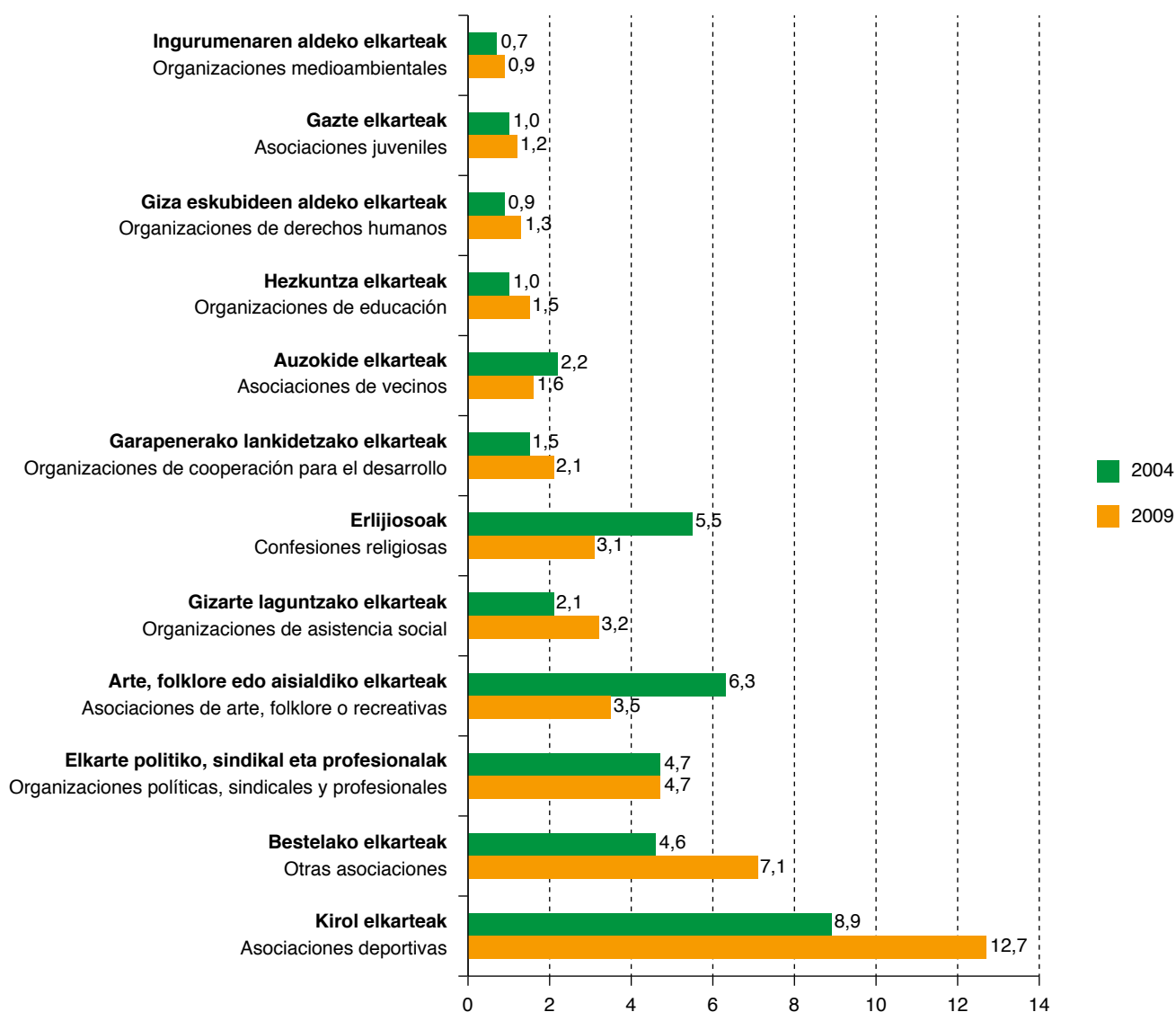
		1989	1994	1999	2004	2009
Paseatzera irtetea Salir a pasear	Egunero / Todos los días	27,1	32,1	25,6	22,0	35,7
	Astean behin / Alguna vez a la semana	48,8	46,4	47,9	52,1	43,2
	Hilean behin / Alguna vez al mes	9,2	8,9	11,5	11,1	8,8
	la inoiz ez / Casi nunca	14,9	12,6	15,1	14,7	12,3
Txikiteoan etab. joatea Ir de copas, poteo, etc.	Egunero / Todos los días	7,7	9,4	7,5	9,7	5,3
	Astean behin / Alguna vez a la semana	34,3	44,1	41,9	51,5	43,0
	Hilean behin / Alguna vez al mes	9,0	10,1	13,0	14,1	16,0
	la inoiz ez / Casi nunca	48,9	36,5	37,7	24,7	35,7
Etxean elkartzea Reuniones en la vivienda	Egunero / Todos los días	1,1	1,3	1,3	0,4	0,8
	Astean behin / Alguna vez a la semana	10,0	12,6	15,0	10,3	16,2
	Hilean behin / Alguna vez al mes	17,0	16,5	24,9	21,3	23,4
	la inoiz ez / Casi nunca	71,8	69,5	58,8	68,1	59,6
Kirola egitea Prácticas deportivas	Egunero / Todos los días	6,0	9,4	6,8	6,3	7,4
	Astean behin / Alguna vez a la semana	20,8	18,3	16,9	18,5	22,3
	Hilean behin / Alguna vez al mes	5,2	4,8	5,7	5,6	6,8
	la inoiz ez / Casi nunca	68,0	67,5	70,7	69,6	63,5
Erljio-kultuetara joatea Asistencia a cultos religiosos	Egunero / Todos los días	1,1	2,2	1,2	0,7	1,5
	Astean behin / Alguna vez a la semana	27,1	23,1	12,2	10,9	12,6
	Hilean behin / Alguna vez al mes	8,5	6,3	5,7	4,7	4,4
	la inoiz ez / Casi nunca	63,3	68,3	80,8	83,8	81,6

Iturria: Eustat. Bizi Kondizioen inkesta.

Fuente: Eustat. Encuesta de Condiciones de Vida.

Nuestro grado de relaciones sociales también se mide a través del nivel de pertenencia y/o participación en asociaciones. Con relación a la pertenencia, las asociaciones que más población de 6 y más años recogen en la C.A. de Euskadi son las relacionadas con el deporte siendo, además, las que más positivamente evolucionan en el periodo de cinco años estudiado (en 2009 el 12,7% de la población de 6 y más años afirma pertenecer a alguna asociación deportiva). A las asociaciones de arte, folklore y recreativas pertenecía en 2004 el 6,3% de la población, habiendo descendido hasta un 3,5% en el año 2009. Las asociaciones religiosas también pierden importancia; en el año 2009 el 3,1% de la población de 6 y más años dice pertenecer a una asociación de este tipo frente al 5,5% en 2004. Por género, las realidades más destacables son un mayor porcentaje de hombres que pertenecen a asociaciones deportivas y políticas, sindicales y profesionales (aunque se observa una tendencia hacia la homogeneización entre los sexos), así como una mayor presencia de mujeres en el caso de las asociaciones de tipo religioso y en aquellas relacionadas con la asistencia social.

Gure gizarte harremanen maila elkarteetako kide izatearen edota haietan parte hartzearen bidez ere neurtzen da. Kidegoari dagokionez, 6 urtetik gorako pertsonarik gehien daukaten elkarteak, Euskal AERen barruan, kirolari lotutakoak dira. Gainera, aztertu dugun bost urteko denboraldian bilakaerarik positiboena izan dutenak dira (2009. urtean, 6 urtetik gorako pertsonen % 12,7 kirol elkarteren bateko kide zen). Arte, folklore eta aisialdi elkarteetan, 2004. urtean, pertsona guztien % 6,3 zeuden. 2009. urtean portzentaje hori % 3,5era murriztu zen. Elkarte erlijiosoek ere garrantzia galdu zuten. 2009. urtean, 6 urtetik gorako pertsonen % 3,1 honelako elkarteren bateko kide zen; 2004an % 5,5 ziren. Generoaren arabera, errealitaterik nabarmenena da gizonen portzentajea handiagoa dela kirol, politika, sindikatu eta lanbide elkarteetako kideen artean (sexuen artean homogeneotasun joera atzematen den arren). Era berean, elkarte erlijiosoen eta gizarte laguntzako erlijiosoen barnean, emakumeen presentzia handiagoa da.



Iturria: Eustat. Bizi Kondizioen inkesta.

Fuente: Eustat. Encuesta de Condiciones de Vida.

Respecto al ocio de la población de la C.A. de Euskadi se debe señalar que ver cine o televisión sigue siendo la actividad preferida por la mayoría. Aunque ha descendido algo con respecto a años anteriores, en 2009 el 84,7% de las personas de 6 y más años manifiesta que ve cine o televisión habitualmente o los fines de semana. Después de ver cine o televisión, oír música en casa (75,9%), seguido de leer diarios de información general (69,7%), son las actividades que se realizan con más frecuencia en los momentos de ocio. Entre las aficiones que han variado en estos años aparece la práctica deportiva; en 2009 más de la mitad de la población afirma hacer deporte habitualmente o los fines de semana frente a un 32,5% en 1989. Navegar por internet se incluye en los cuestionarios a partir de 1999, creciendo de manera muy significativa en estos últimos diez años, pasando del 2,7% al 38,1%.

Euskal Aeko biztanleriaren aisialdiari dagokionez, esan behar dugu zinea edo telebista ikustea dela oraindik ere gehiengoaren jardura gogokoena. Aurreko urteen aldean zer edo zer jaitsi den arren, 2009. urtean, 6 urtetik gorako pertsonen % 84,7ak adierazi zuen zinea edo telebista ikusten duela sarritan edo asteburuetan. Zinea edo telebista ikustearen atzetik, aisialdian gehienetan egiten diren jarduerak etxean musika entzutea (% 75,9) eta informazio orokorreko egunkariak irakurtzea (% 69,7) dira. Azken urteetan aldatu diren zaletasunen artean kirola egitea dago. 2009. urtean, biztanleriaren erdia baino gehiagok adierazi zuen sarritan edo asteburuetan kirola egiten duela (1989an % 32,5 izan zen). Interneten ibiltzea 1999. urtetik aurrera sartu zen galdetegietan. Azken hamar urteetan asko gehitu da jardura hau, % 2,7tik % 38,1era.

		1989	1994	1999	2004	2009
Kirola egitea Hacer deporte	Sarritan / Habitualmente	21,2	22,6	24,9	30,7	40,6
	Asteburuetan / Fines de semana	11,3	11,1	11,1	8,6	9,6
	Inoiz ez / Nunca	54,3	52,9	49,8	49,5	39,4
Zinea edo telebista ikustea Ver cine o televisión	Sarritan / Habitualmente	72,7	65,6	68,4	61,1	64,5
	Asteburuetan / Fines de semana	16,5	21,5	17,3	21,3	20,2
	Inoiz ez / Nunca	3,4	4,6	4,0	5,6	6,8
Etxean musika entzutea Oír música en casa	Sarritan / Habitualmente	59,7	62,7	65,2	66,6	68,9
	Asteburuetan / Fines de semana	8,8	7,8	8,4	7,1	7,0
	Inoiz ez / Nunca	17,5	17,6	15,3	14,4	14,8
Informazio orokorreko egunkariak irakurtzea Leer diarios de información general	Sarritan / Habitualmente	51,2	54,9	54,7	59,7	58,8
	Asteburuetan / Fines de semana	15,3	17,4	17,9	13,1	10,9
	Inoiz ez / Nunca	22,7	18,5	17,3	17,8	20,9
Eleberriak, antzerkia, poesia irakurtzea Leer novela, teatro, poesía	Sarritan / Habitualmente	23,4	28,2	28,2	35,6	35,3
	Asteburuetan / Fines de semana	4,5	5,5	4,9	3,4	7,4
	Inoiz ez / Nunca	52,4	43,9	44,8	38,8	41,2
Interneten ibiltzea Navegar en Internet	Sarritan / Habitualmente	–	–	2,7	21,3	38,1
	Asteburuetan / Fines de semana	–	–	1,2	4,9	7,0
	Inoiz ez / Nunca			94,1	63,6	48,1

Iturria: Eustat. Bizi Kondizioen inkesta.

Fuente: Eustat. Encuesta de Condiciones de Vida.

En relación con el tiempo de ocio, el periodo vacacional es un elemento importante dentro de las condiciones de vida de las personas. Así, en veinte años ha habido variaciones en el porcentaje de ciudadanos/as vascos/as que disfrutan de vacaciones, destacando el año 1994 con el dato más bajo de los veinte años, un 65,1% (hay que recordar que los primeros años de la década de los noventa fueron años con unas elevadas tasas de desempleo en la C.A. de Euskadi). La mejor cifra se da en 2004 (el empleo se había recuperado de manera significativa), descendiendo de nuevo en 2009 a valores inferiores a los existentes en 1989.

El número de personas que viaja el fin de semana alguna vez crece en 15 puntos de 1989 a 2009 descendiendo, a su vez, aquellos que nunca viajan los fines de semana (43,2% en 2009).

Una mirada al tiempo libre diario de la población de 6 años y más de la C.A. de Euskadi nos muestra que el número de personas que disfrutan de una a seis horas de tiempo libre diario, aunque con alguna variación, ha descendido moderadamente en estos veinte años, aquellos/as que solamente cuentan con menos de una hora diaria se mantiene y crece 7,5 puntos el porcentaje que afirma tener más de seis horas diarias de tiempo libre.

Finalmente, las salidas los fines de semana a comer o cenar presentan un claro crecimiento: tanto el viernes, como el sábado y el domingo aumenta el porcentaje de personas que afirman que salen a comer o cenar todas las semanas, alguna vez al mes o alguna vez al año. Según el último dato recogido, el 24,4% dice salir a comer o cenar como mínimo alguna vez al mes los viernes, el 30,6% escoge los sábados y el 18,5% los domingos.

Aisialdiari dagokionez, oporraldia elementu garrantzitsua da pertsonen bizi-baldintzen barnean. Horrela, hogeitun aldakuntzak izan dira oporrak gozatzeko dituzten euskal herritarren portzentajea. 1994. urtea azken hogeitun urteetako daturik txikiena da: % 65,1 (gogoan izan behar dugu laurogeita hamarreko hamarkadako lehenengo urteetan Euskal AEn langabezi tasa handiak izan zirela). Kopururik onena 2004koa izan zen (enplegua modu esanguratsuan hobetu zen), eta 2009. urtean berriro jaitsi zen, 1989. urtean zeuden balioen azpitik.

Asteburuan noizean behin bidaiatzen duten pertsonen kopurua 15 puntu gehitu zen 1989. urtetik 2009. urtera. Era berean, asteburuetan inoiz bidaiatzen ez duten pertsonen kopurua jaitsi zen (2009an % 43,2).

Euskal AEko 6 urtetik gorako biztanleriaren eguneroko aisialdiari erreparatzen badiogu, ikusiko dugu egunero aisialdirako ordu bat eta sei ordu bitartean dauzkaten pertsonen kopurua, aldaketaren bat gorabehera, apur bat jaitsi dela azken hogeitun urteetan. Eguneroko ordu bat baino gutxiago dutenen kopurua bere horretan mantendu da, eta eguneko sei ordu baino gehiagoko aisialdia dutenen portzentajea 7,5 puntutan gehitu da.

Azkenik, asteburuetan bazkaltzera edo afaltzera egiten diren irteerak asko gehitu dira: ostiraletan, larunbatetan eta igandeetan astero, hilero edo urtero bazkaltzera edo afaltzera irtetzen diren pertsonen portzentajea gehitu da. Jasotako azken datuaren arabera, % 24,4ak dio gutxienez hilean behin irtetzen dela bazkaltzera edo afaltzera ostiraletan, % 30,6ak larunbatetik aurreratu dituzte, eta % 18,5ak, igandeak.

Evolución de la población de 6 y más años de la C.A. de Euskadi que tuvo vacaciones, que viaja los fines de semana y tiene tiempo libre diario (%)

15

Euskal AEko 6 urtetik gorako biztanleriaren bilakaera, oporren arabera, asteburuetan bidaiatzearen arabera eta eguneroko aisialdiaren arabera (%)

	1989	1994	1999	2004	2009
Oporrak izan zituen / Tuvo vacaciones	72,4	65,1	73,3	77,4	69,4
Asteburuetan bidaiatzen du / Viaja los fines de semana					
Denak / Todos	1,9	1,5	2,6	2,3	1,2
la denak / Casi todos	5,3	5,3	7,7	8,3	6,7
Urteko sasoiaren batean / En alguna época del año	13,6	9,4	13,9	16,2	11,1
Noiz edo noiz / Alguna vez	22,7	28,3	35,1	32,8	37,8
Inoiz ez / Nunca	56,5	55,4	40,6	40,5	43,2
Denbora librea egunean / Tiempo libre diario					
Ordu 1 baino gutxiago / Menos de 1 hora	4,0	2,5	–	5,9	3,9
Ordu 1 - 2 / De 1 a 2 horas	12,3	9,3	–	9,4	9,5
2 - 4 ordu / De 2 a 4 horas	38,9	42,0	–	33,9	34,9
4 - 6 ordu / De 4 a 6 horas	25,4	24,3	–	26,1	24,7
6 ordutik gora / Más de 6 horas	19,4	22,0	–	24,8	26,9

Iturria: Eustat. Bizi Kondizioen inkesta.

Fuente: Eustat. Encuesta de Condiciones de Vida.

3. DESIGUALDAD SOCIAL Y POBREZA

Los estudios sobre Pobreza y Desigualdades Sociales en la C.A. de Euskadi (en adelante EPDS) tienen su origen en 1986, momento en el que se presenta un informe sobre los principales resultados de una investigación cuya finalidad era conocer el impacto de la pobreza en los hogares vascos. Estos trabajos se realizan cada cuatro años (a excepción del segundo que fue presentado en 1996) y en ellos se trata de estudiar, a través del análisis de diferentes dimensiones, la realidad de la pobreza en nuestra comunidad.

Entre los principales aspectos que aborda esta encuesta, además de la composición de los hogares, de situaciones de regularización, así como diferentes variables sociodemográficas, se presta especial atención a la situación laboral y de cotización a la seguridad social, a las fuentes de los ingresos y sobre todo a los ingresos procedentes de ayudas sociales tanto públicas como privadas así como también a las ayudas procedentes de familiares y amigos. En este sentido, la situación del gasto de la vivienda y de la satisfacción de las necesidades básicas son aspectos fundamentales; no obstante, las cuestiones relativas a la percepción de la situación del hogar en cuanto a su riqueza/pobreza y la valoración de su economía aportan datos que en el contexto actual son del máximo interés.

Dos van a ser los grandes ámbitos en este apartado; el primero de ellos se refiere a los recursos económicos y las dificultades que pueden producirse fruto de su escasez y el segundo a la percepción que tiene la familia sobre su situación económica.

3.1. Recursos económicos y gastos del hogar

Hablar de pobreza nos remite a algunas de las reflexiones procedentes de las anteriores EPDS donde además se refiere a la pobreza como: «*una realidad multidimensional que encuentra su origen tanto en los bajos niveles de renta a disposición de los hogares (precariedad de mantenimiento) como en las limitaciones ligadas a las condiciones generales de vida y al nivel del patrimonio de reserva acumulado (precariedad de acumulación). La gravedad de las situaciones carenciales resulta por otra parte muy variable, asociándose en algunos casos a problemas ligados a la cobertura de las necesidades básicas –la pobreza en sentido más estricto– y, en otros, a dificultades más generales que ponen de manifiesto la incapacidad de acceder a los niveles de bienestar que resultan deseables en una determinada sociedad*» (EPDS 2008: 2).

No poder hacer frente a las necesidades consideradas como básicas en nuestra sociedad (el alquiler de la vivienda, la comida y algunos otros gastos como los originados por las fiestas de Navidad y el regreso al colegio) son las principales preocupaciones económicas de la población. De 2004 a 2008, en la población de la C.A. de Euskadi se aprecia una mejoría: el porcentaje de familias que dicen no poder hacer frente a estos gastos básicos ha pasado de 5,3 a 2,8. Destaca, en este caso, la situación de Álava con un notable descenso, pasando de 10,4 a 2,3.

3. GIZARTE EZBERDINTASUNAK ETA POBREZIA

Euskal AEko Pobreziari eta Gizarte Ezberdintasunei buruzko Ikerketak (aurrerantzean PGEI) 1986. urtean hasi ziren egiten. Une horretan, ikerketaren emaitza nagusiei buruzko txostena aurkeztu zen. Ikerketa horren xedea pobreziak euskal familiengan zeukan eragina ezagutzea zen. Lan horiek lau urterik behin egiten dira (bigarrena izan ezik, 1996. urtean aurkeztu baitzen), eta haietan, zenbait alderdi ikertuz, gure erkidegoan pobreziak daukan errealitatea aztertzen da.

Inkesta honek heltzen dien alderdien artean, familien osaera, erregularizazio egoerak eta aldagai soziodemografikoak ez ezik, lan egoerari eta gizarte segurantzaren kotizazioari, diru-sarreraren iturriari, eta batez ere gizarte laguntza publiko nahiz pribatuetatik eta senide eta lagunaren laguntzetatik datozen diru-sarrerei arreta berezia ematen zaie. Zentzu horretan, etxebizitzaren gastuaren egoera eta oinarrizko beharrezan asebetetzea funtsezko alderdiak dira. Halere, familiako egoeraren aberastasuna/pobrezia atzemateari buruzko arloak eta haren ekonomiaren balorazioak gaur egungo testuinguruan interes handia duten datuak eskaintzen dituzte.

Biak ala biak izango dira atal honetako eremu nagusiak. Haietako lehenak baliabide ekonomikoak eta haien urritasunak ekar ditzakeen zailtasunak aztertzen ditu. Bigarrenak, familia batek bere egoera ekonomikoaz duen pertzepzioa.

3.1. Baliabide ekonomikoak eta etxeko gastuak

Pobreziak hitz egiteak aurreko PGEietan egindako hausnarketak gogorarazten dizkigu. Haietan, honela definitzen da pobrezia: «*dimentsio askotako errealitatea da. Haren jatorria familiak daukaten errenta-maila txikitetan (mantenuko prekaritasuna), eta bizi-baldintza orokorreari eta pilatutako erreserbako ondare-mailari lotutako mugetan egon daiteke (pilaketako prekaritasuna). Gabeziako egoeren larritasuna, bestalde, oso aldakorra da. Kasu batzuetan, oinarrizko beharrezan asebetetzeko arazoei lotuta dago (pobrezia bere zentzurik hertsianean), eta beste batzuetan, zailtasun orokorragoei, gizarte jakin batean desiragarriak diren ongizate-mailak lortzeko ezintasuna agerian uzten dutenak*» (PGEI 2008: 2).

Gure gizartean oinarrizkotzat jotzen diren beharrezaneiei aurre egin ezin izatea (etxebizitzaren alokairua, janaria eta bestelako gastuak, hala nola Gabonetako jaiak eta oporren ondoren eskolara bueltatzea) dira biztanleriaren kezka ekonomiko nagusiak. 2004 eta 2008. urteen artean, Euskal AEn nolabaiteko hobekuntza sumatu zen: oinarrizko gastu horiei aurre egin ezin dietela dioten familien portzentajea 5,3 izatetik 2,8 izatera murriztu zen. Kasu honetan Arabako kasua deigarria da, ikaragarriko jaitziera gertatu baitzen: 10,4tik 2,3ra.

¿Hace actualmente frente a los gastos de subsistencia? (%)

16

Gaur egun bizirauteko gastuei aurre egiten diezu? (%)

	2004		2008	
	Bai / Sí	Ez / No	Bai / Sí	Ez / No
Euskal AE / C.A. de Euskadi	94,7	5,3	97,2	2,8
Araba / Álava	89,6	10,4	97,7	2,3
Bizkaia	94,4	5,6	96,4	3,6
Gipuzkoa	97,4	2,6	98,1	1,9

Iturria: Eusko Jaurlaritzako Enplegu eta Gizarte Gaietako Saila. Pobreziaren eta Gizarte Ezberdintasunen Inkesta.

Fuente: Departamento de Empleo y Asuntos Sociales del Gobierno Vasco. Encuesta de Pobreza y Desigualdades Sociales.

Otro de los elementos de análisis es la utilización de prendas de segunda mano (ya sea ropa, vestidos o calzado). En este caso también se ha producido una evolución positiva. El porcentaje de familias que recurrió al mercado de segunda mano fue del 5,7 en 2004, descendiendo al 3,5 en el año 2008.

Analisirako elementuetako beste bat bigarren eskuko arroparen erabilera da (arropa, jantziak nahiz oinetakoak). Kasu honetan ere bilakaera positiboa gertatu da. Bigarren eskuko merkatura jo zuten familien portzentajea 5,7 izan zen 2004. urtean, eta 2008. urtean, 3,5.

Hogares que recurren a la adquisición de prendas de segunda mano (%)

17

Bigarren eskuko arropak erosten dituzten familiak (%)

	2004		2008	
	Bai / Sí	Ez / No	Bai / Sí	Ez / No
Euskal AE / C.A. de Euskadi	5,7	94,3	3,5	96,5
Araba / Álava	6,7	93,3	4,5	95,5
Bizkaia	6,4	93,6	3,4	96,6
Gipuzkoa	4,2	95,8	3,2	96,8

Iturria: Eusko Jaurlaritzako Enplegu eta Gizarte Gaietako Saila. Pobreziaren eta Gizarte Ezberdintasunen Inkesta.

Fuente: Departamento de Empleo y Asuntos Sociales del Gobierno Vasco. Encuesta de Pobreza y Desigualdades Sociales.

No sólo se trata de poder cubrir las necesidades básicas, se trata además de poder vivir con unas condiciones mínimas de bienestar; su ausencia en este caso viene definida como: «los problemas de ausencia de bienestar hacen referencia a situaciones de insuficiencia de recursos económicos para hacer frente, en el corto plazo, a los gastos habituales que son considerados como necesarios para mantener los niveles mínimos de bienestar y comodidad esperados en una determinada sociedad. Son aquellos que en la práctica permiten participar –aunque sea en condiciones mínimas– en el modo de vida, las costumbres y las actividades normales de dicha sociedad» (EPDS 2008: 5). Entre otros aspectos, no poder contar con una vivienda con adecuada calefacción porque no se cuentan con recursos para poder sufragar su gasto en unas ocasiones y en otras porque no se cuenta con la fuente de calor necesaria, supone un elemento importante en este análisis. Vemos una mejoría tanto a nivel territorial como del conjunto de la Comunidad en este caso, sobre todo en Bizkaia donde el descenso ha sido más acusado.

Oinarritzko beharrianak ase ahal izateaz gain, gutxieneko ongizate baldintzetan bizi ahal izatea da. Haren gabezia honela definitzen da: «ongizate ezaren arazoek baliabide ekonomikoak nahikoak ez direneko egoerak aipatzen dituzte, gizarte jakin batean espero diren ongizateko eta erosotasuneko gutxieneko mailak izateko beharrezko diren ohiko gastuei epe motzean aurre egin ahal izateko. Gizarte horretako bizimodu, ohitura eta jarduera normalean, baldintza minimoetan bada ere, parte hartu ahal izateko behar direnak dira» (PGEI 2008: 5). Análisi honetako osagai garrantzitsuenetako bat, besteak beste, etxebizitzan berokuntza egokia ezin edukitzea da, ez dagoelako gastua ordaindu ahal izateko baliabiderik batzuetan, eta ez dagoelako horretarako behar den bero-iturririk besteetan. Aldagai honetan nolabaiteko hobe-kuntza ikusten dugu, bai lurraldez lurralde baita erkidego osoan ere (batez ere Bizkaian, murrizketa nabarmenagoa izan baita).

	2004		2008	
	Bai / Sí	Ez / No	Bai / Sí	Ez / No
Euskal AE / C.A. de Euskadi	5,7	94,3	4,3	95,7
Araba / Álava	5,6	94,4	5,4	94,6
Bizkaia	6,0	94,0	3,8	96,2
Gipuzkoa	5,2	94,8	4,7	95,3

Iturria: Eusko Jaurlaritzako Enplegu eta Gizarte Gaietako Saila. Pobreziaren eta Gizarte Ezberdintasunen Inkesta.

Fuente: Departamento de Empleo y Asuntos Sociales del Gobierno Vasco. Encuesta de Pobreza y Desigualdades Sociales.

En el apartado anterior se ha destacado la importancia que tienen el ocio, o el periodo vacacional en la vida de las personas y también por supuesto en el caso de las familias. En 2009 cerca del 70% de las personas han disfrutado de vacaciones, muchas son las personas que salen a cenar o comer durante los fines de semana, y también una importante mayoría de la población tiene acceso a otro tipo de ocio que en cierta medida es menos costoso, como ir al monte o pasear. En cualquier caso se dan situaciones en las que no se dispone de recursos económicos para cubrir las necesidades de ocio. Así, de 2004 a 2008 se ha visto incrementado el porcentaje de familias que no pueden cubrir estas necesidades, aunque ha descendido tres puntos porcentuales quienes dicen que se las arreglan, manteniéndose el porcentaje de quienes reconocen no tener problemas económicos para disfrutar del ocio.

Aurreko atalean, aisialdiak eta oporraldiak pertsonen bizitzan, eta familien bizitzan, noski, daukaten garrantzia aipatu dugu. 2009. urtean, pertsonen % 70ak oporrak izan dituzte; asko asteburuetan afaltzera edo bazkaltzera irteten dira; eta biztanleriaren gehiengo handi batek bestelako aisialdia gozaten du, neurri batean merkeagoa dena, adibidez, mendira joatea edo paseatzea. Edonola ere, egoera batzuetan ez dago baliabide ekonomiko nahikorik aisialdiaren beharriaz estaltzeko. Horrela, 2004. urtetik 2008. urtera, beharriaz horiek asebetze ezin dituzten familien portzentajea gehitu da, baina moldatzen direla diotenak ehuneko hiru puntutan murriztu dira. Aisialdiaz gozatzeko arazo ekonomikorik ez dutenen portzentajea bere horretan mantendu da.

¿Pueden cubrir sus necesidades de ocio? (%)

19

Aisialdiko beharriaz asebetze ahal dituzte? (%)

	2004				2008			
	Ez, inondik ere ez No, en absoluto	Oso estu dabilta Necesitan ajustar al máximo	Konpontzen dira Se arreglan	Bai, arazorik gabe Sí, sin problemas	Ez, inondik ere ez No, en absoluto	Oso estu dabilta Necesitan ajustar al máximo	Konpontzen dira Se arreglan	Bai, arazorik gabe Sí, sin problemas
Euskal AE / C.A. de Euskadi	9,9	21,7	41,1	27,3	10,4	23,8	38,2	27,6
Araba / Álava	8,0	22,7	33,2	36,2	12,0	21,8	37,2	29,1
Bizkaia	11,8	23,7	41,8	22,7	11,5	29,0	32,7	26,7
Gipuzkoa	7,7	17,9	43,2	31,2	7,8	16,1	47,7	28,4

Iturria: Eusko Jaurlaritzako Enplegu eta Gizarte Gaietako Saila. Pobreziaren eta Gizarte Ezberdintasunen Inkesta.

Fuente: Departamento de Empleo y Asuntos Sociales del Gobierno Vasco. Encuesta de Pobreza y Desigualdades Sociales.

Ahora bien, cualquiera de los elementos que se han visto hasta este momento, cubrir las necesidades básicas, vestido y calzado, recurrir a ropa de segunda mano, pasar o no calor y poder desarrollar unas actividades de ocio, requieren de la disponibilidad de recursos económicos. Por ello, la falta de recursos económicos determina las condiciones de vida de los hogares y por lo tanto, de las personas. En este sentido, la mayoría de la población de la C.A. de Euskadi, el 88,5%, afirma no tener dificultades para poder hacer frente a sus obligaciones y gastos habituales. Este porcentaje ha mejorado ligeramente, incrementándose 1,6 puntos porcentuales de 2004 a 2008.

Halere, orain arte ikusi ditugun elementuak (oinarrizko beharriaz asebetzea, arropa eta oinetakoak, bigarren eskuko arropa erostea, berotan egotea edo ez, eta aisialdiko jarduerak egin ahal izatea) edukitzeko, baliabide ekonomikoak eduki beharra dago. Horregatik, baliabide ekonomikoaren gabeziak familien eta, beraz, pertsonen bizi-baldintzak definitzen ditu. Zentzu horretan, Euskal AEko biztanleriaren gehiengoak, hau da, % 88,5ak, esan du ez duela eragozpenik bere betebeharrei eta ohiko gastuei aurre egiteko. Portzentaje hori apur bat hobetu da, 2004 eta 2008. urteen artean ehuneko 1,6 puntu gehituz.

En un análisis por territorios, Bizkaia presentaba en el año 2004 un dato más negativo que el resto de territorios; un 17,8% de su población decía tener dificultades a la hora de realizar pagos habituales. Este porcentaje mejora considerablemente, ya que en 2008 estas dificultades alcanzan al 13,7% de la población de Bizkaia.

Lurraldez lurraldeko analisia egiten badugu, Bizkaia 2004. urtean datu negatiboagoa zeukan beste bi lurraldeek baino: biztanleen % 17,8ak adierazi zuen ohiko ordainketak egiteko zailtasunak zituela. Portzentaje hori nabarmen hobetu da, 2008. urtean zailtasun horiek Bizkaiko biztanleriaren % 13,7ra iritsi baitziren.

Dificultades para hacer frente a obligaciones y gastos (%)

20

Betebeharrei eta gastuei aurre egiteko zailtasunak (%)

	2004		2008	
	Bai / Sí	Ez / No	Bai / Sí	Ez / No
Euskal AE / C.A. de Euskadi	13,9	86,1	11,5	88,5
Araba / Álava	12,5	87,5	11,1	88,9
Bizkaia	17,8	82,2	13,7	86,3
Gipuzkoa	8,1	91,9	7,9	92,1

Iturria: Eusko Jaurlaritzako Enplegu eta Gizarte Gaietako Saila. Pobreziaren eta Gizarte Ezberdintasunen Inkesta.

Fuente: Departamento de Empleo y Asuntos Sociales del Gobierno Vasco. Encuesta de Pobreza y Desigualdades Sociales.

Relacionado con los recursos económicos aparece la cuestión de los ahorros que puede disponer la familia en un momento determinado. En este caso, la disponibilidad en las familias vascas se ha incrementado: en 2004 el 35,1% de las familias afirma no tener ahorros frente al 28,4% en 2008.

Baliabide ekonomikoekin erlazioan, familiak une jakin batean eduki ahal dituen aurrezkiak kontua ageri da. Kasu honetan, euskal familiek diru gehiago daukate: 2004an, aurrezki ez zeukaten familiak % 35,1a ziren, eta 2008an, % 28,4a.

¿Dispone esta familia de ahorros? (%)

21

Familia honek ba al dauka aurrezkiak? (%)

	2004		2008	
	Bai / Sí	Ez / No	Bai / Sí	Ez / No
Euskal AE / C.A. de Euskadi	64,9	35,1	71,6	28,4
Araba / Álava	66,6	33,4	67,4	32,6
Bizkaia	64,1	35,9	69,2	30,8
Gipuzkoa	65,5	34,5	77,5	22,5

Iturria: Eusko Jaurlaritzako Enplegu eta Gizarte Gaietako Saila. Pobreziaren eta Gizarte Ezberdintasunen Inkesta.

Fuente: Departamento de Empleo y Asuntos Sociales del Gobierno Vasco. Encuesta de Pobreza y Desigualdades Sociales.

3.2. Percepción de los hogares en relación a su situación económica

Ante la complejidad de la situación que presentamos y la multiplicidad de factores que forman parte del concepto de pobreza, consideramos importante saber la opinión que en la actualidad tienen las personas sobre su situación familiar. Posiblemente, la respuesta a esta cuestión esté relacionada con la comparación con el entorno. En los niveles más preocupantes de la situación de pobreza (esto es, los hogares que se consideran muy pobres o pobres), el porcentaje ha disminuido 0,6 puntos porcentuales con respecto al 2004, experimentando también un descenso de 3 puntos porcentuales entre quienes se consideran en una situación por debajo de la media. Por el contrario, se ha incrementado el porcentaje de quienes consideran que se encuentran en una situación confortable y también de aquellos/as que opinan que tienen una situación próspera y acomodada.

3.2. Familiek nola atzematen duten beren egoera ekonomikoa

Aurkeztuko dugun egoera oso konplexua da eta pobreziaren kontzeptua faktore askok osatzen dute. Horregatik, uste dugu garrantzitsua dela pertsonen beren famili egoeraz duten iritzia jakitea. Baliteke galdera honen erantzuna ingurunearekiko konparazioan oinarritzea. Pobrezi egoeraren mailarik kezka-garrietan (hau da, oso pobre edo pobre diren familietan), portzentajea ehuneko 0,6 puntu murriztu da 2004. urtearen aldean. Gainera, ehuneko 3 puntu murriztu da batezbestekoa-ren azpitik dauden pertsonen kopurua. Ordea, egoera erosoan daudela uste dutenen portzentajea eta egoera oparoa eta diruduna dutela uste dutenen portzentajea gehitu dira.

	Oso pobrea / Pobrea Muy pobre / Pobre	Pobre samarra Más bien pobre	Batezbestekoaren azpitik, moldatzen gara Apañándose las por debajo de la media	Batezbestekoaren gainetik, eroso Por encima de la media, comfortable	Oparoa, diruduna / aberatsa Próspera, acomodada / rica
2004					
Euskal AE / C.A. de Euskadi	3,1	5,4	49,7	37,4	4,2
Araba / Álava	3,2	7,1	50,4	35,4	3,9
Bizkaia	4,0	6,1	49,2	36,6	4,1
Gipuzkoa	1,9	3,4	50,3	39,5	5,0
2008					
Euskal AE / C.A. de Euskadi	2,5	4,8	46,7	39,1	7,0
Araba / Álava	2,8	3,8	43,1	40,1	10,3
Bizkaia	2,5	5,6	50,8	35,8	4,5
Gipuzkoa	2,3	4,0	41,6	44,0	8,1

Iturria: Eusko Jaurlaritzako Enplegu eta Gizarte Gaietako Saila. Pobreziaren eta Gizarte Ezberdintasunen Inkesta.

Fuente: Departamento de Empleo y Asuntos Sociales del Gobierno Vasco. Encuesta de Pobreza y Desigualdades Sociales.

La respuesta a la pregunta ¿Cómo llega a fin de mes? revela que en el periodo analizado ha habido un aumento de 7,9 puntos del porcentaje de hogares que afirma llegar a fin de mes con dificultad. Por territorios destaca Álava, pues en el año 2008 el 43,6% de los hogares dice llegar algo difícilmente a fin de mes, 7,4 puntos porcentuales por encima de la media de la C.A. de Euskadi.

«Nola amaitzen duzu hilabetea?» galderaren erantzunak erakusten digu aztertutako denboraldian familien ehuneko 7,9ak adierazi digula hilabetea zailtasunez amaitzen dutela. Lurralde lurralde, Araba nabarmentzen da, 2008. urtean familien % 43,6ak esaten baitu apur bat zaila zaiola hilabetea amaitzea, Euskal AEko batezbestekoa baino 7,4 puntu gehiago.

De hecho con sus ingresos actuales,
¿cómo llega a fin de mes? (%)

Gaur egun daukazu diru-sarrerekin,
nola amaitzen duzu hilabetea? (%)

	Neke handiz Muy difícilmente	Nekez Difícilmente	Neke apur batez Algo difícilmente	Nahiko erraz Más bien fácilmente	Erraz Fácilmente	Oso erraz Muy fácilmente
2004						
Euskal AE / C.A. de Euskadi	3,3	8,8	29,6	43,8	13,1	1,5
Araba / Álava	3,9	13,2	28,6	32,8	17,3	4,2
Bizkaia	3,6	9,1	29,6	45,4	11,7	0,7
Gipuzkoa	2,4	6,4	29,9	45,7	13,8	1,8
2008						
Euskal AE / C.A. de Euskadi	4,0	9,4	36,2	36,7	12,1	1,7
Araba / Álava	4,1	10,0	43,6	28,3	12,1	1,9
Bizkaia	4,3	10,8	36,4	35,6	11,1	1,8
Gipuzkoa	3,4	6,8	32,6	42,1	13,8	1,3

Iturria: Eusko Jaurlaritzako Enplegu eta Gizarte Gaietako Saila. Pobreziaren eta Gizarte Ezberdintasunen Inkesta.

Fuente: Departamento de Empleo y Asuntos Sociales del Gobierno Vasco. Encuesta de Pobreza y Desigualdades Sociales.

Profundizando en el estudio de los recursos económicos con los que se cuenta, el análisis de los datos apunta a que el porcentaje de familias en situaciones muy desfavorecidas o desfavorecidas se ha incrementado 2,1 puntos porcentuales con respecto a 2004.

Dauden baliabide ekonomikoaren azterketan sakonduz gero, datuen analisiak erakusten du familia oso behartsuen edo behartsuen portzentajea ehuneko 2,1 puntu gehitu dela 2004. urteaz geroztik.

	Oso behartsua eta behartsua Muy desfavorecida y desfavorecida	Apur bat behartsua Algo desfavorecida	Apur bat ona Algo favorecida	Ona Favorecida	Oso ona Muy favorecida
2004					
Euskal AE / C.A. de Euskadi	8,7	27,4	45,5	16,9	1,5
Araba / Álava	11,8	28,9	38,3	18,7	2,3
Bizkaia	10,5	27,2	46,3	15,3	0,7
Gipuzkoa	4,7	27,0	47,1	18,8	2,5
2008					
Euskal AE / C.A. de Euskadi	10,8	31,4	41,6	15,0	1,2
Araba / Álava	8,7	30,4	41,0	18,7	1,1
Bizkaia	9,5	33,1	39,5	13,3	1,5
Gipuzkoa	8,6	29,0	45,4	16,2	0,8

Iturria: Eusko Jaurlaritzako Enplegu eta Gizarte Gaietako Saila. Pobreziaren eta Gizarte Ezberdintasunen Inkesta.

Fuente: Departamento de Empleo y Asuntos Sociales del Gobierno Vasco. Encuesta de Pobreza y Desigualdades Sociales.

En definitiva, a pesar de que no se percibe que la situación familiar haya experimentado un empeoramiento con respecto al año 2004, cuando se pregunta por la situación en relación con los recursos económicos y por el nivel adquisitivo de las familias, los datos presentan una realidad más negativa.

Finalmente, el gasto en prestaciones sociales en la C.A. de Euskadi se incrementa en términos absolutos en los últimos años. En términos relativos, en 2008 suponía el 19,6% del PIB, habiendo sufrido algunas variaciones en el tiempo: de 1995 al 2000 desciende 1,8 puntos, recuperándose en los años siguientes. El dato que mejora significativamente es el gasto en prestaciones sociales por habitante, aumentando del año 1995 al año 2008 en 3.527 euros.

Respecto a las partidas de gastos en prestaciones sociales, la vejez y la atención sanitaria son los conceptos que más porcentaje del gasto suponen (38,8% y 30,7%, respectivamente).

Finean, famili egoera 2004. urteaz geroztik okertu dela atzematzen ez den arren, familiaren egoeraz (baliabide ekonomiko eta eroste ahalmenari dagokienez) galdetzen denean, datuek errealitate negatiboagoa erakusten dute.

Azkenik, Euskal AEko gizarte prestazioetako gastua, termino absolutuetan, gehitu egin da azken urteetan. Termino erlatiboetan, 2008. urtean, BPGaren % 19,6 zen. Denboran zenbait aldaketa izan dira: 1995etik 2000ra 1,8 puntu gutxitu da eta hurrengo urteetan hobetu da. Askok hobetu den datua biztanle bakoitzeko gizarte prestazioen gastua da: 1995. urtetik 2008. urtera 3.527 euro gehitu da.

Gizarte prestazioetako gastuen partidei dagokienez, zahartzaroa eta osasun arreta dira gastu-portzentaje handiena hartzen duten kontzeptuak (% 38,8 eta % 30,7, hurrenez hurren).

Gasto en prestaciones sociales en la C.A. de Euskadi

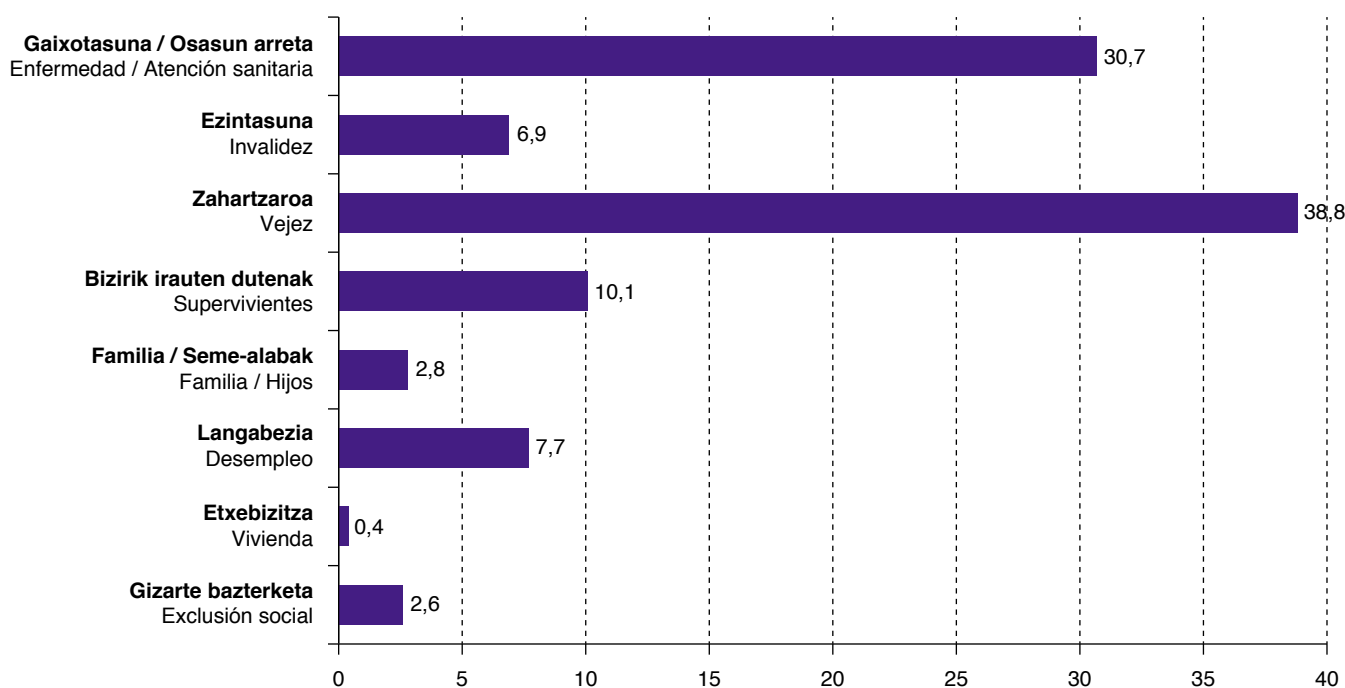
25

Euskal AEko gizarte prestazioetako gastua

	1995	2000	2005	2008
Milaka eurotan / En miles de euros	5.575.205	7.362.435	10.650.989	13.322.545
BPG mp-aren % / En % del PIB p.m.	19,4	17,6	18,5	19,6
Biztanleko eurotan / En euros por habitante	2.654	3.541	5.048	6.181

Iturria: Eustat. Gizarte Babeseko Kontua.

Fuente: Eustat. Cuenta de la Protección Social.



Iturria: Eustat. Gizarte Babeseko Kontua.

Fuente: Eustat. Cuenta de la Protección Social.

4. CONCLUSIONES

A pesar de la aparente continuidad en las vidas de los ciudadanos y ciudadanas de la C.A. de Euskadi, en el periodo de veinte años analizado han ocurrido importantes transformaciones sociales. La década de los 90 y la década del 2000 presentan en varios aspectos tendencias diferenciadas. En este sentido, muchos de los datos estudiados apuntan a que la crisis económica de estos últimos años marca el inicio de una nueva fase, teniendo su reflejo en la situación económica así como en las condiciones de vida de los ciudadanos/as de la C.A. de Euskadi. Habrá que esperar a los próximos años para ver la evolución de los datos y confirmar un cambio de tendencia tan significativo.

Aunque con matices, las condiciones de vida de los habitantes de la C.A. de Euskadi han mejorado en estos veinte años. En general, las condiciones materiales presentan evoluciones positivas. La tasa de paro es uno de estos indicadores: a pesar de las importantes fluctuaciones en todo el periodo, su evolución a partir de 1994 y hasta el año 2007 es claramente positiva. A partir de este año, la crisis económica tiene su más cruda manifestación en el incremento de las tasas de paro, poniendo de manifiesto la fragilidad del empleo creado en los años anteriores.

Un dato que debe hacernos reflexionar es que de 1989 al año 2009 el porcentaje de familias que afirma que «se las arregla peor que hace tres años con el presupuesto familiar» crece 5,1 puntos porcentuales; en el año 2004 más de la mitad de las familias vascas (54,4%) reconoce que su situación económica familiar ha empeorado. La percepción mejora en los siguientes años, aunque en 2009 el porcentaje de familias que considera que su situación económica ha empeorado sigue siendo significativo (42,4%).

Dentro del apartado de trabajo y respecto a las condiciones en las que se realiza, la proporción de trabajadores/as que disfruta de dos días de descanso semanal ha aumentado en estos años, mejorando también de manera significativa el ambiente físico en el puesto de trabajo. Por el contrario, el trabajo a turnos crece en importancia, habiéndose incorporado un importante número de mujeres trabajadoras.

Como se ha puesto de manifiesto, la salud es un elemento básico de la calidad de vida, constituyendo una prioridad para los/as ciudadanos/as. Los niveles de salud se mantienen en el tiempo: mejora el porcentaje de personas que afirma no haber tenido problemas de salud en el último año pero el dato de las consultas médicas y hospitalizaciones apunta a un aumento en las mismas. Además, variables sociodemográficas como el género, la edad, la formación y el lugar de residencia continúan condicionado la salud de las personas.

El acceso a la vivienda (ya sea en alquiler o en propiedad) es un componente clave en términos de bienestar y de calidad de vida. La preferencia generalizada en nuestro entorno por tener una vivienda en propiedad vincula las condiciones de vida de la ciudadanía al mercado inmobiliario, haciéndonos especialmente sensibles a las fluctuaciones de los precios de las hipotecas. Además de esta realidad (con consecuencias especialmente graves a raíz de la crisis económica), tal y como apunta el último informe del Consejo Económico y Social, la calidad de vida de la población depende además del entorno urbano en el que habita, sobre todo teniendo en cuenta que la concentración en las ciudades es cada vez mayor. Por ello, junto con la accesibilidad y la calidad de la

4. ONDORIOAK

Euskal AEko herritarren bizitzetan itxurazko jarraikortasuna dagoen arren, aztertu dugun hogeituro urteko denboraldian gizarte eraldaketa garrantzitsuak gertatu dira. 90eko hamarkadak eta 2000ko hamarkadak, zenbait gaitan, joera ezberdinak dituzte. Zentzu horretan, aztertutako datuetako askok erakusten dute azken urteotako krisi ekonomikoak fase berri baten abiada markatzen duela. Haren isla Euskal AEko herritarren egoera ekonomikoa eta bizi-baldintzak dira. Urte batzuk itxaron beharko ditugu datuen bilakaera ikusteko eta joera aldaketa esanguratsurik dagoen berresteko.

Ñabardurekin bada ere, Euskal AEko biztanleen bizi-baldintzak azken hogeituro urteetan hobetu egin dira. Oro har, baldintza materialek bilakaera positiboak dauzkate. Langabezi tasa adierazle horietako bat da: denboraldi osoan izan diren gorabehera garrantzitsuak gorabehera, 1994. urteaz geroztik eta 2007. urtera arte izandako bilakaera positiboak da argi eta garbi. Urte horretatik aurrera, krisi ekonomikoaren agerpenik gordinena langabezi tasen gehikuntza da. Horrek aurreko urteetan sortutako enpleguaren ahultasuna erakusten du.

Hona hemen gogoetara bultzatu behar gaituen datu bat: 1989tik 2009ra, «famili aurrekontuarekin hiru urte lehenago baino okerrago moldatzen zela» baieztatu zuten familien portzentajea ehuneko 5,1 puntu gehitu zen: hau da, 2004. urtean, euskal familien erdiak baino gehiagok (% 54,4) adierazi zuen bere famili egoera ekonomikoa okertu zela. Pertzepzioa hurrengo urteetan hobetu zen, baina 2009. urtean ere beren egoera ekonomikoak okerrera egin zuela uste zuten familien portzentajea esanguratsua zen (% 42,4).

Lanaren atalaren barruan eta lana egiten den baldintzen barruan, astean bi eguneko atsedena daukaten langileen proportzioa urte hauetan gehitu da. Lanpostuaren giro fisikoa ere asko hobetu da. Aitzitik, txandakako lanaren garrantzia gehitu da, eta emakumezko langile asko gehitu dira.

Adierazi dugunez, osasuna bizi-kalitatearen oinarriko elementua da, eta herritarrentzat lehentasuna da. Osasun-mailak denboran mantentzen dira: azken urteetan osasun-arazorik ez dutela izan dioten pertsonen portzentajea hobetu da, baina kontsulta medikoen eta ospitaleratzeen datuak arazoak gehitu direla dio. Gainera, zenbait aldagai soziodemografikok (generoak, adinak, ikasketek eta bizilekuak) pertsonen osasuna baldintzatzen dute oraindik ere.

Etxebizitza eskuratzea (alokatuta nahiz erosita) funtsezko osagaia da ongizatearen eta bizi-kalitatearen neurketan. Gure ingurunean etxebizitza jabetzan eduki nahiak herritarren bizi-baldintzak higiezin-merkatuari lotzen ditu, eta hipoteken prezioen gorabeheren aurrean bereziki sentikor egiten gaitu. Errealitate horrez gain (ondorio bereziki larriekin krisi ekonomikoaren ondoren), Ekonomi eta Gizarte Kontseiluaren azken txostenak azaltzen duenez, jendearen bizi-kalitatea bizi den hiri-ingurunearen mende dago ere, batez ere kontuan izanik hirietako pilaketak gero eta handiagoak direla. Horregatik, etxebizitzaren eskuraketarekin eta kalitatearekin batera, inguruneko ekipamenduak, ingurumenaren kalitatea eta antzeko alderdiak kontuan izan behar ditugu. Etxebizitzaren eta ingu-

vivienda, es importante prestar atención a aspectos como los equipamientos del entorno, la calidad del medioambiente, etc. En relación a la vivienda y los servicios de su entorno, los indicadores de la C.A. de Euskadi reflejan una mejoría, notándose un descenso en algunos establecimientos comerciales. Aquí también encontramos datos positivos respecto a problemas sociales, como un fuerte descenso de la percepción de la existencia en el entorno de delincuencia, alcoholismo, drogas, etc. Junto a esto, la parte de la ciudadanía vasca que considera su medioambiente físico y social como saludable aumenta considerablemente.

La población vasca tiene un nivel elevado de sociabilidad y la familia continúa siendo el referente principal en las interacciones sociales. Las actividades preferidas por los individuos son salir a pasear y potear, seguida de la práctica deportiva, actividad que se ha incrementado en los últimos años. En el ámbito deportivo hay que apuntar que la pertenencia a este tipo de asociaciones es la que más ha crecido en el periodo estudiado. Finalmente, las actividades de ocio se mantienen en el tiempo, siendo ver la televisión la primera en importancia en la C.A. de Euskadi.

Finalmente y como reto de futuro quisiéramos plantear que a los factores de cambio que hasta el año 2007 se venían identificando con los más determinantes en el ámbito europeo (la globalización, las transformaciones tecnológicas, cambios demográficos, etc.) se han añadido la crisis económica y sus consecuencias para la vida de las personas. Esta situación está dando lugar a cambios en prácticamente todos los ámbitos determinantes de la calidad de vida de la ciudadanía, coyunturales en unos casos, más permanentes en el caso de otros, cambios que habrá que seguir analizando a lo largo de los próximos años.

ruko zerbitzuei dagokienez, Euskal AEko adierazleek hobekuntza erakusten dute, eta establezimendu komertzial batzuetan jaitsiera atzematen da. Hemen ere datu positiboak aurkitzen ditugu zenbait gizarte arazoren aurrean, hala nola ingurunean delinkuentziaren, alkoholismoaren, drogen eta abarrekoen existentziaren pertzepzioa murriztu dela. Horrez gain, gehiago dira beren ingurune fisiko eta soziala osasuntsutzat jotzen duten herritarrak.

Euskal biztanleriak gizarteratze maila handia dauka, eta familia da oraindik ere erreferente nagusia gizarte elkarreraginean. Pertsonen jarduera gogokoenak paseatzea eta txikiteoan ibiltzea dira, eta gero kirola egitea (azken urteetan kirol gehiago egiten da). Kirolaren alorrean esan behar dugu kirol-elkarreetako kideak direla elkarte mota guztien artean gehien hazi direnak, aztertutako denboraldian. Azkenik, aisialdi jarduerak denboran mantentzen dira. Telebista ikustea da garrantzitsuenak Euskal AEn.

Amaitzeko, etorkizunerako erronka bat dugula uste dugu. Izan ere, 2007. urtera arte European aldaketa-faktorerik erabakigarrienak zirenez gain (globalizazioa, eraldaketa teknologikoak, aldaketa demografikoak eta abar), bi aldaketa-faktore berri daude orain: krisi ekonomikoa eta hark pertsonen bizitzan dituen ondorioak. Egoera honek herritarren bizi-kalitatearen eremu erabakigarri ia guztietan aldaketak sortzen ditu. Aldaketa horiek unean unekoak dira kasu batzuetan, eta iraunkoragoak beste batzuetan. Datoren urteetan aldaketa horiek aztertzen jarraitu beharko dugu.

BIBLIOGRAFÍA

- CONSEJO ECONÓMICO Y SOCIAL (2010). *Memoria sobre la situación socioeconómica y laboral de España 2010*, CES, Madrid.
- DEPARTAMENTO DE EMPLEO Y ASUNTOS SOCIALES. GOBIERNO VASCO. Encuesta de pobreza y desigualdades sociales 2008.
- . Encuesta de pobreza y desigualdades sociales 2004.
- EUSTAT (2006). *Encuesta de Condiciones de Vida 2008*, Eustat, Bilbao.
- (2006). *Informe socioeconómico de la C.A. de Euskadi 2006*, Eustat, Bilbao.
- (2000). *Panorama social de la C.A. de Euskadi 2000*, Eustat, Bilbao.
- FOESSA (1994). *V. informe sociológico sobre la situación social en España*, Foessa, Madrid.
- GABINETE DE PROSPECCIÓN SOCIOLOGICA (2011). *Calidad de vida y sostenibilidad*, Gobierno Vasco, Vitoria-Gasteiz.
- RAPOPORT *et al.* (ed.) (1982). *Families in Britain*, Routledge and Kegan Paul, London.

BIBLIOGRAFIA

- CONSEJO ECONÓMICO Y SOCIAL (2010). *Memoria sobre la situación socioeconómica y laboral de España 2010*, CES, Madrid.
- ENPLEGU ETA GIZARTE GAIETAKO SAILA. EUSKO JAURLARITZA. Pobreziaren eta Gizarte Ezberdintasunen Inkesta, 2008.
- . Pobreziaren eta Gizarte Ezberdintasunen Inkesta, 2004.
- EUSTAT (2006). *Bizi-Kondizioen Inkesta, 2008*, Eustat, Bilbo.
- (2006). *Euskal AEko Txosten Sozioekonomikoa, 2006*, Eustat, Bilbo.
- (2000). *Euskal AEko Ikuspegi Soziala, 2000*, Eustat, Bilbo.
- FOESSA (1994). *V. informe sociológico sobre la situación social en España*, Foessa, Madrid.
- PROSPEKZIO SOZIOLOGIKOEN KABINETEA (2011) *Bizi-kalitatea eta iraunkortasuna*, Eusko Jaurlaritz, Gasteiz.
- RAPOPORT *et al.* (ed.) (1982). *Families in Britain*, Routledge and Kegan Paul, London.