

# KAPITAL SOZIALARI BURUZKO 2012KO INKESTAREN EMAITZA NAGUSIAK

---

## Metodologiari buruzko ohar batzuk

Inkesta honen ondoretarako, kapital soziala baliabide moduan ulertzen da, arlo ekonomiko eta sozialetan modu aktiboan parte hartzeko aukera ematen duten sare pertsonal zabalak edukitzean lortzen dena. Parte hartze hori, hain zuzen, konfiantzazko giroan egiten da eta norberaren garapenean, garapen sozialean eta gizarte baten garapen ekonomikoan lagun dezake.

Eustatek Kapital Sozialari buruzko lehenengo inkesta 2007an egin zuen, eta, orain, beste behin ere egin du, indarreko Euskal Estatistika Planean aurreikusita dauden estatistika-jardueretako bat baita.

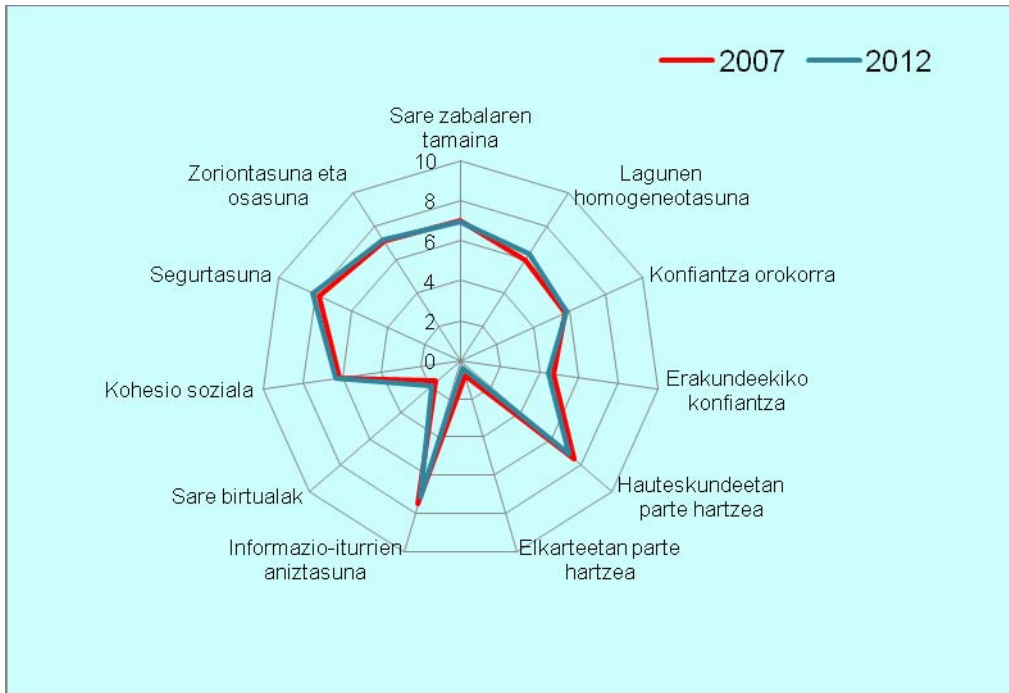
Kapital Sozialari buruzko Inkestak adituek esleitu dizkioten dimentsio guztiei heltzen die, eta honako hauek dira: sare sozialak, konfiantza, elkarrekikotasuna eta parte-hartzea, lankidetzak, informazioa eta komunikazioa, kohesioa, gizarteratzea, zoriontasuna eta osasuna. Dimentsio horietako bakoitza item edo galdera batzuen multzo batek zehazten du. Galdera horiek zoriontasunari eta osasunari buruzko atalaren 3 itemen eta parte-hartzeari eta komunikazioari buruzko 94 itemen artekoak dira, honako hauek ere barne hartuta: sare sozialei buruzko 41, konfiantzari eta elkarrekikotasunari buruzko 48, kohesioari eta gizarteratzeari buruzko 34 eta informazioari eta komunikazioari buruzko 28. Gainera, pertsona inkestatuak sailkatzeko, guztira 50 aldagai hartu dira kontuan: lurralde-, demografia-, gizarte- eta ekonomia-aldagaiak. Hori horrela, jaso diren ezaugarri guztiak 300 baino gehiago dira.

Inkesta honen helburua aintzat hartuta, kapital sozialaren dimentsioak 35 adierazleren bidez laburtu dira. Adierazle horietako 9 sare sozialei buruzkoak dira, 5 konfiantzari eta elkarrekikotasunari buruzkoak, 7 parte-hartzeari eta lankidetzari buruzkoak, 4 informazioari eta komunikazioari buruzkoak, 8 kohesioari eta gizarteratzeari buruzkoak eta 2 zoriontasunari eta osasunari buruzkoak. Definizioa Eustaten webean kontsulta daiteke.

Kapital soziala harremanen eta gizartean parte-hartzearen gaineko dimentsio-multzotzat hartu da inkestan. Adierazle batzuk 1. grafikoan laburtu dira, eta bertan 2007. eta 2012. urteetako egoerak erkatuta daude. Aztertu dugun aldian aldakuntza gutxi erakutsi dira; izan ere, aukeratu diren aldagaien batez besteko sinplea egingo bagenu eta urte bakoitzeko kapitalaren indize agregatutzat hartuko bagenu, emaitzek (5,63 eta 5,62, hurrenez hurren) Euskal Autonomia Erkidegoko indizearen egonkortasuna adieraziko lukete, gizartean eta ekonomian hainbeste asaldaketa jaso diren garai batean.

Baina, sinplifikazio baldarretik harago, egonkortasuna –batzuetan gelditze hutsa izan daiteke grafikoan adierazitako dimentsio guztietan agertzen da: aldi horretan, indizeen arteko aldea 4 puntu-hamarrenekoa da (goranzkoa edo beheranzkoa). Bestalde, beherakada batzuk nabarmenak dira: elkarrekin parte hartzekoa (-0,41 puntu), hauteskundeetan parte hartzekoa (-0,36), informazio-iturrien aniztasunarena (-0,35) eta herritarrek erakundeetan duten konfiantzarena (-0,24). Datuak estatistikaren ikuspegitik esanguratsuak diren neurrian, lehen kasuak aldakuntza negatiboa erakusten du: herritarrek gizartean elkarrekin bidez parte-hartzeak ia 2007koaren mailaren erdia egin du behera, 10 puntutatik 0,8 puntuko gutxieneko maila jada.

**1. grafikoa: Kapital sozialari buruzko adierazle hautatuak (batez bestekoak). 2007-12**



Alde onari dagokionez, hobekuntzak honako hauetan jaso dira: lagunen homogeneousotasunean (0,34 puntu gehiago); segurtasunean (0,32), sare birtualetan (0,31) eta kohesio sozialean (0,20). Hala eta guztiz ere, lagun-sareak gero eta homogeneousoak izatea aldaketa ona den edo kapital sozialaren narriadura den galdetzea dago. Aurrerago, gai horiek sakonago aztertuko ditugu.

**Euskal biztanleria nahiko zoriontsu eta osasuntsu agertzen da, “oso ongi ” (7,2 puntu) da batez bestekoa**

Euskal biztanleria neurri handi batean zoriontsu eta osasuntsu agertzen da, Eustatek 2012. urtearen erdialdera egindako Kapital Sozialaren gaineko Inkestaren arabera, batez bestekoa 10 puntutik 7,2 puntukoa baita, 2007ko mailaren baliokidea.

Zoriontasunaren atalean osasunari buruz eta bizitzak eta diru-sarrerek ematen duten zoriontasunari buruz galdetu da. Ildo horretan, diru-sarrerei lotuta egon daiteke eta, hain zuzen, horri lotuta dago. Gizarte-klasea aldagai garrantzitsuena izateak erakusten du aipatutako lotura; gizartearen beheko klasearen (6,1) eta gizartearen goiko eta erdi-goiko klasearen (7,8) arteko aldea handia da. Jarduera aintzat hartzen denean, lotura ez da hain argia. Zoriontsuenak, ikasleekin batera (7,7), okupatuak dira (7,5) eta, beste alde batetik, ez dira hain zoriontsuak pentsiodunak (6,1) eta langabezia daudenak (6,6). Aztertutako talde guztien artean, zoriontasuna txikiena pentsiodunek adierazi dute (6,08), gizartearen beheko klasearena (6,09) baino txikiagoa da, ehuneneko aldea baitago.

Familia motak eta familiaren tamainak garrantzia dute bakarrik bakardadeak balorazio subjektiboari eragiten dion neurrian: bakarrik dauden bikoteak (7,4) edo seme-alabak dituzten bikoteak (7,1) zoriontsuenak dira; eta ez dira hain zoriontsuak pertsona bakarreko familiak (6,8) eta are gutxiago taldeetan bizi direnak (6,2). Zoriontasun-adierazlearen mailarik handiena 4 pertsonako familiek adierazten dute: 7,44 puntu, bakarrik bizi diren bikoteen tasa baino hamarren 1 handiagoa da haiena.

Zoriontasunarekin lotura handiena duten adierazleak honako hauek dira: segurtasuna, norberaren independentzia, kohesio soziala eta konfiantza sareetan. Segurtasunak aldeak sortzen ditu zoriontasunean: 5,6 (segurtasun gutxi dagoenean) eta 7,2 (segurtasun handia dagoenean); hori da, hain zuzen, inkestan jasotako alderik nabarmena. Segidan, norberaren independentziak ere aldeak sortzen ditu: 6,0 (independentzia gutxi) eta 7,3 (independentzia handia). Kohesio sozialak zoriontasun-adierazlea ere aldatzen du: 6,4 (kohesio txikia) eta 7,4 (kohesio handia). Konfiantzak sareetan honako aldaketa hau sortzen du: 6,4 (konfiantza gutxi) eta 7,4 (konfiantza handia).

Pertsonalagoak diren beste adierazle batzuek ere –esaterako, sare zabalaren tamainak – eragin handia dute zoriontasunean. Ikusi da sare zabalaren tamaina zoriontasunari eta osasunari lotuta dagoela: inguruan pertsona gutxi dituztenean, pertsonak ez dira hain zoriontsuak (6,8), eta pertsona gehiago dituztenean, zoriontsuagoak dira (7,4). Bitxia bada ere, korrelazio hori ez da hain nabarmena sare hurbila aztertzen baldin badaugu: sarea txikia baldin bada, zoriontasun-tasa 6,9 da, eta sare zabalagoetan bizi diren pertsonena 7,4 da. Aipatzekoa da lagunen sarearen homogeneotasunak zoriontasuna jaisten duela, era oso leunean egiten badu ere. Sare homogeneoagoak dituzten pertsonen zoriontasun- eta osasun-tasa (7,1) baino handiago da sare heterogeneoagoak dituzten pertsonena (7,3).

Beste alde batetik, badirudi kapital sozialari beste dimentsio batzuek ere eragin diotela, printzipioz, zoriontasunarekin eta osasunarekin zerikusirik ez dutela ematen badu ere. Dimentsio horiek honako hauek dira: hauteskundeetan parte hartzeak aldeak sortzen ditu zoriontasun-adierazlean, zehazki, 7,1 (parte-hartze handia) eta 7,2 (parte-hartze txikia); gizartean eta politikan parte hartzeak ere adierazlearen emaitzak aldatzen ditu, 7,1 (parte-hartze txikia) eta 7,4 (parte-hartze handia). Ustelkeriaren pertzepzioak eragin oso txikia sortzen du zoriontasunean eta osasunean. Aldea ez da ia lau ehunekoak ustelkeria maila ertainekoa dela aipatzen dutenen (7,14) eta maila handikoa dela esaten dutenen (7,18) artean. Alde horiek estimazio-akatsen ondorioz sortu direla pentsatu behar da, arrazoiaren aurkakoak baitira: zenbat eta ustelkeria handiago, orduan eta zoriontsuago.

Zoriontasuna diru-sarrerekin pozik egoteari lotuta dagoela adierazi dugun arren, egia esan, lotura handiagoa du osasun-egoerarekin. Hori zeharka erakusten dute adierazlearen emaitzen aldaketek, adin-taldea zein den: gazteenen taldeek emaitza handiagoak dituzte (7,6 puntu) eta helduenek txikiagoak (6,6); neurri handi batean, gazteek euren osasunari buruzko iritzi hobea daukatelako.

## **Familiakoen eta lagunen sarea handia da, baina heterogeneotasun txikikoa**

EAEko biztanleek batez beste 21,2 pertsona (senideak eta lagunak) dituzte inguruan. Horietako hamabi hurbilenekoak izaten dira, harreman estuena horiekin izaten dugu. Pertsona-talde horrekin bisitak eta harremanak trukutzen ditugu, eta une latzetan elkarri laguntzen diogu, edo haien laguntza ere jasotzen dugu.

Pertsona-talde hori, batez beste, horrela dago osatuta: 11 senide, eta haietako 1,9 inkestatuaren etxe berean bizi dira; 9 beste senide batzuk dira, eta harreman erregularra izaten du haiekin – baina harreman hurbila haietako 6,3rekin soilik izaten du-; gainerakoak, 10,3, lagunak dira, eta haietako 4,3 lagun minak dira. Lagunen artean ia ez ditugu –edo harremana galdu da – auzokideak edo auzokide izan direnak (arestian aipatutako 10,3 lagunetako 0,7), ezta lankideak (0,8) edo ikaskideak ere (1,6).

Inkestatua barne hartuta, sare zabala 22,2 pertsonak osatzen dute. Baina batez besteko hori aldatzen da, talde sozialak zehazten dituzten aldagai sozio-ekonomikoei erreparatzen badiegu. Familia-motak aldaketa handiak sortzen ditu: bakarrik dauden bikoteek 24 senide eta lagun dituzte, eta pertsona bakarreko familiek 17,8. Taldeentzako egoitzetan bizi direnek, familietan bizi ez direnek, 15,8 inguru dituzte. Antzeko arrazoiak direla eta, familiaren tamainaren eta familia barne hartzen duen sare zabalaren arteko korrelazioa zuzena da. 4 edo kide gehiagoko familietan bizi diren pertsonen 25 kideko sareak izaten dituzte.

Jardueraren arabera aztertzen bada, pentsiodunek batez beste 17,9 senide eta lagun dituzte; ikasleek 24 eta okupatuak 23,4. Aldaketa horien zergatia taldeetako kideen adina izan daiteke, neurri batean. 15 edo 24 urteko gazteek batez beste 24 senide eta lagun dituzte, eta 65 edo urte gehiagoko pertsonak 19,7.

Gizarte-klaseak ere lotura interesgarria dauka sareen tamainarekin. Beheko klaseena (17,9) baino altuagoa da goiko eta erdi-goiko klaseena (24,3). Datu horiek ikasketak-mailen arabera osatutako taldeen emaitzekin erkatu ditzakegu. Lehen mailako edo maila txikiagoko ikasketak dituztenek 20,6 pertsona dituzte beren sarean, eta unibertsitateko ikasketak dituztenek 23,4, lanbide-heziketa dutenen emaitzaren parekoa. Profesionalen taldeekin antzeko zerbait gertatzen da: trebakuntzarik gabeko langileek 20,8 pertsona dute inguruan, eta zuzendariak edo profesionalak 24.

Biztanle-taldeen osaera heterogeneoagoa denean, adibidez, sexu- edo lurralde-aldeak baldin badaude, batez bestekoak antzekoagoak dira: Arabakoek 21,6 pertsona dituzte inguruan; Gipuzkoakoek 22,7; eta Bizkaiko biztanleen emaitza tartekoa da, 22,2 pertsona dituztelako inguruan; gizonek 22,7 eta emakumeek 21,8. Udalerrri handikoek 21,5 eta udalerrri txikiak 23,4, ziur asko, homogeneoagoak direlako. Azken datu hori honako datu honi lotuta egon daiteke: inkesta euskaraz egin duten pertsonen sarea are handiagoa da (25,4), inkesta gaztelaniaz egin duten pertsonen sarearen aldean (22,1).

Sare zabalaren tamainaren eta sareetan izandako konfiantzaren artean korrelazioa dago: konfiantza gutxi dutenek baino senide eta lagun gehiago dituzte konfiantza handia dutenek, 15,3 eta 23, hurrenez hurren. Zoriontasun- eta osasun-adierazlea era antzekoan aldatzen da: oso zoriontsuak direnek sare zabalagoa dute (23,3 pertsona) eta hain zoriontsuak ez diren pertsona txikiagoa da (16,2). Lotura ez da hain agerikoa norberaren independentzia aztertzen bada: autonomia txikiagoa dutenek baino sare zabalagoa dute (4,2 pertsona gehiago) independentzia handiagoa dutenek.

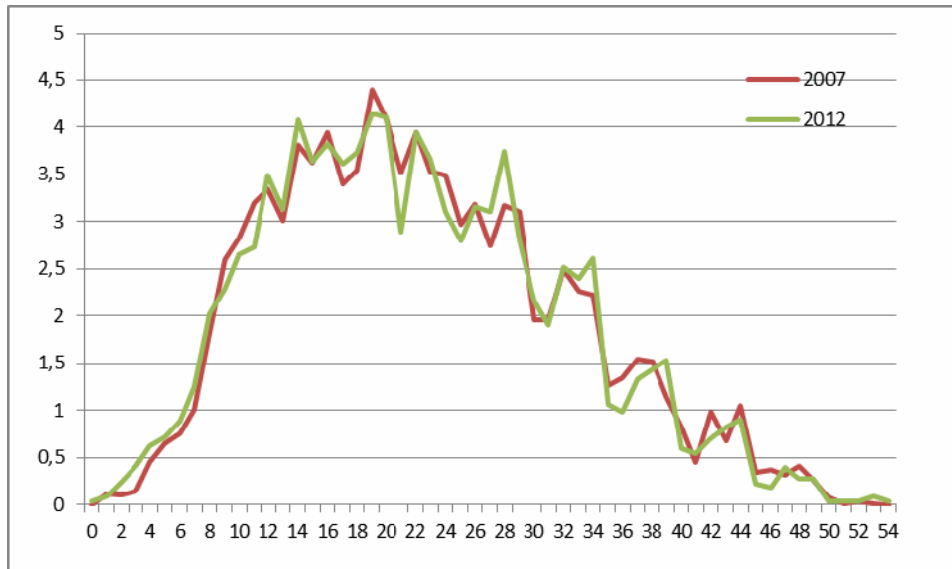
Sarearen tamaina beste adierazle batzuen arabera ere aldatzen da. Adierazleak honako hauek dira: kohesio soziala (kohesio sozial txikia badago, 17,9; eta kohesio handia dagoenean, 23,4), komunikabideak erabiltzeko aukera (aukera gutxi dagoenean, 19,1; eta aukera handia dagoenean, 23,5), lankidetzak (lankidetzak gutxi dagoenean, 19,3; eta lankidetzak handiak dagoenean, 22,6), osasun-arazoak konpontzeko laguntza jasotzeko aukera (laguntza hori jasotzeko aukera gutxi dituztenek 17; eta aukera handiak dituztenek 24) eta laguntza emozionala jasotzeko aukera (aukera gutxi dutenek 18,4 eta aukera handiak dituztenek 23,8); dena den, azken kasu horretan alderantziz errazago ulertuko litzateke lotura.

Pertsonen laurden batek sare txikia dauka (0-14), bi pertsonatik baten sarea tamaina ertainekoa da (15-29) eta gainerakoena handia da (30etik gorakoa). Sare zabal handia dutenen taldean aldaketa nabariak sortzen dituzte etxearen edo jardueraren aldagaiek, baina baita beste batzuek ere. Goiko eta erdi-goiko klasekoen %31,1ek sare handia daukate, eta beheko klasekoen %9,1ek. Beste probintzia batzuetan jaio direnen %17,1ek soilik dute sare handia; atzerrian jaio direnen %19,1ek sare zabal handia dute, Bizkaian jaiotakoena, ordea, %26,2k, Gipuzkoan jaiotakoena %25,6k, Araban jaiotakoena %21,9k; eta, azkenik, pentsiodunen %12,6k sare handia daukate, okupatuak %26,4 emaitzaren aldean.

Beste aldagai batzuek ere biztanleen banaketari eragiten diote, sare zabalaren tamaina nolakoa den. Sarearen batez bestekoa ez bezala, banaketa gehiago aldatzen da estatistika-arrazoi hutsengatik: maiztasunen banaketa baino hobeto eta akats gutxiagorekin kalkulatu da batez bestekoa. Horrela izanda ere, 2007an eta 2012an egin diren balioespenak hurbil samarrak dira, eta horrek nolabait emaitzekiko konfiantza areagotzen du.

Lagunei dagokienez, inkestan lagunen homogeneotasuna eta heterogeneotasuna aztertu da. Batez beste, biztanleen 6,3ren artean homogeneotasuna da nagusi; hau da, ia hiru pertsonatik bik, sinesmen erlijioso, naziotasun, gizarte-klase edo joera politikoari buruz euren antzean pentsatzen duten lagunak besterik ez dituzte.

## 2. grafikoa: Sare zabalaren tamaina (%) 2007-12



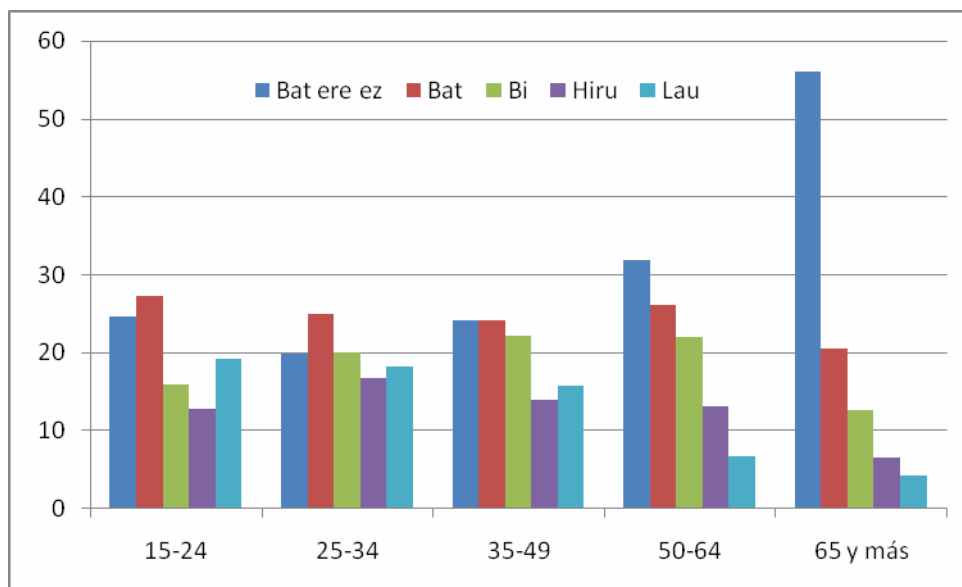
Alderantziz, sare heterogeneoenak batez ere atzerrian jaiotakoek izaten dituzte (homogeneotasuna 4,5 puntukoa da), ageriko arrazoiengatik. Horrez gain, unibertsitatekoek, profesionalek, zuzendariak (guztiak 5,2) eta gizartearen goiko eta erdi-goiko klaseak (5,6) eta ikasleak (5,5) ere horrelako sareak dituzte. Atzerrian jaiotakoek inguruan beste nazionalitate bateko biztanleak dituzte, eta, horregatik, "errazago" da haientzat lagun heterogeneoak izatea, berariazko dimentsio honetan.

Aitzitik, sare homogeneoagoak dituzte honako hauek: pentsiodunek (8 puntu), 65 edo urte gehiagokoek (8), etxeko lanak egiten dituztenek (7,8), beste probintzia batzuetan jaiotakoek (7,6), lehen mailako ikasketak edo maila txikiagoko ikasketak dituztenek edo erretirodunek (7,5), alargunek, bananduta edo dibortziaturik daudenek (7,1). Beste behin ere, lurraldeari lotutako aldagaiek ez dute aldaketa handirik sortzen, ezta herriaren tamainak ere (behintzat, inkesta honen eransketa-mailaren arabera): hiriburuek 6,2ko indizea dute, eta udalerrri txikiak 6,3 eta maila ertaineko udalerririk 6,5; beraz, balio hori eta 10etik 6,3 batez bestekoa oso antzekoak dira.

Lagunen sarea homogeneoa izatea gizarte eta politikan parte hartzeari ere badago lotuta. Sarea ez da hain homogeneoa, parte hartze handia egiten denean (3,8), hau da, parte hartzea txikia denean sarea homogeneoagoa izango da (6,5). Era berean, sarea ez da hain homogeneoa izango emandako laguntza txikia izan beharrean (4,6) handiagoa denean (6,9). Pentsa daiteke azken korrelazio hori hain agerikoa ez dela, eta homogeneotasunak sarearen barnean laguntza ematen errazten duela; hala eta guztiz, inkestak erakusten du laguntzari buruzko adierazle guztiek berdin funtzionatzen dutela: jasotako laguntza (txikia bada, homogeneotasuna 6,6 izaten da, eta handia denean, 5,1); finantza-laguntza jasotzeko aukera (txikia bada, 6,6; eta handia bada, 5,6); osasun-arazoetan laguntza jasotzeko aukera (txikia bada, 6,8; eta handia bada, 5,8) eta laguntza emozionala (txikia bada, 6,6; eta handia bada, 5,9). Laburbilduz, homogeneotasuna eta laguntza ematea kontrako norabidean doaz, baliteke horrela izatea beharrak antzekoak direlako eta laguntza emateko aukera txikiagoa delako?

Jarraian, sarearen heterogeneotasun-kopurua sartuko dugu, heterogeneotasuna goian aipatutako irizpideek —erlijioak, nazionalitateak, gizarte-klaseak eta joera politikoak — sortzen duten kasuak zenbatzeko. Horrela, baliteke bat, bi, hiru edo lau arrazoi egotea pertsona bakoitzaren lagunaren artean heterogeneotasuna sortzeko; edo bat ere ez.

### 3. grafikoa: Lagunen heterogeneotasunaren arrazoiak, adinaren arabera (%) 2012



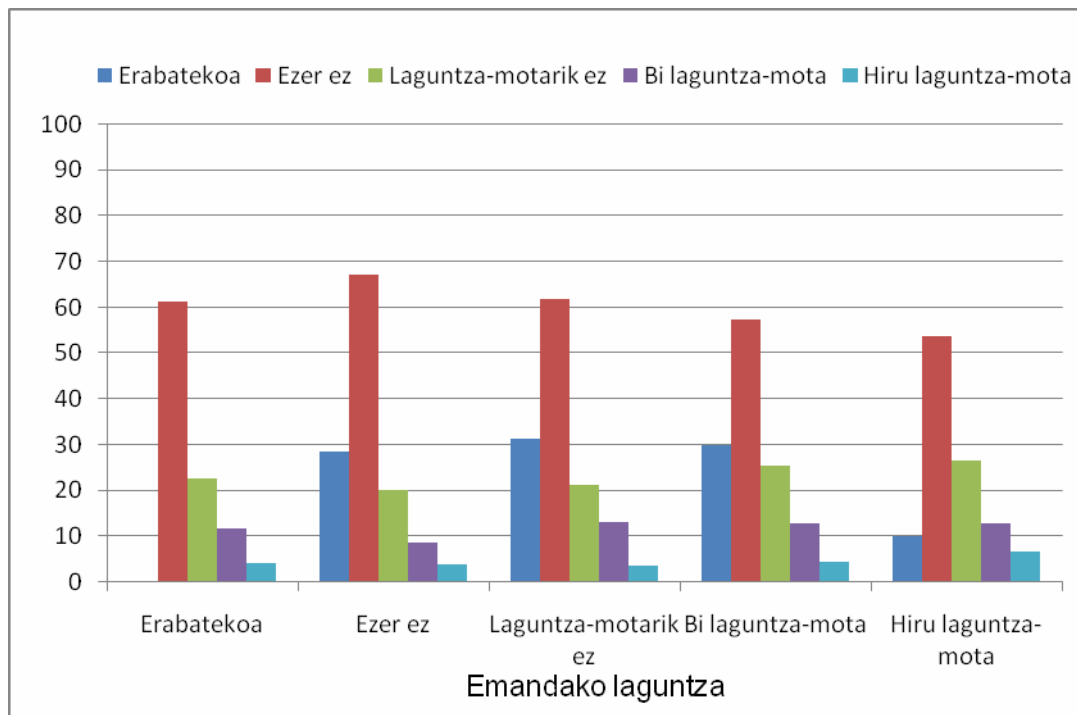
Lagunen sarearen heterogeneotasuna nola bilakatzen den adinaren arabera aztertzen badugu, ikusiko dugu 50 urte izan arte, heterogeneotasun-faktoreak era antzekoan banatzen direla lagunen artean: lagun homogeneousen kasuak –hau da, heterogeneotasun-arrazoirik ez dagoenean – edo heterogeneotasun-arrazoi bakarreko kasuak gehiago izan arren, lagunen artean bi eta lau arteko heterogeneotasun-aldagaiak dituztenen ehunekoak %15 eta %20 bitartekoak dira; aurrekoekin erkatuta, aldea ez da 5 puntura ere iristen. 50 eta 65 urte bitartean, heterogeneotasun-kategorien artean aldaketa handiagoak dira: %30etik gorako kasuetan lagunak homogeneousoak dira, eta %5etik gorako kasuetan lagunak heterogeneoak dira aukeratutako lau aldagaietan –erlijioa, nazionalitatea, gizarte-klasea eta joera politikoa. Bat, bi edo hiru heterogeneotasun-arrazoiak lagunen artean dituzten pertsonen ehunekoak batez bestekoa baino txikiagoak dira. 65 edo urte gehiagoko pertsonen taldean ezaugarri horiek nabarmenagoak dira: lagun erabat homogeneousoak dituzten pertsonen ehunekoa %55etik gorakoa da; ezaugarri ezberdinetako lagunak dituzten pertsonen ehunekoa, ordea, ia ez da %6,5era iristen (3 ezaugarri ezberdin), eta erabat ezberdinak diren lagunak dituzten pertsonen ehunekoa %4,2 da.

Sare sozialei buruzko atalean kontuan hartu da pertsonen arteko laguntza-trukea, harreman sozialean elkarrekikotasuna garrantzitsua dela kontuan hartuta. Laguntza eskatzeko arrazoiak diru-falta, osasun-arazoak edo arazo emozionalak izan daitezke. Berrito ere, jasotako edo emandako laguntza-moten kopurua adierazle gisa erabiliko dugu, honela: laguntzarik ez, laguntza-mota bat, bi laguntza-mota eta hiru laguntza-mota, hau da, inkestan aipatzen diren guztiak.

Elkarrekikotasunak funtzionatzen bide du, baina era desorekatuan: pertsonak uste dute jasotzen duten laguntza baino handiagoa dela ematen dutena. Dena den, laguntzarik ematen ez baduzu, litekeena da laguntzarik ez jasotzea; eta zenbat eta gehiago lagundu, orduan eta laguntza handiagoa jasoko duzu, behar izanez gero.

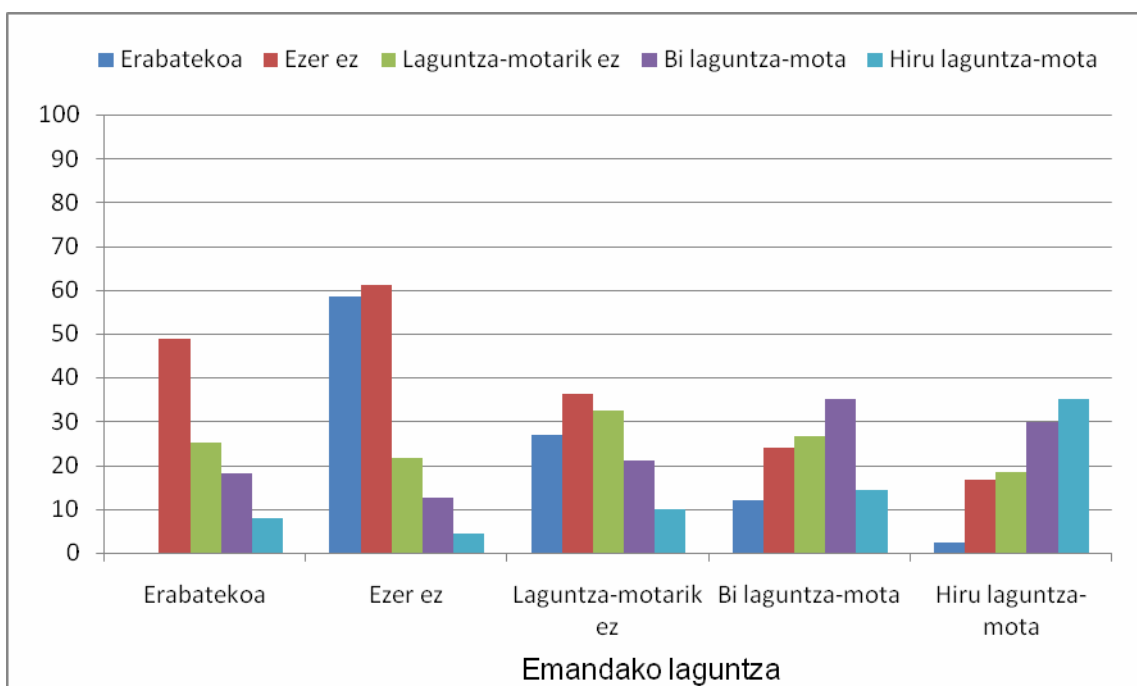
2012an, %30 inguruk ez zuen inolako laguntzarik ematen edo laguntza-mota bat edo bi ematen zituen. Bestalde, %10ek aipatutako hiru laguntza-motak ematen zituen (dirua, osasuna eta laguntza emozionala). Bestalde, %61ek ez zuen laguntzarik jaso, %22k laguntza-mota bat jaso du, %11k bi laguntza-mota eta %5ek baino gutxiagok hiru laguntza-mota jasotzen zituen. Oro har, ematen diren laguntzen eta jasotzen diren laguntzen artean korrelazioa dago, era neurritsuan bada ere.

**4. grafikoa: Jaso den laguntza-mota, emandakoarekin erkatuta (%) 2012**



2007ko datuak aztertzen baditugu, aldaketa interesgarriak ikusiko ditugu: batetik, emandako laguntza ehuneko 12 puntu txikiagoa zen –agian, garai hartan hain beharrezkoa ez zelako –, eta emandako laguntzaren eta jasotako laguntzaren arteko korrelazioa estuagoa zen, bestela esanda, jasotako eta emandako laguntzen arteko korrespondentzia oso argia zen, batean eta bestean kopuru handienek bat egiten baitzuten.

**5. grafikoa: Jaso den laguntza-mota, emandakoarekin erkatuta (%) 2007**

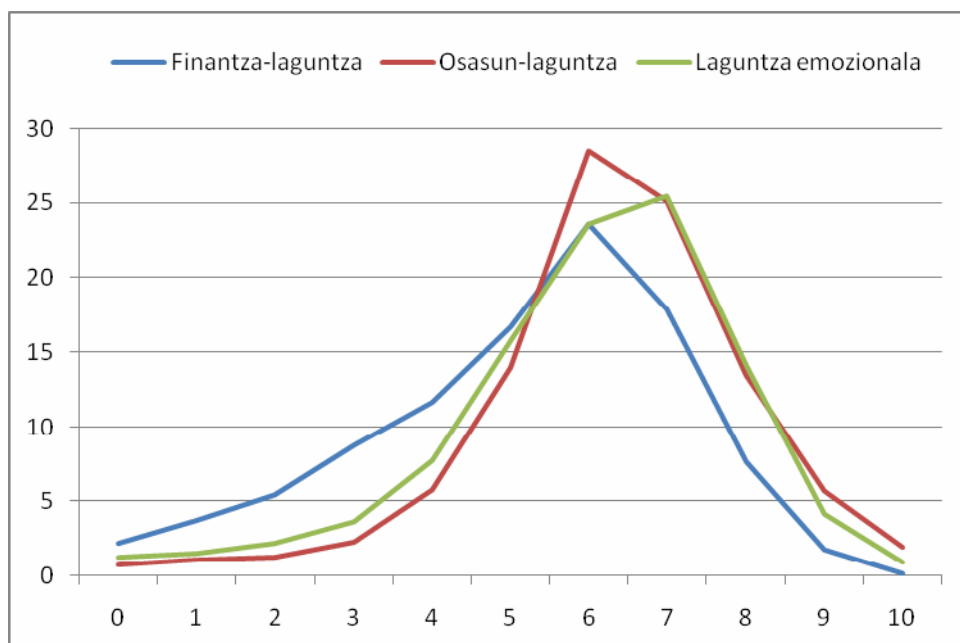


Krisi-garaian beharrak areagotu direnez, agian horrek eragin du laguntza ematen dutenen eta laguntza jasotzen dutenen arteko desoreka handitzea. Gainera, kontuan hartu behar da arazoek ez dietela berdin eragin talde sozial guztiei.

Edonola ere, diru-arazoak konpontzeko laguntza lortzea baino errazagoa da krisi pertsonal bat gainditzeko laguntza eskuratzea. Pertsonen %25ek uste dute dirua lortzeko aukera txikia dela, eta, aitzitik, %12k uste dute hori laguntza emozionalari buruz. Eta osasun-arazoak izanez gero, %8k soilik pentsatzen dute laguntza gutxi jasoko luketela.

Banaketa osoa aztertzen badugu, moda-balioak –gehien errepikatzen direnak – honako hauek dira: diru-laguntzari eta osasun-laguntzari dagokienez, 6; eta laguntza emozionalari dagokionez, 7. Beraz, laguntzak jasotzeko zailtasuna eskas samarra da. Kurbak 0 balioetatik –laguntza jasotzeko aukerarik ez– gora joaten dira modetaraino; eta gero, behera egiten dute 10 balioraino –edozein laguntza berehala jasotzeko aukera –; maiztasun txikiena duen balioa, hain zuzen ere. Kasu guztietan gertatzen da diru-laguntza jasotzea beste laguntza-mota bi baino nabarmenagoa dela: balio txikienen gaineratik dago, hau da, maiztasuna handiagoa da, zaila denean; eta balio handien azpitik, hau da, maiztasuna txikiagoa da, erraza denean. Osasun-laguntza eta laguntza emozionala adierazteko kurbak, ordea, oso antzekoak dira: alde nabarmenak 6 balioaren maiztasunetan erakusten dira, hots, laguntzak lortzeko aukerak erraztasun ertainekoak direnean.

**6. grafikoa: Laguntza jasotzeko aukerak, laguntza-motaren arabera (%) 2012**



**Konfiantzak balio apalagoak ditu, ozta-ozta gainditu du**

EAEko biztanleek ez dute konfiantza bera jende arruntarengan (5,8), profesionalengan (5,2), senide eta lagunengan (7,1) edo erakundeengan (4,5); azken hau, gainera, konfiantza gaindituaren azpitik geratzen da. Sareekiko konfiantzari dagozkion sareen garrantziari, homogeneotasunari eta tamainari buruzko balio handiak alde batera uzten baditugu, gainerako konfiantza-adierazleak 5 inguruak dira; horrek esan nahi du pertsonak talde edo instituzio berekin batzuetan fidatzen direla eta beste batzuetan ezetz. Hala eta guztiz, agian ez espero bezala, 2007ko egoeraren aldean ez dago aldaketa handirik: konfiantzak egonkor jarraitu du, lanbideekiko konfiantzak hamarren bat egin du gora, sareekiko konfiantza 2 hamarren igo da eta erakundeekiko konfiantza 2 puntu-hamarren jaitsi da.



**1.taula: Erakundeekiko konfiantza (batez bestekoak). 2007-12**

	2012	2007	Bariazioa
Nazioarteko erakundeak: esaterako, NBE	4,75	4,83	-0,08
Sindikatuak	4,01	4,55	-0,54
Eusko Jaurlaritza	4,99	5,42	-0,43
Bankuak	3,02	4,01	-0,99
Europako erakundeak: esaterako, Europako Batzordea	4,07	4,69	-0,62
Ongintzazko erakundeak: esaterako, Cáritas	6,09	5,52	0,57
Auzitegiak	4,55	4,72	-0,17
Ertzaintza	5,60	5,64	-0,04
Espainiako Gobernua	3,22	4,16	-0,94
GKEak: esaterako, Greenpeace, Médicos Sin Fronteras, etab.	6,20	6,10	0,10
Polizia Nazionala eta Guardia Zibila	4,54	4,31	0,23
Eliza Katolikoa	3,91	4,19	-0,28
Armada	3,64	3,39	0,25
Alderdi politikoak	2,63	3,11	-0,48
Zure Udala	5,14	5,07	0,07
Komunikabideak	4,98	4,75	0,23

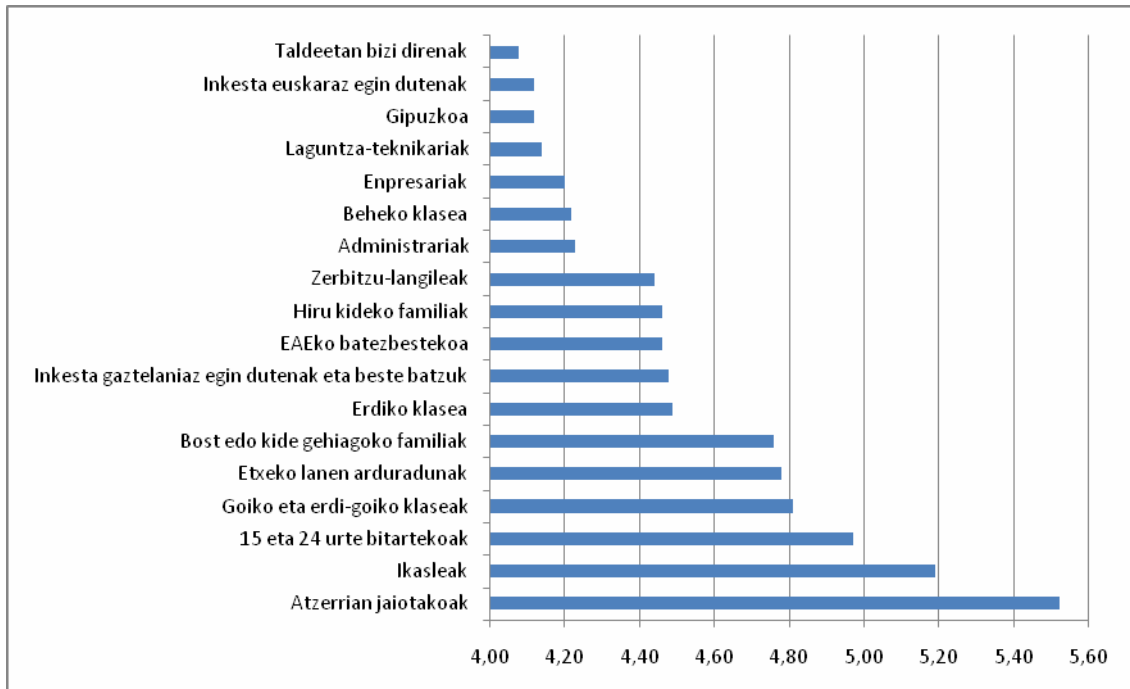
Herri Administrazioak ez ezik honako hauek ere erakundeen barne hartu dira: sindikatuak, alderdi politikoak, polizia, armada, bankuak, Eliza Katolikoa eta GKEak. Erakunde bakoitzarekiko konfiantza ezberdina da, erakundea zein den: alderdi politikoekiko konfiantza txikiena da (2,6 puntu), bankuekiko konfiantza 3,0 puntukoa da, eta Gobernuz kanpoko erakundeekiko konfiantza, ordea, 6,1 puntukoa da. Ongintzazko erakundeekiko konfiantza ere 6,1 puntukoa da, Ertzaintzarekiko konfiantza 5,6 puntukoa da. Polizia Nazionalarekiko eta Guardia Zibilarekiko konfiantzak tarteko puntuazioa jaso du (4,5), baita auzitegiekiko konfiantzak ere (4,6). Herri Administrazioari dagokionez, udalekiko konfiantza handiena da (5,1); ondoren, Eusko Jaurlearikiko konfiantza dator (5,0), NBErekiko konfiantza (4,8), Europako Batzordekiko konfiantza (4,1) eta, azkenik, Espainiako Gobernuarekiko konfiantza (3,2).

Aipatu den bariazio globala, -0,2 puntu, erakundeen bilakaera ezberdinen ondorioa da. Bankuarekiko konfiantzak era nabarmenean egin du behera (-1), baita Espainiako Gobernuarekiko konfiantzak ere (-0,9). Europako erakundeekiko konfiantzaren beherakadak tarteko emaitzak izan ditu: Europako Batzordearekiko konfiantza, -0,6; sindikatuarekiko konfiantza, -0,5; alderdi politikoekiko konfiantza, -0,5; eta NBE bezalako nazioarteko erakundeekiko konfiantza egonkortu egin da, Ertzaintzarekiko konfiantza eta udalekiko konfiantza bezala. Bestalde, honako hauekiko konfiantza zertxobait igo da: Polizia Nazionalarekin eta Guardia Zibilarekin (0,2), komunikabideekin (0,2), armadarekin (0,3) eta, batez ere, Cáritas bezalako ongintzazko erakundeekin (0,6).

"Gaindituen" kopurua (konfiantza-mailan gutxienez 5 puntu lortu dituztenena) ia 2007koa bezalakoa da. Salbuespena Eusko Jaurlearitza da, muga baitago (edo notan bi hamarren kontuan hartuz gero, suspenditu egiten du). Notan hamarren bat soilik kontuan hartzen badugu, komunikabideek ere gainditu egiten dute, baina azken horiek aldeko bilakaera izan dute aztertutako denbora-tartean, eta Eusko Jaurlearitzak, ordea, kontrakoa.

Interesgarria da erakunde batzuek (bankuak, Europako erakundeak, Espainiako Gobernua, Eusko Jaurlearitza, neurri batean) krisiaren eragina jaso dutela egiaztatzea. Beste batzuetan ustelkeriak ere ukitu egin die, eta horregatik, herritarrek haiekiko konfiantza galdu dute. Bestalde, Cáritas erakundeek eta, oro har, ongintzazko erakundeek konfiantza handiagoa bereganatu izana krisiaren beste ondorio bat ere izan daiteke; kasu honetan, ondorio ona izango litzateke, krisia behar bezala eta gizarteari begira kudeatzen jakin dutelako.

**7. grafikoa: Erakundeekiko konfiantza, aldagai soziodemografikoak aintzat hartuta (batez bestekoak) 2012**



Atzerrian jaiotakoek dute erakundeekiko konfiantza handiena (5,5), eta bitxia da hori egiaztatzea. Beste talde batek, zehazki, ikasleen taldeak doi-doian ematen die nahiko bat (5,2) erakundeei. Gehieneko balio horietatik aurrera, gainerako talde soziodemografikoek adierazi dute erakundeekin gero eta gutxiago fidatzen direla: 15 eta 24 urte bitartekoek, gizartearen goiko eta erdi-goiko klasekoek, etxeko lanen arduradunek, 5 edo kide gehiagoko familiek 10etik 4,75 puntu eman diote erakundeekiko konfiantzari.

Aitzitik, taldeetan bizi direnak gutxien fidatzen direnak dira: 4,1 puntu. Ondoren, euskaldunak (inkesta euskaraz erantzun zutenak), Gipuzkoan jaiotakoak eta laguntza-teknikariak datoz, 4,1 puntu inguru eman diotelako. Enpresariak, gizartearen beheko klasekoek eta administrariak 10etik 4,2 puntu eman diote, beraz, aldea ez da oso nabarmena.

Euskal Autonomia Erkidegoko batez bestekoa (4,5 puntuko konfiantza) edo antzeko balio bat adierazi dute honako hauek: zerbitzu-sektorekoek, 3 edo kide gehiagoko familiek, inkesta gaztelaniaz edo beste hizkuntza batzuetan egin dutenek eta gizartearen erdiko klasekoek. Horiek dira talde sozial ugarienak, beraz, multzo osoaren portaera zehazten dute.

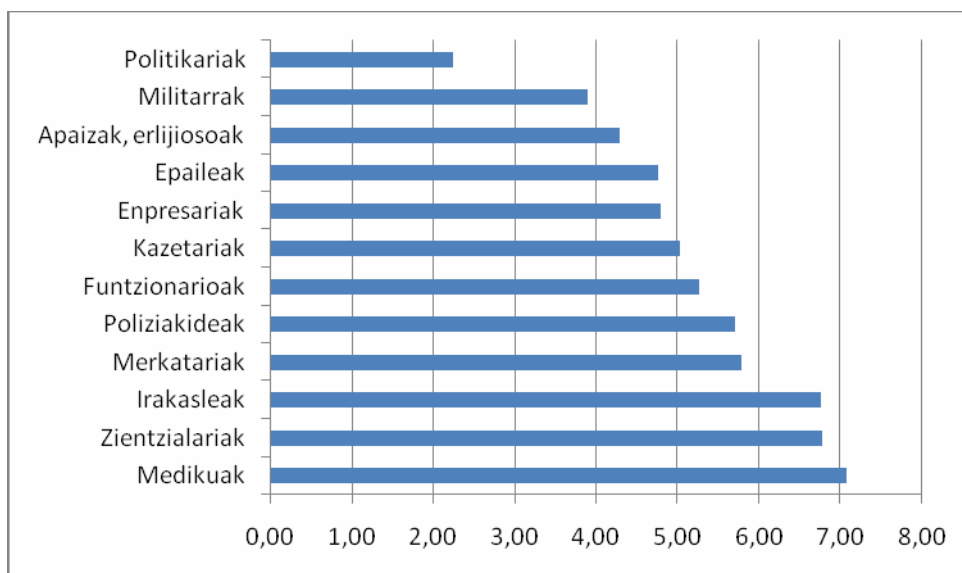
Erakundeekiko konfiantza oso lotuta dago lanbideekiko konfiantzari, baita konfiantza orokorrari ere. Beraz, lanbideekiko konfiantza handia denean, erakundeekiko konfiantza ere handia da (6,5), eta, alderantziz, txikia (2,6). Konfiantza orokorrari dagokionez, erakundeekiko konfiantza txikia denean, adierazlearen balioa 3,3 da; eta handia denean, adierazlearen balioa, 5,0 da.

Korrelazio handiena sareekiko konfiantzaren adierazleak erakusten du. Sareekiko konfiantza txikia baldin bada, erakundeekiko konfiantza 1,8 da; eta handia denean, 4,9 da. Korrelazio hori 2007an ere antzeman zen: erakundeekiko konfiantza-adierazlea 2,4 zen, sareekiko konfiantza txikia zenean; eta, haatik, 5,3 zen, sareekiko konfiantza handia zenean. Dena den, 0,6 puntu inguru egin du behera.

Ustelkeriarekiko lotura ere espero daitekeena da: handia dela uste dutenak gutxiago fidatzen dira; eta txikia dela uste dutenek konfiantza handiagoa dute (3,8 eta 5,2 puntu, hurrenez hurren). Bestalde, hauteskundeetan parte-hartzeak ia ez du loturarik erakundeekiko konfiantzarekin. Gutxitan parte hartzen dutenek eta askotan parte hartzen dutenek antzeko konfiantza-mailak adierazi dituztelako (4,4 eta 4,6 puntu, hurrenez hurren). Gizartean eta politikan parte hartzeak ere ez du eragin handirik sortzen: parte-hartzea txikia baldin bada, erakundeekiko konfiantza-adierazlea 4,5 da; eta parte-hartzea handia denean, 3,5. Gainera, erlazioa ez da espero litekeena.

Lanbideekiko konfiantzari erreparatzen badiogu, konfiantza handiena sortzen dutenak medikuak dira (batez bestekoa 7,1 puntukoa da); eta konfiantza txikiena sortzen dutenak politikariak dira (2,3 puntu). Zientzialarien eta irakasleen batez bestekoa medikuek lortu dutenaren antzekoa da. "Nahiko bat" (5 puntu baino gehiago) jaso duten beste langile batzuekin batera daude, eta honako hauek dira: merkatariak, poliziakideak, funtzionarioak eta kazetariak. Enpresarien eta epaileen batez bestekoa ia 5 puntu ingurukoa da. Apaizen batez bestekoa 4 da, eta militarrena zifra horren antzekoa da.

### 8. grafikoa: Lanbideekiko konfiantza (batez bestekoak). 2012



Lanbideekiko konfiantzak eta lanbideak osatzen dituzten erakundeekiko konfiantzak oso bilakaera antzekoa izan dute 2007an eta 2012an. Adibidez: poliziakideek 0,2 puntu irabazi dute, Polizia-erakundeak bezala; kazetariak 0,6 puntu gehiago lortu dute, eta komunikabideek 0,2; militarrek 0,4 puntuko hobekuntza izan dute, eta armadak 0,3; epaileek 0,1 puntu galdu dute, eta auzitegiek 0,2; apaizek eta erlijiosoek 0,2 puntu galdu dute, eta Eliza Katolikoak 0,3; politikariak 0,8 puntu egin dute behera, eta alderdi politikoeak 0,5. Beste alde batetik, funtzionarioekiko konfiantza hobetu egin da, "nahiko bat" jaso dutelako, nahiz eta Eusko Jaurlaritzaren, Espainiako Estatuko Gobernuaren eta Europako Gobernuaren irudiek okerrera egin duten. Konfiantzak udalei soilik eusten die.

Estatistika-datuak korrelazio estua erakusten dute lanbideekiko konfiantza-adierazleen eta erakundeekiko konfiantza-adierazleen artean: erakundeekiko konfiantza txikia baldin bada, lanbideekiko konfiantza 4,2 da; eta handia denean, gutxienez 3 puntu irabazten ditu besteak. Familia- eta lagun-sareekiko konfiantzarekin ere lotura handia dauka: lanbideekiko konfiantza 2,4 puntukoa da, sareekiko konfiantza txikia denean; eta 5,7 puntukoa, sareekiko konfiantza handia baldin bada. Hortaz, 3,3 puntuko aldea dago.

## Hauteskundeetan ematen da herritarren parte-hartze handiena, eta elkarteetan txikiena

EAEko biztanleek hauteskundeetan parte-hartze handia izaten dute, batez beste 7,2ko parte-hartzea; hau da, azken 4 hauteskundeetako 3tan bozkatu dute. Biztanleek interesa dute gizarte- eta politika-gaietan (5,6), baina gizartean eta politikan parte-hartze txikia dute (1,2 puntu batez beste) eta elkarteetan ia ez dute parte hartzen (0,4 puntu).

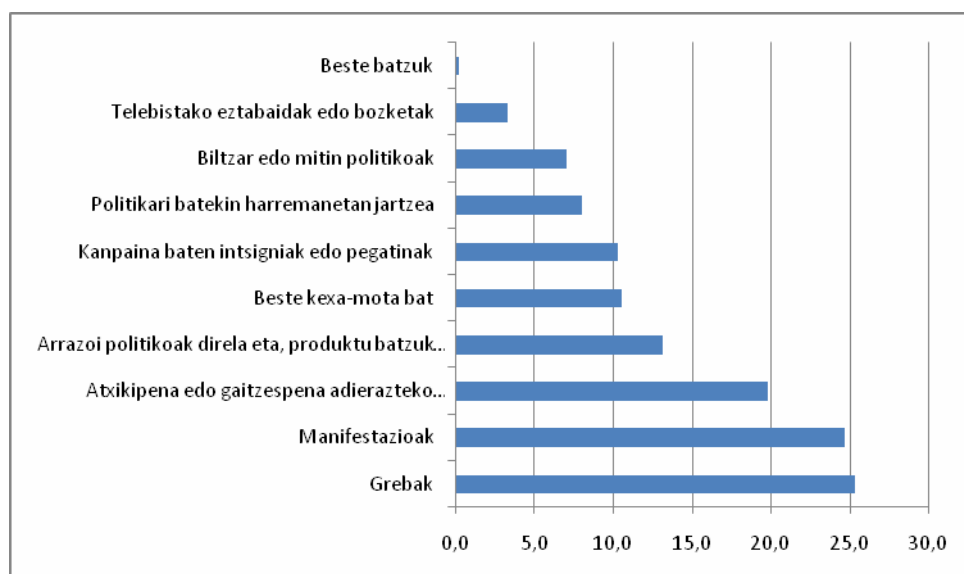
Kapital Sozialari buruzko Inkestak erakutsi du 2007 eta 2012 urte bitartean hauteskundeetan eta elkarteetan ematen den partaidetzak behera egin duela (-0,4 kasu batean eta bestean), baita gizarte- eta politika-gaietan ere (-0,3). Aldi berean, politikan eta gizartean parte-hartzeko mailak txikia izaten jarraitzen du.

Gizarte eta politika arloko jardueretan izaten den parte hartzea aintzat hartuta, aldagai baztertzailenak heziketa maila eta adina dira. Heziketa mailari dagokionez, lehen mailako ikasketak dituztenek eta horietara heltzen ez direnek dute parte hartze txikiena (0,6 puntu) eta unibertsitate-mailako ikasketak dituztenek handiena (1,8). Adina aintzat hartzen bada, 65 edo urte gehiagokoek parte-hartze txikiena dute (0,4), eta 20 eta 35 urte bitartekoek parte-hartze handiena (1,7). Adinari lotuta, jarduerarekiko harremanak antzeko bariazioak sortzen ditu honako adierazle hauen batez besteko balioetan, gizartean eta politikan parte hartzeari dagokionez: etxeko lanen arduradunek, erretirodunek eta pentsiodunek 0,6 puntu dituzte guztiek; okupatuak 1,6; eta ikasleak eta langabetuak tarteko parte-hartzea dute (1,2).

Inkestaren barne hartu diren jarduera soziopolitikoaren artean, aurreko urtean parte-hartze handiena grebetan eta manifestazioetan eman zen: pertsonen %25 inguruk parte hartu zuen; eta %20 inguruk kanpainei atxikitzeko edo zerbait baztertzeko sinadura eman zuen. Politika-, etika- edo ingurumen-arrazoiengatik produktu jakin batzuk askotan baztertu ziren. Baina komunikabideetako zuzendariei gutunak bidaltzea, intsigniak edo eranskailuak janztea, mitinetara joatea edo telebistako eztabaidetan parte-hartzea hamar biztanletik batek bakarrik egin du.

Dena den, grebetan eta manifestazioetan parte-hartze askoz ere handiagoa egon da, 2007ko emaitzen aldean: hurrenez hurren, 15,4 eta 7,9 puntu jaso dituzte. Ziur asko, parte-hartzea handiagoa izan da, ekonomia-krisiaren ondorioz sortu diren lan-arazoengatik (lanetik botatzea, lan-erregulazioak); baina baita arrazoi politikoengatik ere (greba orokorrak).

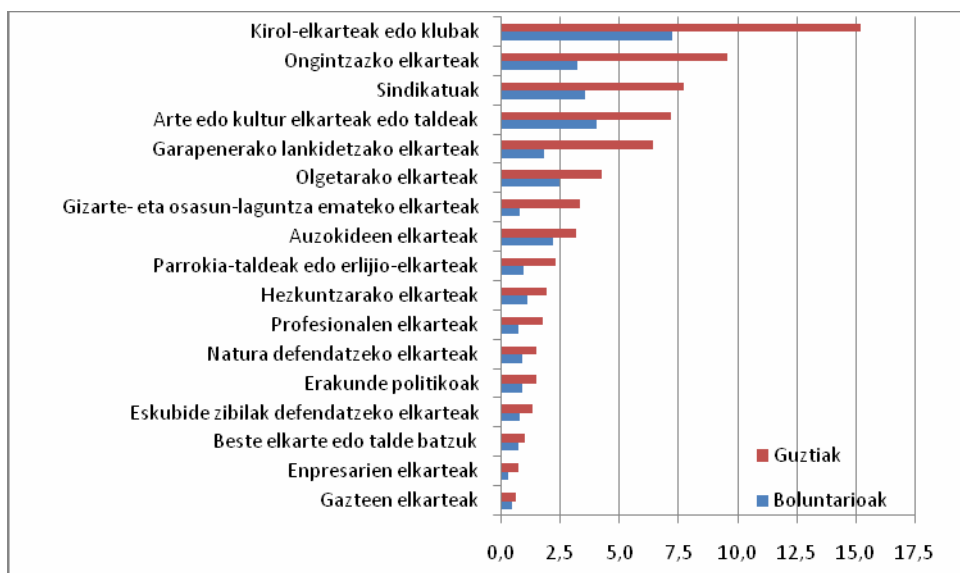
### 9. grafikoa: Gizartean eta politikan parte hartzeko jarduerak (%) 2012



Gizartean eta politikan parte hartzeko adierazlea gelditu da, inkestan aipatutako gainerako jarduera guztiek atzera egin dutelako: politikari batekin harremanetan jartzea (-%5,4); arrazoi politikoengatik produktu batzuk baztertzea (-4,9), zerbait bultzatzeko edo baztertzeke sinadurak jasotzea (-4,2), kanpaina baten intsigniak edo eranskailuak erakustea, biltzar politikoetara, mitinetara edo telebistako eztabaidetara edo bozketetara joatea (-1,5).

Elkarteetan eman den parte-hartzeari dagokionez, orokorrean balioak oso txikiak izan diren arren, adierazlearen balio handienak honako hauek adierazi dituzte: zuzendariek eta profesionalak (10etik 0,65), gizartearen goiko edo erdi-goiko klasekoek (0,63) eta unibertsitatekoek (0,56). Eta emaitzak 2007koak baino txikiagoak dira. Gainera, gizartean eta politikan parte-hartzeari lotuta dago, batzuetan politikan eta gizartean parte hartzeko bidea elkarteak baitira: gizartean eta politikan parte txikia hartzen denean, elkarteetan ere parte txikia hartzen da (0,3); eta bata handia denean, bestea ere bai (elkarteetan parte hartzeko maximo absolutua 1,5 da).

### 10. grafikoa: Elkarteetan parte hartzea, graduaren arabera (%) 2012



Elkarteetan jaso den parte-hartzeari buruzko adierazleak emaitza hobeak izan ditu elkarteetan borondatezko jarduerekin batera hain "aktiboak" ez diren beste ekintza batzuk ere barne hartzen direnean: esaterako, diru-ekarpenak egitea edo izena ematea, kuota ordainduta ala ez. Baldintza horietan, biztanleen %15ek parte hartzen du kirol-elkarteetan, eta %10ek ongintzazko elkarteetan. Era berean, sindikatuetan, kultur elkarteetan eta garapenerako lankidetzak-elkarteetan nabaria da parte-hartzea (%7 ingurukoa). Haietan guztietan nabarmentzen dira parte-hartze "pasiboak", batez ere, ongintzazko elkarteetan eta lankidetzak-elkarteetan eta, oro har, dirua emateko parte-hartzeak dira.

2007ko emaitzen aldean, elkarte guztiek eragina galdu dute: ongintzazko elkarteek %12,5 puntu; kirol-elkarteek 7,1; auzokideen elkarteek 6,9; lankidetzak-elkarteek 5,6; gizarte- eta osasun-laguntzakoek 5,3; parrokiak- edo erlijio-elkarteek 5,0. Horiek izan dira ehuneko 5 edo puntu gehiago galdu dituztenak, eta hori hasierako urteko proportzioen erdia edo gehiago da.

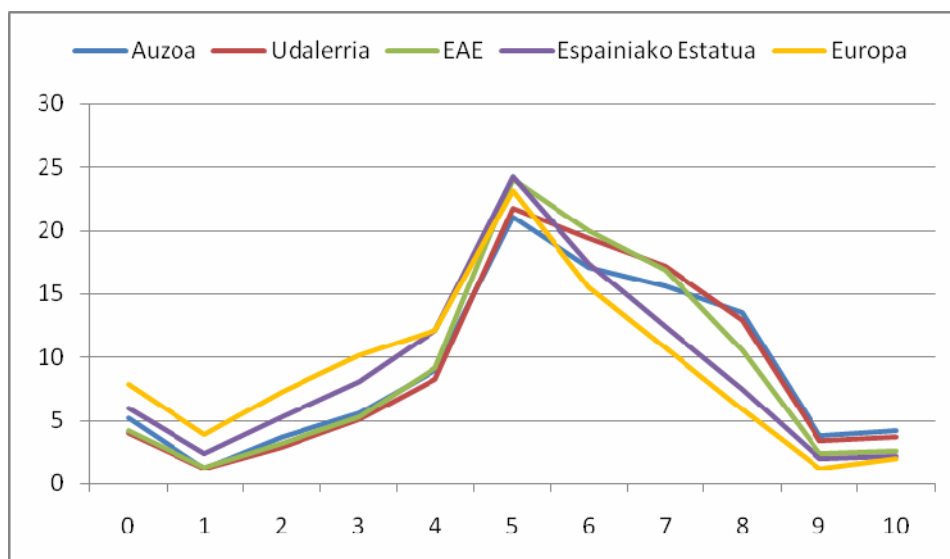
### Informazio-iturri ugari eta informazio gutxi gai publikoetan

EAEko biztanleek uste dute gai publikoei buruz duten informazio-maila ertainekoa dela (batez beste 5,3); lurralde-eremu ezberdineko informazio-iturri ugari egon arren (7,2 batez beste), eta komunikabideak era zabalean erabiltzen diren arren (6,7). Horrekin batera, beste pertsona batzuekin harremanetan egoteko eta elkarri laguntza emateko, informazio- eta komunikazio-teknologien erabilera, asko ez bada ere, igo egin da (1,9).

Gizarteari eta politikari buruzko gaietan informazio gehiago duten taldeak honako hauek dira: gizartearen goiko eta erdi-goiko klasekoak (5,8); inkesta euskaraz erantzun dutenak (5,7); unibertsitatekoak (5,6); zuzendariak eta profesionalak (5,6). Kontrako egoeran daude gizartearen beheko klasekoak (4,6), taldeetan bizi direnak (4,7), pentsiodunak eta atzerritarrak (4,8) eta trebakuntzarik gabeko langileak (4,9).

Espero bezala, informazio-maila eta gizarteari eta politikari buruzko gaiekiko interesa lotuta daude: interes handia dagoenean, informazio-maila handiena lortzen da (6,3), eta interes gutxi dagoenean, 3,9. Azken hori ez da gutxieneko balioa, familia- eta lagun-sareekiko konfiantza gutxi dutenek adierazi baitute (3,0). Azken ohar bitxi horrek erakuts dezake familia- eta lagun-sareek informazio-iturri garrantzitsua osatzen dutela, gizarteari eta politikari buruzko gaietara dagokienez. Konfiantzari buruzko gainerako adierazleak lanbideekiko konfiantzari ere lotuta daude (konfiantza txikia dagoenean, 4,6 puntukoa da; eta 6,1, handia denean), baita erakundeekiko konfiantzari ere (txikia denean, 4,9; 6,2, handia denean).

**11. grafikoa: Gizarteari eta politikari buruzko gaien gaineko informazioa, esparruaren arabera (%) 2012**



2007 eta 2012 urte bitartean, gizarteari eta politikari buruzko gaien gaineko informazioa gutxi hobetu da (0,1 puntu). Nabarmentzekoa da sare birtualei buruzko informazioa hobetu dela (0,3 puntu); horrek orekatu du informazio-iturrien aniztasunaren galera (-0,4).

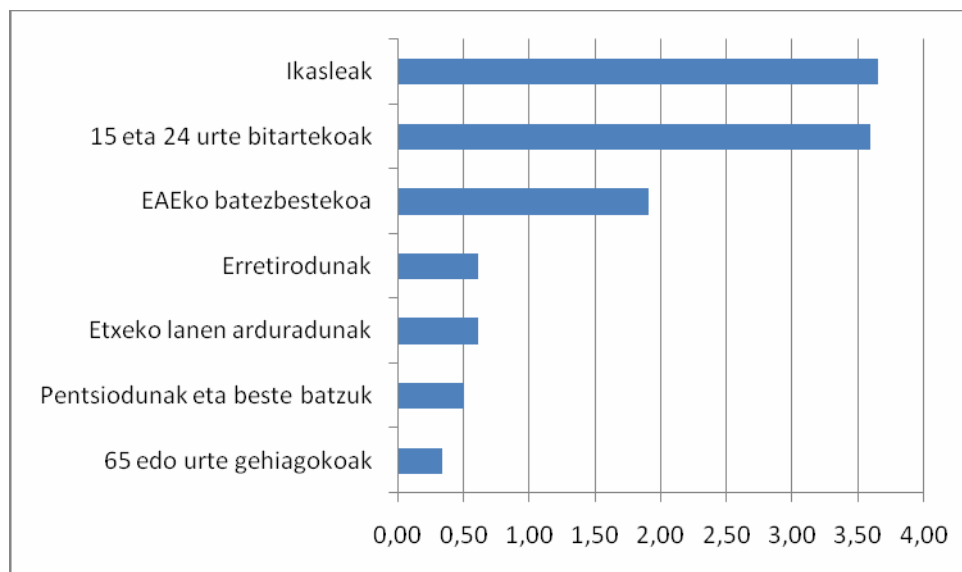
Gai hori xehetasun handiz aztertzen badugu, hauxe topatzen dugu: biztanleek gai hurbilei buruzko informazio gehiago dute, batez ere, haien auzoari, udalerriri edo EAERI buruzko informazioa (horri buruz %15ek baino gutxiagok uste dute informazio gutxi daukatela). Aitzitik, Espainiako Estatuari buruz ez dute hainbesteko informaziorik (%22k uste dute informazio gutxi dutela), eta are gutxiago Europari buruz (%29k informazio gutxi dauka). Esparru guztietan informazio-maila ohikoena maila ertainekoa da. Proporzioak honako hauek dira: bi heren (Europari buruz), hiru laurden (auzoari eta Espainiako Estatuari buruz) eta lau bosten (udalerriri eta EAERI buruz).

2012an, arestian aipatu bezala, Interneten eta sare birtualen agerpena oraindik ere eskasa dela egiaztatzen da (1,9 puntu batez beste). Gizarte-taldearen artean alde nabarmenak daude gai horren inguruan, eta aipatzekoak dira, bereziki, adin- eta jardueraren arabera eragiten dituztenak. Taldearen arabera aztertuta, sare birtualei dagokienez, 65 urtetik gorakoek batez bestekoa 0,3 da; 15 eta 24 urte bitartekoek 3,6 dute eta gradientea adinaren arabera nabarmen aldatzen da. Jarduerari dagokionez, pentsiodunek gutxi erabiltzen dute Internet (0,5), etxeko lanak egiten

dituztenek eta erretirodunek batez beste 0,6 dute. Okupatuak edo langabetuek, ordea, 2,4; eta, azkenik, gehien erabiltzen dutenak ikasleak dira (3,7).

Informazio eta Komunikazio Teknologiaei buruzko beste informazio-iturri batzuk egon arren, Kapital Sozialari buruzko Inkestan aztertu dugu pertsonak nola erabiltzen dituzten teknologia horiek elkarri eragiteko (eztabaida-foroetan edo komunitate birtualetan parte hartzeko), alde aurretik kontaktatu diren beste pertsona batzuk aurrez aurre ezagutzeko, edo Interneten bidez informazioa eskuratzeko.

## 12. grafikoa: Sare birtualak, aldagai soziodemografikoak aintzat hartuta (%) 2012



Internet eta sare birtualen bidezko harremanak zuzenean daude lotuta harreman pertsonalen intentsitatearekin: 1,1 puntu dituzte harremanak eskasak direnean, eta 3,4 harremana estua denean, harremanetan egoteko bide bat baita hori, aipatu den bezala. Komunikabideak erabiltzeko aukerari ere lotuta daude: aukera txikia dagoenean, 0,7 puntu dituzte; eta 2,7, aukera handia dagoenean. Eta hori logikoa da sare birtualek komunikabideetan sartzeko era berria eta indartsua osatzen baitute, Are bitxiagoa da zoriontasunarekin eta osasunarekin duten lotura: hain zoriontsuak ez direnek baino harreman birtual gehiago dute zoriontsuagoak direnek (1,0 eta 2,1, hurrenez hurren). Zergatiak adina eta osasuna izan daitezke, zenbat eta helduago, orduan eta osasun-arazo gehiago daudelako.

## EAEko biztanleak oso seguru daude, baina 6 puntu eskaseko kohesio soziala dute

Kohesio soziala, segurtasuna eta ustelkeria (edo halakorik ez egotea) kapital sozialeko dimentsio garrantzitsuak dira. EAEn, gainera, seguru sentitzea bereziki garrantzitsua da batez beste 10 puntutik ia 8 puntu lortu baititu. Kohesio sozialak 6,3 puntu inguru lortu ditu, hurbiltasuna, gatazkak eta ezberdintasunen onarpena batuta. Ustelkeriaren gainean, aldiz, balorazioa negatiboa egin da; 6,3 puntu lortu ditu, beraz, gehienek uste dute boterea gehiegikeriaz erabiltzen dela. 2007tik aurrera, honako hiru adierazle hauek igo direla egiaztatzea bitxia izan da: kohesio sozialak 0,2 puntu egin du gora; segurtasunak 0,3 eta ustelkeriak 0,4.

Hiru dimentsioek dute gizarte-homogeneotasun handia, baina segurtasunari dagokionez, alde handiagoak daude. Segurtasunaren barnean honako hauek sartzen dira: benetako delituak, delituren bat izateko beldurra, enpleguko segurtasuna, merkataritza-trukeak, gaixotasunak eta bikoteen banaketak.



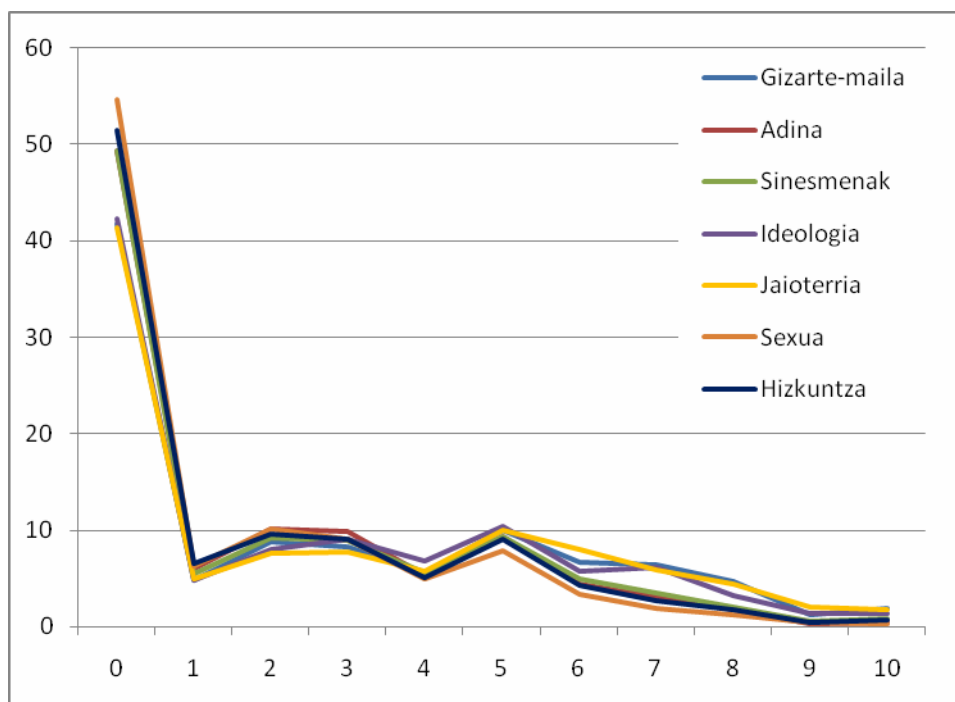
Kohesio sozialari dagokionez, batez besteko txikienak lortu dituzte taldeetan bizi direnek (5,8) eta 15 eta 24 urte bitartekoek (6,0). Bestalde, kohesioari buruzko kopururik handiena inkesta euskaraz erantzun dituztenek dute (6,7), 20.000 baino biztanle gutxiagoko udalerrietan bizi direnek eta 5 edo kide gehiagoko familiakoek (6,5).

Segurtasunari dagokionez, taldeetan bizi direnen batez bestekoa 7,6 da; eta gazteek, Araban jaiotakoek eta ezkongabeek gainerako biztanleek baino segurtasun gutxiago sentitzen dute (7,8); hala eta guztiz ere, guztiek 7 puntutik gorako emaitza lortu dute. Segurtasun-mailarik handiena honako hauek dute: erretirodunek eta 65 urtetik gorakoek (8,4), etxeko lanak egiten dituztenek eta langile gaituek (8,3, kasu batean eta bestean).

Kapital sozialaren gainerako adierazleen artean segurtasunetik hurbilen daudenak kohesio soziala (zenbat eta kohesio handiagoa, orduan eta segurtasun handiagoa: 7,4 eta 8,4 bitartekoa) eta zoriona eta osasuna (zenbat eta zorion handiagoa, orduan eta segurtasun handiagoa: 7,8 eta 8,2 bitartekoa) dira. Baina azken horretan alderantzizko kausazko zentzua har daiteke: kausa segurtasuna izango litzateke eta ondorioak segurtasuna eta zoriontasuna.

Segidan, banaka aztertuko ditugu inkestan landu diren segurtasunari buruzko gai batzuk: ezaugarri pertsonalek sortzen dituzten gatazkak, lapurretak, benetako erasoak y arazoak sortzeko beldurra.

**13. grafikoa: Aldeek sortzen dituzten arazoak (%) 2012**

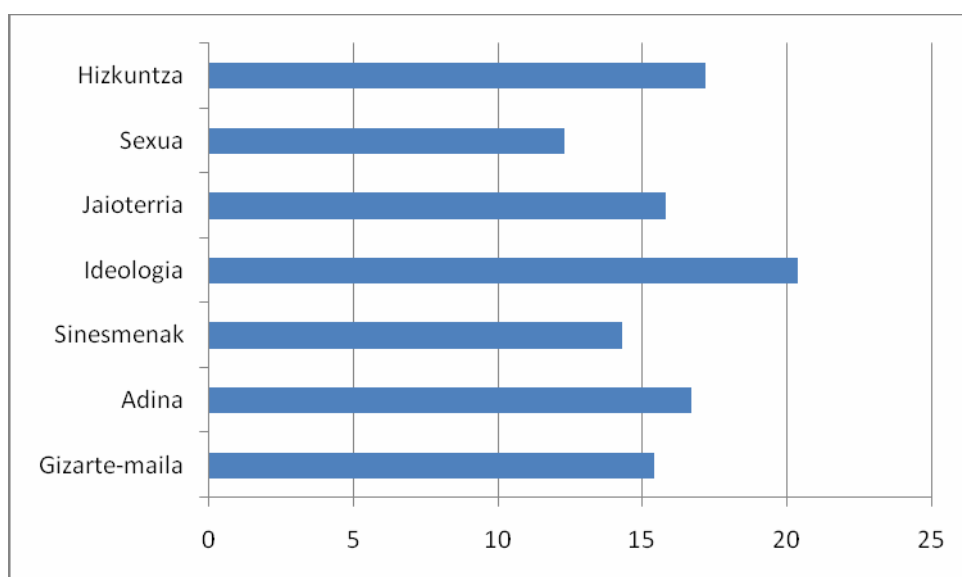


Lehenik eta behin, badirudi inkestan aipatzen diren ezaugarri pertsonalek ez dietela arazorik sortzen EAEko herritarrei. Ehuneko kopuru handiek, hots, %41,4 (jaioterri-aldeak, hots, atzerritar izatea) eta %54,6 (genero-aldeak) bitartekoek uste dute ezaugarri horiek ez dituztela arazorik sortzen, eta arazo-mailari 0 puntu eman diote. Hala eta guztiz ere, grafikoa eskualdeari adi erreparatzen badiogu, zera ikusiko dugu: %22k uste du alde etnikoek arazoak sor ditzaketela; 6 eta 10 bitarteko balioak gehituz gero, ia beste hainbestek uste du gizarte-mailak ere arazoak sortzen dituela, eta %18k uste du ideologia politikoak ere arazoak sor ditzakeela. Bestalde, hamar pertsonatik batek uste du erlijioek eta hizkuntzek gatazkak eragin ditzaketela.



Faktore horiek arazorik sortzen ez dutela uste dutenei erreparatzen badiegu, 2007. urtetik 2012. urtea arte proportzioak nabarmen igo direla ondorioztatzen da: %20k ez dio hain garrantzi handirik ematen ideologia ezberdinak izateari; %15etik gorakoek garrantzia kendu diete hizkuntzari, adinari, jatorriari eta gizarte-klaseari lotutako aldeei. Bestalde, %14 gehiagok uste du erlijio-sinesmenek ez dutela arazorik sortzen, eta %12k uste du sexua arazo gutxien sortzen duen faktorea dela. 2012an, biztanleen %55ek uste du sexu-aldeek ez dutela arazorik sortzen, eta %7k uste du arazoak sor litzaketela.

**14. grafikoa: Aldeek arazorik sortzen ez dutelako pertzepzioaren bariazioa (ehuneko puntuak) 2007-12**



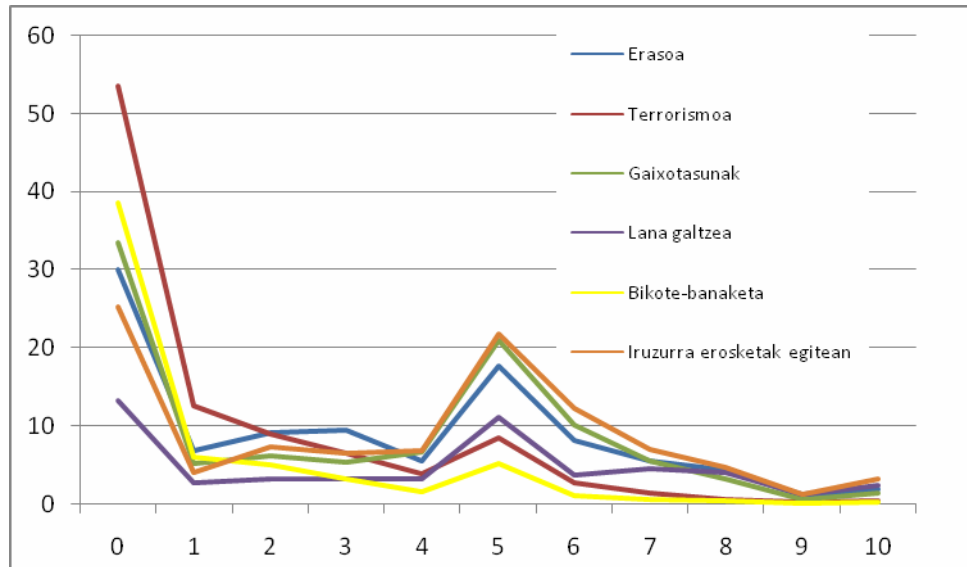
Pertsonak azken bost urteetan izan dituzten segurtasun-arazoak kontuan hartzen baditugu, honako datu hauek eskuratzen ditugu: %17,5 pertsonari iruzur egin diote, erosketak egin bitartean; %12,8ri kalean lapurtu diote; %5,5 pertsonari etxean lapurtu diote; eta %3ri eraso diote. Etxeko lapurretak puntu 1 igo dira, baina gainerako delituek behera egin dute, batez ere, iruzurrak erosketak egitean (-6,2 puntu).

Inkestan hurrengo bost urteetan gerta litezkeen segurtasunik gabeko egoera batzuk ere aipatzen ziren. Segurtasun-eza handiena sortzen dutenak honako hauek dira: berriro ere, erosketak egitean iruzur egiteko aukera (%16k uste du hori oso litekeena dela), erasoak jasotzeko aukera (%13k hala uste du) eta larri gaixotzeko aukera (%11,3).

Pertsonen %12,3k uste du lanpostua galtzeko aukera handia dela, beraz, kopuru hori 4,3 puntu igo da 2007tik; %2,8k soilik uste du atentatu baten biktima izan daitekeela, ia 6 puntu jaitsi da; %1,4k baino ez du uste bikotearengandik banatu daitekeenik. Dena den, kontuan hartu behar da lanpostua galtzeko aukerak lana dutenei soilik eragiten diela (erreferentziazko biztanleen %53ri), eta banatzeko aukerak ezkontuta daudenei (inkestatuen %62ri).

Azkeneko hausnarketak ustelkeriari buruzko adierazlearen gainekoak dira, azken urteotan gai hori garrantzitsu bilakatu delako. Ikusi dugun bezala, 0,4 puntu igo da, eta batez bestekoa 6,3 da. Iritzi negatiboenak gizartearen beheko klasekoek eta 25 eta 34 urte bitartekoek (6,7) dituzte; eta okupatuak ere kopuru horretatik hurbil daude (6,5). Kontuan hartu behar eskala 0tik (ustelkeriarik ez dagoela uste dutenek) 10eraino (ustelkeria orokortu dela uste dutenek) doala. Erretirodunek, 65 urtetik gorakoek eta atzerritarrek ez diote hain txarto irizten (6 puntu), ezta pentsiodunek ere (5,9).

### 15. grafikoa: Segurtasunik gabeko egoerak (%) 2012



Edonola ere, gai honi buruzko iritziak ez dira oso ezberdinak. Inkestan aztertu diren talde soziodemografiko guztien iritzia negatiboagoa da. Gizartearen beheko klasea nabarmentzen da (1,1 puntu gehiago); atzerritarren iritzi negatiboa 0,8 puntu igo da; eta etxeko lanen egiten dituztenena 0,7. Talde horien ustelkeriari buruzko iritziak batez bestekoa baino hobeak ziren (eta dira); beraz, bilakaera horrek iritziak homogeenagoak izaten lagundu du.

#### Ondorio gisa

Eustatek Kapital Sozialari buruz egiten duen Inkestaren arabera, EAEko kapital sozialean aldaketa batzuk jaso dira 2007tik (inkesta lehendabizi egin zen urtea) 2012a arte (inkesta egin den azken urtea). Uste dugu aldaketak ez direla oso garrantzitsuak izan; hala eta guztiz ere, ez dago erabat argi EAEko kapital sozialaren egoera egonkor batean gertatutako bariazio txikiak izan diren edo kapital sozialaren bariazioek eritmo hori izan ohi duten.

Aldaketa onen artean, honako hauek nabarmendu nahi ditugu: zorientasun- eta osasun-adierazlearen igoera (0,1 puntu), 7,2raino; familia- eta lagun-sareen barneko harremanak indartu dira (0,1 puntu gehiago); lanbideekiko konfiantza areagotu da (0,1 puntu gehiago), baita sareekiko konfiantza ere (0,2); norberaren independentzia igo da (0,4); gizarteari eta politikari buruzko gaien gaineko informazioa hobetu da (0,1); Interneten eta sare birtualen erabilera ere igo da (0,3); eta kohesio soziala (0,2) eta segurtasuna (0,3) igo dira.

Aldaketa negatiboek dagokienez, honako hauek aipatzekoak dira: sare murriztuaren tamaina txikiagotu da (2,0 pertsona), lagunaren arteko homogeneousitatea igo da (0,3 puntu), emandako laguntza jaitsi da (1,3), baita jasotako laguntza ere (0,9); finantza-laguntza jasotzeko aukerak galdu dira (0,5); osasun-laguntza ere jaitsi da (0,6) eta laguntza emozionala ere bai (0,5); erakundeekiko konfiantzak behera egin du (0,2); gizarteari eta politikari buruzko gaiekiko interesa galdu da (0,3); hauteskundeetako parte-hartzeak behera egin du (0,4); elkarteetako parte-hartzea ere jaitsi da (0,4); eragin pertsonala murriztu da (0,3); informazio-iturrien aniztasuna txikiagotu da (0,4) eta ustelkeria dagoelako ustea areagotu da (0,4).

Bestalde, adierazle batzuk ia ez dira aldatu, eta egungo egoera zein den kontuan hartzen bada, nabarmentzekoa da egonkor jarraitzea: batez ere, konfiantza orokorraren adierazlea. Gainera, baliteke hori kapital sozialari buruzko adierazle garrantzitsuena izatea; hain da garrantzitsua ezen askotan kapital soziala aztertzeko adierazle hori soilik erabiltzen baita. Adierazle horren batez

bestekoak 5,8 puntu izaten jarraitzen du, sareekiko eta lanbideekiko konfiantza igo delako, erakundeekiko konfiantza jaitsi den arren.

Azkenik, aipatzekoa da senideen eta lagunen sareen tamaina apur bat txikiagotu dela (0,2 pertsona gutxiago). Hala eta guztiz ere, tamainak handia izaten jarraitzen du (22,2 pertsona), eta hori da batez beste EAEko egoiliar bakoitzaren ingurunea.

Eustatek Kapital Sozialari buruz hurrengo Inkesta egin arte, urte batzuk igaroko dira. Ekonomia-krisia ez da oraindik bukatu, eta baliteke urte gehiagotan ere jarraitzea. Hurrengo inkestan jakingo dugu azaldu duguna kapital sozialaren bilakaera arrunta izan den (gizarte baten faktore sakontzat hartuta), edo bizi dugun gizarte- eta ekonomia-testuinguruak atzerakada batzuk bultzatu dituen, berriro orekatzea denbora luze eskatuko dutenak.