

**La población ocupada
desciende en 2012 a 904.400
personas y la tasa de paro se
sitúa en el 12,1%**

**2012ko biztanleria landuna
904.400 pertsonatara jaitسي da
eta langabezia tasa %12,1 da**

En 2012 continúa la línea del año anterior de descenso de la población ocupada y aumento de la población parada

2012an, aurreko urtean bezalaxe, biztanleria landuna beheraka eta langabeak goraka.

Euskal AEko lan-eskaintzaren zifrak. 2012/2011

Cifras de oferta de trabajo en la C.A. de Euskadi. 2012/2011

	2011	2012
16 urte eta gehiagoko biztanleria / Población de 16 y más años	1.872.800	1.873.900
Biztanleria aktiboa / Población activa	1.051.700	1.029.200
Biztanleria landuna / Población ocupada	937.600	904.400
Biztanleria langabea / Población parada	114.100	124.800
Biztanleria ez aktiboa / Población inactiva	821.100	844.700
Aktibotasun-tasa / Tasa de actividad	56,2	54,9
Langabezia-tasa / Tasa de paro	10,8	12,1

Iturria/Fuente: EUSTAT

Durante 2012 la cifra media de ocupados en la C.A. de Euskadi ha sido de 904.400 (-3,5%). La población ocupada ha descendido en los tres Territorios Históricos. En términos relativos destaca el descenso de Gipuzkoa (-3,9%), seguido de Bizkaia (-3,4%), mientras que en Álava el descenso es del 3,1%.

2012an, landunen batez besteko kopurua 904.400 (-%3,5) izan zen EAEn. Biztanleria landuna hiru lurralde historikoetan jaitسي da. Balio erlatibotan, nabarmentzekoa da Gipuzkoako beherakada (-%3,9), eta horren atzetik Bizkaikoa (-%3,4). Araban, aldiz, beherakada %3,1ekoa da.

En 2012, excepto la agricultura que se mantiene, el resto de los sectores económicos pierde empleo.

Desciende la ocupación en todos los sectores económicos (CNAE-2009) excepto en la Agricultura. El sector económico en el que más baja la ocupación es el sector servicios: -14.500, en términos relativos -2,3%; le sigue la construcción con una pérdida de 9.600 ocupados, en términos relativos -14,3%; a continuación se sitúa la industria que pierde 9.400, -4,2%; por último el sector primario gana 200 personas ocupadas (+2,5%).

Atendiendo a la situación profesional, descende la ocupación entre los empleadores (-11,3%), los asalariados (-4,2%) y los cooperativistas (-0,4%), mientras que aumenta entre los autónomos (3,1%).

Respecto al género, el colectivo de hombres ocupados descende un 4,6%, con 23.700 empleos netos menos, mientras que el de las mujeres lo hace un 2,2%, con 9.600 empleos netos más.

2012an, nekazaritza antzeko kopuruetan mantendu da, baina gainerako sektore ekonomikoetan enplegua galdu da

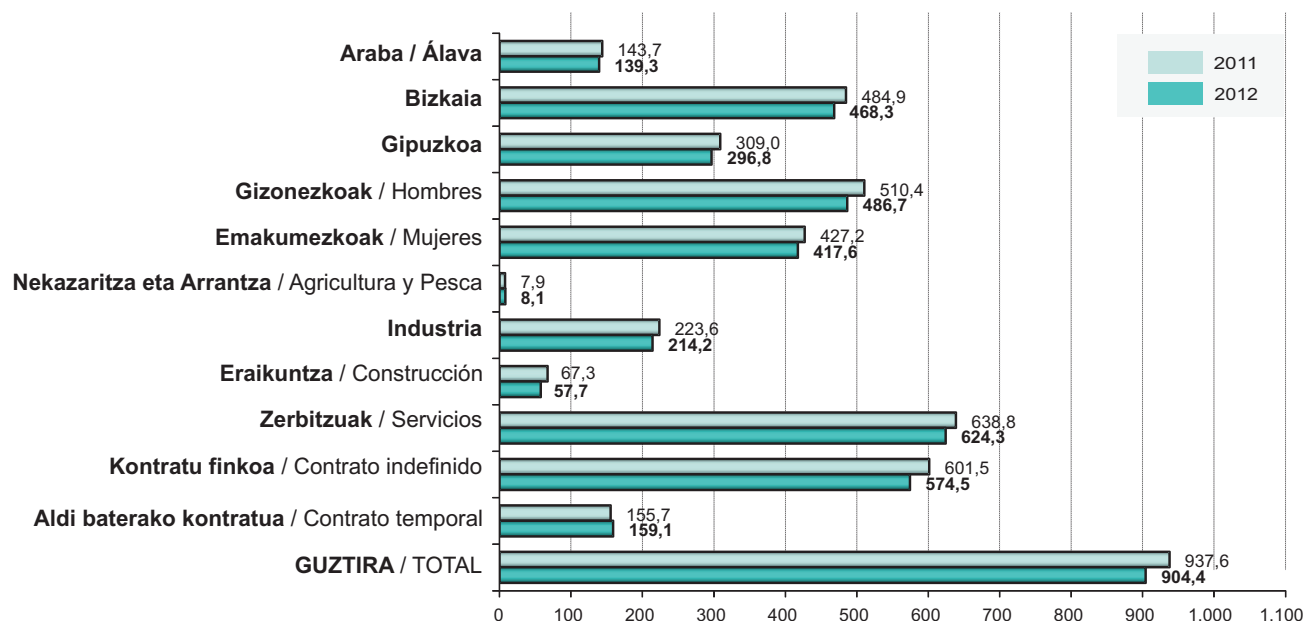
Landunen kopuruak behera egin du sektore ekonomiko guztietan (EJSN-2009), Nekazaritzan izan ezik. Landunen kopuruak beherakadarik handiena zerbitzuen sektorean izan du: -14.500, balio erlatibotan -%2,3; horren atzetik doa eraikuntza, 9.600 landunen galerarekin, balio erlatibotan -%14,3; jarraian doa industria, 9.400 landunen galerarekin, -%4,2; azkenik, lehen sektoreak 200 landun gehiago izan ditu (+%2,5).

Lan-egoerari begiraturaz, landun kopurua jaitsi egin da enplegatzaileetan (-%11,3) soldatakoetan (-%4,2) eta kooperatibistetan (-%0,4). Autonomoetan, berriz, igo egin da (%3,1).

Generoaren arabera, gizonezko landunak %4,6 gutxiago dira, 23.700 enplegu garbi gutxiago; emakumezkoak %2,2 gehiago, 9.600 enplegu garbi gehiago.

16 urtetik gorako biztanleria okupatuaren bilakaera. Euskal Autonomia Erkidegoa 2011-2012. Urteko batez bestekoak. (Milaka)

Evolución de la población de 16 y más años ocupada. C.A. de Euskadi 2011-2012. Promedios anuales (en miles)



Iturria/Fuente: EUSTAT

Desciende el número de ocupados con contrato indefinido (-4,5%)

Por lo que respecta a los asalariados, el número de los contratados indefinidamente descende en un 4,5% en este año y el de los contratados temporales aumenta en un 2,2%. Por ello, la tasa de temporalidad, entendida como la proporción de contratados temporales sobre el total de asalariados, es del 21,4% y resulta 1,3 puntos superior a la de 2011.

Mugagabeko kontratudun landunak gutxiago dira (-%4,5)

Bestalde, soldatakoen artean, kontratu mugagabedunak %4,5 jaitsi ziren urte horretan eta aldi baterakoak %2,2 igo. Horregatik, behin-behinekotasun tasa, alegia behin-behineko landunen proportzioa soldatadunen kopuru osoaz, %21,4 izan da, 2011koa baino 1,3 puntu handiagoa.

La proporción de asalariados contratados temporalmente sobre el total de los asalariados varones se sitúa en el 18,8%, en tanto que dicha tasa, para las mujeres, alcanza el 24,2%.

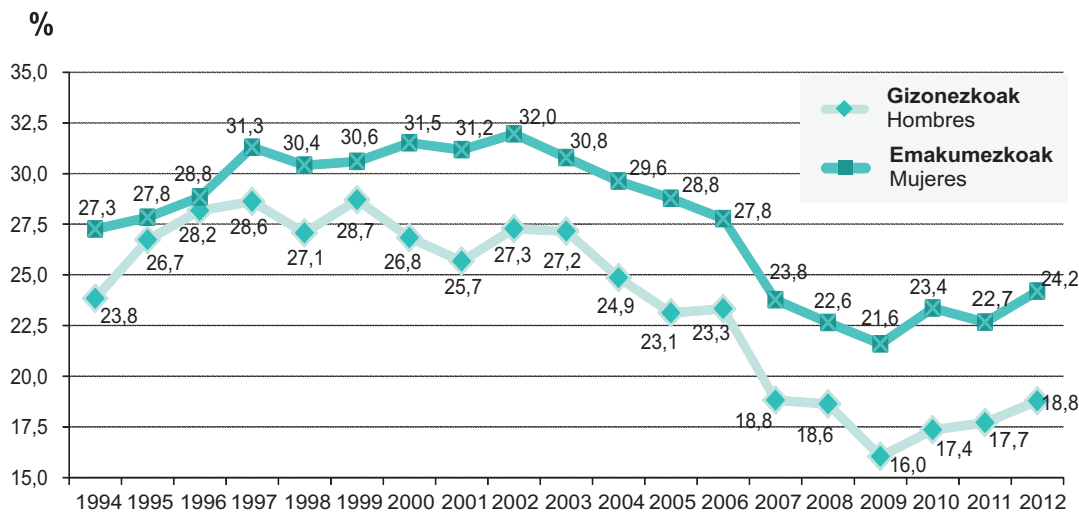
El diferencial de la tasa de temporalidad por sexo aumenta en 0,4 puntos porcentuales con respecto al año anterior: de 5 puntos a 5,4.

Behin-behineko kontratudunen proportzioa, gizonezko soldatapekoen aldean, %18,8 da: emakumeentzat, bitartean, tasa hori %24,2koa da.

Behin-behinekotasun tasaren sexuaren araberako diferentziala ehuneko 0,4 puntuz handitu zen aurreko urtearen aldean: 5etik 5,4ra.

Soldatuko kopuru osoaren gaineko aldi baterako kontratatuen proportzioa, sexuaren arabera. 1994-2012. Euskal Autonomia Erkidegoa. Urteko batez besteko (Ehunekotan).

Evolución de la proporción de contratados temporalmente sobre el total de asalariados por sexo. 1994-2012. C.A. de Euskadi. Promedios anuales (en porcentajes)



Iturria/Fuente: EUSTAT

La tasa de paro sube del 10,8% al 12,1%

Junto con la caída de la ocupación, en el año 2012 se produce un incremento del número de parados en 10.700 respecto a 2011, con lo que, la cifra de parados alcanza las 124.800 personas. La tasa de paro sube al 12,1%, lo que supone 1,3 puntos porcentuales más que en 2011.

El territorio histórico donde más ha aumentado el paro es Bizkaia (+6.200), seguido de Álava (+2.600) y, por último, de Gipuzkoa (+1.900). En Bizkaia la tasa de paro llega al 14,7% (1,4 puntos porcentuales más), en Álava se sitúa en el 9,6% (+1,7 puntos porcentuales) y en Gipuzkoa llega al 9% (+0,8 puntos porcentuales), siendo el que con menor tasa de paro en 2012.

La brecha de la tasa de paro por sexo disminuye en 0,2 puntos porcentuales

En 2012 se ha incrementado el número de hombres parados en 4.800 y el de las mujeres en 5.900. En términos relativos, el número de hombres parados ha subido un 7,4% y el de las mujeres un 12%. La tasa de paro masculina asciende al 12,5% y la femenina al 11,7%.

El diferencial de la tasa de paro por sexo disminuye en 0,2 puntos con respecto al año anterior, siendo desfavorable para los hombres en 0,8 puntos.

Langabezia-tasa %10,8tik %12,1era hazi da

2012an okupazioa jaitsi zen; horrez gain, langabeak 10.700 inguru gehiago ziren 2011n baino, 124.800 pertsona. Langabezia tasa %12,1ra arte igo da eta, beraz, 2011. urtean baino ehuneko 1,3 puntu gehiago izan du.

Langabezia gehien igo den lurralde historikoa Bizkaia izan da (+6.200), horren atzean Araba egon da (+2.600) eta, azkenik, Gipuzkoa (+1.900). Bizkaian langabezia-tasa %14,7 da (ehuneko 1,4), Araban %9,6 (+1,7), eta Gipuzkoan %9 (+0,8 ehuneko puntu gehiago), 2012an langabezia-tasarik txikiena duen herrialdea dela.

Langabezia-tasaren sexuaren araberako aldea 0,2 ehuneko-puntuz jaitsi da

2012. urtean 4.800 emakume eta 5.900 gizon gehiago egon da langabezian. Balio erlatibotan, langabezian egon diren gizonen kopurua %7,4 gehitu da eta emakumeena, aldiz, %12. Gizonezkoen langabezia-tasa %12,5ean da eta emakumezkoena %11,7an.

Sexuaren araberako langabezia-tasaren diferentzialak behera egin du 0,2 puntu aurreko urtearekin alderatuta, 0,8 puntu gizonen kaltean.

La tasa de paro juvenil se sitúa en el 32,7%

Se incrementa el número de parados en todos los grupos de edad analizados: de 25 a 44 años (+6,5%), grupo que incluye el mayor número de parados (75.000 personas), de 45 y más años (14,1%) y de 16 a 24 años (+14,5%). La tasa de paro juvenil sube al 32,7%, 8,7 puntos porcentuales más que la de 2011.

El número de parados que buscan su primer empleo, aunque de pequeño tamaño, mantiene su tendencia creciente: de 7.800 parados en 2011 asciende a 9.400 en 2012.

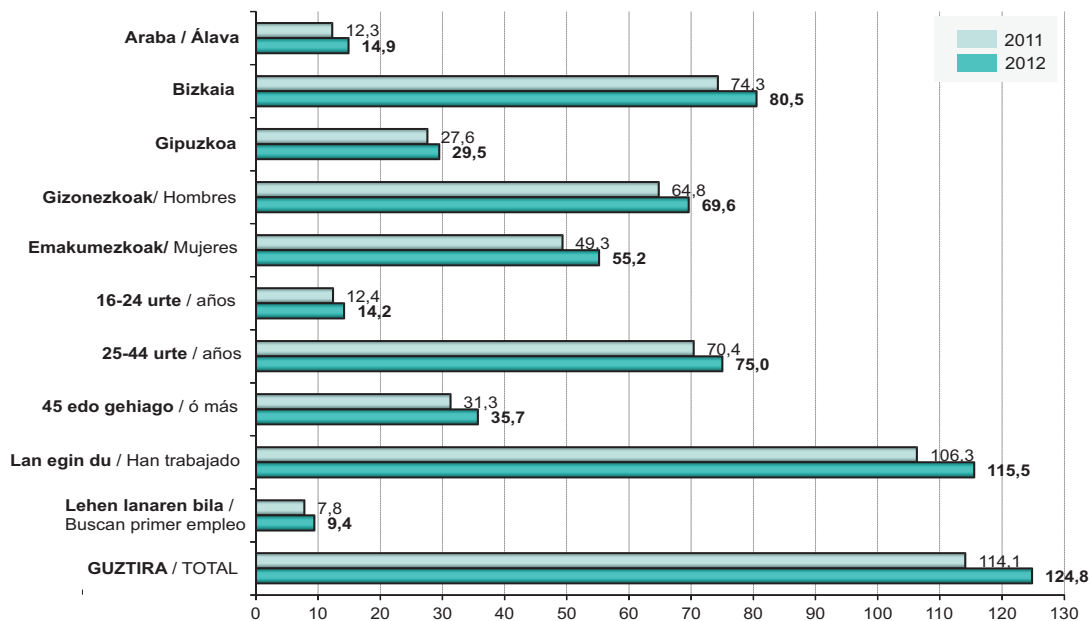
Gazteen langabezia-tasa %32,7 izan da

Langabetuen kopurua handitu da aztertutako adin-talde guztietan: 25 eta 44 urte bitartean (+%6,5), langabetu gehien dituen taldean (75.000 pertsona), 45 eta urte gehiagokoan (%14,1) eta 16 eta 24 urte bitartean (+%14,5). Gazteen langabezia-tasa %32,7ra arte igo da, 2011koa baino ehuneko 8,7 puntu gehiago.

Lehenengo lanaren bila ari diren langabetuen kopuruak (kopuru txikia izanik) goranzko joerari eutsi dio; 2011n 7.800 ziren, 2012an 9.400

16 urte eta gehiagoko biztanleria langabearen bilakaera. Euskal AE. 2011-2012. Urteko batez bestekoak. (Milakotan)

Evolución de la población de 16 y más años parada.C.A. de Euskadi. 2011-2012. Promedios anuales (en miles)



Iturria/Fuente:EUSTAT

La tasa de ocupación femenina se equipara a la de la Unión Europea de los 28 y supera la media española

En comparación con el ámbito europeo, se producen algunas diferencias entre los indicadores del mercado de trabajo de la C.A. de Euskadi y de la Unión Europea de los 28 países, incluyendo Croacia, en 2012.

La tasa de ocupación vasca para la población de 16 a 64 años resulta ser 1,6 puntos inferior a la europea (62,5% y 64,1%, respectivamente). La mayor diferencia se encuentra en la tasa de ocupación masculina, ya que ésta es para la Unión Europea (69,6%), 3 puntos superior a la de la C.A. de Euskadi (66,6%). La tasa de ocupación femenina es sólo ligeramente inferior a la europea (58,4% y 58,5%, respectivamente).

Además, la tasa de ocupación femenina vasca resulta ser mayor que el promedio de España en 7,1 puntos porcentuales.

Emakumeen okupazio-tasa 28-EBkoaren antzekoa da, eta Espainiako batez bestekoaren gainetik da

Alderatze-ikuspuntua batetik, badira aldeak 2012ko EAĒko lan-merkatuari buruzko adierazleen eta Europar Batasuneko 28 estatu-tako adierazleen artean, Kroazia ere kontuan hartuta.

16-64 urte bitarteko euskal biztanleriaren okupazio-tasa Europakoa baino 1,6 puntu handiagoa da (%62,5 eta %64,1, hurrenez hurren). Alderik handiena gizonezkoen okupazio tasan egon da (%66,6); izan ere, Europar Batasuneko tasa (%69,6) Euskal Autonomia Erkidegokoa baino 3 puntu handiagoa izan da. Emakumeen okupazio-tasa Europakoa baino apur bat txikiagoa da (%58,4 eta %58,5, hurrenez hurren).

Gainera, euskal emakumeen okupazio-tasa %7,1 handiagoa da Espainiako batez bestekoa baino.

La proporción de contratados temporales entre los asalariados de la C.A. de Euskadi (21,4%) sigue siendo superior a la existente en la UE-28

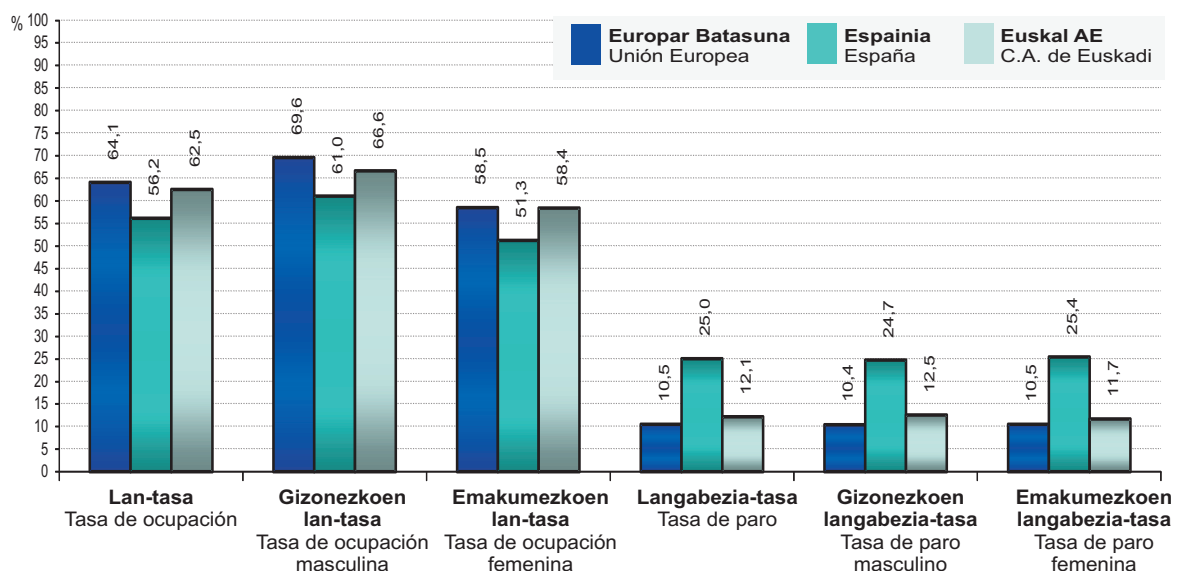
En el campo de la ocupación se sigue produciendo una diferencia notable en cuanto a la estabilidad en el empleo. Según la Encuesta de Fuerzas de Trabajo (LFS) de EUROSTAT correspondiente al año 2012, en los 28 países de la Unión Europea, incluida Croacia, poco más de uno de cada 10 asalariados tiene un contrato temporal (13,7%) y, en general, en todos los países esta proporción resulta inferior al 20%, salvo en Polonia (26,8%), España (23,7%) y Portugal (20,7%).

EAEko aldi baterako kontratatuen proportzioa (%21,4) oraindik ere 28-EBkoaren gaineratik dago

Okupazioaren esparruan, oraindik ere alde nabarmena dago enpleguaren egonkortasunari dagokionez. Eurostat-en azkeneko Lan Indarren Inkestaren arabera (2012n), Europako 28 herrialdeetan, Kroazia ere kontuan hartuta, 10 soldatakotik 1ek baino zerbait gehiagok (%13,7) aldi baterako kontratua dute, eta orokorrean, herrialde guztietan proportzio hori %20tik beherakoa da, Polonian (%26,8), Espainian (%23,7) eta Portugalen (%20,7) izan ezik.

Lan- (16-64 urte bitarte) eta langabezia- (16 urte eta gehiago) tasak 27en Europako Batasunean, Espainian eta Euskal AEn, 2012. (%)

Tasas de ocupación (16 a 64 años) y de paro (16 y más años) en la Unión Europea 27, España y C.A. de Euskadi. 2012 (en porcentajes)



Iturriak/Fuentes:EUROSTAT: LFS; INE: EPA y EUSTAT; BJA/PRA

La tasa de paro de la C.A. de Euskadi se sitúa por debajo de la española, pero por encima de la europea

Respecto a las tasas de paro y en comparación con la Unión Europea, la tasa de paro media de los 28 países en 2012 es 1,6 puntos porcentuales inferior a la de la C.A. de Euskadi.

La tasa de paro de la C.A. de Euskadi es más baja que la tasa promedio de España, destacando la diferencia con la tasa española de paro femenino (13,7 puntos menos) y siendo la tasa de paro masculino 12,2 puntos inferior.

EAEko langabezia-tasa Estatukoaren azpitik egon da, baina Europar Batasunekoaren gaineratik

Langabezia-tasei dagokionez, Europar Batasuneko, 28ena, 2012an, EAEkoa baino ehuneko 1,6 puntuz azpitik zegoen.

EAEko langabezia-tasa Espainiako batez bestekoa baino baxuagoa da; nabarmentzekoa da emakumezkoen langabezian dagoen aldea (13,7 puntu gutxiago); gizonezkoena 12,2 puntu gutxiago da.

GLOSARIO

GLOSATEGIA

Población activa

Personas de 16 ó más años que durante la semana de referencia aportan un trabajo para producir bienes y servicios (población ocupada) o que carecen de empleo en ese momento, lo buscan activamente y están disponibles para incorporarse a él (población parada).

Población ocupada

Personas de 16 ó más años que durante la semana de referencia han estado trabajando durante al menos una hora, a cambio de una retribución (salario, jornal, beneficio empresarial, etc.) en dinero o especie o sin retribución como ayuda familiar. También son ocupados quienes, teniendo trabajo, han estado temporalmente ausentes del mismo por enfermedad, vacaciones, etc.

Población parada

Personas de 16 ó más años que durante la semana de referencia no poseen un empleo asalariado o independiente, han buscado uno de forma activa en las últimas cuatro semanas y están disponibles para trabajar en las siguientes dos semanas.

Población inactiva

Población que no está ocupada ni parada; incluye a las personas que realizan las tareas del hogar, los que cursan estudios, los jubilados, los pensionistas, los rentistas y los incapacitados.

Tasa de actividad de un grupo

Proporción de activos sobre la población de 16 y más años de ese grupo. EUROSTAT calcula las tasas de actividad para la población de 15 y más años.

Tasa de paro de un grupo

Proporción de parados de un grupo sobre el total de activos de ese grupo.

La Encuesta de Población en Relación con la Actividad (PRA) es una operación estadística que viene realizándose por Eustat desde 1985. Tiene por objeto fundamental producir información continua sobre la oferta del Mercado de Trabajo de la C.A. de Euskadi. Trimestralmente da cuenta de la población ocupada, parada e inactiva, así como de sus variaciones y de las principales características sociales de estos colectivos.

Los datos de la PRA están sujetos a errores de muestreo derivados de la utilización de una muestra formada por 5.088 familias de la C.A. de Euskadi, a las que se encuesta cada trimestre, formando un panel. Los errores de muestreo de la PRA están en www.eustat.es a disposición de los usuarios interesados. El Coeficiente de Variación de la estimación de la población ocupada es 1,3% y de la población parada es 3,6%. Como consecuencia, los límites del intervalo de confianza son 880.700 y 928.100 para la población ocupada y 115.900 y 133.700 para la población parada (datos de 2012, con un Nivel de Confianza del 95%).

Biztanleria aktiboa

16 urteko edo gehiagoko biztanleria da, ondasunak eta zerbitzuak produzitzeko erreferentziako astean lan egiten dutenak (biztanleria landuna) edo momentu horretan lanik ez dutenak, lan bila aktiboki dabilzanak eta lanerako prest daudenak (biztanleria langabea).

Biztanleria landuna

16 urte edo gehiagoko biztanleria da, erreferentziako astean ordubetez gutxienez lan egin dutenak ordainsari baten truke (soldata, jornala, mozkinak e.a.), dirutan edo gauzatan edo ordainsaririk gabe familia laguntza gisa. Landunak dira lana izanda ere denbora batez lanean izan ez direnak gaixotasuna, oporrak eta abar direla-eta.

Biztanleria langabea

16 urteko edo gehiagoko biztanleria, erreferentziako astean soldatako lanik edo lan beregainik izan ez, azken lau asteetan aktiboki lan bila ibili eta hurrengo bi asteetan lan egiteko prest dagoena.

Biztanleria ez-aktiboa

16 urteko edo gehiagoko biztanleria, erreferentziako astean soldatako lanik edo lan lokaberik izan ez, azken lau asteetan aktiboki lan bila ibili eta hurrengo bi asteetan lan egiteko prest dagoena.

Talde baten aktibotasun-tasa

Aktiboen kopurua, talde bateko 16 urteko eta gehiagoko biztanleriaren aldean. EUROSTATEk 15 urte eta gehiagoko biztanleriarentzako kalkulatu dituzten aktibotasun tasak.

Talde baten langabezia-tasa

Langabeen kopurua, talde horretako aktiboen guztizkoaren aldean.

Biztanleria jardueraren arabera sailkatzeko inkesta (BJA) Eustatek 1985etik egiten duen estatistika eragiketa bat da. Bere helburu nagusia Euskal Autonomia Erkidegoko lan-merkatuko eskaintzari buruzko informazio jarraitua sortzea da. Hiru hilean behin biztanleria landunaren, langabearen eta ez-aktiboaren berri ematen du, baita talde horien gorabehera nagusien eta gizarte-ezaugarrien berri ere.

BJAren datuak laginketa-akatsai atxikita daude, Euskal Autonomia Erkidegoko 5.088 familiek osatutako lagin baten erabilpenagatik ateratako akatsai, hain zuzen. Familia horiei hirur hilean behin egiten zaie inkesta, panela osatuz. BJAren laginketa akatsak www.eustat.es helbidean daude, interesa duten erabiltzaileen eskueran. Biztanleria landunaren Aldakuntza Koefizientea %1,3 da eta langabearena %3,6. Ondorioz, konfiantza tartearen mugak biztanleria landunarentzat 880.700 eta 928.100 dira, eta 115.900 eta 133.700 langabearentzat (2012ko datuak, %95eko konfiantza-mailarekin).

INFORMAZIO-ESKAERA / SOLICITUD DE INFORMACIÓN

Galderaren bat egin nahi baduzu edo datu gehiago behar baduzu, hemen aurkituko gaituzu:

Para cualquier consulta o ampliación de los datos, pueden dirigirse a:
EUSTAT (Euskal Estatistika Erakundea / Instituto Vasco de Estadística)

Donostia-San Sebastián, 1

01010 Vitoria-Gasteiz

Tel.: 945 01 75 00

Fax: 945 01 75 01

e-mail: eustat@eustat.es

www.eustat.es

Erakunde Autonomiaduna
Organismo Autónomo del

