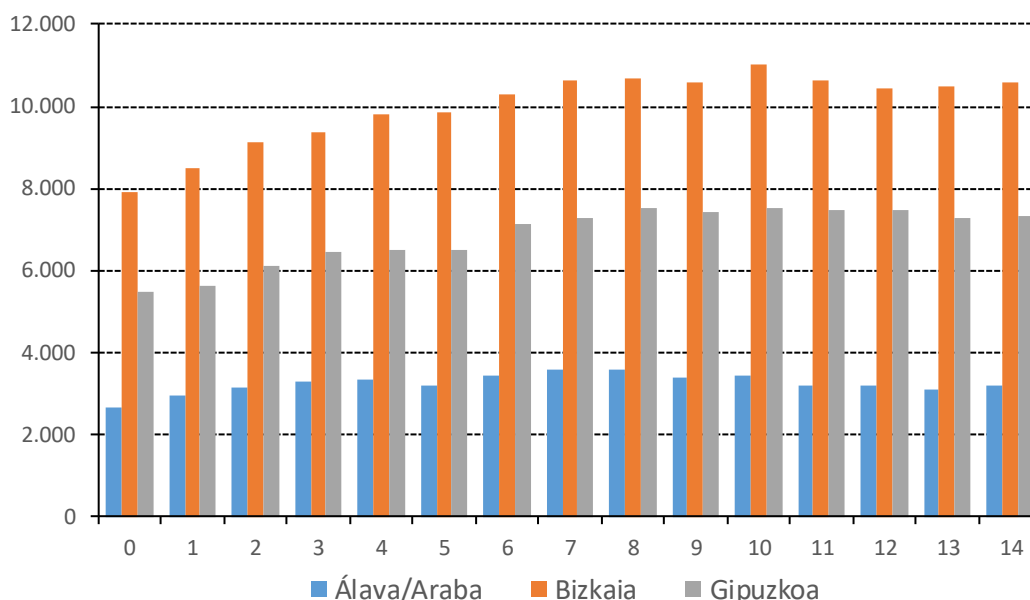


Euskal AEn 0-14 urte bitarteko 301.816 adingabe daude, biztanleriaren % 14

Arabako ehunekoa beste bi lurraldeetako baino handiagoa da

Datorren apirilaren 27tik aurrera, 0 eta 14 urte bitarteko haurrak kalera irten ahal izango dira jarduera batzuk egiteko. Horrek 301.816ri eragingo die Euskal AEn, biztanleriaren % 13,8ri 2019ko urtarrilaren 1ean, Eustaten datuen arabera. Arabak adin horretako 48.751 biztanle ditu, hau da, % 14,9; Bizkaiak 149.922 ditu, % 13,1; eta Gipuzkoan 103.143 adingabe bizi dira, % 14,4.

0-14 urte bitarteko biztanleria, udalerriaren arabera. 2019/01/01



Iturria: Biztanleen udal estatistika 2019/01/01

Arabako 51 udalerrietatik, 18k soilik dute lurraldekoa baino 0-14 urte bitarteko adingabeen ehuneko handiagoa. Oion nabarmentzen da (% 20,8), eta, ondoren, Dulantzi (% 20,5), Agurain (% 18,8) eta Iruña Oka (% 18,8). Beste aldean, Moreda Araba (% 5), Harana (% 5,5), Urizaharra (% 7) eta Lagran (% 7,1) dira 0-14 urte bitarteko adingabeen proportzio txikiena duten udalerriak.

10.000 biztanletik gorako hiru udalerrri daude Araban, Amurrio, Laudio eta Gasteiz, eta lehenak bakarrik du lurraldekoa baino ehuneko handiagoa, 0-14 urte bitarteko adingabeen % 15,4. Gasteizek % 14,8, eta Laudiok % 12,6. Udalerrri horietako bakoitzean ehuneko horiek auzoen arabera duten banaketari erreparatzen badiogu, ikus daiteke ezen auzo eraiki berriek dituztela 0-14 urte bitarteko adingabeen ehuneko handienak.

Gasteizko auzo berriak dira neurri horrek gehien kaltetutakoak: Zabalgana eta Salburu artean adin horretako 11.735 haur daude, gutzitza % 32

Hala, Gasteizko auzoetarik, hirutan 0-14 urte bitarteko biztanleak laurdenak baino gehiago dira; Zabalgana dago lehen postuan, % 26,9rekin eta 7.061 adingaberekin. Hurrengo auzoa, ehunekotan, Aretxabaleta-Gardelegi da (% 26,1), baina 382 adingabe baino ez ditu, eta hirugarren auzoa Salburua da (% 25,3), 4.366 adingaberekin. 0 eta 14 urte bitarteko adingabeen % 9 baino gutxiago dituzten auzoak Santiago, Santa Luzia, San Martin eta San Kristobal dira, baina 2.243 adingabe baino ez dituzte.

Amurrión, 0 eta 14 urte bitarteko adingabeen banaketa ez da hain sakabanatua udalerriko auzoen artean; izan ere, Erdialdeko auzoan % 17,8 dira, eta Landa Eremuan % 10,3. Laudion, eraiki berri den Larra-Altzarrate auzoan haurren % 19,9 daude, eta Areta da hurrengo auzoa ehunekotan, baina % 13,5ekin. Landaluze-Goikoplaza auzoan 0-14 urte bitarteko adingabeen % 9 baino gutxiago daude.

Bizkaian, Ezkerraldeko hiru udalerrik dituzte haurren ehuneko txikieneko auzoak: Portugaletek, Santurtzik eta Sestaok

Bizkaia 112 udalerrik osatzen dute, eta horietatik 79tan 0 eta 14 urte bitarteko adin txikiaren ehunekoak lurrekoak baino handiagoak edo berdina da, baina Etxebarri izan ezik (% 20,1, ehunekorik handiena), % 17 gainditzen duten gainerako udalerriek txikiak dira: Arakaldo, Gizaburuaga, Fruiz eta Ispaster, 309 adin txiki denera. Adingabeen proportzio txikiaren duten udalerriek ere biztanle gutxi dituzte: Lanestosa, Elantxobe, Turtzioz, Ibarangelu eta Sukarrietan % 9 baino gutxiago dituzte, baina 189ra baino ez dira iristen.

Bizkaian, 10.000 biztanletik gorako 20 udalerririk daude, eta horietan 0-14 urte bitarteko adingabeen proportzioa azter daiteke auzoak. Bilbon Miribillakoa nabarmentzen da, % 25,6rekin, udalerririk osoan % 11,9koa bada ere, eta ondoren Doneztebe dago, Etxebarrin, % 23,9rekin. Adingabeen ehuneko altuak dituzten hurrengo auzoak dira Gernika-Lumoko Lumo (% 21,8), Santurtziko Lauaxeta (% 21,2), Barakaldoko Errekato (% 20,2), Mungiako Billela-Atxuri (% 19,7), Amorebieta-Etxanoko Zubikurtze (% 19,4) eta Bermeoko Morondo (% 19,2).

0-14 urte bitarteko adingabeen ehunekoak % 9 baino txikiagoak duten auzoak Bilbo Handikoak dira. Hiru, Portugaletekoak: Mugakoa, Azeta eta Alde Berria; bi, Santurtzikoak: Peñota eta Ospitaleko Aldapa, eta bat, Sestaokoa: Kaskoa. Bilboko Gazteleku auzoak % 9,4ko ehunekoak du, eta, Miribillakoarekin alderatuz gero, ikusten da ezen Bilbon gertatzen dela aldaketarik handiena udalerririk bereko auzoen artean.

Donostiak auzoen arabera konfigurazio orekatua du, bizi diren adingabeen proportzioari dagokionez, Erdialdeko % 10 eta Aieteko % 16 artean

Gipuzkoako 88 udalerrietatik, 71tan 0-14 urte bitarteko adingabeen ehunekoak lurrekoak oso berberak edo handiagoak da, baina ehuneko txikiagoak duten udalerririk osoan Donostia, Irun, Errenteria eta Eibar daude, zeinek, denera, lurreko biztanleria osoaren % 60 osatzen baitute. Gainera, talde horretako ehunekoak ez daude lurreko-multzoaren oso azpitik; izan ere, Hernialdekoa (txikiena) % 12,1 da, eta hurrengoa, Donostiakoa, % 12,3. Portzentajerik handiena duten Gipuzkoako udalerririk biztanle gutxiak dira; % 20tik gorako portzentajea dutenek 0-14 urte bitarteko 3.089 adingabe dituzte, eta talde

horretan mila biztanletik gorako udalerrri bakarra Irura da. Baliarrainek adingabeen ehuneko handi samarra du (% 28,5), eta ondorengoak udalerrri hauek dira: Oresa, baina % 24,5ekin, Alkiza (% 23,7) eta Alzaga (% 23,4); udalerrri horiek guztiek azalera nahiko urria dute.

Gipuzkoan, 19 dira 10.000 biztanle baino gehiagoko udalerrriak zeinetan azter daitekeen 0 eta 14 urte bitarteko adingabeen ehunekoa auzoka. Horien artean, nabarmentzen dira Andoingo Etxebarrieta auzoa (% 24,3) eta Oñatiko Landa Eremua (% 22,4). Jarraian, bost dira auzoak zeinetan den % 20 eta % 21 bitarteko adingabeen ehunekorik: Loinaz eremua Beasainen, Gaztaño-Agustinak Erreterian, Landa Eremua Andoainen, Karrika Oiartzunen eta Larramendi Tolosan. Bestalde, sei auzotan 0-14 urte bitarteko adingabeen ehunekoa % 10 baino txikiagoa da: Feriala Arrasaten, Zumaburu Lasarte-Orian, San Lorentzo Oñatin, Olan Arrasaten eta Matxiategi-Santa Marina Bergaran. Oñatin da, ikusten denez, desberdintasunik handiena auzoen artean, baina Donostian ez da halakorik gertatzen, zeren Aiete auzoko % 16,1etik Erdialdeko auzoko 0-14 urte bitarteko adingabeen % 10era jaisten baita.

Datu gehiago hurrengo tauletan:

[15 urtetik beherakoek populazioa Euskal AEn, udalerrriaren arabera. 2019/01/01](#)

[15 urtetik beherakoek populazioa, Arabako auzoen arabera. 2019/01/01](#)

[15 urtetik beherakoek populazioa, Bizkaiko auzoen arabera. 2019/01/01](#)

[15 urtetik beherakoek populazioa, Gipuzkoako auzoen arabera. 2019/01/01](#)

Informazio gehiagorako:

*Eustat - Euskal Estatistika Erakundea / Instituto Vasco de Estadística
Donostia-San Sebastián, 1 01010 Vitoria-Gasteiz
Prentsa-zerbitzua: servicioprensa@eustat.eus Tlf: 945 01 75 62*