

Una aproximación a la migración interna y exterior en el País Vasco

Joaquín Recaño

Departamento de Geografía y Centre d'Estudis Demogràfics (CED)
Universitat Autònoma de Barcelona (UAB)

En este breve resumen vamos a realizar un análisis sintético de las características espaciales y demográficas de las migraciones internas y exteriores del País Vasco, territorio cuyo sistema migratorio tanto externo como interno ha experimentado profundas transformaciones que se han desarrollado a la par que en otras zonas geográficas de España.

La primera década del siglo XXI ha experimentado un auge inesperado de las migraciones internas y las migraciones exteriores sin precedentes desde los años sesenta del siglo XX al que no ha sido ajeno el País Vasco. Las razones del incremento espectacular de los desplazamientos internos respecto a decenios precedentes se encuentra en dos factores que han tenido una gran incidencia en la dinámica social, económica y demográfica: el boom de la construcción inmobiliaria previo a la crisis económica y su impacto en la movilidad residencial y la entrada de casi 6 millones de inmigrantes del extranjero, cuya redistribución espacial en el territorio ha sido determinante en la reactivación de la dinámica de la migración interna en todas las escalas territoriales. Posteriormente, la crisis económica ha finiquitado momentáneamente el modelo inmigratorio (máximo de entradas en 2007) y ha propiciado un crecimiento coyuntural de la emigración exterior, cuyas secuelas se extienden por todo el territorio con efectos muy desiguales y que podemos adelantar está remitiendo de forma acelerada.

A mediados de los años setenta del siglo XX, el modelo de migraciones internas basado en el éxodo rural y el proceso de urbanización entra en una crisis profunda. A partir de ese momento emerge un nuevo modelo migratorio cuyos pilares son la desconcentración urbana, la dispersión geográfica, la inversión de los flujos interregionales (migraciones de retorno) y un intercambio más equilibrado entre las regiones, con unos saldos migratorios cada vez más reducidos, relato que es perfectamente aplicable al País Vasco.

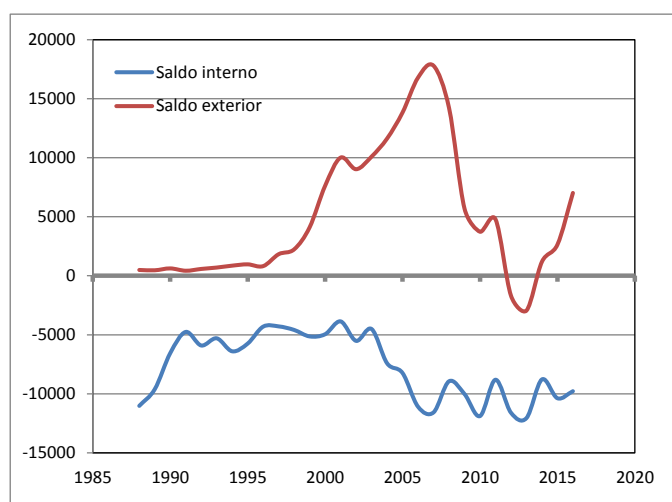
Tabla 1. Origen y destino geográfico de los flujos en el País Vasco

CCAA	Inmigración			Emigración		
	Orígenes			Destinos		
	1988-2000	2001-2008	2009-2016	1988-2000	2001-2008	2009-2016
Andalucía	5,8%	3,8%	5,2%	8,6%	5,9%	4,4%
Aragón	2,5%	1,4%	1,7%	2,8%	2,0%	1,5%
Asturias (Principado de)	1,9%	1,0%	1,2%	2,0%	1,5%	1,2%
Balears (Illes)	1,4%	1,0%	1,2%	1,9%	1,6%	1,3%
Canarias	3,6%	2,1%	2,4%	4,4%	2,9%	2,2%
Cantabria	6,6%	5,2%	5,7%	9,7%	12,6%	6,5%
Castilla - La Mancha	1,4%	1,1%	1,8%	1,6%	1,4%	1,1%
Castilla y León	19,2%	8,0%	7,7%	17,9%	13,0%	7,5%
Cataluña	4,7%	4,3%	5,9%	5,2%	6,2%	5,6%
Comunitat Valenciana	4,4%	3,5%	4,9%	7,6%	5,9%	3,9%
Extremadura	4,2%	1,5%	1,3%	5,0%	2,5%	1,4%
Galicia	5,7%	2,8%	2,4%	7,1%	4,7%	3,0%
Madrid (Comunidad de)	9,4%	5,9%	6,8%	10,3%	9,4%	8,4%
Murcia (Región de)	0,6%	1,0%	1,4%	0,9%	0,9%	0,8%
Navarra (Comunidad Foral de)	7,8%	3,9%	3,7%	8,7%	6,4%	4,4%
Rioja (La)	5,1%	2,8%	2,8%	6,0%	5,0%	3,0%
Ceuta	0,1%	0,1%	0,1%	0,2%	0,1%	0,1%
Melilla	0,1%	0,1%	0,1%	0,1%	0,1%	0,1%
Extranjero		50,5%	43,5%		17,9%	43,6%

Fuente: elaboración propia a partir de los microdatos del País Vasco

Desde los años ochenta del siglo XX, el saldo migratorio del País Vasco con el resto de España permanecerá en valores negativos mientras el saldo migratorio con el exterior crecerá de forma exponencial y se verá fuertemente alterado por la crisis económica. Pero sobre ese aspecto volveremos con más detalles en nuestra exposición durante el curso.

Figura 1: Saldo migratorio interno y exterior del País Vasco (1988-2016)

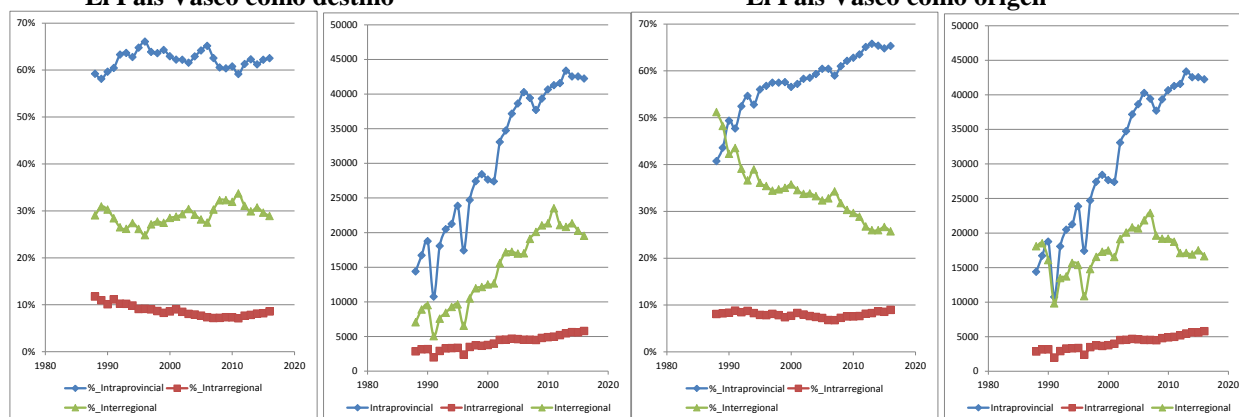


Fuente: elaboración propia a partir de los microdatos del País Vasco

Los rasgos determinantes de la evolución durante este largo período corresponden a la distinción entre las migraciones de larga distancia y corta distancia. Se redujo la movilidad de larga distancia mientras se incrementaba la movilidad intraprovincial o de corta distancia. Las migraciones entre regiones alcanzan su máximo en España en la

década de los sesenta tanto en términos absolutos como relativos, desde esa fecha no harán más que disminuir hasta los primeros años del siglo XXI, período en el que se rompe la tendencia con un incremento notable de los efectivos que cambian de región respecto a la década de los noventa. Por su parte, la migración en el interior de las provincias registra en el mismo período una evolución más errática, aunque la tendencia a largo plazo sea la del incremento de la intensidad en términos tanto absolutos como relativos.

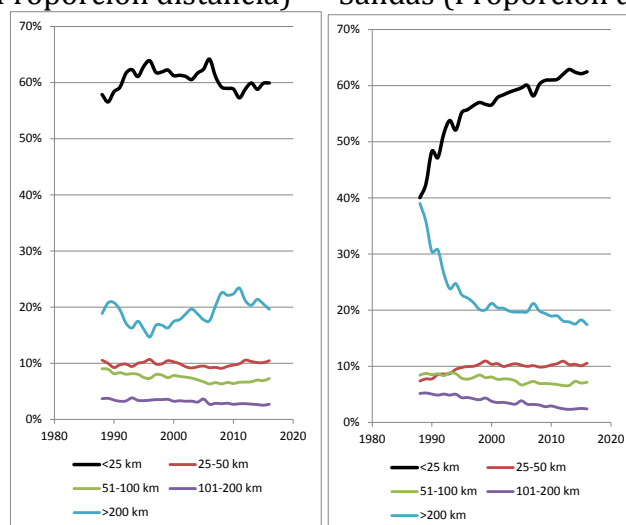
Figura 2 Componentes migratorios internos en el País Vasco (1988-2016)
El País Vasco como destino **El País Vasco como origen**



Fuente: elaboración propia a partir de los microdatos del País Vasco

El modelo espacial de migraciones experimenta en el transcurso de esos años una doble transformación: reducción continuada en la intensidad de la movilidad de larga distancia y consolidación actual de un modelo migratorio dominado por los desplazamientos de corta distancia. En este contexto general, el hecho más notorio a retener es que la primera década del siglo XXI es el período con la intensidad de la movilidad intraprovincial más elevada de la historia en el País Vasco en términos absolutos y relativos. La población nacida en España experimentó una rápida y continua disminución de la distancia media de las migraciones hasta la segunda mitad de la década de los setenta para luego estabilizarse mientras que los nacidos en el extranjero mostraron rasgos muy diferentes: los inmigrantes de países menos desarrollados recorren mayores distancias frente a las que registran los españoles. Estos resultados sugieren la idea de que la migración interna de ciertos grupos de inmigrantes ha funcionado como factor de compensación de los desequilibrios de los mercados locales y regionales de trabajo a lo largo de los primeros años de la década del siglo XXI.

Figura 3: Distancias migratorias en el País Vasco
Entradas (Proporción distancia) Salidas (Proporción distancia)



Fuente: Elaboración propia a partir de la Estadística de Variaciones Residenciales del período 1988-2016

En el ámbito de las edades, los demógrafos destacan una serie de características básicas de los perfiles de tasas de migración interna por sexo y edad que se reproducen de forma reiterada entre la población vasca: una alta concentración de migrantes entre los adultos jóvenes, las elevadas tasas de migración en los primeros años de vida asociada a la migración de los padres, una baja movilidad a partir de los 40 años y una posible reactivación de la migración en las fases de salida de la actividad. Los extranjeros residentes en el País Vasco adoptan su comportamiento migratorio a las necesidades del mercado de trabajo, con una prolongación de la propensión migratoria hasta edades muy avanzadas, en las que no es frecuente la migración entre la población autóctona. Los cambios de residencia de la población nacida en el extranjero son bastante más numerosos que los de los individuos españoles, característica que también se encuentra en el País Vasco. De esta manera, las migraciones internas de extranjeros triplican, en términos relativos, la intensidad registrada en los españoles. Además, la respuesta migratoria de ambos grupos de población a la crisis económica del período 2008-2012 ha sido muy diferente: ha reducido notablemente las tasas de movilidad interna de los extranjeros (-25 por ciento) y modificado su perfil por edades mientras en los españoles la reducción experimentada es apenas imperceptible en términos de intensidad (-1,9 por ciento) y de estructura demográfica. En todo caso, los efectos de la crisis económica se dejan sentir en todas las tipologías migratorias.

¿Qué factores individuales explican los distintos tipos movilidad interna de los vascos? Entre los jóvenes, las mujeres se mueven menos en todos los tipos de migración, aunque el las diferencias son mayores entre las migraciones intrarregionales. La movilidad de

los nacidos en el extranjero es superior en todos los tipos de migración. Los solteros se mueven menos que el resto de estados civiles, especialmente en la movilidad de corta distancia, mientras que la disolución del matrimonio incrementa notablemente las probabilidades de realizar un desplazamiento en relación con las personas casadas. La extensión de la formación educativa aumenta la propensión migratoria de los jóvenes, Entre las personas en edades de salida de actividad, las mujeres disponen también de una menor movilidad. Una persona nacida en el resto de España tiene una probabilidad mucho mayor que un nacido en el País Vasco de efectuar un movimiento interregional en las edades de salida de actividad. El aumento del nivel formativo incrementa en las etapas de postactividad la probabilidad de cualquier tipo de desplazamiento.

Principales resultados a considerar

El primer decenio del siglo XXI consolida un modelo migratorio dominado por las migraciones de carácter residencial, la dispersión de los destinos y unas distancias migratorias que tras un largo período de reducción han alcanzado cierta estabilidad. No obstante, estos años constituyen un período excepcional en la historia de las migraciones internas en España durante el cual se contabiliza el mayor número absoluto de migrantes internos y se registran las intensidades relativas más altas entre las migraciones de corta distancia desde que existen estadísticas migratorias. La principal novedad del modelo migratorio en este período es el rol estructural que han desempeñado los extranjeros en los movimientos migratorios internos. Sin embargo, las excepcionales condiciones económicas, sociales y demográficas (auge del mercado inmobiliario, generaciones plenas en busca de la emancipación, elevada inmigración) que se registraron durante el primer decenio del siglo XXI se han desvanecido. En los próximos años vamos a asistir a un más que probable descenso de la movilidad interna en términos absolutos y relativos, en la medida en que los factores que propiciaron el carácter excepcional desde la perspectiva de la migración interna, han sido sustituidos por una brusca contracción del mercado inmobiliario, una brutal reducción de los flujos de entrada del extranjero a los que se suma la emergencia de la emigración al exterior y unas generaciones jóvenes menguantes. Podemos considerar por todo ello que la crisis económica ha finiquitado el período de más alta movilidad migratoria interna de la historia de España. ¿Pero que nos deparará el futuro? Los últimos datos económicos puedes hacernos reconsiderar la reciente evolución, especialmente en lo que se refiere a la migración exterior.

Algunas referencias bibliográficas

- Cabré, Anna; J. Moreno, J. e Isabel Pujadas (1985). "Cambio migratorio y reconversión territorial en España". *Revista Española de Investigaciones Sociológicas*, 32:43-65.
- Elizburu, R. T. (2007). Las migraciones internas en el País Vasco durante el periodo 1991-2001. Evidencias de un proceso de contraurbanización. Boletín de la Asociación de Geógrafos Españoles, (43), 85-106.
- García Abad, R. (2004). Historias de emigración: factores de expulsión y selección de capital humano en la emigración a la Ría de Bilbao (1877-1935). Universidad del País Vasco, Servicio Editorial= Euskal Herriko Unibertsitatea, Argitaipen Zerbitzua.
- García Coll, Arlinda. y John Stillwell (1999). "Inter-provincial Migration in Spain: Temporal Trends and Age-Specific Patterns". *International Journal of Population Geography*, 5: 97-115
- Recaño, Joaquín (2003). "La movilidad geográfica de la población extranjera en España: un fenómeno emergente". *Cuadernos de Geografía*, 72:135-156
- Recaño, Joaquín (2004) "Migraciones internas y distribución espacial de la población española" en Jesús Leal Maldonado (Coord) *Informe sobre la situación demográfica en España*, Madrid, Fundación Abril Martorell, pp. 187-230
- Recaño, Joaquín. (2006). Los intercambios poblacionales entre las regiones españolas. En Análisis territorial de la demografía española: 2006 (pp. 273-318). Fundación Fernando Abril Martorell.
- Recaño, Joaquín (2015). Migraciones. En España 2015: Situación social. Centro de Investigaciones Sociológicas (CIS). 74-84.
- Romero, Joan y José María Albertos (1993). "Retorno al sur, desconcentración metropolitana y nuevos flujos migratorios en España". *Revista Española de Investigaciones Sociológicas*, 63:123-144

Anexo

Migración exterior y crisis económica

Composición de la inmigración exterior que llega al País Vasco por país de nacimiento

Período	España	UE-15 y PD	Resto Europa	África	Latinoamérica	Asia	Total
2000-2007	5.982	11.528	19.095	16.271	63.047	5.645	121.568
2008-2015	8.859	10.675	21.116	27.832	51.501	12.358	132.341
2000-2007	4,9%	9,5%	15,7%	13,4%	51,9%	4,6%	100,0%
2008-2015	6,7%	8,1%	16,0%	21,0%	38,9%	9,3%	100,0%
Variación	1,8%	-1,4%	0,2%	7,6%	-12,9%	4,7%	

Composición de emigración exterior que sale del País Vasco por país de nacimiento

Período	España	UE-15 y PD	Resto Europa	África	Latinoamérica	Asia	Total
2002-2007	7.692	2.538	2.838	3.920	7.376	1.281	25.645
2008-2015	16.986	11.298	16.852	19.596	33.920	6.596	105.248
2000-2007	30,0%	9,9%	11,1%	15,3%	28,8%	5,0%	100,0%
2008-2015	16,1%	10,7%	16,0%	18,6%	32,2%	6,3%	100,0%
Variación	-13,9%	0,8%	4,9%	3,3%	3,5%	1,3%	

Fuente: elaboración propia a partir de los microdatos del País Vasco